



Občina Radlje ob Dravi  
Mariborska cesta 7, 2360 Radlje ob Dravi

Številka: 842-0004/2021-1/8

Datum: 4. 6. 2021

## **DELNI OBČINSKI NAČRT ZAŠČITE IN REŠEVANJA OB VELIKEM POŽARU V NARAVNEM OKOLJU V OBČINI RADLJE OB DRAVI**

Verzija 1.0

	Organ	Datum	Podpis odgovorne osebe
Izdelal/skrbnik	Občina Radlje ob Dravi Darinka Švajger		
Odobril	Poveljnik CZ Občine Radlje ob Dravi Bogdan Ladinik		
Sprejel	Župan Občine Radlje ob Dravi mag. Alan Bukovnik		

# KAZALO

<b>1 VELIK POŽAR V NARAVNEM OKOLJU .....</b>	<b>3</b>
1.1 UVOD .....	3
1.2 OGROŽENOST OBČINE RADLJE OB DRAVI .....	3
1.3 POŽARNA OGROŽENOST GOZDOV .....	6
1.4 VRSTE POŽAROV V NARAVNEM OKOLJU .....	6
1.5 VZROKI POŽARA V NARAVNEM OKOLJU .....	7
1.6 VERJETNOST NASTANKA VERIŽNE NESREČE .....	7
1.7 SKLEPNE UGOTOVITVE .....	7
<b>2 OBSEG NAČRTOVANJA .....</b>	<b>8</b>
<b>3 OPAZOVANJE, OBVEŠČANJE IN ALARMIRANJE .....</b>	<b>9</b>
3.1 OPAZOVANJE IN OBVEŠČANJE .....	9
3.2 OBVEŠČANJE PRISTOJNIH ORGANOV IN SLUŽB NA OBČINSKI RAVNI .....	9
3.3 OBVEŠČANJE SPLOŠNE JAVNOSTI .....	10
3.4 OBVEŠČANJE PREBIVALCEV NA PRIZADETEM OBMOČJU .....	10
3.5 ALARMIRANJE .....	11
<b>4 UKREPI IN NALOGE ZAŠČITE, REŠEVANJA IN POMOČI .....</b>	<b>12</b>
4.1 ZAŠČITNI UKREPI .....	12
4.1.1 Prostorski, gradbeni in drugi tehnični ukrepi .....	12
4.1.2 Evakuacija .....	12
4.1.3 Sprejem in oskrba ogroženih prebivalcev .....	13
4.1.4 Zaščita kulturne dediščine .....	13
4.2 NALOGE ZAŠČITE, REŠEVANJA IN POMOČI .....	14
4.2.1 Gašenje in reševanje .....	14
4.2.2 Prva pomoč in nujna medicinska pomoč .....	15
4.2.3 Veterinarska pomoč .....	15
4.2.4 Varstvo pred neeksplozivnimi ubojnimi sredstvi .....	15
4.2.5 Reševanje iz jam .....	16
<b>5 OSEBNA IN VZAJEMNA ZAŠČITA .....</b>	<b>17</b>
<b>6 RAZLAGA OKRAJŠAV .....</b>	<b>18</b>
<b>7 SEZNAM PRILOG IN DODATKOV .....</b>	<b>19</b>
7.1 SKUPNE PRILOGE .....	19
7.2 POSEBNE PRILOGE .....	19
7.3 SKUPNI DODATKI .....	19
7.4 POSEBNI DODATKI .....	20

# 1 VELIK POŽAR V NARAVNEM OKOLJU

## 1.1 UVOD

Delni občinski načrt zaščite in reševanja ob velikem požaru v naravnem okolju v Občini Radlje ob Dravi, verzija 1.0, je izdelan na podlagi Regijskega načrta zaščite in reševanja ob požaru na območju Koroške regije, verzija 3.0, št. 8420-2/2018-78-DGZR, z dne 10. 12. 2018, Zakona o varstvu pred naravnimi in drugimi nesrečami (Uradni list RS, št. 51/06-UPB-1, 97/10 in 21/18 – ZNORG), Uredbe o vsebini in izdelavi načrtov zaščite in reševanja (Uradni list RS, št. 24/12, 78/16 in 26/19), Zakona o gozdovih (Uradni list RS št. 30/93, 59/99 – ZON, 67/02, 110/02 – ZGO-1, 115/06 – ORZG40, 110/07, 106/10, 63/13, 101/13 – ZdavNepr, 17/14, 24/15, 9/16 – ZGGLRS in 77/16), Zakona o varstvu pred požarom (Uradni list RS, 3/07-UPB, 9/11, 83/12, 61/17 – GZ in 189/20 – ZFRO ), Uredbe o varstvu pred požarom v naravnem okolju (Uradni list RS, št. 20/14), Zakona o gasilstvu (Uradni list RS, št. 113/05-UPB) ter temelji na Občinski oceni ogroženosti zaradi požarov v naravnem okolju v Občini Radlje ob Dravi, št. 843-0007/2021-1/8, z dne 30. 5. 2021.

## 1.2 OGROŽENOST OBČINE RADLJE OB DRAVI

Zavod za gozdove Slovenije v skladu s 12. členom pravilnika o varstvu gozdov (Uradni list RS, št. 114/2009) v okviru izdelave gozdnogospodarskih načrtov opravi razvrstitev gozdov po stopnjah požarne ogroženosti.

Za načrtovanje ukrepov varstva gozdov pred požari se gozdovi razvrščajo v štiri stopnje požarne ogroženosti, in sicer:

- 1. stopnja požarne ogroženosti: zelo velika ogroženost;
- 2. stopnja požarne ogroženosti: velika ogroženost;
- 3. stopnja požarne ogroženosti: srednja ogroženost;
- 4. stopnja požarne ogroženosti: majhna ogroženost.

Občina Radlje ob Dravi		Površina gozda po stopnjah požarne ogroženosti gozda (ha)				
Šifra	Naziv	1.	2.	3.	4.	Skupaj
		Zelo velika	Velika	Srednja	Majhna	
			30	1.411	4.658	6.099

Preglednica 1: Požarna ogroženost gozda

Občina Radlje ob Dravi je uvrščena v drugi razred ogroženosti zaradi požarov **v naravnem okolju**. Na teh območjih je požarov v naravnem okolju, zlasti obsežnejših, v splošnem precej manj, pa tudi delež gozda, kot najpomembnejše kategorije naravnega okolja (Povzetek regijske ocene ogroženosti zaradi požarov v naravnem okolju v koroški regiji).

Gozdnatost v območju je nad povprečjem Slovenije (68%). Prevladujejo rastišča bukovih gozdov, ki so evidentirana na 63% površine, rastišča jelke in smreke so evidentirana na 21% površine ter rastišča jelke in bukve na 10% površine. Zaradi človekovih vplivov v preteklosti je drevesna sestava gozdov v primerjavi z naravnim stanjem možno spremenjena. Delež iglavcev je nekoliko večji od 84%, prevladuje smreka (69%). Delež listavcev se počasi povezuje, prevladujejo bukev (11%) in plemeniti listavci (4%).

Nevarnosti v urbanem okolju statistično ne pomenijo velike obremenitve, vendar je le ta stalno prisotna. Najbolj je izražena v strnjenih naseljih, kjer so posledice največje.

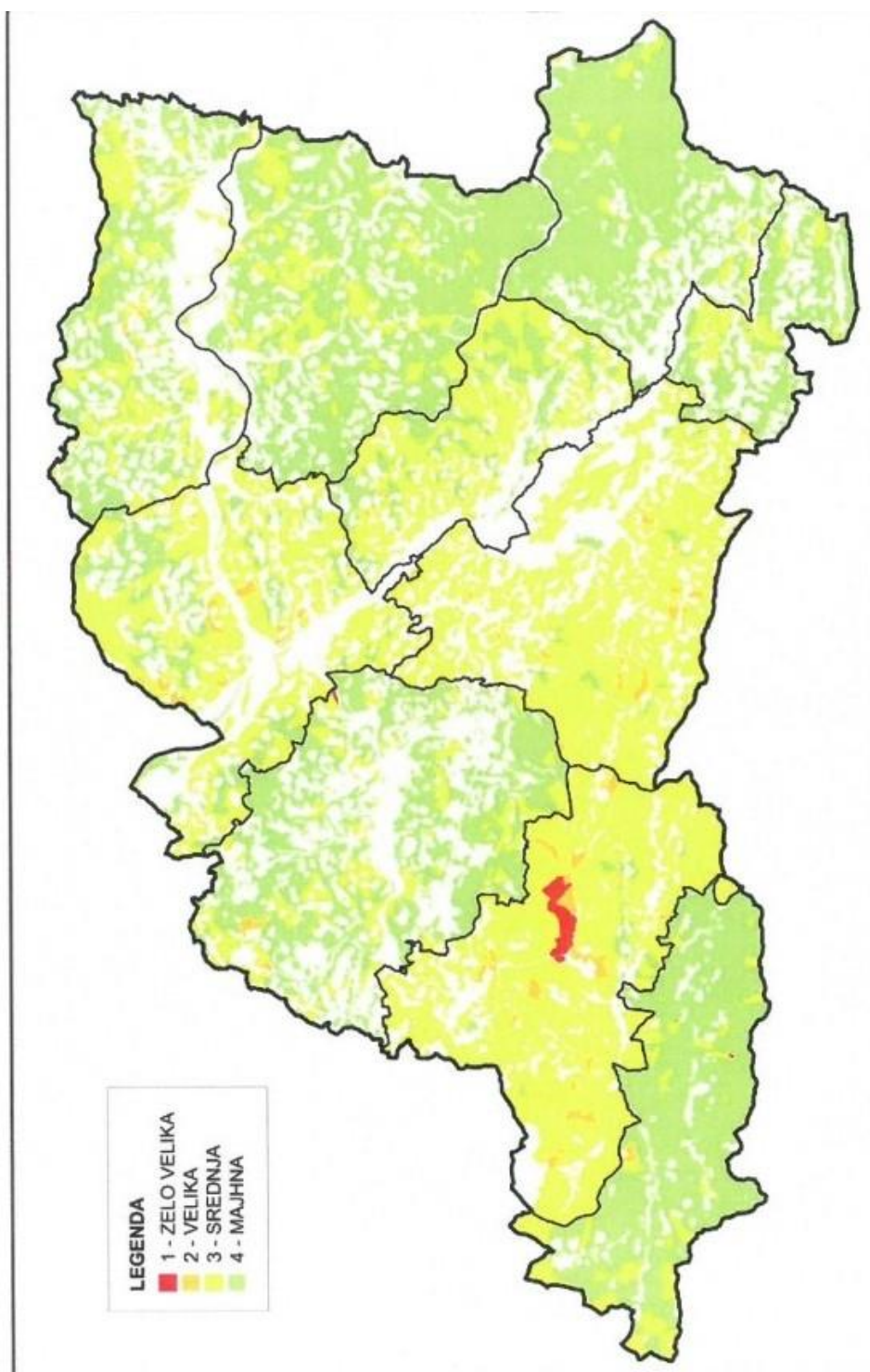
Občina ima 14 naselij in sicer: Brezni Vrh, Dobrava, Radelca, Radlje ob Dravi, Remšnik, Spodnja Orlica, Spodnja Vižinga, Sv. Anton na Pohorju, Sv. Trije Kralji, Št. Janž pri Radljah, Vas, Vuhred, Zgornja Vižinga in Zgornji Kozji Vrh. Med večja naselja v občini po številu prebivalcev sodijo poleg naselja Radelj ob Dravi še Vuhred, Spodnja in Zgornja Vižinga ter Vas.

Glede nevarnosti za nastanek požara v Občini Radlje ob Dravi je potrebno izpostaviti predvsem nevarnost v industriji in naravnem okolju.

Največje nevarnosti za nesreče v industriji predstavljajo predvsem:

- CNC P&K-Pušnik proizvodnja in trgovina d.o.o. in
- Stroj d.o.o.,
- Žaga Gašper d.o.o.,
- Žaga Robnik d.o.o.,
- Razrez, predelava lesa in brusilstvo Viktorija Mravljak s.p.
- Pergola d.o.o.,
- NL Okna d.o.o.,
- GG INPO, žaga Meles in decimirnica,

Slika 1: Karta požarne ogroženosti



### 1.3 POŽARNA OGROŽENOST GOZDOV

Število gozdnih požarov je odvisno od podnebnih in vremenskih dejavnikov ter aktivnosti oziroma nepazljivosti ljudi.

Med letom je obseg gozdnih požarov odvisen predvsem od podnebnih značilnosti in vremenskih razmer. V dolgoletnem povprečju sta značilni dve obdobji z nadpovprečnim številom gozdnih požarov in nasploh požarov v naravnem okolju:

- prvo je običajno v pozno zimskem in zgodnje spomladanskem času, od začetka februarja do začetka aprila,
- drugo pa poleti, predvsem julija in avgusta.

### 1.4 VRSTE POŽAROV V NARAVNEM OKOLJU

V okviru naravnega okolja so požarno najbolj ogroženi gozdovi.

Glede na mesto gorenja se požari v gozdovih razvrščajo na:

- podtalne,
- talne,
- kompleksne,
- debelne,
- kombinirane požare ter
- požarne preskoke in
- požarne viharje.

Posledice gozdnih požarov so odvisne:

- od tipa gozdnega požara,
- vrste in oblike gozda,
- drevesne sestave gozda,
- časa nastanka in trajanja požara,
- razpoložljive količine biogoriva,
- velikosti pogorele površine in
- ekološke ranljivosti območja požara.

Najnevarnejši so kompleksni požari, ki prizadenejo drevesa od tal do vrha krošnje. Poleg dreves in lesne mase je pri kompleksnih požarih razvrednoteno in uničeno rastišče v celoti in večina funkcij gozda. Okrnjene ali onemogočene so ekološke, socialne in gospodarske funkcije gozda. Sestoj, ki jih je poškodoval kompleksni požar, je treba posekati in obnoviti.

Obnova je potrebna predvsem zaradi zagotavljanja funkcij gozda, ki naj bi jih ta po požaru znova začel opravljati v najkrajšem možnem času po požaru in možnosti razširjanja škodljivih organizmov, ki bi posledično lahko povzročili dodatne škode na gozdovih ob pogorišču. S kasnitvijo pri poseku poškodovanih in odmrlih dreves se zmanjšuje kakovost lesa in izgubi še tista lesna masa, ki bi jo po požaru lahko koristno uporabili. Nikakor se ne sme podcenjevati nevarnosti in škode, ki jo povzročajo druge vrste gozdnih požarov, predvsem podtalni, ki prizadenejo oziroma uničijo koreninske sisteme.

## 1.5 VZROKI POŽARA V NARAVNEM OKOLJU

Požar v naravnem okolju lahko povzroči predvsem:

- naravna sila (strela, statični samovžig in samovžig),
- človek in tehnične naprave (z iskrenjem – vlaki, s segrevanjem ali z ognjem direktno ali indirektno, odprta kurišča, ki jih razpiha veter, dela v kmetijstvu in gozdarstvu, aktivnosti oboroženih sil, s požigi, odmetavanje cigaretnih ogorkov itn.).

## 1.6 VERJETNOST NASTANKA VERIŽNE NESREČE

Požar v naravnem okolju lahko povzroči predvsem naslednje verižne nesreče:

- eksplozije neeksplodiranih ubojnih sredstev (v nadaljnjem besedilu: NUS),
- nastanek ekološke nesreče,
- razširitev požara v naselje,
- razširitev požara na infrastrukturne objekte (daljnovodi, plinovodi itn.),
- onemogočen dostop do vodnih zajetij in črpališč,
- požar na objektih (stanovanjski, gospodarski),
- požar na objektih in območjih kulturne dediščine,
- prometne nesreče (zaradi širjenja dima, izvajanja intervencije itn.),
- drugo.

## 1.7 SKLEPNE UGOTOVITVE

Preventiva je najučinkovitejša obramba pred požarom.

Preventivni ukrepi za varstvo pred požarom, ki jih izvajajo država, občine, lastniki oziroma upravljavci gozda in drugih zemljišč ter lokalne skupnosti, so naslednji:

- pravilno kurjenje v naravnem okolju,
- redno odstranjevanje suhih organskih materialov,
- vzdrževanje prehodnosti prevoznih poti,
- čiščenje požarnovarnostnih pasov in gradnja požarnih zidov ob železniških progah, daljnovodih, plinovodih itn.,
- graditev in vzdrževanje protipožarnih komunikacij v gozdu in gozdnem prostoru (cest, presek, poti, zidov itn.), vodnih zbiralnikov in drugih tehničnih objektov,
- opazovanje naravnega okolja v času požarne ogroženosti,
- izvajanje preventivnega požiganja in nadzorovanih požigov, ki jih izvajajo gasilske enote zaradi preprečevanja požarov oziroma pri gašenju in reševanju ob požarih,
- vzdrževanje požarnovarnostnih pasov med objekti in gozdom,
- določitev pristajalnih mest za helikopterje in mest za zajemanje vode v prostorskih dokumentih lokalnih skupnosti.

Organizacije, ki gospodarijo s cestno, železniško, elektroenergetsko in drugo infrastrukturo, skrbijo, da je območje ob infrastrukturi opremljeno s primernimi tehničnimi sredstvi in objekti, ki preprečujejo netenje požara v pasu ob infrastrukturnem objektu, vzdrževano in očiščeno gorljivih snovi, ter izvajajo druge ukrepe varstva pred požarom.

## 2 OBSEG NAČRTOVANJA

Obveznost izdelave načrta oziroma dela načrta zaščite in reševanja ob velikem požaru v naravnem okolju je opredeljena glede na Občinsko oceno ogroženosti zaradi požarov v naravnem okolju v Občini Radlje ob Dravi, št. 843-0007/2021-1/8, z dne 30. 5. 2021. Obveznosti nosilca načrtovanja iz preglednice 1 predstavlja minimalne zahteve.

Preglednica 2: Obveznosti nosilcev načrtovanja

Razred ogroženosti	Obveznost nosilcev načrtovanja
1.	<b>Ni obveznosti.</b>
2.	<b>Priporočljivo</b> je izdelati dele načrta zaščite in reševanja oziroma dokumente, v katerih se določi način opazovanja, obveščanja in alarmiranja ter izvajanje zaščitnih ukrepov in nalog zaščite, reševanja in pomoči.
3.	<b>Treba je izdelati dele načrta</b> zaščite in reševanja oziroma dokumente, v katerih se določi način opazovanja, obveščanja in alarmiranja ter izvajanje zaščitnih ukrepov in nalog zaščite, reševanja in pomoči.
4.	<b>Treba je izdelati dele načrta</b> zaščite in reševanja oziroma dokumente, v katerih se določi način opazovanja, obveščanja in alarmiranja ter izvajanje zaščitnih ukrepov in nalog zaščite, reševanja in pomoč, <b>priporočljivo</b> pa je izdelati načrt zaščite in reševanja v celoti.
5.	<b>Treba je izdelati načrt</b> zaščite in reševanja v celoti.

Občina Radlje ob Dravi spada v razred ogroženosti 2, ki je priporočljivo, da se izdela **dele načrtov zaščite in reševanja oziroma dokumente**, v katerih se določi način opazovanja, obveščanja in alarmiranja ter izvajanje zaščitnih ukrepov in nalog ZRP.

Občinski delni načrt je izdelan za požar, ki nastane v naravi ali požar večje razsežnosti na gospodarskih objektih, stanovanjskih hišah, hlevih oziroma kozolcih.

Temeljni načrt zaščite in reševanja ob velikem požaru v naravnem okolju je državni načrt.

V skladu z 6. členom Uredbe o vsebini in izdelavi načrtov zaščite in reševanja (Uradni list RS, št. 24/12, 78/16 in 26/19 izdelajo načrt zaščite in reševanja skladno s tem delnim načrtom ter načrti dejavnosti resornega ministrstva naslednje organizacije:

- Dom Hmelina in
- Osnovna šola Radlje ob Dravi.

P – 600	Evidenčni list o vzdrževanju načrta
P – 601	Občinska ocena ogroženosti zaradi požarov v naravnem okolju v Občini Radlje ob Dravi
D – 19	Vzorec sklepa o aktiviranju načrta ZIR ob nesreči



### 3 OPAZOVANJE, OBVEŠČANJE IN ALARMIRANJE

#### 3.1 OPAZOVANJE IN OBVEŠČANJE

Vsakdo, ki opazi ali izve za požar v naravnem okolju, mora o tem takoj obvestiti Regijski center za obveščanje Slovenj Gradec na telefonsko številko 112.

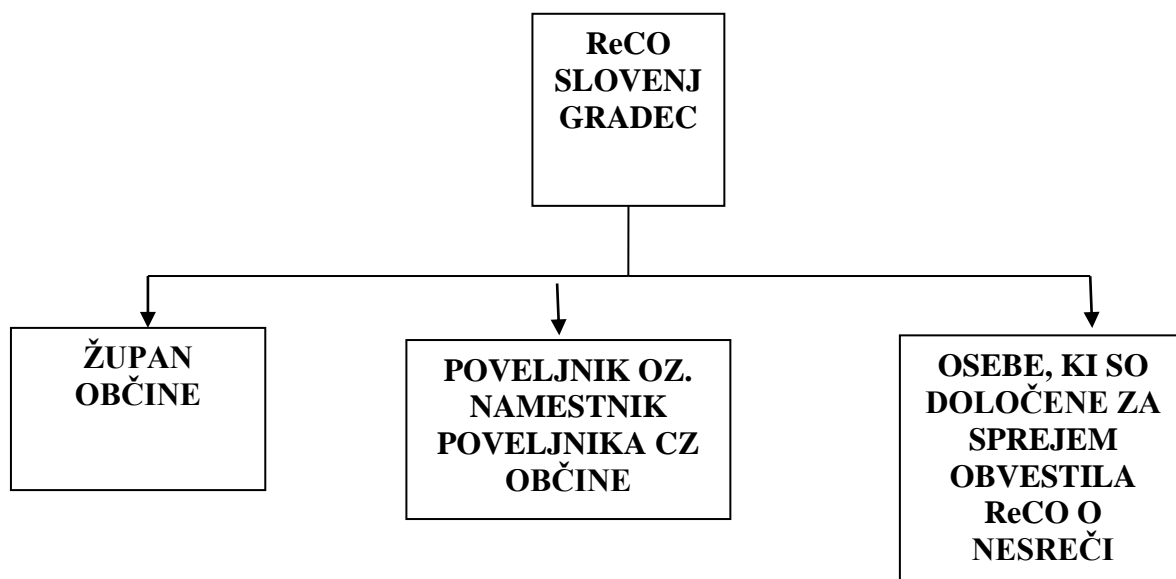
#### 3.2 OBVEŠČANJE PRISTOJNIH ORGANOV IN SLUŽB NA OBČINSKI RAVNI

ReCO Slovenj Gradec po prejemu obvestila o velikem požaru v naravnem okolju obvesti:

- poveljnika CZ Občine Radlje ob Dravi
- namestnika poveljnika CZ Občine Radlje ob Dravi
- župana in
- osebe, ki so določene za sprejem obvestila ReCO o nesreči v občini (v skladu z načrti obveščanja in aktiviranja lokalnih skupnosti).

**ReCO** za obveščanje ob velikem požaru v naravnem okolju obvešča **pristojne osebe po seznamu. Obvesti le prvo določeno pristojno osebo oziroma prvo dosegljivo osebo na seznamu.**

Župan, Poveljnik CZ, Namestnik poveljnika CZ, sodelavec za ZiR in druge osebe po seznamu odgovornih oseb Občine Radlje ob Dravi, se glede na to, kdo prvi prejme obvestilo ReCO, obvestijo med seboj.



Shema 1: Shema obveščanja pristojnih organov ob velikem požaru v naravnem okolju

P – 1	Podatki o poveljniku, namestniku poveljnika in članih štaba civilne zaščite
P – 15	Podatki o odgovornih osebah, ki se jih obvešča o nesreči
D - 2	Načrt občine za zagotovitev prostorskih in drugih pogojev za delo poveljnika CZ in Štaba občine
D - 22	Načrt dejavnosti Občine Radlje ob Dravi

### 3.3 OBVEŠČANJE SPLOŠNE JAVNOSTI

Javnost mora biti o nesreči pravočasno in korektno obveščena, tako o obsegu nesreče in njenih posledicah kot tudi o aktivnostih za odpravo posledic.

V takih primerih so za takojšnje posredovanje sporočil organov Občine Radlje ob Dravi za javnost pristojni:

- Radio 1,
- Informativno glasilo »Novičke Občine Radlje ob Dravi«,
- Spletna stran Občine Radlje ob Dravi,
- Facebook Občine Radlje ob Dravi in
- vsi novinarji po seznamu.

### 3.4 OBVEŠČANJE PREBIVALCEV NA PRIZADETEM OBMOČJU

Obveščanje prebivalcev na prizadetem območju mora biti usklajeno z obveščanjem splošne javnosti.

Za obveščanje prebivalcev o stanju na prizadetem območju z enotnimi sporočili, zagotovi Občina Radlje ob Dravi. Organi občine, ki vodijo in izvajajo naloge zaščite, reševanja in pomoči, morajo s prizadetim prebivalstvom vzpostaviti čim boljše sodelovanje in si pridobiti zaupanje ljudi.

Za obveščanje ogroženih prebivalcev se vzpostavi javno objavljena telefonska številka dežurnega klicnega centra, na kateri so člani Štaba CZ Občine Radlje ob Dravi vseskozi na razpolago za informacije o zaščitnih ukrepih in poteku širjenja bolezni.

Preko lokalnih medijev, spletne strani Občine Radlje ob Dravi, Facebook strani Občine Radlje ob Dravi, Občina Radlje ob Dravi objavi telefonsko številko informacijskega centra za ogrožene prebivalce in medije, na kateri lahko ogroženi prebivalci ter mediji pridobivajo informacije o:

- razmerah na prizadetem območju,
- izvajanju preventivnih ukrepov ter osebne in vzajemne zaščite in
- izvajanju zaščitnih ukrepov in nalog ZRP.

Navodila ogroženim prebivalcem glede zaščitnih ukrepov so odvisna od vrste nevarnosti.

P - 18	Seznam medijev, ki bodo posredovali obvestilo o izvedenem alarmiranju in napotke za izvajanje zaščitnih ukrepov
D – 8	Navodilo za obveščanje ob nesreči

### **3.5 ALARMIRANJE**

V primeru, da se požar nevarno približuje naselju in je potrebno takoj začeti z izvajanjem določenih zaščitnih ukrepov se ogrožene prebivalce opozori na nevarnost z alarmiranjem.

Znak za neposredno nevarnost bo na območju izvajanja takojšnjih zaščitnih ukrepov sprožil ReCO Slovenj Gradec na podlagi sklepa poveljnika CZ oz. namestnika poveljnika CZ Občine Radlje ob Dravi ali vodje intervencije. Sledilo mu bo obvestilo o vrsti nevarnosti in napotki za ravnanje, ki ga bodo predvajala osrednja in lokalna občila (Radio 1, spletna stran občine, facebook stran občine).

Po prenehanju nevarnosti sporoči poveljnik CZ Občine Radlje ob Dravi ali njegov namestnik ukaz za prenehanje nevarnosti. Dežurni operater ReCO Slovenj Gradec sproži alarmni znak za konec nevarnosti, ki pa je enoličen zvok sirene, ki traja 30 sekund.

## 4 UKREPI IN NALOGE ZAŠČITE, REŠEVANJA IN POMOČI

### 4.1 ZAŠČITNI UKREPI

#### 4.1.1 Prostorski, gradbeni in drugi tehnični ukrepi

Upravljalci gozdov in drugih zemljišč, občine ter organizacije, ki gospodarijo s cestno, železniško, elektroenergetsko in drugo infrastrukturo, izvajajo naslednje ukrepe:

- gradnja in vzdrževanje protipožarnih komunikacij v gozdu in gozdnem prostoru (cest, presek, poti, zidov itn.),
- čiščenje požarnovarnostnih pasov in gradnja požarnih zidov ob železniških progah,
- graditev in vzdrževanje protipožarnih presekov, vodnih jarkov in drugih tehničnih objektov,
- vzdrževanje požarnovarnostnih pasov med objekti in gozdom,
- urejanje vodnih zajetij,
- organiziranje opazovanja in obveščanja o nevarnosti požarov.

Ko požar zajame oziroma ogroža območje, kjer potekajo daljnovodi obvestimo ReCO Slovenj Gradec, da le ta posreduje distributerju električne energije (Elektro Celje d.d.) zahtevo vodje intervencije, po izklopu daljnovodov.

Ob požaru v naravnem okolju naloge zapore cest in zagotovitev obvozov izvedejo cestno podjetje oziroma službe, zadolžene za vzdrževanje cest (CVB VOC Koroška-državne ceste in JP KIČ Radlje ob Dravi - občinske ceste). Policija izvaja nadzor in urejanje prometa na območju požara v naravnem okolju.

Poveljnik CZ Občine Radlje ob Dravi o izvedenem ukrepu obvesti Poveljnika CZ za Koroško oziroma njegovega namestnika.

P – 10
--------

Pregled gradbenih organizacij
-------------------------------

#### 4.1.2 Evakuacija

Ob velikem požaru v naravnem okolju se evakuacija izvaja, če so zaradi požara ogrožena življenja ljudi in živali, premoženje ter kulturna dediščina. Evakuacija je organiziran umik prebivalcev z ogroženega na varnejše območje in se izvaja, če ni mogoče z drugimi ukrepi zagotoviti njihove varnosti.

Evakuacijo lahko odredi župan Občina Radlje ob Dravi in v nujnih primerih vodja intervencije ali poveljnik CZ občine Radlje ob Dravi.

Evakuacija se izvede, preden se ogenj približa naseljem. Evakuacija lahko obsega tudi nujno preselitev živali, kulturne dediščine in dobrin, ki so nujne za življenje.

Z načrtom evakuacije ob požaru v naravnem okolju moramo seznaniti ogrožene prebivalce in pristojno policijsko postajo, ki bo sodelovala pri evakuaciji.

**Občina oziroma poveljnik CZ občine poroča o izvedeni evakuaciji prebivalcev poveljniku CZ za Koroško oziroma njegovemu namestniku.**

P – 20	Pregled sprejemališč za evakuirane prebivalce
P – 21	Pregled objektov, kjer je možna začasna namestitev ogroženih prebivalcev, in njihove zmogljivosti ter lokacije, primerne za postavitve zasilnih prebivališč
D – 9	Zaščitni ukrep evakuacija - priporočilo

#### 4.1.3 Sprejem in oskrba ogroženih prebivalcev

Sprejem in oskrba ogroženih ter prizadetih prebivalcev obsegata:

- evidentiranje ogroženih prebivalcev,
- urejanje sprejemališč,
- urejanje začasnih prebivališč (če je le mogoče, se prebivalce namesti v zidane objekte oziroma v bivalnike, v nujnih primerih pa v šotore),
- nastanitev prebivalstva,
- oskrba z najnujnejšimi življenjskimi potrebščinami (pitno vodo, hrano, obleko, električno energijo, nujno zdravstveno oskrbo, psihološko pomočjo, obveščanjem in izobraževanjem šoloobveznih otrok),
- zbiranje in razdeljevanje humanitarne pomoči.

Sprejem in oskrbo ogroženih prebivalcev organizira Občina Radlje ob Dravi, izvaja pa jo občinska javna služba v sodelovanju z drugimi organizacijami. Pri izvajanju tega ukrepa sodelujejo tudi enote Civilne zaščite ter prostovoljne humanitarne in druge organizacije.

Če potrebe po nastanitvi in oskrbi ogroženih prebivalcev presegajo možnosti Občine Radlje ob Dravi pri tem pomaga regija oziroma država.

P – 21	Pregled objektov, kjer je možna začasna nastanitev ogroženih prebivalcev in njihove zmogljivosti, ter lokacije primerne za postavitve zasilnih prebivališč
P – 22	Pregled organizacij, ki zagotavljajo prehrano
P – 24	Pregled enot, služb in drugih operativnih sestavov društev in drugih nevladnih organizacij, ki sodelujejo pri reševanju
P – 25	Pregled humanitarnih (človekoljubnih) organizacij, ki sodelujejo pri oskrbi prebivalcev
P – 26	Pregled centrov za socialno delo

#### 3.1.4 Zaščita kulturne dediščine

Ministrstvo, pristojno za kulturno dediščino, vodi register nepremične kulturne dediščine, ki je uradna zbirka podatkov o nepremični kulturni dediščini na območju Republike Slovenije. Dostopen je na spletni strani <http://rkd.situla.org/>. Register poleg opisnih podatkov o objektih in območjih dediščine vsebuje tudi geološki podatke. Podatki iz registra so javni. Nepremična kulturna dediščina, ki je razglašena za kulturni spomenik, se označuje z znakom Haaške konvencije (slika 1).



Slika 2: Označevanje nepremičnih kulturnih spomenikov

Zavod za varstvo kulturne dediščine Maribor, v katerega pristojnost spada naravna in kulturna dediščina na območju Občine Radlje ob Dravi, mora v svojem načrtu opredeliti objekte in ukrepe in naloge za zaščito in reševanje predmetov in objektov naravne in kulturne dediščine.

V Občini Radlje ob Dravi so delno evidentirani ogroženi objekti kulturne dediščine v Radljah ob Dravi, Vuhredu, Remšniku in na Sv. Antonu na Pohorju.

P – 31	Pregled kulturne dediščine
--------	----------------------------

## 4.2 NALOGE ZAŠČITE, REŠEVANJA IN POMOČI

### 4.2.1 Gašenje in reševanje

Naloge gašenja in reševanja ob velikem požaru v naravnem okolju izvajajo gasilske enote.

Gasilske enote izvajajo:

- naloge gašenja in reševanja ob požarih,
- določene naloge zaščite in reševanja ljudi ter premoženja ob požarih,
- požarno stražo,
- gasilsko stražo,
- preventivne naloge varstva pred požarom.

Gasilska straža se izvaja po požaru, ko gasilci varujejo pogorišče pred ponovnim vžigom.

Ko potrebe intervencije presežejo oskrbovalne zmožnosti občine Radlje ob Dravi bi logistično podporo zagotavljala regija oziroma država. Zahtevek oziroma vlogo posredujemo Poveljniku CZ za Koroško oziroma njegovemu namestniku.

O izvedenih nalogah vodja intervencije poroča poveljniku CZ občine Radlje ob Dravi, ki poročilo preda poveljniku CZ za Koroško oziroma njegovemu namestniku.

P – 11	Pregled gasilskih enot s podatki o poveljnikih in namestnikih poveljnikov
P – 12	Pregled gasilskih enot širšega pomena in njihovih pooblastil s podatki o poveljnikih in namestnikih poveljnikov

#### 4.2.2 Prva pomoč in nujna medicinska pomoč

V okviru prve pomoči se izvajajo le najnujnejši ukrepi za ohranitev življenja in varovanje zdravja ljudi na prizadetem območju. Prva pomoč se opravlja zunaj zdravstvenih ustanov, skupaj z reševanjem na kraju samem. Namen dajanja prve pomoči je, da poškodovani lahko čim prej in v kar najboljšem stanju pride do strokovne medicinske pomoči oziroma zdravljenja.

V okviru nujne medicinske pomoči se ob velikem požaru v naravnem okolju izvajata:

- nujna pomoč, ki jo daje zdravstveno osebje na terenu ali v zdravstvenih domovih,
- nujna specialistična zdravstvena pomoč, ki jo zagotavljajo splošne in specialistične bolnišnice.

Nujno medicinsko pomoč (NMP) izvajajo službe nujne medicinske pomoči, organizirane na primarni in sekundarni ravni zdravstvene dejavnosti skladno s smernicami za delovanje sistema nujne medicinske pomoči ob množičnih nesrečah.

Nujno medicinsko pomoč za poškodbe (opekline, zadušitve, druge poškodbe) in bolezni gasilcev, ki se zgodijo pri gašenju velikega in zelo velikega požara v naravnem okolju, zagotavlja najbližja ekipa nujne medicinske pomoči na območju, ki ga je zajel požar.

Poveljnik CZ občine Radlje ob Dravi spremlja izvajanje nujne medicinske pomoči.

P – 27	Pregled zdravstvenih domov, zdravstvenih postaj in reševalnih postaj
P – 28	Pregled splošnih in specialističnih bolnišnic

#### 4.2.3 Veterinarska pomoč

Veterinarska pomoč ob velikem požaru v naravnem okolju obsega:

- zbiranje podatkov o poškodovanih in poginulih živalih na prizadetem območju,
- nujno veterinarsko pomoč poškodovanim živalim,
- sodelovanje pri odstranjevanju živalskih trupel.

Poveljnik CZ občine Radlje ob Dravi spremlja izvajanje veterinarske pomoči.

P – 29	Pregled veterinarskih organizacij
--------	-----------------------------------

#### 4.2.4 Varstvo pred neeksplozivnimi ubojnimi sredstvi

Ob gašenju požara v naravnem okolju na območju občine lahko gasilci naletijo na neeksplozivna ubojna sredstva (NUS). Vodja intervencije uskladi način gašenja požara s pripadnikom DEvNUS ob upoštevanju Usmeritev za gašenje požarov v naravnem okolju na območjih, ogroženih z neeksplozivnimi ubojnimi sredstvi (D – 601).

Za območje Koroške regije je pristojna enota za varstvo pred NUS Zahodno štajerske regije.

D – 601	Usmeritve za gašenje požarov v naravnem okolju na območjih, ogroženih z neeksplozivnimi ubojnimi sredstvi
---------	---

#### **4.2.5 Reševanje iz jam**

Ob gašenju velikega požara v naravnem okolju lahko gasilci naletijo na prebivalce in živali, ki jih je potrebno rešiti iz jam.

Za območje Koroške je pristojen Reševalni center Jamarske reševalne službe Velenje.



## 5 OSEBNA IN VZAJEMNA ZAŠČITA

Osebna in vzajemna zaščita obsegata vse ukrepe prebivalcev za preprečevanje in ublažitev posledic požara v naravnem okolju za njihovo zdravje in življenje ter varnost njihovega premoženja.

Občina Radlje ob Dravi in pristojne inšpekcijske službe ter Policija zagotovijo, da se v obdobjih, ko je za posamezno območje v naravnem okolju razglašena velika ali zelo velika požarna ogroženost na tem območju, prepovedano:

- kuriti, požigati, kuriti kresove, požigati in izvajati ognjemete,
- odmetavati goreče ali druge predmete, ki lahko povzročijo požar,
- izven pozidanih površin uporabljati predmete, naprave ali izvajati aktivnosti, ki lahko povzročijo požar,
- požigati na območju ob infrastrukturnih objektih,
- izvajati aktivnosti, ki lahko povzročijo požar, zaradi zatiranja preveč razmnoženih populacij insektov in boleznih gozdnega drevja, ki lahko ogrozijo gozd.

Za organiziranje, razvijanje in usmerjanje osebne in vzajemne zaščite skrbi Občina Radlje ob Dravi (strokovni sodelavec za zaščito in reševanje ob pomoči drugih služb).

Pripravimo napotke in ukrepe, ki jih morajo izvesti ogroženi prebivalci za zavarovanje svojih življenj in imetja. Zelo pomembno je, da so prebivalci seznanjeni s postopki (kaj storiti pred požarom, med požarom in po požaru), ki jih morajo izvesti. Navodila in napotki za izvajanje osebne in vzajemne zaščite so objavljeni na spletni strani URSZR ([www.sos112.si](http://www.sos112.si)).

Naloga Občine Radlje ob Dravi je, da poskrbi za distribucijo preventivnega gradiva (zgibanke idr.), ki ga v okviru usposabljanja prebivalcev za osebno in vzajemno zaščito pripravlja država.

Občina Radlje ob Dravi bo v primeru požara ozaveščala prebivalce o osebni in vzajemni zaščiti z objavami na spletnih straneh občine, na FB profilu občine, v Novičkah Občine Radlje ob Dravi in po radiu ter ostalih možnih načinih obveščanja oziroma osveščanja občanov.

Občani so dolžni spoštovati prepovedi kurjenja in sežiganja ob razglašeni ogroženosti naravnega okolja pred požari, ob požaru pa upoštevati napotke za občane in izvajati osnovne ukrepe varstva pred požarom po svojih močeh.

Fizično nepoškodovani in neprizadeti ljudje so ob požaru dolžni takoj pristopiti k zaščiti in reševanju po svojih močeh. Če ugotovijo, da sami tega ne zmorejo, morajo poiskati pomoč.

Pri organiziranem vključevanju občanov v izvajanje nalog ZRP, le ti upoštevajo navodila vodje intervencije in drugih vodstvenih organov ZRP. Opravljajo lahko le manj zahtevne in enostavne naloge ZRP.

D - 7	Navodilo prebivalcem za ravnanje ob nesreči
D – 20	Vzorec sklepa o preklicu izvajanja zaščitnih ukrepov in nalog ZRP

## 6 RAZLAGA OKRAJŠAV

CZ	Civilna zaščita
DEvNUS	Državna enota za varstvo pred neeksplozivnimi ubojnimi sredstvi
NMP	Nujna medicinska pomoč
NUS	Neeksplozivna ubojna sredstva
ReCO	Regijski center za obveščanje
URSZR	Uprava RS za zaščito in reševanje
CVB	Cestnovzdrževalna baza
ZiR	Zaščita in reševanje
ZRP	Zaščita, reševanje in pomoč

## 7 SEZNAM PRILOG IN DODATKOV

### 7.1 SKUPNE PRILOGE

Št. priloge	Ime priloge
P – 1	Podatki o poveljniku, namestniku poveljnika in članih štaba civilne zaščite
P – 10	Pregled gradbenih organizacij
P – 11	Pregled gasilskih enot s podatki o poveljnikih in namestnikih poveljnikov
P – 12	Pregled gasilskih enot širšega pomena in njihovih pooblastil s podatki o poveljnikih in namestnikih poveljnikov
P – 15	Podatki o odgovornih osebah, ki se jih obvešča o nesreči
P – 18	Seznam medijev, ki bodo posredovali obvestilo o izvedenem alarmiranju in napotke za izvajanje zaščitnih ukrepov
P – 20	Pregled sprejemališč za evakuirane prebivalce
P – 21	Pregled objektov, kjer je možna začasna nastanitev ogroženih prebivalcev in njihove zmogljivosti, ter lokacije primerne za postavitev zasilnih prebivališč
P – 22	Pregled organizacij, ki zagotavljajo prehrano
P – 24	Pregled enot, služb in drugih operativnih sestavov društev in drugih nevladnih organizacij, ki sodelujejo pri reševanju
P – 25	Pregled humanitarnih (človekoljubnih) organizacij, ki sodelujejo pri oskrbi prebivalcev
P – 26	Pregled centrov za socialno delo
P – 27	Pregled zdravstvenih domov, zdravstvenih postaj in reševalnih postaj
P – 28	Pregled splošnih in specialističnih bolnišnic
P – 29	Pregled veterinarskih organizacij
P – 31	Pregled kulturne dediščine

### 7.2 POSEBNE PRILOGE

Št. priloge	Ime priloge
P – 600	Evidenčni list o vzdrževanju načrta
P – 601	Občinska ocena ogroženosti zaradi požarov v naravnem okolju v Občini Radlje ob Dravi

### 7.3 SKUPNI DODATKI

Št. Dodatka	Ime dodatka
D – 2	Načrt občine za zagotovitev prostorskih in drugih pogojev za delo poveljnika CZ in Štaba CZ občine

D – 7	Navodilo prebivalcem za ravnanje ob nesreči
D – 8	Navodilo za obveščanje ob nesreči
D – 9	Zaščitni ukrep evakuacija - priporočilo
D – 19	Vzorec sklepa o aktiviranju načrta ZIR ob nesreči
D – 20	Vzorec sklepa o preklicu izvajanja zaščitnih ukrepov in nalog ZRP
D – 22	Načrt dejavnosti Občina Radlje ob Dravi

#### 7.4 POSEBNI DODATKI

<b>Št. Dodatka</b>	<b>Ime dodatka</b>
D – 601	Usmeritve za gašenje požarov v naravnem okolju na območjih, ogroženih z neeksplozivnimi ubojnimi sredstvi