



Občina Radlje ob Dravi
Mariborska cesta 7, 2360 Radlje ob Dravi

Številka: 842-0005/2021-1/12
Datum: 2. 8. 2021

DELNI OBČINSKI NAČRT ZAŠČITE IN REŠEVANJA OB JEDRSKI ALI RADIOLOŠKI NESREČI V OBČINI RADLJE OB DRAVI

VERZIJA 1.0

	Organ	Datum	Podpis odgovorne osebe
Izdelal/skrbnik	Občina Radlje ob Dravi Darinka Švajger		
Odobril	Poveljnik CZ Občine Radlje ob Dravi Bogdan Ladinik		
Sprejel	Župan Občine Radlje ob Dravi mag. Alan Bukovnik		

KAZALO

1 JEDRSKA ALI RADIOLOŠKA NESREČA	3
1.1 UVOD	3
2 OBVEŠČANJE IN ALARMIRANJE.....	3
2.1 OBVEŠČANJE O JEDRSKI ALI RADIOLOŠKI NESREČI.....	3
2.1.1 Začetno obveščanje o jedrski ali radiološki nesreči	3
2.1.2 Obveščanje o jedrski ali radiološki nesreči v NEK.....	3
2.1.2.1 Obveščanje pristojnih organov in služb	4
2.1.3 Obveščanje o drugih jedrskih ali radioloških nesrečah v RS	5
2.1.4 Obveščanje ob jedrski ali radiološki nesreči v tujini.....	6
2.2 OBVEŠČANJE SPLOŠNE JAVNOSTI O JEDRSKI ALI RADIOLOŠKI NESREČI	6
2.3 OBVEŠČANJE IN ALARMIRANJE OGROŽENIH PREBIVALCEV NA OGROŽENEM OBMOČJU.....	7
2.4 OBVEŠČANJE IN ALARMIRANJE OGROŽENIH PREBIVALCEV OB DRUGIH JEDRSKIH ALI RADIOLOŠKIH NESREČAH.....	8
3 UKREPI IN NALOGE ZAŠČITE, REŠEVANJA IN POMOČI.....	9
3.1 ZAŠČITNI UKREPI	9
3.1.1 Dolgoročni zaščitni ukrepi	9
3.1.2 Izvajanje zaščitnih ukrepov ob izrednem dogodku v NEK.....	9
3.1.2.1 Območje splošne pripravljenosti.....	9
3.1.3 Zaščitni ukrepi ob jedrski nesreči v tujini	10
3.1.4 Zaščitni ukrepi ob drugih jedrskih ali radioloških nesrečah	10
3.2 NALOGE ZAŠČITE, REŠEVANJA IN POMOČI	10
3.2.1 Prva pomoč in nujna medicinska pomoč.....	10
3.2.2 Prva veterinarska pomoč	11
3.2.3 Gašenje in reševanje ob požarih.....	13
3.2.4 Zagotavljanje osnovnih pogojev za življenje	13
3.3 PREKLIC IZVAJANJA ZAŠČITNIH UKREPOV IN RAZGLASITEV PRENEHANJA NEVARNOSTI	14
4 RAZLAGA POJMOV IN KRATIC.....	15
4.1 POMEN POJMOV	15
4.2 RAZLAGA OKRAJŠAV	15
5 SEZNAM PRILOG IN DODATKOV	16
5.1 SKUPNE PRILOGE	16
5.2 POSEBNE PRILOGE	17
5.3 SKUPNI DODATKI	17

1 JEDRSKA ALI RADIOLOŠKA NESREČA

1.1 UVOD

Delni občinski načrt zaščite in reševanja ob jedrski ali radiološki nesreči na območju Občine Radlje ob Dravi, verzija 1.0, je izdelan na podlagi Regijskega načrta zaščite in reševanja ob jedrski ali radiološki nesreči za Koroško regijo, verzija 2.0, št. 842-14/2012-8, ažuriran novembra 2013, Ocene ogroženosti ob jedrski ali radiološki nesreči v Občini Radlje ob Dravi iz julija 2021 v skladu z Zakonom o varstvu pred naravnimi in drugimi nesrečami (Uradni list RS, številka 51/06 – UPB 1 in 97/10–ZVNDN–B), Zakonom o varstvu pred ionizirajočimi sevanji in jedrski varnosti (Uradni list RS, št. 76/17 in 26/19), Uredbo o vsebini in izdelavi načrtov zaščite in reševanja (Uradni list RS, št. 24/12, 78/16 in 26/19) ter drugimi predpisi.

Ta načrt obravnava poleg nesreče v Nuklearni elektrarni Krško (NEK) tudi nesreče v drugih jedrskih in sevalnih objektih v Republiki Sloveniji, jedrske ali radiološke nesreče v tujini z močnim vplivom na RS in druge radiološke nesreče z viri ionizirajočega sevanja.

Ob jedrskih nesrečah v oddaljenih jedrskih objektih lahko ob neugodnih vremenskih razmerah pričakujemo onesnaženje na vsem ozemlju RS. Do izrazitejšega onesnaženja lahko pride le v krajih, kjer bi med prehodom radioaktivnega oblaka čez naše ozemlje deževalo.

P - 1000	Občinska ocena ogroženosti ob jedrski ali radiološki nesreči v Občini Radlje ob Dravi
----------	---

2 OBVEŠČANJE IN ALARMIRANJE

Pristojni organi in pooblaščenice organizacije spremljajo obratovanje NEK in drugih jedrskih ter sevalnih objektov v RS. Poleg tega nadzirajo tudi ravnanje z radioaktivnimi viri in drugimi viri sevanja ter spremljajo radioaktivnost v okolju.

2.1 OBVEŠČANJE O JEDRSKI ALI RADIOLOŠKI NESREČI

2.1.1 Začetno obveščanje o jedrski ali radiološki nesreči

Začetno obvestilo o jedrski ali radiološki nesreči sporočijo jedrski ali sevalni objekti (NEK) ali imetniki radioaktivnega vira, policija, občani, ReCO ali CORS ali URSJV. Informacija o jedrski ali radiološki nesreči iz tujine prispe neposredno na CORS in na URSJV.

2.1.2 Obveščanje o jedrski ali radiološki nesreči v NEK

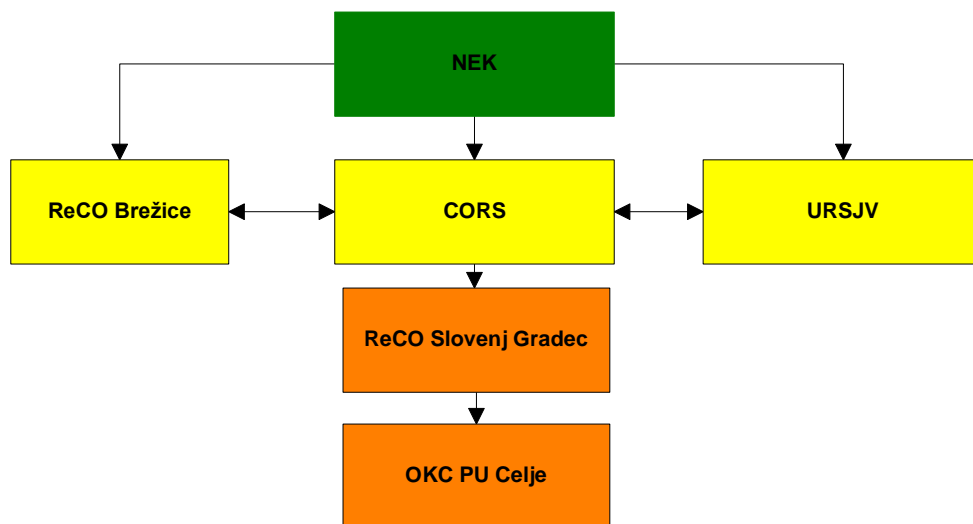
Center za obveščanje Republike Slovenije (CORS) obvešča Regijski center za obveščanje Slovenj Gradec na podlagi prvega obvestila o izrednem dogodku v NEK.

NEK obvešča najkasneje v 15 min. po določitvi stopnje nevarnosti in drugih bistvenih spremembah, sicer na vsakih 30 min. ves čas izrednega dogodka.

2.1.2.1 Obveščanje pristojnih organov in služb

Stopnja 0 – NENORMALNI DOGODEK

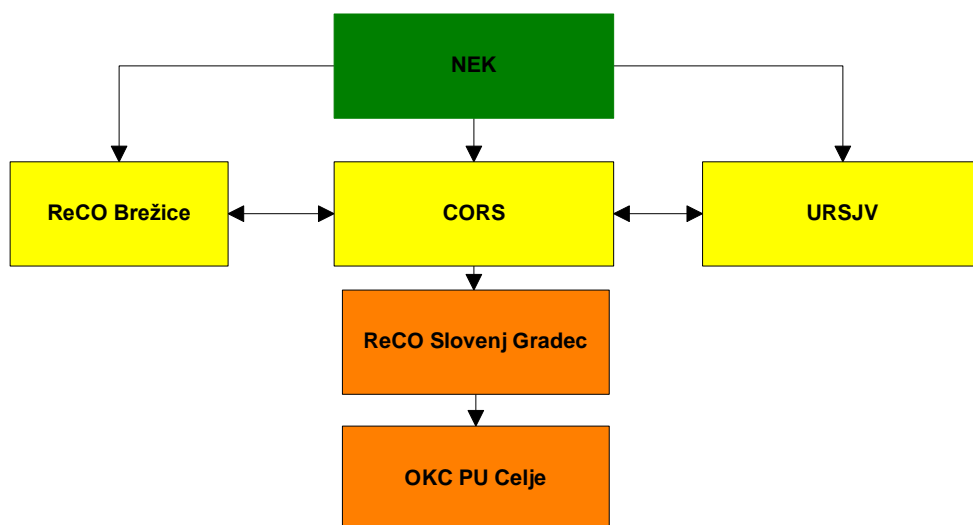
Stopnja 1 – ZAČETNI NEVARNOST



Slika 1: Obveščanje pristojnih organov ob razglasitvi 0. in 1. Stopnje nevarnosti v NEK

Stopnja 2 – OBJEKTNA NEVARNOST

Stopnja 3 – SPLOŠNA NEVARNOST



Slika 2: Obveščanje pristojnih organov ob razglasitvi 2. in 3. Stopnje nevarnosti v NEK

ReCO Slovenj Gradec na podlagi podatkov, ki jih je prejel od CORS-a obvesti **osebo po prioritetenem seznamu, prvega dosegljivega**.

ReCO Slovenj Gradec obvešča:

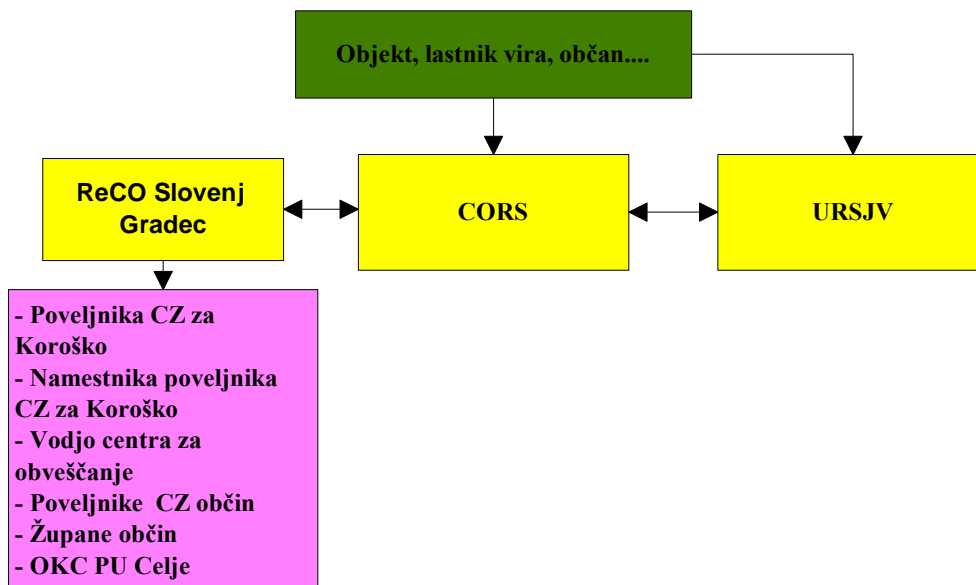
- poveljnika CZ Občine Radlje ob Dravi oziroma njegovega namestnika;
- župana Občine Radlje ob Dravi oziroma
- drugo odgovorno osebo po seznamu odgovornih oseb v Občini Radlje ob Dravi.

Obveščanje v Občini Radlje ob Dravi po prejemu obvestila iz ReCO Slovenj Gradec

Po prejemu obvestilu o splošni nevarnosti zaradi jedrske ali radiološke nesreče v NEK ali jedrski ali radiološki nesreči v tujini z čezmejnimi vplivi poteka obveščanje v Občini Radlje ob Dravi na naslednji način:

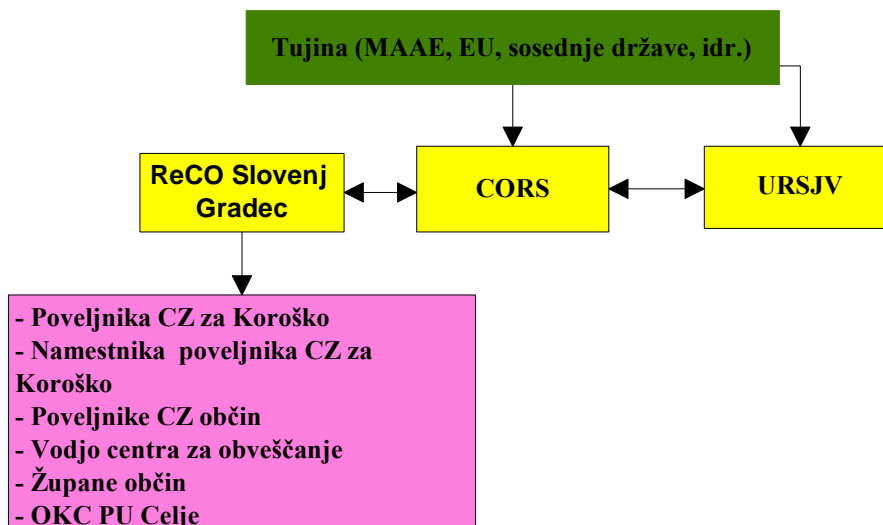
- odgovorna oseba Občine Radlje ob Dravi, ki je Regijskemu centru za obveščanje Slovenj Gradec prva dosegljiva (poveljnik CZ Občine Radlje ob Dravi, namestnik poveljnika CZ, župan), po prejemu obvestila o jedrski ali radiološki nesreči izvede medsebojno obveščanje vseh odgovornih oseb v Občini Radlje ob Dravi.
- Obvestilo se posreduje po razpoložljivih sredstvih zvez (mobitel, telefon, radijske zveze, kurirji,...).

2.1.3 Obveščanje o drugih jedrskih ali radioloških nesrečah v RS



Slika 3: Obveščanje pristojnih organov ob drugih izrednih dogodkih v RS

2.1.4 Obveščanje ob jedrski ali radiološki nesreči v tujini



Slika 4: Obveščanje pristojnih organov ob izrednih dogodkih v tujini

Sporočilo o jedrski ali radiološki nesreči v tujini z možnostjo čez mejnih vplivov ter stopnji nevarnosti za Koroško, posreduje CORS.

ReCO Slovenj Gradec po prejemu obvestila preveri resničnost obvestila na enak način kot je opredeljeno za primer nesreče v NEK. Začetno obvestilo pošlje ReCO Slovenj Gradec vsem po shemi obveščanja, ki je predvidena ob razglasitvi splošne nevarnosti zaradi nesreče v NEK, kasneje pa obvešča pristojne organe in odgovorne osebe, ki sodelujejo pri izvajanju posameznih zaščitnih ukrepov.

P – 2	Podatki o zaposlenih osebah v Občini Radlje ob Dravi
-------	--

2.2 OBVEŠČANJE SPLOŠNE JAVNOSTI O JEDRSKI ALI RADIOLOŠKI NESREČI

Javnost mora biti o jedrski ali radiološki nesreči obveščena pravočasno in objektivno.

Po aktiviranju Štaba CZ Občine Radlje ob Dravi, sporočila za javnost pripravlja župan Občine Radlje ob Dravi oz. poveljnik CZ Občine Radlje ob Dravi.

Za obveščanje prebivalcev v občini med izvajanje zaščite in reševanja je zadolžena Občina Radlje ob Dravi.

Občinski organ in služba, ki vodi in izvaja zaščito, reševanje in pomoč mora čim prej vzpostaviti neposreden stik s prebivalstvom, da doseže ustrezno odzivanje na njihove odločitve. Potrebne podatke za sestavo informacij bo občini posredoval Štab CZ za Koroško in Izpostava URSZR Slovenj Gradec.

Sporočila za javnost si sledijo na vsake tri ure oziroma na vsakih 30 minut po večji spremembi.

Informacije za prebivalstvo morajo vsebovati predvsem naslednje podatke:

- o vplivih nesreče na prebivalstvo in okolje,
- kakšno pomoč lahko pričakujejo,
- o ukrepih za omilitev nesreče,
- kako naj izvajajo osebno in vzajemno zaščito,
- kako naj sodelujejo pri izvajanju zaščitnih ukrepov ter
- kje lahko dobijo dodatne informacije.

Informacije Občina Radlje ob Dravi posreduje preko lokalnih javnih medijev in na druge krajevno običajne načine. Občina Radlje ob Dravi za dodatne informacije objavi telefonsko številko svetovalne službe, izven kontaminiranega območja pa organizira informacijski center.

Obveščanje javnosti ob nesrečah poteka v medijih, ki so po Zakonu o medijih (Uradni list RS, št. 110/06 – uradno prečiščeno besedilo, 36/08 – ZPOMK-1, 77/10 – ZSFCJA, 90/10 – odl. US, 87/11 – ZAVMS, 47/12, 47/15 – ZZSDT, 22/16, 39/16, 45/19 – odl. US, 67/19 – odl. US in 82/21), dolžni na zahtevo državnih organov, javnih podjetij in zavodov brez odlašanja brezplačno objaviti nujno sporočilo v zvezi z resno ogroženostjo življenja, zdravja ali premoženja ljudi, kulturne in naravne dediščine ter varnosti države.

V takih primerih so za takojšnje posredovanje sporočil za javnost pristojna:

- Koroški radio d.o.o. Slovenj Gradec,
- Televizija Slovenija (vsi programi)
- Radio Slovenija (programi)
- Slovenska tiskovna agencija (STA) ter
- Lokalni elektronski mediji.

P – 1	Podatki o poveljniku, namestniku poveljnika in članih štaba civilne zaščite
P – 15	Podatki o odgovornih osebah v Občini Radlje ob Dravi, ki se jih obvešča ob izrednih dogodkih
P – 18	Seznam medijev, ki bodo posredovali obvestilo o izvedenem alarmiranju in napotke za izvajanje zaščitnih ukrepov
D – 19	Vzorec sklepa o aktiviranju načrta ZiR ob nesreči

2.3 OBVEŠČANJE IN ALARMIRANJE OGROŽENIH PREBIVALCEV NA OGROŽENEM OBMOČJU

Obveščanje prebivalcev na ogroženem območju mora biti usklajeno z obveščanjem splošne javnosti.

Informacije ob jedrski ali radiološki nesreči bodo občanom posredovane preko osrednjih in lokalnih medijev in na druge krajevno običajne načine.

Prebivalci na ogroženem območju bodo o začetku izvajanja zaščitnih ukrepov obveščeni z alarmnim znakom za neposredno nevarnost (alarmirani), čemur bodo sledila navodila za izvajanje ukrepov preko osrednjih in lokalnih medijev oziroma na druge ustrezne načine (npr. razglas).

D – 7	Navodilo prebivalcem za ravnanje ob jedrski ali radiološki nesreči
-------	--

Alarmiranje

V primeru jedrske ali radiološke nesreče, ko je neposredno ogroženo življenje ali zdravje ljudi in živali, je treba takoj začeti z izvajanjem določenih zaščitnih ukrepov in prebivalstvo opozoriti na neposredno nevarnost z alarmiranjem, v skladu z Uredbo o organizaciji in delovanju sistema opazovanja, obveščanja in alarmiranja (Ur. list RS, št. 105/07).

Znaki za alarmiranje se uporabljajo v sledečih primerih:

- znak za **opozorilo (svarilo) na nevarnost** se lahko uporabi za napoved bližajoče se nevarnosti nesreče;
- znak za **preplah oziroma neposredno nevarnost** se lahko uporabi ob nevarnosti, ki neposredno ogroža življenje ali zdravje ljudi in živali ter premoženje in kulturno dediščino v posameznem naselju ali na širšem poseljenem območju;
- znak za **prenehanje nevarnosti** se obvezno uporabi po prenehanju nevarnosti, zaradi katere je bil dan znak za preplah oziroma neposredno nevarnost.

Alarmiranje javnosti izvede ReCO Slovenj Gradec na zahtevo:

- vodje intervencije;
- poveljnika CZ občine Radlje ob Dravi in
- župana Občine Radlje ob Dravi.

Pristojni svojo zahtevo prenesejo ReCO.

V svoji zahtevi določijo:

- kateri znak za alarmiranje naj uporabi;
- razlog za uporabo znaka za alarmiranje;
- navodilo za ravnanje prebivalcev.

ReCO mora takoj po uporabi znaka za alarmiranje posredovati obvestilo javnim medijem o nevarnosti ter in napotkih za ravnanje prebivalcev na ogroženem območju.

Po prenehanju nevarnosti je tisti, ki je izdal zahtevo za uporabo znaka za alarmiranje, dolžan ReCO:

- izdati zahtevo za uporabo znaka "prenehanje nevarnosti";
- izdelati navodilo za nadaljnje ravnanje prebivalcev.

2.4 OBVEŠČANJE IN ALARMIRANJE OGROŽENIH PREBIVALCEV OB DRUGIH JEDRSKIH ALI RADIOLOŠKIH NESREČAH

Navodila ogroženim prebivalcem glede zaščitnih ukrepov so odvisna od nevarnosti. Predlog zaščitnih ukrepov pripravi URSJV, odredi pa poveljnik CZ RS.

Ob preteči nevarnosti izpusta radioaktivnih snovi, ki bi lahko ogrozil prebivalstvo na območju Občine Radlje ob Dravi, ReCO Slovenj Gradec sproži alarmni znak za neposredno nevarnost po nalogu poveljnika CZ RS oziroma Poveljnika CZ za Koroško. Sledilo mu bo navodilo o izvajanju zaščitnih ukrepov, ki ga bodo posredovali osrednji in lokalni mediji.

3 UKREPI IN NALOGE ZAŠČITE, REŠEVANJA IN POMOČI

3.1 ZAŠČITNI UKREPI

Zaščitni ukrepi so ukrepi preprečevanja ali zmanjšanja izpostavljenosti posameznikov virom sevanja. Osnova za določitev zaščitnih ukrepov ob jedrski ali radiološki nesreči so intervencijski nivoji.

V Občini Radlje ob Dravi se bodo izvajali dolgoročni zaščitni ukrepi, ki jih lahko odredi Poveljnik CZ Občine Radlje ob Dravi ali njegov namestnik v soglasju s Poveljnikom CZ za Koroško.

V primeru izrednega dogodka v NEK mora NEK predlagati takojšnje zaščitne ukrepe, ki jih usklajuje z URSJV.

3.1.1 Dolgoročni zaščitni ukrepi

Z dolgoročnimi zaščitnimi ukrepi se zmanjša tveganje za stohastične učinke sevanja in trajajo od nekaj tednov do nekaj mesecev, lahko pa tudi več stoletij za zelo dolgožive izotope, pri čemer je treba upoštevati ekonomske in socialne posledice teh ukrepov.

Dolgoročni zaščitni ukrepi so:

- začasna preselitev prebivalstva;
- trajna preselitev prebivalstva in
- dekontaminacija okolja.

Dolgoročne zaščitne ukrepe se izvaja v okviru sanacije po prenehanju izrednega dogodka v okviru rednega dela pristojnih organov in služb.

Na območju Občine Radlje ob Dravi bi se ti ukrepi izvajali le v skrajnih primerih, ko bi meritve v okolju pokazale, da jih je potrebno izvesti.

3.1.2 Izvajanje zaščitnih ukrepov ob izrednem dogodku v NEK

3.1.2.1 Območje splošne pripravljenosti

Območje splošne pripravljenosti obsega območje, ki je več kot 25 km od središča jedrske nesreče. Zaščitni ukrepi se izvajajo na podlagi rezultatov modelov in meritev radioaktivnosti.

Zaščitni ukrepi na območju Občine Radlje ob Dravi so dolgoročni.

Monitoring radioaktivnosti izvajajo pristojne ustanove za redni monitoring radioaktivnosti in mobilne enote.

Oddelek za RKB izvidovanje za Koroško opravlja detekcijo in dozimetrijo, označevanje kontaminiranega območja in jemanje vzorcev. Dekontaminacija javnih površin in objektov je naloga regijskih sil za ZRP.

3.1.3 Zaščitni ukrepi ob jedrski nesreči v tujini

V primeru jedrske nesreče v tujini, se poleg določenih ukrepov predvidenih ob razglasitvi splošne nevarnosti za območje dolgoročnih ukrepov (ODU) ob nesreči v NEK izvajajo še:

- poostren in povečan nadzor okolja, hrane, prednost imajo območja, kjer je deževalo;
- priprava sistema vzorčenja hrane in krme.

V primeru hude jedrske nesreče v elektrarni, ki je znotraj 500 km območja in ob neugodnih vremenskih razmerah so možni tudi takojšnji zaščitni ukrepi (npr. zaužitje tablet kalijevega jodida) in prehrabeni ukrepi.

3.1.4 Zaščitni ukrepi ob drugih jedrskih ali radioloških nesrečah

V primeru drugih jedrskih ali radioloških nesrečah za takojšnje zaščitne ukrepe na lokaciji poskrbijo upravljavci objektov oziroma imetniki radioaktivnih virov, v nasprotnem primeru pa je potrebna takojšnja intervencija:

- zavarovanje območja izvede policija ali poklicni gasilci oziroma prvi, ki prispe na kraj dogodka;
- pri intervenciji sodelujejo pristojne javne službe in pooblašene organizacije (npr. ELME, ZVD).

Na ravni Občine Radlje ob Dravi se za druge jedrske ali radiološke nesreče na zahtevo poveljnika CZ Občine Radlje ob Dravi po posvetu s Poveljnikom CZ za Koroško, odredijo ustrezni zaščitni ukrepi glede na vrsto dogodka, okoliščine in možen razvoj dogodka.

3.2 NALOGE ZAŠČITE, REŠEVANJA IN POMOČI

3.2.1 Prva pomoč in nujna medicinska pomoč

Prva pomoč obsega:

- dajanje prve pomoči poškodovanim in obolelim;
- pomoč pri dekontaminaciji poškodovanih in obolelih;
- sodelovanje pri prevozu lažje poškodovanih in obolelih;
- sodelovanje pri negi poškodovanih in obolelih ter
- sodelovanje pri izvajanju higiensko – epidemioloških ukrepov.

Ob nesreči v NEK oziroma ob nesreči v bližnji tuji elektrarni **ne pričakujemo** večjega števila ranjenih in poškodovanih prebivalcev, niti večjega števila oseb z znaki radiacijske bolezni, ker celotno območje občine Ribnica na Pohorju, spada v območje splošne pripravljenosti.

Manjše poškodbe, do katerih bi lahko prišlo pri izvajanju ukrepov zaščite in reševanja, bi prebivalci oskrbeli v okviru osebne in vzajemne zaščite.

Nujno medicinsko pomoč ob jedrski ali radiološki nesreči zagotavlja medicinsko osebje nujne medicinske pomoči organizirane na bolnišničnem nivoju in ustrezne organizacijske enote na sekundarnem nivoju (bolnišnice), v skladu s sprejetimi zdravstvenimi smernicami za ravnanje ekip nujne medicinske pomoči.

Specialistično oskrbo poškodovanim in obolelim, ki niso kontaminirani in ne kažejo znakov akutne oboletosti (npr. bruhanje) nudi Splošna bolnišnica Slovenj Gradec. Kontaminiranim osebam in osebam z znaki akutne obsevanosti nudi oskrbo Univerzitetni klinični center Ljubljana (UKC), Klinika za nuklearno medicino.

Če bi se število poškodovanih zelo povečalo, se aktivira občinska enota za PP, zdravstvene ustanove pa začnejo delovati v skladu z Navodilom Ministrstva za zdravje o delu zdravstva ob naravnih in drugih nesrečah.

Delovanje zdravstvene službe ob naravnih in drugih nesrečah je urejeno s predpisi Ministrstva za zdravje o delu zdravstvene službe ob naravnih in drugih nesrečah.

V kolikor se pokaže zahteva po pomoči v silah in sredstvih Štab CZ občine Radlje ob Dravi za pomoč zaprosi Štab CZ za Koroško.

P – 4	Podatki o organih in enotah CZ
P – 27	Pregled zdravstvenih domov, zdravstvenih postaj in reševalnih postaj
P – 28	Pregled splošnih in specialističnih bolnišnic
D – 6	Navodilo za izvajanje psihološke pomoči
D – 7	Navodilo prebivalcem za ravnanje ob jedrski ali radiološki nesreči

3.2.2 Prva veterinarska pomoč

Prva veterinarska pomoč ob jedrski ali radiološki nesreči obsega:

- pomoč pri izvajanju ukrepov za zaščito živali, živil živalskega izvora, krmil in napajališč pred ionizirajočim sevanjem, ki jih je priporočilo MKGP ali VURS;
- izvajanje ukrepov za zaščito živali ob nevarnosti množičnega pojava ali množičnem pojavu živalskih bolezni;
- sodelovanje pri izvajanju dekontaminacije živine in
- sodelovanje pri odstranjevanju živalskih trupel.

Ukrepi za zaščito živali lahko vsebujejo tudi preventivno evakuacijo živali, ki so posebno dragocene s stališča biološke reprodukcije.

Na podlagi 19. točke 51. člena Zakona o veterinarstvu (Uradni list RS, št. 33/01, 45/04 – ZdZPKG, 62/04 – odl. US, 93/05 – ZVMS, 90/12 – ZdZPVHVVR in 22/18) so dolžni izvajalci veterinarskih dejavnosti iz 50. člena ZVet-1 živalim nuditi nujno veterinarsko pomoč.

V Občini Radlje ob Dravi v okviru CZ ni organizirana enota za prvo veterinarsko pomoč, zato bi po potrebi pri odstranjevanju in pokopu živalskih trupel, pomagale enote CZ in gasilci PGD Radlje ob Dravi in PGD Vuhred.

PGD Radlje ob Dravi in PGD Vuhred bi varovalo širše nevarno območje, katero bo določila veterinarska organizacija, s ciljem zagotavljanja nemotenega dela delavcev veterinarske postaje. Občina Radlje ob Dravi bo veterinarski postaji nudila logistično pomoč.

Za oskrbo poškodovanih živali pa skrbijo veterinarske ambulante (Veterinarska postaja Radlje ob Dravi) v skladu z načrtom UVHVVR za postopanje ob naravnih in drugih nesrečah.

Pomoč po potrebi nudijo lastniki živali, pokop se bo vršil na območju vsake posamične kmetije, ki se nahajajo v občini.

V primeru naravnih in drugih nesreč mora občina poskrbeti za pokop večjega števila živali, ob dogovoru s pristojno veterinarsko upravo se lahko kadavre vozi tudi v ustrezno opremljene

sežigalnice, oziroma se odvoz in odstranitev izvaja po navodilih dežurnega inšpektorja UVHVVR.

Površin za pokop kadavrov v občini Radlje ob Dravi ni, se bodo pa kadavri odvažali v kafilerijo oziroma v skladu z organizirano javno službo za ta namen.

Veterinarska postaja zbira podatke o poškodovanih in poginulih živalih na prizadetem območju ter nudi prvo veterinarsko pomoč poškodovanim in obolelim živalim. Odreja zasilni zakol poškodovanih živali, odstranjevanje živalskih trupel in izvaja druge higienske in protiepidemijske ukrepe v skladu z načrtom UVHVVR za postopanje ob naravnih in drugih nesrečah. Pomoč ji po potrebi nudijo pripadniki enot CZ občine ter lastniki živali.

Za poškodovane oziroma obolele prostoživeče živali poskrbi občina tako, da se poveže z Lovsko družino Radlje ob Dravi, "Orlica"- Vuhred in Remšnik, ki v svojem revirju, na območju Občine Radlje ob Dravi pregledajo prostoživeče živali, ugotovijo njihovo stanje, po potrebi izvedejo odstrel obolelih živali in izvedejo ukrepe za izboljšanje zdravstvenega stanja prostoživečih živali. Prvo veterinarsko pomoč nudijo veterinarske ambulante.

Na območju občine Radlje ob Dravi se naloge prve veterinarske pomoči izvajajo po navodilih UVHVVR, Območnega urada Maribor.

Ukrepi za zaščito živali

Prvo veterinarsko pomoč izvaja Veterinarska postaja Radlje ob Dravi in veterinarji za inšpekcijski nadzor Veterinarske uprave RS, ki ocenijo zdravstveno situacijo živali, na osnovi katere se veterinarska služba odloča o preventivnih in drugih ukrepih.

Navodilo prebivalcem za zaščito živali, krme, vode, živil živalskega izvora ter postopkov s kontaminirano hrano, krmo in živali pripravi štab CZ Občine Radlje ob Dravi na osnovi navodil Ministrstva za kmetijstvo, gozdarstvo in prehrano ter ga preko medijev večkrat dnevno posreduje prebivalcem.

Poveljnik CZ Občine Radlje ob Dravi spremlja izvajanje prve veterinarske pomoči in poroča Poveljniku CZ za Koroško.

3.2.3 Gašenje in reševanje ob požarih

Prostovoljno gasilsko društvo Radlje ob Dravi in Prostovoljno gasilsko društvo Vuhred sodelujeta ob jedrski ali radiološki nesreči poleg gašenja tudi pri izvajanju drugih nalog zaščite in reševanja, še posebej pri prevozu pitne vode za živali, reševanju ob prometnih nesrečah in dekontaminaciji.

Po potrebi se aktivirajo sosednja gasilska društva iz Gasilske zveze, kadar gre za nesreče, ki so v pristojnosti državne koncesijske pogodbe (nesreče v cestnem prometu, ekološke nesreče – razlitja nevarnih tekočin, ipd.).

Prostovoljni gasilski društvi v občini sodelujeta pri izvajanju drugih nalog zaščite in reševanja, ki bi se pojavile ob jedrski ali radiološki nesreči, in sicer:

- pri reševanju iz visokih zgradb (PGD z obstoječo opremo),
- reševanje ob prometnih nesrečah (PGD Radlje ob Dravi),
- prevoz pitne vode za živali (PGD Radlje ob Dravi in PGD Vuhred)
- pri dekontaminaciji javnih površin in objektov (regijska enota za RKB, ostala PGD z obstoječo opremo).
- pri izvajanju nalog zaščite in reševanja ob nesrečah z nevarnimi snovmi pa se bodo vključevala selektivno glede na obstoječo opremo.

P – 14	Pregled avtomobilskih cistern za prevoz pitne vode
--------	--

P – 11	Pregled gasilskih enot s podatki o poveljnikih in namestnikih poveljnikov
--------	---

3.2.4 Zagotavljanje osnovnih pogojev za življenje

Med jedrsko ali radiološko nesrečo je potrebno zagotoviti neoporečno (nekontaminirano) vodo in hrano ter osnovne bivalne pogoje, npr. ustrezno nastanitev v primeru evakuacije, hrano v primeru prehrabnih ukrepov, ipd.

Na podlagi obvestil organizacij za oskrbo z vodo in potreb občanov, obvešča ReCO Slovenj Gradec pristojni občinski organ Občine Radlje ob Dravi o potrebah za dostavo neoporečne vode in skrbi za zagotavljanje nastanitvenih in prehrabnih zmogljivosti.

Po potrebi neoporečno vodo dostavlja PGD Radlje ob Dravi in PGD Vuhred, ki sta opremljeni s cisternami za prevoz vode.

Občina Radlje ob Dravi v primeru potrebe zagotovi potrebne nastanitvene in prehrabne zmogljivosti.

Predvidene nastanitvene zmogljivosti v Občini Radlje ob Dravi so:

- hostel Radlje ob Dravi,
- športna hiša Radlje ob Dravi,
- večnamenske dvorane,
- nastanitvene objekte v občini,
- lovske koč.

Predvidene prehrabne zmogljivosti v Občini Radlje ob Dravi:

- Komora d.o.o.

P – 21	Pregled objektov v katerih je možna začasna nastanitev ogroženih prebivalcev in njihove zmogljivosti ter lokacije primerne za postavitve zasilnih prebivališč
P – 22	Pregled objektov, ki zagotavljajo prehrano

3.3 PREKLIC IZVAJANJA ZAŠČITNIH UKREPOV IN RAZGLASITEV PRENEHANJA NEVARNOSTI

Zaščitne ukrepe se prekliče glede na preseganje intervencijskih nivojev in glede na razvoj dogodka. Predlog preklica posameznih zaščitnih ukrepov poda URSJV, odredi pa poveljnik CZ RS.

V Občini Radlje ob Dravi odredi preklic Poveljnik CZ Občine Radlje ob Dravi na podlagi preklica Poveljnika CZ za Koroško.

Preklic zaklanjanja in uporabe tablet kalijevega jodida se razglasi, če:

- ni več verjetno, da bi lahko prišlo do večjih izpustov radioaktivnih snovi;
- ni več verjetno, da bi elektrarna razglasila objektno ali splošno nevarnost in
- meritve v okolju pokažejo, da ni dosežen intervencijski nivo za zaklanjanje in evakuacijo.

Preklic prepovedi ali omejitev uživanja določenih živil se razglasi če:

- ni več verjetno, da bi lahko prišlo do večjih izpustov radioaktivnih snovi in
- če ni dosežen akcijski nivo za posamezno vrsto živila.

Evakuirane prebivalce, ki se bodo pod temi pogoji vrnili na domove, je treba opozoriti, da se bodo morali morda kasneje odseliti, če bi dokončna ocena situacije pokazala, da je to nujno.

Poveljnik CZ Občine Radlje ob Dravi na podlagi Sklepa o razglasitvi prenehanja nevarnosti, ki ga izda Poveljnik CZ RS oziroma poveljnik CZ za Koroško, glede na razvoj izrednega dogodka in stanje v okolju, razglasi prenehanje nevarnosti na območju Občine Radlje ob Dravi.

D – 7	Navodilo prebivalcem za ravnanje ob jedrski ali radiološki nesreči
D – 20	Vzorec sklepa o preklicu izvajanja zaščitnih ukrepov in nalog ZRP
P - 1001	Evidenčni list o vzdrževanju načrta

4 RAZLAGA POJMOV IN KRATIC

4.1 POMEN POJMOV

INTERVENCIJSKI NIVO	Nivo izogibne doze, pri katerem se odločimo za zaščitni ukrep
NESREČA	dogodek ali vrsta dogodkov, ki jih povzročijo nenadzorovane naravne in druge sile in prizadenejo oziroma ogrozijo življenje ali zdravje ljudi, živali ter premoženje, povzročijo škodo na kulturni dediščini in okolju v takem obsegu, da je za njihov nadzor in obvladovanje potrebno uporabiti posebne ukrepe, sile in sredstva
NENORMALNI DOGODEK	Odstopanje od normalnega obratovanja elektrarne, ki ne pomeni bistvene nevarnosti
OBJEKтна NEVARNOST	Druga stopnja nevarnosti, ki jo določa NEK. Ta stopnja nevarnosti je v načrtu ukrepov ob izrednem dogodku v NEK poimenovana elektrarniška ogroženost
OBSEVANOST	izraz, ki se uporablja v varstvu pred ionizirajočimi sevanji za izpostavljenost sevanju (predvsem ljudi) v določenem časovnem obdobju
SPLOŠNA NEVARNOST	Tretja najvišja stopnja nevarnosti, ki jo določa NEK. Ta stopnja nevarnosti je v načrtu ukrepov ob izrednem dogodku NEK poimenovana splošna ogroženosti.
ZAKLANJANJE	zadrževanje ljudi v zaprtih prostorih ob izrednem dogodku, da se izognejo dozam zaradi zunanje obsevanosti in vnosa; zaprti prostor je lahko zaklonišče in tudi običajna zgradba z zaprtimi okni in izklopljeno ventilacijo

4.2 RAZLAGA OKRAJŠAV

CORS	Center za obveščanje Republike Slovenije
CZ	Civilna zaščita
CZ RS	Civilna zaščita Republike Slovenije
ELME	Ekološki laboratorij z mobilno enoto
MKGP	Ministrstvo za kmetijstvo, gozdarstvo in prehrano
NEK	Nuklearna elektrarna Krško
ODU	Območje dolgoročnih ukrepov
PGD	Prostovoljno gasilsko društvo
PP	Prva pomoč
ReCO	Regijski center za obveščanje
RKB	Radiološko, kemično in biološko
RS	Republika Slovenija
UKC	Univerzitetni klinični center
URSJV	Uprava RS za jedrsko varnost
URSZR	Uprava Republike Slovenije za zaščito in reševanje
UVHVVR	Uprava za varno hrano, veterinarstvo in varstvo rastlin
VURS	Veterinarska uprava RS
ZIR	Zaščita in reševanje
ZRP	Zaščita, reševanje in pomoč
ZVD	Zavod za varstvo pri delu

5 SEZNAM PRILOG IN DODATKOV

5.1 SKUPNE PRILOGE

Št. priloge	Ime priloge
P-1	Podatki o poveljniku, namestniku poveljnika in članih štaba civilne zaščite
P-2	Podatki o zaposlenih osebah v Občini Radlje ob Dravi
P – 4	Podatki o organih in enotah CZ
P-11	Pregled gasilskih enot s podatki o poveljnikih in namestnikih poveljnikov
P-14	Pregled avtomobilskih cistern za prevoz pitne vode
P-15	Podatki o odgovornih osebah v Občini Radlje ob Dravi, ki se jih obvešča ob izrednih dogodkih
P-18	Seznam medijev, ki bodo posredovali obvestilo o izvedenem alarmiranju in napotke za izvajanje zaščitnih ukrepov
P-21	Pregled objektov v katerih je možna začasna nastanitev ogroženih prebivalcev in njihove zmogljivosti ter lokacije primerne za postavitve zasilnih prebivališč
P-22	Pregled objektov, ki zagotavljajo prehrano
P-27	Pregled zdravstvenih domov, zdravstvenih postaj in reševalnih postaj
P-28	Pregled splošnih in specialističnih bolnišnic
P-29	Pregled veterinarskih organizacij

5.2 POSEBNE PRILOGE

Št. priloge	Ime priloge
P - 1000	Občinska ocena ogroženosti ob jedrski ali radiološki nesreči v Občini Radlje ob Dravi
P - 1001	Evidenčni list o vzdrževanju načrta

5.3 SKUPNI DODATKI

Št. dodatka	Ime dodatka
D-6	Navodilo za izvajanje psihološke pomoči
D-7	Navodilo prebivalcem za ravnanje ob jedrski ali radiološki nesreči
D-19	Vzorec sklepa o aktiviranju načrta ZiR ob nesreči
D-20	Vzorec sklepa o preklicu izvajanja zaščitnih ukrepov in nalog ZRP