

Naloga: **Spremembe in dopolnitve občinskega prostorskega načrta
Občine Radlje ob Dravi zaradi širitve gramoznice Dobrava**

Identifikacijska št. v
zbirki prostorskih
aktov:

Faza: **Izhodišča**

Naročnik: **Marald - Marsel d.o.o.
Hmelina 4
2360 Radlje ob Dravi**

Izvajalec: **ZUM urbanizem, planiranje, projektiranje d.o.o.**

Odgovorni
prostorski
načrtovalec: **Aleš KOPRIVŠEK, univ.dipl.inž.kraj.arh.**

Sodelavci:

Številka naloge: **21014**

Številka pogodbe:

Datum izdelave: **april 2021**

Direktor:
Marinka KONEČNIK KUNST, univ. dipl. ekon.

Vsebina

1	Uvod	1
2	Prikaz stanja prostora	3
2.1	Prostorski akti	3
2.2	Varovana območja	5
2.3	Naravne in ustvarjene lastnosti	5
2.3.1	Relief	5
2.3.2	Geologija in podtalnica	6
2.3.3	Gozd	6
2.3.4	Krajinska slika	6
3	Opis pobude	7
3.1	Območje SD OPN	7
3.2	Oblikovanje reliefa	7
3.3	GJI	7
4	Obrazložitev skladnosti	8
4.1	Nadrejeni prostorski akt	8
4.2	Razvojni dokumenti	8
4.2.1	Državna rudarska strategija	8
4.2.2	Prostorski red Slovenije	8
4.3	Varstveni dokumenti	8
5	Okvirni roki izvedbe	9
5.1	Priprava SD OPN	9
5.2	Investicija	10

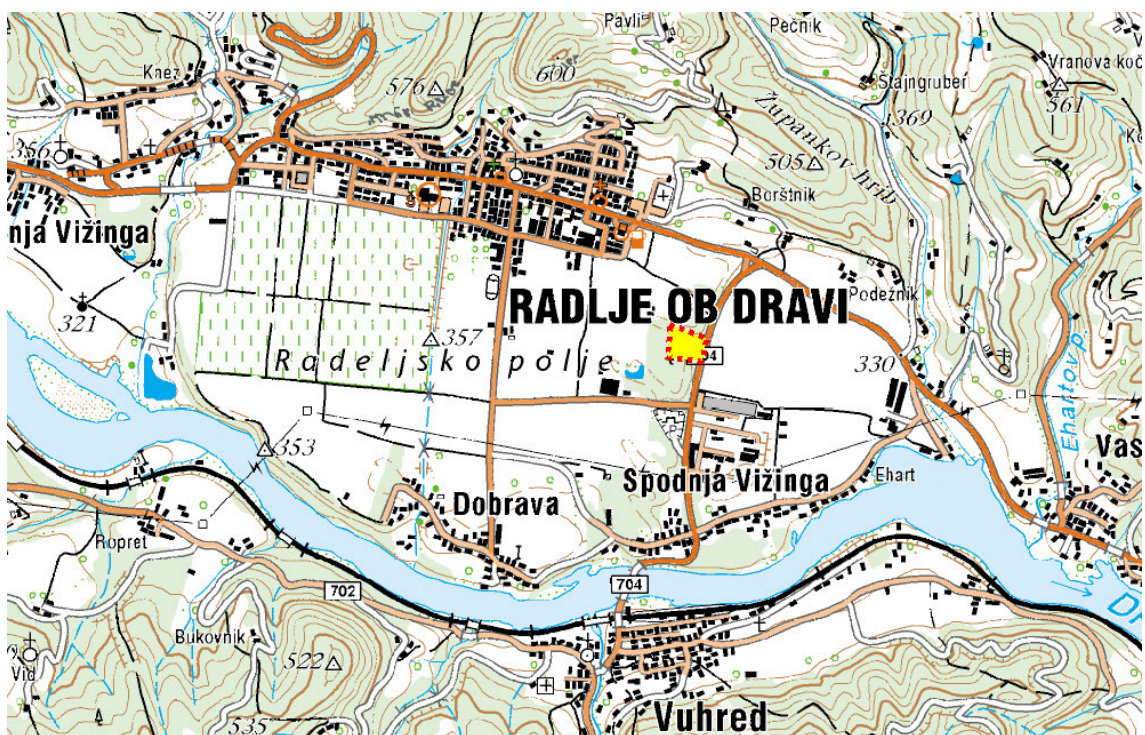
Seznam kratic

GJI – gospodarska javna infrastruktura,
 EUP – enota urejanja prostora,
 OLN – občinski lokacijski načrt,
 OPN – občinski prostorski načrt,
 OPPN – občinski podrobni prostorski načrt,
 PIP – prostorski izvedbeni pogoji,
 PM – parkirno mesto,
 PNRP – podrobnejša namenska raba prostora,
 SD – spremembe in dopolnitve,
 ZUreP-2 – Zakon o urejanju prostora (ZUreP-2, Ur. l. RS, št. 61/17).

1 UVOD

Obravnavana gramoznica je opredeljena kot edino območje izkoriščanja mineralnih surovin v občini. Zaradi nadaljnega zagotavljanja surovine – prodaja in peska tudi v prihodnjem obdobju (10-15 let) je potrebna širitev obstoječega pridobivalnega prostora.

Da bi lahko širitev gramoznice umestili v prostor, je potrebno izvesti postopek priprave SD OPN. V tem postopku je treba za širitev gramoznice določiti ustrezno spremembo namenske rabe prostora ter podrobne prostorske izvedbene pogoje, ki so potrebni za urejanje in izrabo načrtovane širitve gramoznice ter omogočajo pridobitev ustreznih dovoljenj za poseg v prostor.



Slika 1: Lokacija načrtovane širitve gramoznice



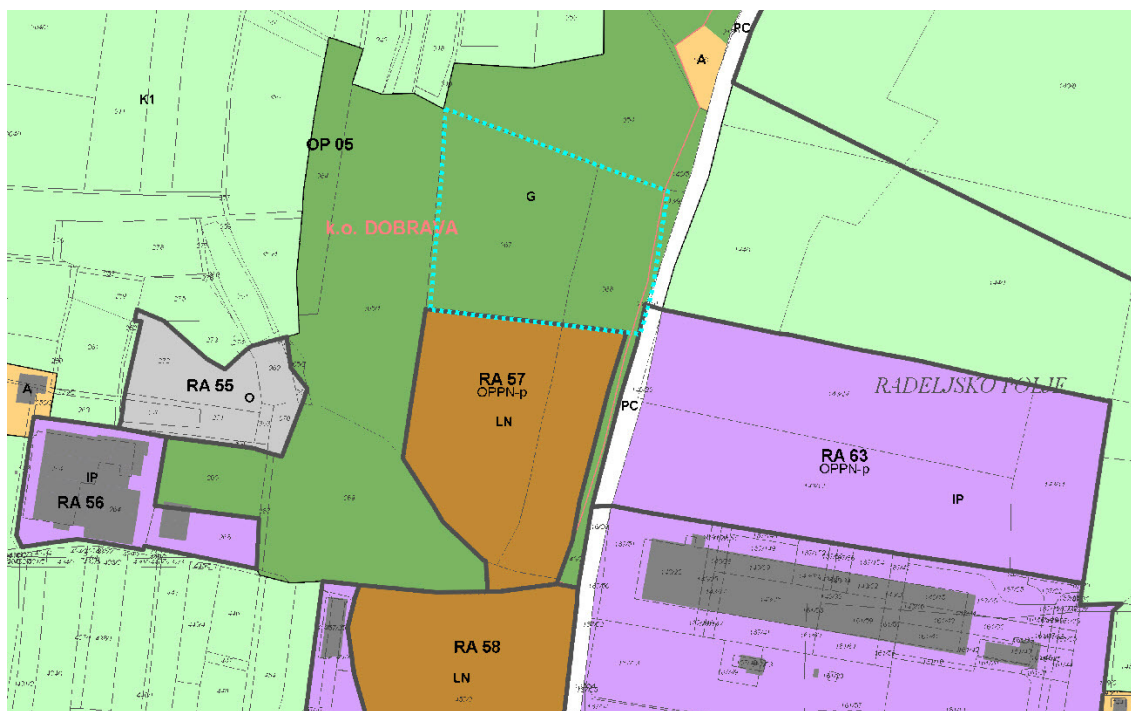
Slika 2: Prikaz načrtovane širitve gramoznice na DOF

2 PRIKAZ STANJA PROSTORA


2.1 Prostorski akti

V OPN Občine Radlje ob Dravi (MUV, št. 16/16) je območje pobude opredeljeno kot gozdno zemljišče (Slika 3:). Južno od območja pobude je znotraj EUP RA 57 opredeljeno območje LN. Za EUP RA 57 je v OPN (nepravilno) predvidena izdelava OPPN. Dejansko je na tem območju v veljavi Odlok o OPPN za gramoznico na Dobravi v občini Radlje ob Dravi (MUV, št. 28/11). OPPN predvideva izkoriščanje mineralne surovine do globine 317 m n.v. in nato sanacijo območja v gozd (Slika 4: , Slika 5:).

V OPN so podane Usmeritve za razvoj v krajini, ki gramoznico Dobrava opredeljujejo kot edino območje izkoriščanja mineralnih surovin v Občini. V devetem odstavku 31. člena je podana naslednja usmeritev: »Rabo mineralnih surovin je potrebno načrtovati racionalno z uporabo že obstoječih območij izrabe mineralnih surovin in njihove širitve, izvajanje dejavnosti pa zasnovati tako, da bo zagotovljeno varstvo naravnih vrednot in ohranjanje biotske raznovrstnosti. Predvidena je širitev območja nadzemnega pridobivalnega prostora severno od obstoječe gramoznice na Dobravi.«



Legenda:

 - območje pobude

pomen oznak PNRP:

G – gozdna zemljišča

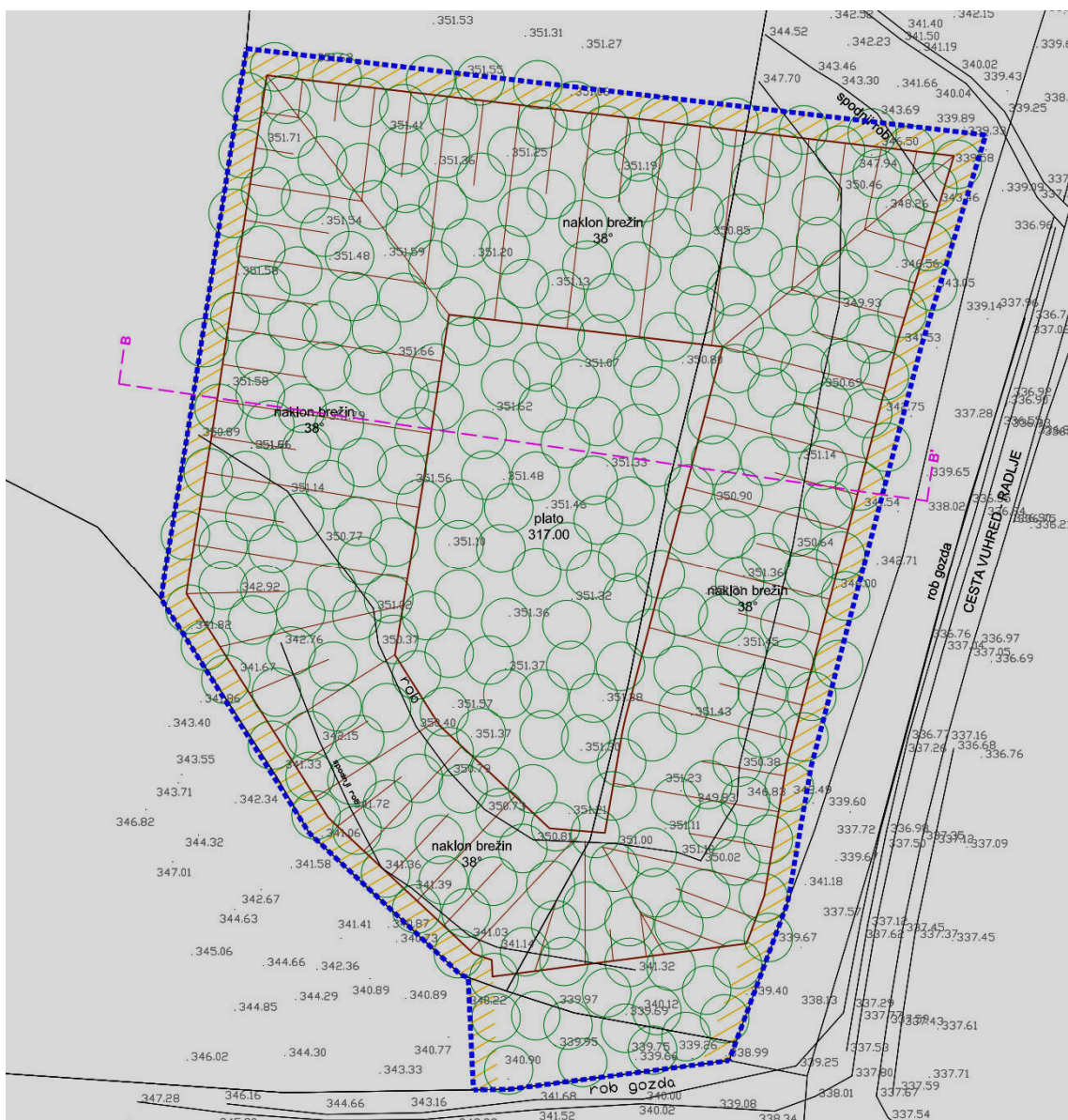
IP – površine za industrijo

K1 – najboljša kmetijska zemljišča

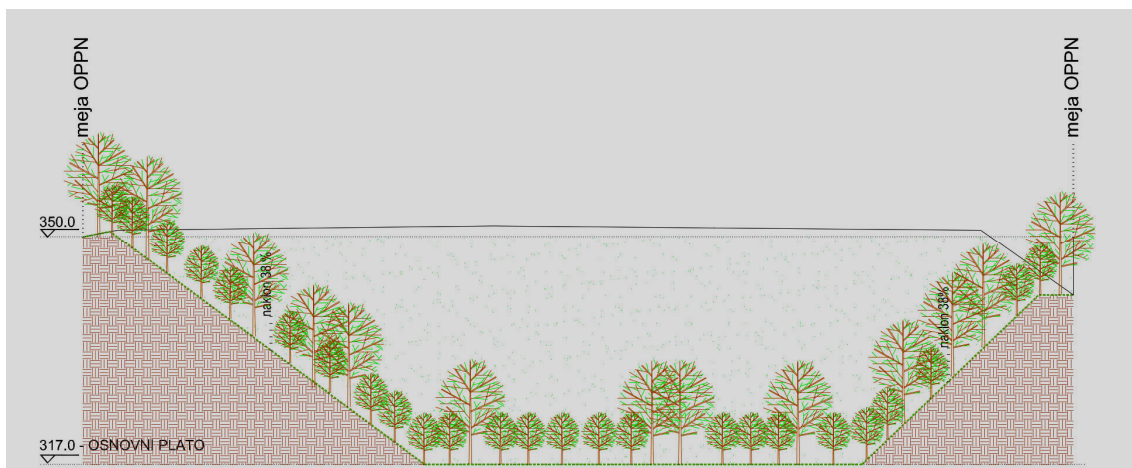
LN – površine nadzemnega pridobivalnega prostora

PC – površine cest

Slika 3: Izsek iz OPN Občine Radlje ob Dravi



Slika 4: Izsek iz OPPN: Ureditvena situacija (faza sanacije)



Slika 5: Izsek iz OPPN: Prerez B-B' (faza sanacije)

2.2 Varovana območja

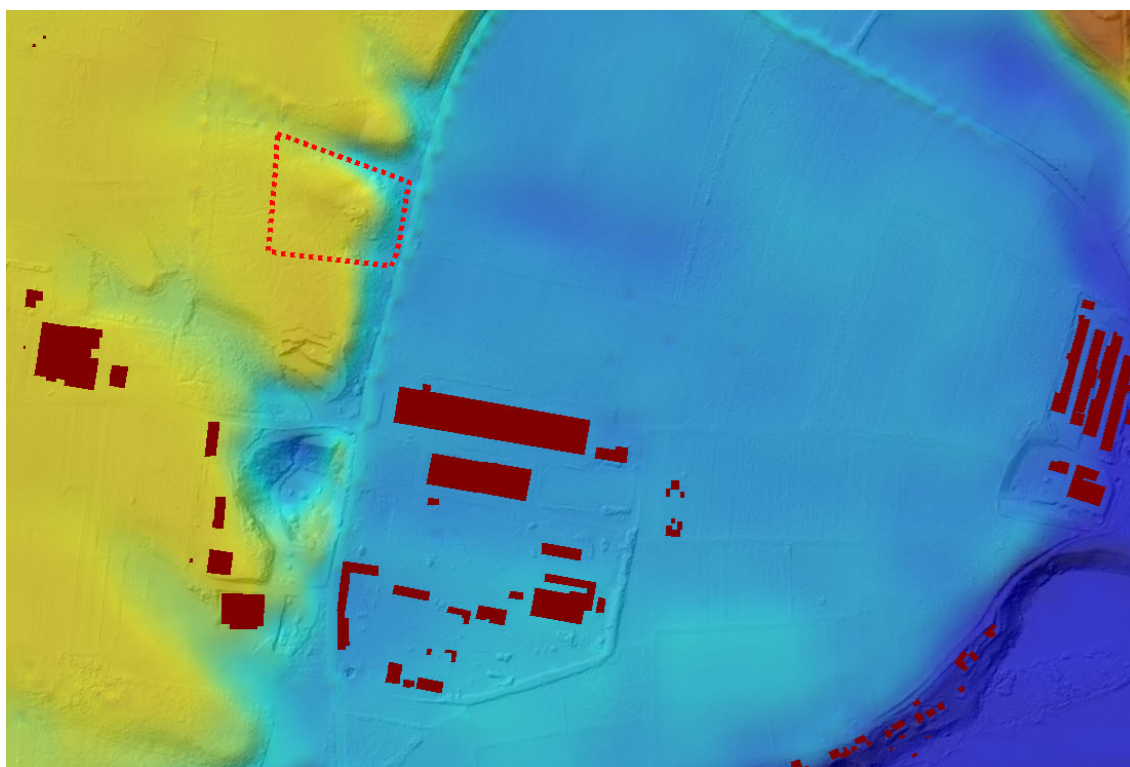
Območje pobude **ne** leži na:

- vodovarstvenem,
- naravovarstvenem,
- poplavnem,
- plazovitem ali erozivnem območju;
- območju varovalnega gozda,
- območju enote kulturne dediščine.

2.3 Naravne in ustvarjene lastnosti

2.3.1 Relief

Območje pobude se nahaja na zgornjem robu rečne terase Radeljskega polja, ki poteka v smeri sever-jug (Slika 6:). Višina terase je cca. 15 m (351 - 336 m n.v.)



Legenda:

	330	340
	340	350
	350	360
	360	761,6

Slika 6: Relief obravnavanega območja

2.3.2 Geologija in podtalnica

Terase na obravnavanem območju so zgrajene pretežno iz proda (70%), peska (20%) in peščene gline (10%). Prodniki so pretežno iz metamornih (gnajs, blestnik, amfibolit) in magmatskih kamnin (tonalit, dacit, paleokeratofir). V hidrološkem smislu so te klastične kamnine vodonosni horizont, ki se napaja direktno iz padavin, delno z infiltracijo iz sosednjih potokov. V območju terase pri Radljah pa je vodonosna plast podtalne vode odvisna tudi od gladine akumulacij na Dravi. Nivo podtalnice na obravnavanem območju je na koti 317 m n.v.

2.3.3 Gozd

Veljavni gozdnogospodarski načrt določa, da so na obravnavanih gozdnih površinah na prvi stopnji poudarjenosti evidentirane ekološke (klimatska) in socialne (rekreacijska, estetska, turistična) funkcije. Gre za 'otok' nižinskega gozda na območju kmetijsko primestne krajine (Radeljsko polje), ki pomembno vpliva na kvaliteto življenjskega okolja prebivalcev bližnjih naselij. Vloga tega gozda glede bivalnih razmer na tem širšem območju je pomembna tudi z vidika varstva pred vplivi vetra.

2.3.4 Krajinska slika

Obravnavano območje po Regionalni razdelitvi krajinskih tipov v Sloveniji¹ leži znotraj krajinske podenote Ožje območje doline Drave (2.4.2.01). V omenjeni razdelitvi so podenote ovrednotene glede na stopnjo naravne ohranjenosti, krajinske pestrosti in simbolne vrednosti in razvrščene po 4-stopenjski lestvici od najvišje (ocena 1) do najnižje ovrednotene (ocena 4). Obravnavana podenota nosi oceno 3.

¹ Marušič, I. Regionalna razdelitev krajinskih tipov v Sloveniji: Krajine predalpske regije. MOP - Zavod RS za prostorsko planiranje. Ljubljana, 1998.

3 OPIS POBUDE

Za območje pobude bo pred fazo Osnutek SD OPN izdelan rudarski projekt z natančnimi rešitvami glede izkoriščanja in sanacije. Sanacija bo predvidoma identična kot v EUP RA 57 – vrnitev v gozdno rabo.

3.1 Potrebe nosilca rudarske pravice

Letna proizvodnja nosilca znaša 30.000 m³. Na območju EUP RA 57, kjer se je izkopavanje pričelo v letu 2014, je bilo do konca leta 2020 odvzetih cca. 117.000 m³ materiala. Ocenjene zaloge znotraj EUP RA 57 znašajo 217.000 m³.

Na območju pobude ocenjena količina izkoriščanja znaša 300.000 m³.

3.2 Območje SD OPN

SD OPN so predvidene na zemljiščih oz. delih zemljišč s parcelnima številka 367 in 368, k.o. Dobrava (805).

Velikost območja SD OPN znaša 2,2 ha.

3.3 Oblikovanje reliefa

V obstoječi gramoznici (EUP RA 57) je načrtovano izkoriščanje do globine 317 m n.v., s čimer bo v reliefni zgradbi nastala nenaravna vdolbina. V območju pobude je predvideno izkoriščanje do iste globine. Rešitev reliefnega oblikovanja v obeh območjih (EUP RA 57 in pobude) je potrebno oblikovati kot enotno rešitev, ki bo krajinsko bolj skladno prehajala v naravni teren, predvsem na vzhodnem robu. Skupna rešitev SD OPN bo predvidoma nadomestila rešitev veljavnega OPPN, ki bo s sprejetjem SD OPN prenehal veljati.

3.4 GJI

Pri obratovanju se bodo koristili obstoječi priključki v območju EUP RA 57 (na cestno, vodovodno in kanalizacijsko omrežje).

4 OBRAZLOŽITEV SKLADNOSTI

4.1 Nadrejeni prostorski akt

4.2 Razvojni dokumenti

4.2.1 Državna rudarska strategija²

Vlada Republike Slovenije je 18. 10. 2018 sprejela Državno rudarsko strategijo, ki predstavlja strokovno podlago pri izdelavi in sprejemanju dokumentov urejanja prostora. Strategija podrobneje obravnava lokacije pridobivanja mineralnih surovin za gradbeništvo – oskrbo s kamenimi agregati, med njimi tudi prod in pesek. Lokacij s prodom je v Sloveniji 29. Podana je ciljna usmeritev zmanjšanja števila lokacij, pri čemer so zaželeni srednje veliki kopi (letna proizvodnja 30.000 – 250.000 m³).

Strategija vsebuje tudi cilje prilagoditve lokacij izkoriščanja tehničnega kamna (apnenca in dolomita) ter prod in peska okoljskim in družbenim zahtevam. Med njimi je tudi spodbujanje širitve obstoječih pridobivalnih prostorov, dokler obstajajo izkoristljive zaloge.

Skladno. Glede na letno proizvodnjo 30.000 m³ obstoječo gramoznico uvrščamo med srednje velike kope. Gre za širitev obstoječega pridobivalnega prostora.

4.2.2 Prostorski red Slovenije³

Opredelitve glede načrtovanja v območjih mineralnih surovin so podane v 81. členu. Za obravnavano problematiko so pomembne predvsem naslednje:

- *Izkoriščanje obstoječih kopov oskrbe z mineralnimi surovinami za gradbeništvo ima prednost pred odpiranjem novih lokacij, razen kadar so obstoječi kopi v območjih večje ranljivosti prostora, varovanih in ogroženih območjih po predpisih o vodah, območjih ohranjanja narave, območjih kulturne dediščine ali na vidno izpostavljenih legah.*

Skladno. Območje pobude ne leži v območju večje ranljivosti prostora, varovanem ali ogroženem območju po predpisih o vodah, območju ohranjanja narave, območju kulturne dediščine ali na vidno izpostavljeni legi.

4.3 Varstveni dokumenti

Na območju pobude niso opredeljeni varovalni režimi, ki bi jih bilo potrebno upoštevati.

² Vlada RS, Državna rudarska strategija – Gospodarjenje z mineralnimi surovinami, št. 36100-4/2018/4, Ljubljana, oktober 2018.

³ Uredba o prostorskem redu Slovenije. Ur. l. RS, 122/2004.

5 OKVIRNI ROKI IZVEDBE

5.1 Priprava SD OPN

Terminski plan priprave in sprejemanja SD OPN je predvidoma naslednji:

- vključitev javnosti po predstavitvi izhodišč za pripravo SD OPN,
- dopolnitev izhodišč za pripravo SD OPN,
- pridobitev identifikacijske številke prostorskega akta - 21 dni od sprejema sklepa in izhodišč,
- javna objava sklepa in izhodišč za pripravo SD OPN v prostorskem informacijskem prostoru (spletni strani občine) in poziv državnim nosilcem urejanja prostora, ki sodelujejo pri celoviti presoji vplivov na okolje (v nadaljevanju: CPVO), da podajo mnenje o verjetnosti pomembnejših vplivov SD OPN na okolje oz. konkretne smernice) - 30 dni od prejema poziva,
- ministrstvo, pristojno za okolje, na podlagi mnenj državnih nosilcev urejanja prostora, ki sodelujejo pri CPVO, odloči ali je potrebno izvesti CPVO - v 21 dneh od prejema vloge s priloženimi mnenji nosilcev urejanja prostora,
- priprava osnutka SD OPN (v času priprave osnutka se vključi zainteresirano javnost) in elaborata ekonomike - 15 dni po prejetju odločitve glede potrebnosti izvedbe CPVO,
- če je za SD OPN potrebno izvesti CPVO, je za potrebe postopka CPVO potrebno izdelati okoljsko poročilo – okvirni rok izdelave okoljskega poročila je 30 dni,
- objava osnutka SD OPN in okoljskega poročila (če je bilo okoljsko poročilo pripravljeno) v prostorskem informacijskem sistemu (na spletni strani občine),
- poziv nosilcem urejanja prostora, da podajo mnenje k objavljenemu gradivu osnutka SD OPN (če je potrebno izvesti CPVO, nosilci urejanja prostora, ki sodelujejo pri CPVO, hkrati z mnenjem podajo tudi mnenje o sprejemljivosti vplivov izvedbe SD OPN na okolje ali mnenje o ustreznosti okoljskega poročila) - 30 dni od prejema poziva (na zahtevo nosilca urejanja prostora se lahko rok podaljša za največ 30 dni),
- ministrstvo, pristojno za okolje, po prejemu mnenj državnih nosilcev urejanja prostora, ki sodelujejo pri CPVO, odloči glede ustreznosti okoljskega poročila (odloči, da je okoljsko poročilo ustrezno ali pa zahteva njegovo dopolnitev) - v roku 30 dni od prejema vloge s priloženimi mnenji nosilcev urejanja prostora,
- dopolnitev osnutka SD OPN (in ev. dopolnitev okoljskega poročila) - 30 dni po prejemu mnenj nosilcev urejanja prostora oziroma v roku 15 dni po prejemu odločitve glede ustreznosti okoljskega poročila,
- objava javnega naznanila o javni razgrnitvi in javni obravnavi osnutka SD OPN (in okoljskega poročila) - objava javnega naznanila na krajevno običajen način in v svetovnem spletu najmanj 7 dni pred začetkom javne razgrnitve,
- javna razgrnitev dopolnjenega osnutka SD OPN (in okoljskega poročila), po pridobitvi mnenj in po pridobitvi odločitve glede ustreznosti okoljskega poročila, v prostorskem informacijskem sistemu (na spletni strani občine) - 30 dni,
- izvedba javne obravnave v času javne razgrnitve,
- priprava stališč do pripomb in predlogov javnosti - 15 dni po zaključku javne razgrnitve,
- javna objava stališč, zavzetih do pripomb in predlogov javnosti, v prostorskem informacijskem sistemu in na krajevno običajen način - 7 dni po potrditvi stališč s strani župana,
- na podlagi sprejetih stališč priprava predloga SD OPN – 30 dni,

- objava predloga SD OPN (in okoljskega poročila) v prostorskem informacijskem sistemu (na spletni strani občine),
- poziv nosilec urejanja prostora, da podajo mnenje k objavljenemu gradivu predloga SD OPN (hkrati z mnenjem podajo tudi mnenje o sprejemljivosti vplivov izvedbe SD OPN na okolje, če tega niso podali že v mnenju na osnutek SD OPN) - 30 dni od prejema poziva,
- vloga ministrstvu, pristojnemu za okolje (če je potrebno izvesti CPVO), da ugotovi, ali so vplivi izvedbe predloga SD OPN na okolje sprejemljivi - 30 dni po prejemu vloge s priloženimi mnenji nosilcev urejanja prostora, ki sodelujejo pri CPVO,
- priprava predloga SD OPN, usklajenega s pridobljenimi mnenji - 20 dni po pridobitvi mnenj nosilcev urejanja prostora,
- objava usklajenega predloga SD OPN (in okoljskega poročila) v prostorskem informacijskem sistemu (na spletni strani občine),
- sprejem odloka na seji občinskega sveta,
- objava odloka v uradnem glasilu,
- priprava končnega elaborata SD OPN – 15 dni po objavi odloka.

5.2 Investicija

Izkoriščanje v območju EUP RA 57 in območju pobude je iz tehnoloških razlogov smiselno izvajati sočasno oz. vzporedno in ne v zaporednih fazah. Izkop vseh zalog v EUP RA 57 je pričakovati čez cca. 7 let (glej poglavje 3.1). Izkoriščanje v območju pobude bo ob konstantni letni proizvodnji in ocenjenih zalogah trajalo 10 let.