



Občina Radlje ob Dravi  
Mariborska cesta 7, 2360 Radlje ob Dravi

Številka: 842-6/2020-1/8  
Datum: 28. 9. 2020

# OBČINSKI NAČRT ZAŠČITE IN REŠEVANJA OB POJAVU EPIDEMIJE OZIROMA PANDEMIJE NALEZLJIVE BOLEZNI PRI LJUDEH V OBČINI RADLJE OB DRAVI

VERZIJA 1.0.

	Organ	Datum	Podpis odgovorne osebe
Izdelal/skrbnik	Občina Radlje ob Dravi Darinka Švajger	16. 10. 2020	
Odobril	Poveljnik CZ Občine Radlje ob Dravi Bogdan Ladinik	16. 10. 2020	
Sprejel	Župan Občine Radlje ob Dravi mag. Alan Bukovnik	16. 10. 2020	

## Kazalo:

1 POJAV NALEZLJIVIH BOLEZNI PRI LJUDEH .....	4
1.1 Uvod .....	4
1.2 Vrsta, oblika in značilnosti nalezljivih bolezni .....	4
1.3 Viri in poti širjenja nalezljivih bolezni pri ljudeh.....	4
1.4 Pogostost pojavljanja nalezljivih bolezni v Občini Radlje ob Dravi.....	5
1.5 Možen potek in pričakovan obseg pojavljanja nalezljivih bolezni pri ljudeh .....	7
1.6 Verjetnost nastanka verižnih nesreč .....	8
2 OBSEG NAČRTOVANJA .....	9
2.1 Temeljne ravni načrtovanja .....	9
3 ZAMISEL IZVAJANJA ZAŠČITE, REŠEVANJA IN POMOČI .....	10
3.1 Temeljne podmene načrta.....	10
3.2 Zamisel izvedbe zaščite, reševanja in pomoči.....	11
3.2.1 Koncept odziva ob pojavu epidemije oziroma pandemije nalezljive bolezni pri ljudeh .....	11
3.3 Uporaba načrta.....	13
4 SILE IN SREDSTVA ZA ZRP TER VIRI ZA IZVAJANJE NAČRTA .....	14
4.1 Organi in organizacije, ki lahko sodelujejo pri izvedbi nalog iz občinske pristojnosti. 14	
4.1.1 Organi vodenja Občinske uprave Občine Radlje ob Dravi.....	14
4.1.2 Sile za zaščito, reševanje in pomoč na občinski ravni .....	14
4.2 Materialno-tehnična sredstva za izvajanje načrta .....	15
4.3 Predvidena finančna sredstva za izvajanje načrta.....	15
5 OPAZOVANJE, OBVEŠČANJE IN ALARMIRANJE .....	16
5.1 Opazovanje in spremljanje širjenja nalezljivih bolezni pri ljudeh .....	16
5.2 Obveščanje pristojnih organov in služb na občinski ravni .....	16
5.4 Obveščanje splošne javnosti .....	18
6 AKTIVIRANJE SIL IN SREDSTEV ZA ZRP V OBČINI RADLJE OB DRAVI.....	19
6.1 Aktiviranje občinskih sil za zaščito, reševanje in pomoč .....	19
6.2 Aktiviranje sredstev pomoči .....	19
7 UPRAVLJANJE IN VODENJE .....	20
7.1 Organi in njihove naloge .....	20
7.1.1 Župan .....	20
7.1.2 Poveljnik CZ in namestnik poveljnika CZ Občine Radlje ob Dravi .....	20
7.1.3 Občinske uprava Občine Radlje ob Dravi .....	20
7.1.4 Policijska uprava Celje, Policijska postaja Radlje ob Dravi.....	21
7.1.5 Nacionalni inštitut za javno zdravje, OE Ravne na Koroškem.....	21
7.1.6 Uprava za varno hrano, veterinarstvo in varstvo rastlin, OU Maribor .....	21
7.1.7 Nevladne in druge organizacije .....	21
7.1.8 Enote in službe, ki jih organizirajo državni organi .....	22
7.2 Operativno vodenje.....	22
7.3 Organizacija zvez .....	23
8 ZAŠČITNI UKREPI TER NALOGE ZAŠČITE, REŠEVANJA IN POMOČI.....	24
8.1 Splošni in posebni zdravstveni ter drugi posebni ukrepi za preprečevanje in obvladovanje nalezljivih bolezni pri ljudeh.....	24
8.2 Zaščitni ukrepi in naloge zaščite, reševanja in pomoči .....	26
8.2.1 Prostorski, urbanistični, gradbeni in drugi tehnični ukrepi.....	26
8.2.2 Biološka zaščita .....	27
8.2.3 Prva pomoč in nujna medicinska pomoč .....	28
8.2.4 Pomoč ogroženim in prizadetim prebivalcem .....	29
8.2.5 Zagotavljanje osnovnih pogojev za življenje.....	31
9 OSEBNA IN VZAJEMNA ZAŠČITA .....	33

10 RAZLAGA POJMOV IN OKRAJŠAV .....	34
10.1 Pomen pojmov .....	34
10.2 Razlaga okrajšav .....	34
11 SEZNAM PRILOG IN DODATKOV .....	35
11.1 Skupne priloge .....	35
11.2 Posebne priloge.....	35
11.3 Skupni dodatki .....	35
11.4 Posebni dodatki.....	35
11.5 Posebni dodatki - državni .....	36

# 1 POJAV NALEZLJIVIH BOLEZNI PRI LJUDEH

## 1.1 Uvod

Občinski načrt zaščite in reševanja ob pojavu epidemije oziroma pandemije nalezljive bolezni pri ljudeh v Občini Radlje ob Dravi, verzija 1.0. je bil izdelan na osnovi sprejetega temeljnega (državnega) načrta, ki je bil spremenjen in dopolnjen na podlagi izkušenj v času epidemije COVID-19 (marec - maj 2020) ter na osnovi Regijskega načrta zaščite in reševanja ob pojavu epidemije oziroma pandemije nalezljive bolezni pri ljudeh v Koroški, verzija 2.0.

## 1.2 Vrsta, oblika in značilnosti nalezljivih bolezni

Nalezljive bolezni povzročajo patogeni organizmi, kot so bakterije, virusi, zajedavci, glive in plesni. Povzročajo nastanek in razvoj bolezni pri živalih in človeku. Nalezljive bolezni se prenašajo po zraku, s hrano in vodo ter z neposrednim stikom ali posredno, prek predmetov in površin. Prenasajo se s človeka na človeka ali z živali na človeka. Nalezljiva bolezen je posledica interakcije med biološkim agensom, gostiteljem in okoljem. Pogoji za začetek procesa so ustrezna izpostavljenost kužnemu agensu, skupek dejavnikov v okolju, ki omogočajo razvoj bolezni, in sprejemljiv gostitelj. Možnosti, da se nalezljiva bolezen širi v populaciji, so odvisne od verjetnosti prenosa med okuženo in dovzetno osebo, frekvence stikov v populaciji, od trajanja infektivnosti in deleža oseb v populaciji, ki so še imune oziroma neodzivne na okužbo.

Ločimo med okužbo in boleznijo. Okužba je posledica stika občutljivega gostitelja z morebitnim patogenim mikroorganizmom. Vir za večino okužb človeka je drug človek pa tudi živali in neživo okolje, kar pomeni, da je izpostavljenost občutljivega posameznika okuženemu človeku ali živali oziroma okolju najpomembnejši dejavnik za pojav okužbe. Bolezen je eden izmed mogočih izidov okužbe, njen razvoj pa je odvisen tako od virulence agensa kot od dovzetnosti gostitelja.

## 1.3 Viri in poti širjenja nalezljivih bolezni pri ljudeh

Nalezljive bolezni se širijo, kadar obstajajo pogoji za prenos mikroorganizma in se okužba lahko prenaša na dovzetne osebe. Okužbe se lahko pojavljajo množično, in sicer v obliki izbruhov, kopičenj, epidemij oziroma tudi pandemij.

**Izbruh** je pojav več primerov nalezljive bolezni kot pričakovano na določenem območju, v določenem časovnem obdobju in v določeni skupini ljudi

**Epidemija** nalezljive bolezni je pojav nalezljive bolezni, ki po času in kraju nastanka ter številu prizadetih oseb presega običajno stanje in je zato potrebno takojšnje ukrepanje.

**Pandemija** je pojav posamezne nalezljive bolezni, ki se v obliki epidemij pojavlja v več regijah, državah in celinah. Pandemija se pojavi, ko povzročitelj nalezljive bolezni, ki je do tedaj krožil med prebivalstvom, postane sposoben okužiti veliko število ljudi, se širiti med ljudmi zaradi nizke ali neobstoječe odpornosti in povzroči bolezen pri večini okuženih.

**Vir okužbe** je oseba ali žival, iz katere kužni agens pride neposredno ali posredno na gostitelja.

### **Poti prenosa nalezljive bolezni**

Nalezljive bolezni se lahko prenašajo:

- z neposrednim prenosom: neposredni stik (spolno prenesene bolezni, influenza), kapljični prenos (meningokok, ošpice) in prenos iz matere na plod ter

- s posrednim prenosom po zraku: prašni delci (ošpice), z okuženo vodo in hrano (hepatitis A), ob stiku s predmeti ter z vektorji oziroma prenašalci (klopi, komarji).

#### **Skupine bolezni glede na povzročitelja in najverjetnejšo pot prenosa**

Glede na povzročitelja in najverjetnejšo pot prenosa se nalezljive bolezni delijo v naslednje skupine:

- črevesne (nalezljive driske, griža, hepatitis (nalezljiva zlatenica), trebušni tifus, paratifus, otroška paraliza, kolera in okužbe s črevesnimi zajedavci),
- respiratorne (angina, gripa, pljučnica, tuberkuloza, meningitis, škrlatinka, ošpice, mumps, rdečke, norice, oslovski kašelj in davica),
- zoonoze (steklina, mikrosporija, bolezni, ki jih povzročajo zajedavci (toksokariaza, trakuljavost), slinavka, vranični prisad, salmoneloza, kampilobakterioza in jersinioza),
- bolezni kože in sluznic (garje, herpes, gnojne okužbe kože ter glivične okužbe kože in nohtov, sifilis in gonoreja, aids, klamidioze, hepatitis B in C),
- transmisivne (pegavica, povratna mrzlica, rumena mrzlica, denga, malarija, borelijoza in klopni meningoencefalitis),
- bolezni, ki se prenašajo s krvjo (AIDS, hepatitis B in hepatitis C).

### **1.4 Pogostost pojavljanja nalezljivih bolezni v Občini Radlje ob Dravi**

Nalezljive bolezni so najpogostejše bolezni v populaciji. Po ocenah vsak prebivalec vsako leto enkrat do desetkrat zbolijo za akutno okužbo dihal in vsaj enkrat za akutno črevesno okužbo. Vse bolj pomembne in pogoste so transmisivne nalezljive bolezni, ki jih prenaša mrčes. Zaradi številnih potovanj po svetu so vse pogostejše tudi vnesene nalezljive bolezni, ki jih pri nas do sedaj nismo imeli (COVID-19).

Nalezljive bolezni niso pomembne samo zaradi njihove pogostosti, temveč tudi zaradi možnih trajnih posledic. Agense, ki povzročajo nalezljive bolezni, povezujejo tudi s kroničnimi boleznimi, kot so reaktivni artritis, rana na želodcu, rak, neplodnost ipd.

## Izbruhi nalezljivih bolezni v Občini Radlje ob Dravi

Po podatkih iz leta 2019 je bilo na območju Občine Radlje ob Dravi prijavljenih 183 primerov nalezljive bolezni.

Preglednica 1: Število prijavljenih primerov nalezljivih bolezni (NB) na območju Občine Radlje ob Dravi.

Pojav nalezljivih bolezni v Občini Radlje ob Dravi	2019
B01.9 - Varičela brez komplikacij	45
J03.0 - Streptokokni tonzilitis	25
B02.9 - Zoster brez zapleta	24
A46 - Erizipel (šen)	12
J10.0 - Gripa s pljučnico, virus influence dokazan	10
J10.1 - Gripa z drugimi manifestacijami na dihalih, virus influence dokazan	9
A98.5 - Hemoragična vročica z renalnim sindromom	7
J02.0 - Streptokokni faringitis	7
A41.51 - Sepsa, ki jo povzroča E. coli	6
A69.2 - Lymška borelijoza	6
A08.0 - Rotavirusni enteritis	4
A38 - Škrlatinka	4
J10.8 - Gripa z drugimi manifestacijami, virus influence dokazan	4
B27.9 - Infekcijska mononukleoza, neopredeljena	3
B80 - Enterobioza	3
A37.0 - Oslovski kašelj, ki ga povzroča Bordetella pertussis	2
A40.3 - Sepsa, ki jo povzroča Streptococcus pneumoniae	2
A41.58 - Sepsa, ki jo povzročajo drugi gramnegativni mikroorganizmi	2
A03.3 - Griža, ki jo povzroča Shigella sonnei	1
A04.0 - Infekcija, ki jo povzroča enteropatogena Escherichia coli	1
A04.5 - Enteritis, ki ga povzroča kampilobakter	1
A04.6 - Enteritis, ki ga povzroča Yersinia enterocolitica	1
A04.7 - Enterokolitis, ki ga povzroča Clostridium difficile	1
B02.3 - Vnetje očesa zaradi zostra	1
J11.8 - Gripa z drugimi manifestacijami, virus ni dokazan	1
J13 - Pljučnica, ki jo povzroča Streptococcus pneumoniae	1
<b>Skupaj</b>	<b>183</b>

Vir: NIJZ, OE Ravne na Koroškem, Epidemiološko spremljanje nalezljivih bolezni v Občini Radlje ob Dravi, v letu 2019

V Sloveniji je bila 12. marca 2020 razglašena epidemija nalezljive bolezni (COVID-19). V obdobju razglašene epidemije/pandemije od 13. 3. do 31. 5. 2020 je bil po podatkih NIJZ, OE Ravne na Koroškem, na območju Občine Radlje ob Dravi prijavljen 1 primer okužene osebe.

Preglednica 2: Število prijavljenih primerov COVID-19 na območju Občine Radlje ob Dravi, spolu, datumu obolenja in datumu prijavljenih na območno enoto.

Občina	Število prijavljenih na OE	Po spolu		Število prijavljenih po datumu obolenja
		Ženski	Moški	
Radlje ob Dravi	1	0	1	1

Vir: Razporeditev prijavljenih primerov COVID-19, NIJZ, OE Ravne na Koroškem, stanje na dan 31.5.2020

## 1.5 Možen potek in pričakovan obseg pojavljanja nalezljivih bolezni pri ljudeh

Nalezljive bolezni, ki se lahko pojavijo kot posamezni primeri ali v obliki izbruhov, so:

- driska, in sicer različnih povzročiteljev (bakterije, virusi, paraziti), zlasti pri ranljivi populaciji (otroci, ostareli, vojaki, turisti, zdravstveno osebje),
- okužbe s hrano in vodo,
- zoonoze,
- legioneloza (hoteli, razpršilci vode, klimatski stolpi, vodometi, bolnišnično okolje),
- oslovski kašelj, norice, ošpice in mumps,
- stafilokokne okužbe (domače in bolnišnično okolje, oddelki za novorojenčke ter kirurški oddelki),
- streptokokne okužbe – angina (otroci, v vojašnicah in bolnišnicah),
- okužbe, ki jih povzročajo virusi influence, respiratorni sincicijski virus in drugi povzročitelji akutnih okužb dihal.

Število zbolelih je odvisno od številnih dejavnikov, med njimi od vrste mikroba, deleža neimunih prebivalcev, načina širjenja bolezni itn.

V Občini Radlje ob Dravi lahko pričakujemo predvsem:

### ➤ **pojavnalezljivih bolezni pri ljudeh (epidemija ali pandemija) večjega obsega:**

V današnjem času se človeštvo spopada s porajajočimi se nalezljivimi boleznimi, katerih incidenca narašča ali pa predstavlja tveganje za porast bolezni v prihodnje.

To so nove bolezni, ki jih povzročajo novoodkriti mikroorganizmi (SARS, ebola, novi koronavirus (SARS, CoV, MERS-CoV), nove nalezljive bolezni, ki nastanejo zaradi spremembe poznanih mikrobov (pandemska influenza AH1N1 iz leta 2009, aviarna influenza AH7N9), znane nalezljive bolezni, ki se širijo na nova zemljepisna območja (denga, West Nile (virus zahodnega Nila), čikungunja), že znane bolezni, ki postanejo ponovno problem zaradi odpornosti na zdravila (tuberkuloza, meningokokni meningitis), bolezni, ki so povezane z zaužitjem hrane, bolezni, ki so povezane s preskrbo z neakovostno pitno vodo, ali bolezni, ki se znova pojavijo zaradi prenehanja izvajanja javnozdravstvenih ukrepov (bolezni, proti katerim cepimo, na primer ošpice in otroška paraliza). Posebno vrsto nevarnosti predstavlja namerno oziroma nenamerno širjenje bioloških agensov (antraks, koze itn.).

Pojavnepidemije oziroma pandemije nalezljive bolezni pri ljudeh ni le pomembna javnozdravstvena težava, temveč tudi širša družbena težava, v izjemno veliki razsežnosti pojava pandemije namreč lahko zbolijo 25 – 45 odstotkov populacije. Množični izbruh nalezljive bolezni lahko spremlja tudi visoka stopnja umrljivosti.

### ➤ **pojavnalezljivih bolezni pri ljudeh (izbruh ali epidemijo) kot posledico naravne ali druge nesreče**

Ob naravnih in drugih nesrečah se lahko zelo hitro poslabšajo osnovne življenjske razmere, zato je posledično višje tveganje za pojav in širjenje nalezljivih bolezni pri ljudeh predvsem ob potresih, poplavah, nevarnih boleznih pri živalih, nesrečah z nevarnimi snovmi, terorističnih napadih... Ob tovrstnih nesrečah poteka ukrepanje skladno z načrti zaščite in reševanja glede na nesrečo, glede na razmere (potres, poplava). V primeru sočasne pojava nalezljive bolezni pa aktivnosti odziva na nalezljivo bolezen vodi in usklajuje minister pristojen za zdravje

Poleg nalezljivih bolezni obstajajo tudi številne druge nevarnosti za zdravje pri ljudeh, ki lahko zaradi svojega obsega ali resnosti ogrozijo zdravje ljudi. Med take nevarnosti sodijo tudi dogodki, povezani s hrano oziroma krmo.

Zagotavljanje varnosti živil v RS določata zakonodaja Unije – Uredba (ES) št. 178/2002 ter uredbe s področja higiene živil ter nacionalna zakonodaja. Uprava RS za varno hrano, veterinarstvo in varstvo rastlin je v sodelovanju z Ministrstvom za zdravje in NIJZ pripravila **Načrt ukrepov za obvladovanje nenavadnih dogodkov, povezanih s hrano oziroma krmo**. Dokument opredeljuje postopke sodelovanja vseh pristojnih organov na področju varne hrane in krme ter javnega zdravja, še posebej epidemiološke službe, pri identifikaciji tveganj in obvladovanju nenavadnih dogodkov, ki predstavljajo tveganje za zdravje ljudi.

## 1.6 Verjetnost nastanka verižnih nesreč

Glede na pričakovane posledice naravnih in drugih nesreč v občini, da se ob pojavu nesreče lahko pojavi nalezljiva bolezen ali obratno. V obeh primerih velja, da izvajamo ukrepe preprečevanja nastanka oziroma širjenje nalezljive bolezni, ko gre za naslednje nesreče:

- **potresu** (intenzitete VI. EMS ali več);
- **poplavam** (tudi vodnih pregradah);
- **jedrski nesreči**;
- **pojavi posebno nevarnih bolezni živali**;
- **uporabi orožij ali sredstev za množično uničevanje v teroristične namene oziroma terorističnem napadu s klasičnimi sredstvi oziroma terorističnem napadu s klasičnimi sredstvi (uporaba biološkega orožja)**;

Ob tovrstnih nesrečah poteka ukrepanje skladno z načrti zaščite in reševanja glede na nesrečo in glede na razmere.

V primeru sočasnega pojava nalezljive bolezni aktivnosti odziva na nalezljivo bolezen vodi in usklajuje minister pristojen za zdravje.

## 1.7 Sklepne ugotovitve

Pojav nalezljive bolezni je realna grožnja današnjega časa in vpliva na življenje prebivalcev. Nalezljiva bolezen posega v človekove pravice (karantena in izolacija), kar povzroči, da postanejo občutljivi. Na pojav bolezni se moramo pripraviti. Ni pa mogoče vedno napovedati dolžino in trajanje vsakega vala, ker se lahko širi zelo hitro in v valovih. Prav tako ne moremo vnaprej predvideti obsega nalezljive bolezni in starostne skupine, ki jih bo pandemija najbolj prizadela.

Pojav epidemije ali pandemije nalezljivih bolezni pri ljudeh ima lahko:

- **politični vpliv**: socialni nemiri, nezadovoljstvo prebivalcev;
- **socialno-varnostni vpliv**: slabši ekonomski položaj prebivalcev in preskrba s hrano, vodo, zdravili ter drugimi dobrinami, kar lahko pripelje do socialnih nemirov. Povečano povpraševanje po dobrinah ima za posledico dvigovanje cen dobrin. Povečano je družbeno breme zaposlenih, pojavijo se lahko ropi zdravil ali zaščitne opreme, osnovnih življenjskih dobrin in premoženja ter ponaredki zdravil in zaščitne opreme;
- **ekonomski vpliv z gospodarsko in ekonomsko škodo**: na eni strani pomanjkanje delovne sile, na drugi strani pa povečanje brezposelnosti zaradi zmanjšanega obsega proizvodnje v industriji, kmetijstvu in pri trgovanju, kar vpliva na bruto domači proizvod;
- **vpliv na kakovost bivanja in družbeno vključenost prebivalstva**: prenehanje izvajanja kulturnih dogodkov in drugih dejavnosti kulture vpliva ne samo na poslabšanje ekonomskega položaja tistih prebivalcev, ki se poklicno ukvarjajo s kulturo ali sodelujejo pri izvajanju kulturnih dejavnosti, temveč ima tudi širše družbene posledice, vključno z zadovoljevanjem socialnih, kulturnih in duhovnih potreb državljanov.

Za učinkovito spopadanje z nalezljivo boleznijo je treba zagotoviti:

- hitro prepoznavanje pojava nalezljive bolezni,
- takojšnje ukrepanje ob pojavu epidemije,
- učinkovito izvajanje ukrepov za omejitev širjenja okužbe,
- učinkovito delovanje zdravstvenega sistema in
- prilagoditev celotne družbe za delovanje v razmerah epidemije/pandemije.

P – 1001	Ocena ogroženosti ob pojavu nalezljivih bolezni pri ljudeh v Občini Radlje ob Dravi
----------	---



## 2 OBSEG NAČRTOVANJA

### 2.1 Temeljne ravni načrtovanja

**Temeljni načrt** zaščite in reševanja ob pojavu epidemije oziroma pandemije nalezljive bolezni pri ljudeh je **državni načrt**, izdelan za primer razglasitve epidemije ali pandemije posamezne nalezljive bolezni pri ljudeh.

Občina Radlje ob Dravi je uvrščena v razred 3 ogroženosti. Občina je zavezana k izdelavi občinskega načrta zaščite in reševanja, v katerem predvidi način obveščanja in izvajanja zaščitnih ukrepov ter nalog ZRP. Župan se je odločil, da se Občinski načrt zaščite in reševanja ob pojavu epidemije oziroma pandemije nalezljive bolezni pri ljudeh v Občini Radlje ob Dravi izdelava v celoti.

Preglednica 3: Izvleček, razvrščenih po razredih ogroženosti ob pojavu nalezljivih bolezni pri ljudeh (vir: Regijska ocena ogroženosti ob pojavu nalezljivih bolezni pri ljudeh, 2015)

Regija	1. razred ogroženo sti	2. razred ogroženosti	3. razred ogroženosti	4. razred ogroženosti	5. razred ogroženosti	Skupno število občin	Razred ogroženosti regije
Radlje ob Dravi			X				

Občinski načrt zaščite in reševanja ob pojavu epidemije oziroma pandemije nalezljive bolezni pri ljudeh je izdelan za primer razglasitve epidemije ali pandemije posamezne nalezljive bolezni pri ljudeh na območju Občine Radlje ob Dravi in/ali v Sloveniji.

V skladu z 6. členom Uredbe o vsebini in izdelavi načrtov zaščite in reševanja (Uradni list RS, št. 24/12, 78/16 in 26/19) in tem načrtom v Občini Radlje ob Dravi izdelajo načrt delovanja oziroma dejavnosti ob pojavu epidemije oziroma pandemije nalezljive bolezni pri ljudeh organizacije:

- Zdravstveni dom Radlje ob Dravi,
- Dom Hmelina,
- Javni zavod ŠKTM za šport, kulturo, turizem in mladino Radlje ob Dravi,
- Osnovna šola Radlje ob Dravi,
- Glasbena šola Radlje ob Dravi,
- Javno komunalno podjetje Radlje ob Dravi,
- Javno podjetje Kanalizacija in čistilna naprava Radlje d.o.o.,
- Občina Radlje ob Dravi,
- Policijska postaja Radlje ob Dravi,
- Center za socialno delo Koroška, Enota Radlje ob Dravi.

Nosilci načrtovanja v načrtu dejavnosti določijo:

- ukrepe in naloge,
- nosilce za izvajanje ukrepov in nalog,
- način izvajanja ukrepov in nalog,
- organizacijo delovanja,
- materialna, finančna in druga sredstva za izvajanje nalog, z namenom, da se zmanjšajo posledice nesreče na izvajanje dejavnosti oziroma zagotovi izvajanje dejavnosti čim manj moteno ali omejen.

P – 1400	Evidenčni list o vzdrževanju načrta
D – 22	Načrt dejavnosti Občine Radlje ob Dravi

## **3 ZAMISEL IZVAJANJA ZAŠČITE, REŠEVANJA IN POMOČI**

### **3.1 Temeljne podmene načrta**

Temeljne podmene načrta zaščite in reševanja ob pojavu epidemije oziroma pandemije nalezljive bolezni pri ljudeh so:

1. Občinski načrt zaščite in reševanja ob pojavu epidemije oziroma pandemije nalezljive bolezni pri ljudeh v Občini Radlje ob Dravi, verzija 1.0. je izdelan za primer razglasitve epidemije ali pandemije nalezljive bolezni pri ljudeh v Občini Radlje ob Dravi in/ali v Sloveniji, ko je treba poleg služb v zdravstveni dejavnosti in drugih služb uporabiti tudi občinske sile in sredstva za ZRP.
2. Odziv v občini bo usklajen z usmeritvami NIJZ in odločitvami poveljnika CZ Občine Radlje ob Dravi in Poveljnika CZ za Koroško.
3. Za izvajanje operativnih nalog sil za ZRP v občini je odgovoren poveljnik CZ Občine Radlje ob Dravi.
4. V primeru, da v razmerah epidemije oziroma pandemije nalezljive bolezni v regiji ni dovolj sredstev in sil za obvladovanje nesreče, poveljnik CZ Občine Radlje ob Dravi prosi za pomoč poveljnika CZ za Koroško oz. poveljnika CZ RS.
5. Življenja prebivalcev so lahko ob epidemiji oziroma pandemiji nalezljive bolezni pri ljudeh ogrožena, zato morajo biti prebivalci na okuženih in ogroženih območjih, kjer obstaja tveganje za širjenje nalezljive bolezni, pravočasno in objektivno obveščeni o pričakovani nevarnosti, možnih posledicah, ukrepih in nalogah za zmanjšanje in odpravo posledic ter o ravnanju ob dogodku, ki pomeni tveganje za zdravje ljudi. Občina v svojem načrtu natančneje določi načine obveščanja prebivalcev.
6. Občina Radlje ob Dravi v svojem načrtu določi načine izvajanja osebne in vzajemne zaščite.

## **3.2 Zamisel izvedbe zaščite, reševanja in pomoči**

### **3.2.1 Koncept odziva ob pojavu epidemije oziroma pandemije nalezljive bolezni pri ljudeh**

Koncept odziva ob pojavu nalezljivih bolezni pri ljudeh:

#### **1. POJAV PRVIH PRIMEROV POVZROČITELJA NALEZLJIVE BOLEZNI**

- Posamezen izbruh ali nekaj izbruhov nalezljive bolezni pri ljudeh spremljajo in obvladujejo službe v zdravstveni dejavnosti.

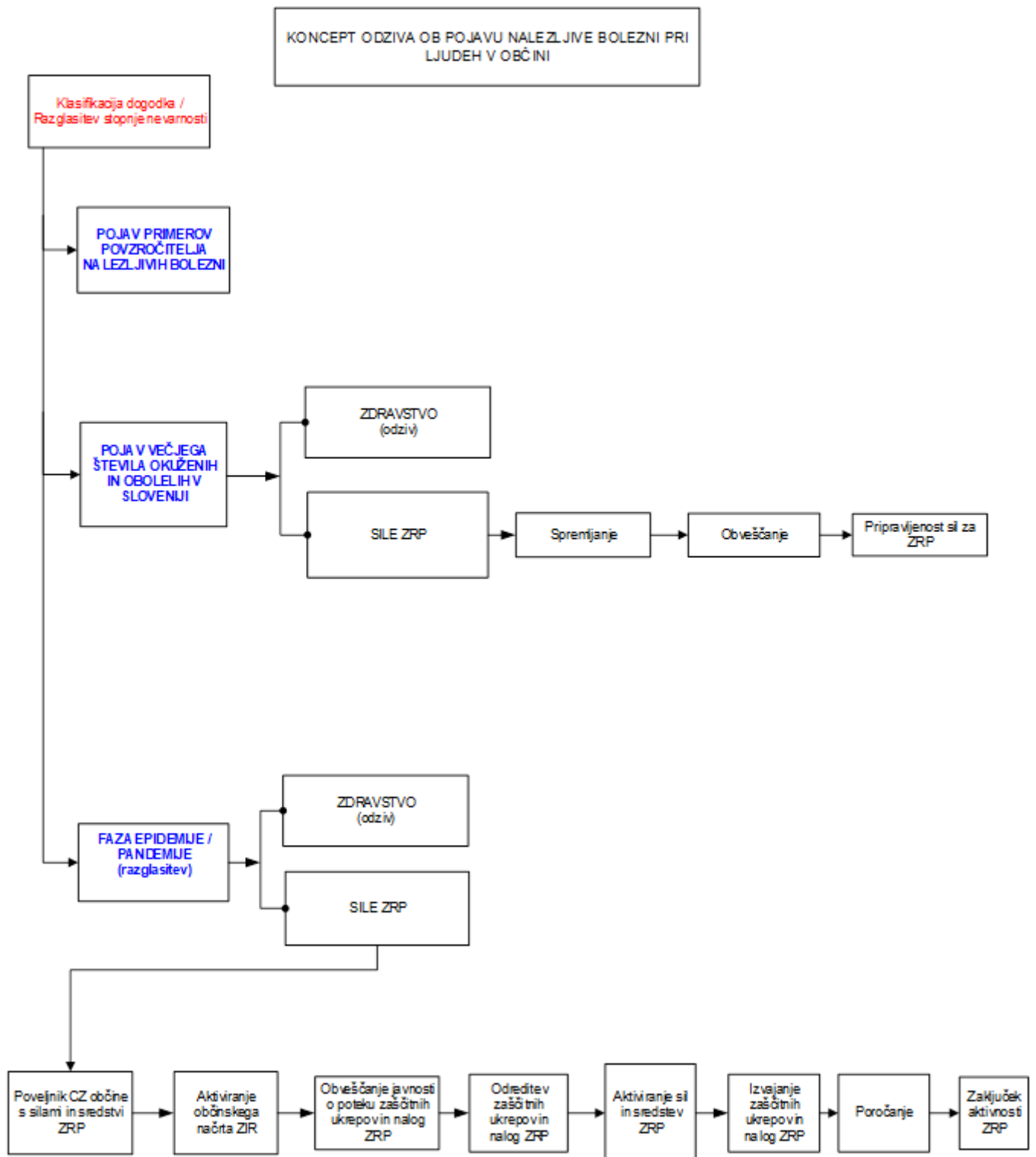
#### **2. POJAV VEČJEGA ŠTEVILA OKUŽENIH IN OBOLELIH V SLOVENIJI**

- Aktivnosti na občinski ravni izvajajo izvajalci zdravstvene dejavnosti v okviru mreže javne zdravstvene službe;
- sile za ZRP v občini so v stanju pripravljenosti za pomoč pri zagotavljanju pogojev za delovanje zdravstva v razmerah epidemije/pandemije;
- s pripravami na izvajanje nalog v razmerah epidemije oziroma pandemije se prične na vseh nivojih načrtovanja in pri vseh nosilcih načrtovanja in izvajalcih nalog po načrtih (potreba po aktiviranju občinskega načrta).

#### **3. RAZGLASITEV EPIDEMIJE/PANDEMIJE**

- Poleg zdravstva so vključena resorna ministrstva, ki izvajajo ukrepe za zmanjševanje širjenja bolezni na svojem področju v skladu z usmeritvami zdravstva, sile za ZRP, javni zavodi na področju ZRP, Rdeči križ Slovenije, prostovoljske in humanitarne organizacije, mednarodne organizacije;
- sile za ZRP iz občine pri izvajanju zaščitnih ukrepov in nalog ZRP vodi poveljnik CZ Občine Radlje ob Dravi ob podpori Štaba CZ Očine Radlje ob Dravi, v sodelovanju z MZ ob strokovni podpori NIJZ. Poveljnik CZ Občine Radlje ob Dravi usklajuje vključevanje občinskih sil za ZRP
- na podlagi poteka epidemije oziroma pandemije nalezljive bolezni pri ljudeh NIJZ ocenjuje razmere na terenu ter pripravlja strokovna priporočila in sporočila. MZ o tem obvešča pristojne organe in javnost, v skladu z načrtom komuniciranja;
- **če je epidemija na območju Občine Radlje ob Dravi se lahko aktivira občinski načrt;**
- z aktiviranjem državnega načrta se aktivirajo tudi regijske in občinske sile in sredstva za ZRP ter načrti zaščite in reševanja ali posamezni deli občinskih načrtov zaščite in reševanja na ogroženih oziroma okuženih območjih;
- po aktiviranju občinskega načrta poveljnik CZ Občine Radlje ob Dravi obvešča pristojne organe in javnost o načrtovanih zaščitnih ukrepih in nalogah ZRP, njihovem poteku, izvedbi ter vključenih silah za ZRP in vodenju ZRP.

Slika 1: Koncept odziva ob pojavu epidemije oziroma pandemije nalezljive bolezni pri ljudeh v Občini Radlje ob Dravi



### 3.3 Uporaba načrta

Občinski načrt zaščite in reševanja ob pojavu epidemije oziroma pandemije nalezljive bolezni pri ljudeh v Občini Radlje ob Dravi, verzija 1.0. se aktivira, ko je razglašena epidemija oziroma pandemija nalezljive bolezni pri ljudeh na območju Občine Radlje ob Dravi in je treba poleg služb v zdravstveni dejavnosti in drugih služb uporabiti tudi občinske sile in sredstva za ZRP.

Občinski načrt (ko še ni aktiviran državni ali regijski načrt), aktivira poveljnik CZ Občine Radlje ob Dravi v soglasju s poveljnikom CZ za Koroško. Občinski načrt se aktivira, ko redne službe ne obvladujejo več razmer na območju občine in ko je na zahtevo zdravstva potrebno aktivirati občinske sile ZRP. Navodila in ukrepe določi NIJZ OE Ravne na Koroškem

V primeru aktiviranega regijskega načrta zaščite in reševanja ob pojavu epidemije oziroma pandemije nalezljive bolezni pri ljudeh, poveljnik CZ Občine Radlje ob Dravi aktivira načrt zaščite in reševanja v primeru, da je Občina Radlje ob Dravi ogroženo oziroma okuženo območje, kjer je prišlo do pojava epidemije oziroma pandemije nalezljive bolezni pri ljudeh.

Odločitev o aktiviranju občinskega načrta zaščite in reševanja ob pojavu epidemije oziroma pandemije nalezljive bolezni pri ljudeh v Občini Radlje ob Dravi sprejme poveljnik CZ Občine Radlje ob Dravi in o tem izda sklep.

O aktiviranju občinskega načrta poveljnik CZ Občine Radlje ob Dravi obvesti poveljnika CZ za Koroško.

D – 19	Vzorec sklepa o aktiviranju načrta ZIR ob nesreči
D – 20	Vzorec sklepa o preklicu izvajanja zaščitnih ukrepov in nalog ZRP

## **4 SILE IN SREDSTVA ZA ZRP TER VIRI ZA IZVAJANJE NAČRTA**

### **4.1 Organi in organizacije, ki lahko sodelujejo pri izvedbi nalog iz občinske pristojnosti**

#### **4.1.1 Organi vodenja Občinske uprave Občine Radlje ob Dravi**

- župan,
- direktorica občinske uprave
- vodja Urad župana, za finance in proračun in
- vodja Urad za splošne zadeve in razvoj.

#### **4.1.2 Sile za zaščito, reševanje in pomoč na občinski ravni**

##### **Organi CZ:**

- poveljnik CZ Občine Radlje ob Dravi,
- namestnik poveljnika CZ Občine Radlje ob Dravi,
- Štab CZ Občine Radlje ob Dravi,
- Poverjeniki in namestniki poverjenikov
- Ekipa za podporo
- Enota za prvo pomoč
- Tehnično – reševalna enota

P – 1	Podatki o poveljniku, namestniku poveljnika in članih štaba civilne zaščite
P – 4	Podatki o organih, službah in enotah CZ

##### **Gasilski enoti:**

- PGD Radlje ob Dravi in
- PGD Vuhred.

P – 12	Pregled gasilskih enot in njihovih pooblastil s podatki o poveljnikih in namestnikih poveljnikov
--------	--

##### **Enote in službe, ki jih organizirajo državni organi so:**

- Zdravstveni dom Radlje ob Dravi
- ZRCK Koroške,
- Splošna bolnišnica Slovenj Gradec,
- Veterinarska postaja Radlje ob Dravi in
- CSD Koroške, Enota Radlje ob Dravi.

##### **Enote ter službe društev in drugih nevladnih organizacij:**

Prostovoljske in humanitarne organizacije, ki se glede na poslanstvo in razpoložljivost prostovoljcev in materialnih sredstev vključijo v izvajanje nalog pomoči in oskrbe prebivalcev ob naravnih in drugih nesrečah v dogovoru z Občino Radlje ob Dravi:

- Javno podjetje Kanalizacija in čistilna naprava Radlje d.o.o.
- Komora d.o.o.,
- RKS - OZ Radlje ob Dravi,
- Javni zavod ŠKTM za šport, kulturo, turizem in mladino Radlje ob Dravi,
- Avtoprevoznništvo Topler Jože s.p.,
- Gorska reševalna služba Maribor, Enota Radlje ob Dravi

Za pripravljenost, opremljenost in usposobljenost enot so zadolženi ustanovitelji. Obveznosti ustanoviteljev so opredeljene v merilih za organiziranje, usposabljanje in opremljanje in v pogodbah o sofinanciranju za ukrepanje ob nesrečah, za tiste, ki jih sklepajo.

P – 24	Pregled enot, služb in drugih operativnih sestavov društev ter in drugih nevladnih organizacij, ki sodelujejo pri reševanju
P – 26	Pregled centrov za socialno delo
P – 27	Pregled zdravstvenih domov, zdravstvenih postaj in reševalnih postaj
P – 29	Pregled veterinarskih organizacij

## 4.2 Materialno-tehnična sredstva za izvajanje načrta

Materialno-tehnična sredstva za izvajanje načrta so poleg potrebnih sredstev za izvajanje dejavnosti nosilca izdelave načrta dejavnosti še:

- osebna in skupinska zaščitna in reševalna oprema ter orodja za delovanje sil za ZRP ter objekti.

Potrebna materialno-tehnična sredstva zagotavljajo (nabavljajo, skladiščijo, vzdržujejo, distribuirajo, itd.) nosilci izdelave načrtov dejavnosti iz 7. poglavja tega načrta **za najmanj en mesec delovanja**.

Ob epidemiji oziroma pandemiji nalezljive bolezni pri ljudeh se predvideva uporaba naslednje opreme in sredstev:

- sredstva za osebno in skupinsko zaščito, različne ravni za zaščito dihal ali delov ali celega telesa. Glede na potrebe, ki jih skupaj opredelita zdravstvo in izvajalec dejavnosti;
- razkužila in naprave za njihovo aplikacijo;
- dodatna ali prilagojena oprema za izvajanje dejavnosti v pogojih epidemije.

Okvirna vrsta in količina potrebnih sredstev za posamezno nalezljivo bolezen oziroma skupine bolezni je določena v prilogi P – 1002.

P – 6	Pregled osebne in skupne opreme ter sredstev pripadnikov enot za zaščito, reševanje in pomoč
P – 1002	Pregled-ocena potrebnih sil in sredstev za ZRP v Občini Radlje ob Dravi

## 4.3 Predvidena finančna sredstva za izvajanje načrta

Finančna sredstva se načrtujejo za sodelujoče sile ZRP za:

- stroške operativnega delovanja (povračila stroškov za aktivirane pripadnike CZ in druge sile ZRP),
- dodatnega skladiščenja, vzdrževanja in servisiranja uporabljene opreme,
- stroške usposabljanja enot in služb,
- materialne in logistične stroške (organizacijske in prevozne stroške, prehrano, nastanitev ipd.),
- stroške izvedbe ukrepov.

D – 1	Načrtovana finančna sredstva za izvajanje načrta ZiR
-------	--

## **5 OPAZOVANJE, OBVEŠČANJE IN ALARMIRANJE**

### **5.1 Opazovanje in spremljanje širjenja nalezljivih bolezni pri ljudeh**

Spremljanje nalezljivih bolezni izvajajo območne enote NIJZ, za območje Občine Radlje ob Dravi je pristojna enota NIJZ OE Ravne na Koroškem, na podlagi Zakona o nalezljivih boleznih.

### **5.2 Obveščanje pristojnih organov in služb na občinski ravni**

V primeru razglasitve epidemije oziroma pandemije nalezljive bolezni pri ljudeh v Občini Radlje ob Dravi ReCO Slovenj Gradec obvesti:

- poveljnika CZ Občine Radlje ob Dravi
- namestnika poveljnika CZ Občine Radlje ob Dravi
- župana in
- osebe, ki so določene za sprejem obvestila ReCO o nesreči v občini (v skladu z načrti obveščanja in aktiviranja lokalnih skupnosti).

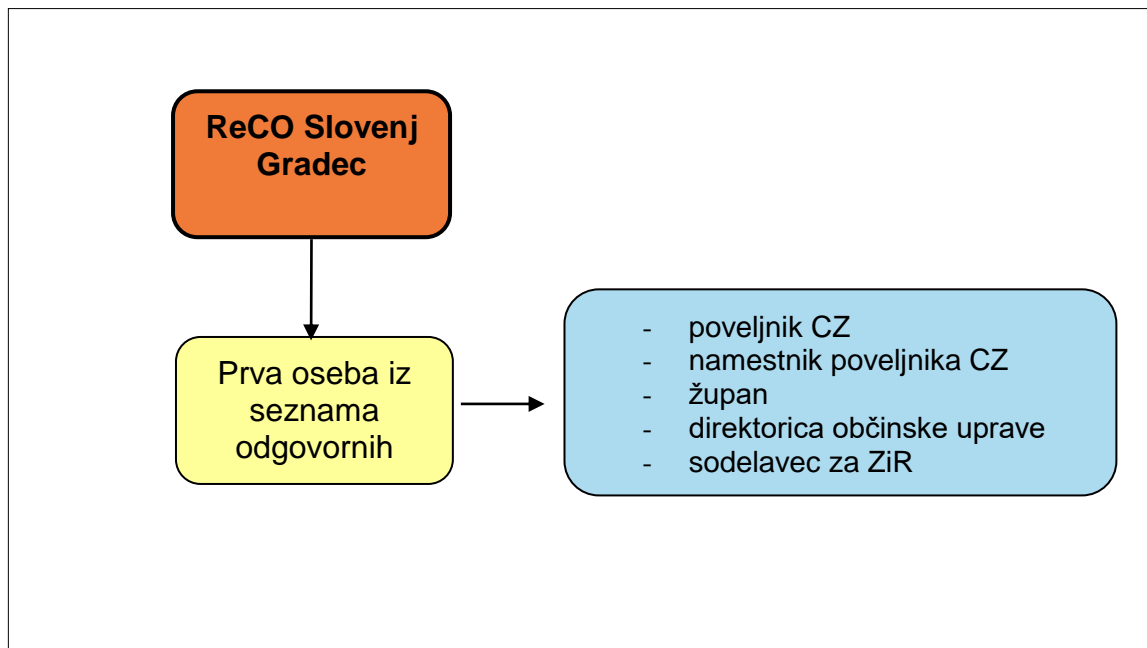
**ReCO** za obveščanje ob razglasitvi epidemije oziroma pandemije nalezljive bolezni pri ljudeh obvešča **pristojne osebe po seznamu. Obvesti le prvo določeno pristojno osebo oziroma prvo dosegljivo osebo na seznamu.**

Župan, Poveljnik CZ, Namestnik poveljnika CZ, sodelavec za ZIR in druge osebe po seznamu odgovornih oseb Občine Radlje ob Dravi, se glede na to, kdo prvi prejme obvestilo ReCO, obvestijo med seboj.

Na enak način ReCO Slovenj Gradec posreduje tudi vse ostale informacije iz CORS.



Slika 2: Shema obveščanja ob pojavu epidemije oziroma pandemije nalezljive bolezni pri ljudeh v občini Radlje ob Dravi



P – 15	Podatki o odgovornih osebah, ki se jih obvešča o nesreči
--------	--

### 5.3 Obveščanje ogroženih prebivalcev

Obveščanje ogroženih prebivalcev mora biti usklajeno z obveščanjem splošne javnosti.

Za obveščanje prebivalcev o stanju na območju, na katerem se pojavi posebno nevarna bolezen ljudi, je pristojna Občina Radlje ob Dravi. Ta preko lokalnih medijev v sodelovanju z NIJZ OE Ravne na Koroškem, prebivalce obvešča o razmerah na prizadetem območju in o izvajanju nalog ZRP.

Za obveščanje ogroženih prebivalcev se vzpostavi javno objavljena telefonska številka dežurnega klicnega centra, na kateri so člani Štaba CZ Občine Radlje ob Dravi vseskozi na razpolago za informacije o zaščitnih ukrepih in poteku širjenja bolezni.

Preko lokalnih medijev, spletne strani Občine Radlje ob Dravi, Facebook strani Občine Radlje ob Dravi, Občina Radlje ob Dravi objavi telefonsko številko informacijskega centra za ogrožene prebivalce in medije, na kateri lahko ogroženi prebivalci ter mediji pridobivajo informacije o:

- nevarnosti ob pojavu posebno nevarnih bolezni ljudi;
- posledicah pojava nevarnih bolezni ljudi;
- varnosti ogroženih prebivalcev;
- pomoči in reševanju ljudi, živali, premoženja;
- ukrepih za omilitev nesreče;
- izvajanju osebne in vzajemne zaščite;
- sodelovanju pri izvajanju zaščitnih ukrepov

Navodila ogroženim prebivalcem glede zaščitnih ukrepov so odvisna od vrste nevarnosti

## 5.4 Obveščanje splošne javnosti

Javnost mora biti o epidemiološkem stanju v državi in o pojavu epidemije oziroma pandemije nalezljive bolezni pri ljudeh ter o potrebnem ravnanju posameznikov in gospodarskih subjektov ter o načinu izvajanja in dostopa do javnih in za javnost pomembnih storitev (vključno s storitvami upravnih organov) pravočasno, celovito in objektivno obveščena in sicer na način, ki je tako dostopen kot razumljiv vsem. Redno obveščanje in komuniciranje z javnostjo prispeva k umirjanju nastale situacije, obveščeni prebivalstva in zmanjševanju težjih posledic za posameznika, družbo in gospodarstvo. V ospredju mora biti dostopnost do informacij (upoštevanje oblik, jezik, vsebina in informacijski kanal) za vsakega posameznika, ki se nahaja v RS, ne glede na jezik, socialni status ali druge okoliščine, vključujoč ranljive skupine.

Ob razglašeni epidemiji je obveščanje splošne javnosti v pristojnosti države.

Po aktiviranju Štaba CZ Občine Radlje ob Dravi sporočila za javnost glede poteka zaščitno-reševalnih aktivnosti pripravi in posreduje v objavo Štab CZ Občine Radlje ob Dravi. To nalogo v Štabu CZ Občine Radlje ob Dravi opravlja poveljnik CZ Občine Radlje ob Dravi, v sodelovanju s predstavnikom NIJZ, OE Ravne na Koroškem

Obveščanje javnosti ob nesrečah poteka v medijih, ki morajo po predpisih in na zahtevo državnih organov, javnih podjetij in zavodov brez odlašanja brezplačno objaviti nujno sporočilo v zvezi z resno ogroženostjo življenja, zdravja ali premoženja ljudi, povezano z resnim tveganjem za življenje, zdravje ali premoženje ljudi, kulturne in naravne dediščine ter varnosti države.

V takih primerih so za takojšnje posredovanje sporočil organov Občine Radlje ob Dravi za javnost pristojni:

- Radio 1
- Novičke Občine Radlje ob Dravi
- Spletna stran Občine Radlje ob Dravi
- Facebook Občine Radlje ob Dravi
- Vsem novinarjem po seznamu

P – 18	Seznam medijev, ki bodo posredovali obvestilo o izvedenem alarmiranju in napotke za izvajanje zaščitnih ukrepov
--------	---

## **6 AKTIVIRANJE SIL IN SREDSTEV ZA ZRP V OBČINI RADLJE OB DRAVI**

### **6.1 Aktiviranje občinskih sil za zaščito, reševanje in pomoč**

Župan Občine Radlje ob Dravi po prejemu obvestila preko ReCO Slovenj Gradec obvesti poveljnika CZ Občine Radlje ob Dravi ali njegovega namestnika ter aktivira Štab CZ Občine Radlje ob Dravi.

Poveljnik CZ Občine Radlje ob Dravi vzpostavi pripravljenost pripadnike enot, služb in drugih operativnih sestav sil za ZRP v Občini Radlje ob Dravi ter jih aktivira po presoji razmer.

Odločitev o napotitvi na prizadeta območja sprejme poveljnik CZ Občine Radlje ob Dravi v sodelovanju z županom Občine Radlje ob Dravi.

O protiepidemijskih zdravstvenih ukrepih odloča MZ na podlagi predloga NIJZ. Poveljnik CZ Občine Radlje ob Dravi spremlja razmere na okuženem oziroma ogroženem območju in odloča o izvajanju zaščitnih ukrepov in nalogah ZRP.

Občinska uprava ureja vse zadeve v zvezi z nadomestili plač in povračili stroškov, ki jih imajo pripadniki CZ in druge občinske sile za ZRP pri izvajanju nalog zaščite, reševanja in pomoči.

Občinske sile za ZRP se zberejo na zbirališčih v občinski stavbi Občine Radlje ob Dravi, Mariborska cest 7, Radlje ob Dravi. Tam se določijo njihovo delovišče in izdajo delovni nalogi.

P – 5	Seznam zbirališč sil za zaščito, reševanje in pomoč
D – 14	Vzorec odredbe o aktiviranju sil in sredstev za ZRP
D – 15	Vzorec delovnega naloga

### **6.2 Aktiviranje sredstev pomoči**

Materialna pomoč ob pojavu nalezljivih bolezni pri ljudeh obsega posredovanje pri zagotavljanju posebne opreme, ki jo potrebujejo sile za ZRP za izvajanje zaščitnih ukrepov in nalog ZRP, ter pomoč v obliki zaščitne in reševalne opreme, objektov, finančnih sredstev, hrane, pitne vode ter zdravil in drugih življenjskih pripomočkov.

Občina Radlje ob Dravi v okviru ukrepov zagotovi finančna sredstva za kritje stroškov nakupa nujne zaščitne opreme in zaščitnih sredstev ter drugih stroškov, namenjenih za preprečevanja širjena okužb za delovanje javnih gospodarskih služb, javnih zavodov in humanitarnih organizacij glede na potrebe, ki jih kaže potek širjena nalezljive bolezni pri ljudeh.

V skladišču CZ Občine Radlje ob Dravi se:

- skladišči in razdeljuje oprema in sredstva za zaščito, reševanje in pomoč štabom, enotam in službam Civilne zaščite,
- skladišči in razdeljuje opremo in sredstva iz zalog materialnih sredstev prizadetim prebivalcem ob naravnih in drugih nesrečah.

## **7 UPRAVLJANJE IN VODENJE**

### **7.1 Organi in njihove naloge**

Operativno strokovno vodenje CZ in drugih sil za ZRP se organizira in izvaja kot enoten sistem na lokalni, regionalni in državni ravni. Vodenje sil za ZRP in vodenja izvajanja zaščitnih ukrepov in nalog ZRP je urejeno z Zakonom o varstvu pred naravnimi in drugimi nesrečami (Uradni list RS, št. 51/06-UPB-1, 97/10 in 21/18-ZNOrg).

#### **7.1.1 Župan**

- upravlja in vodi zaščito, reševanje in pomoč ter odpravljanje posledic
- odloča o uporabi sredstev občinskega proračuna za pokrivanje stroškov zaščitnih in reševalnih akcij občinskih sil
- s pomočjo občinske uprave oziroma pooblaščenih oseb ter s pomočjo poveljnika, ter štaba CZ Občine Radlje ob Dravi vodi in organizira obveščanje javnosti ter skrbi za delovanje informacijskega centra
- opravlja druge naloge s svoje pristojnosti

#### **7.1.2 Poveljnik CZ in namestnik poveljnika CZ Občine Radlje ob Dravi**

- oceni potrebo po vključevanju občinskih sil in sredstev ZRP,
- odloča o aktiviranju sil zaščite, reševanja in pomoči na nivoju občine,
- aktivira občinski načrt zaščite in reševanja,
- ovrednoti predloge o izvajanju zaščitnih ukrepov, jih odreja in prekliče, ko so za to izpolnjeni pogoji,
- operativno in strokovno vodi dejavnost CZ, skrbi za povezano ter usklajeno delovanje vseh sil za ZRP iz občinske pristojnosti,
- usklajuje operativne zaščitne ukrepe in naloge ZRP ter drugih državnih organov na regijski ravni in občin,
- koordinira aktivnosti s poveljniki CZ občin ter na njihovo zahtevo organizira potrebno pomoč v silah in sredstvih za zaščito, reševanje in pomoč ter izvaja koordinacijo s sosednjimi regijami,
- na zahtevo poveljnikov CZ prizadetih občin organizira oziroma zaprosi za potrebno pomoč v silah in sredstvih za zaščito, reševanje in pomoč,
- usklajuje sprejem pomoči v silah in sredstvih za občino,
- usmerja dejavnost in poroča poveljniku CZ za Koroško o izvršenih ukrepih in stanju na prizadetem območju,
- vodi pripravo končnega poročila o izvajanju zaščite in reševanja ter ga posreduje Poveljniku CZ za Koroško in
- opravlja druge naloge iz svoje pristojnosti.

#### **7.1.3 Občinske uprava Občine Radlje ob Dravi**

- izdelava načrt delovanja ob nesreči
- opravlja upravne in strokovne naloge zaščite, reševanja in pomoči iz svoje pristojnosti (pozivanje pripadnikov, vodenje finančnih zadev),
- zagotavlja delovanje komunikacijskega sistema za delovanje občinskih sil za ZRP,
- zagotavlja informacijsko podporo organom vodenja na občinski ravni,
- obvešča pristojne organe o aktiviranju občinskega načrta,
- zagotavlja prostorske, telekomunikacijske in druge pogoje za delo poveljnika CZ Občine Radlje ob Dravi in člane Štaba CZ Občine Radlje ob Dravi,
- nudi administrativno in logistično pomoč poveljniku in članom štaba CZ Občine Radlje ob Dravi pri vodenju zaščite, reševanja in pomoči ter pri odpravljanju posledic,
- zagotavlja logistično podporo pri delovanju občinskih sil ZRP,
- zbira, obdeluje in posreduje podatke o nesreči in drugih, z njo povezanih, dogodkih in
- opravlja druge naloge iz svoje pristojnosti.

#### **7.1.4 Policijska uprava Celje, Policijska postaja Radlje ob Dravi**

- varuje življenja, osebno varnost in premoženje ljudi ter vzdržuje javni red na prizadetem območju,
- preprečuje, odkriva in preiskuje kazniva dejanja ter prekrške, odkriva in prijema njihove storilce ter druge iskane osebe in jih izroča pristojnim organom,
- nadzira in skladno s stanjem prometne infrastrukture ureja promet ter omogoča interveniranje silam za ZRP,
- skladno z razmerami varuje državno mejo in izvaja mejni nadzor ter policijske naloge v zvezi s tujci,
- s svojo letalsko enoto sodeluje pri opravljanju policijskih, humanitarnih, oskrbovalnih, izvidovalnih in drugih nalog, pomembnih za ZRP,
- izvaja zakonsko določene naloge in nudi pomoč pri izvajanju določenih ukrepov, ki jih odredijo pristojne inštitucije (prepoved oziroma omejitev gibanja prebivalstva na okuženih ali neposredno ogroženih območjih; prepoved zbiranja ljudi po šolah, kinodvoranah, javnih lokalih ali drugih javnih mestih, dokler ni več nevarnosti širjenja nalezljive bolezni),
- sodeluje pri identifikaciji žrtev in
- opravlja druge naloge iz svoje pristojnosti.

#### **7.1.5 Nacionalni inštitut za javno zdravje, OE Ravne na Koroškem**

- predlaga in izvaja ukrepe za preprečevanje epidemije in pandemije nalezljive bolezni pri ljudeh,
- izvaja epidemiološko spremljanje epidemijskega oziroma pandemijskega pojavljanja nalezljivih bolezni,
- ob pojavu nalezljive bolezni pripravi oceno tveganja za javno zdravje,
- usklajuje pripravo smernic in standardnih postopkov za obvladovanje epidemije oziroma pandemije nalezljivih bolezni pri ljudeh,
- opredeljuje potrebe po laboratorijski diagnostiki mikroorganizmov, komunicira in posreduje informacije za splošne in strokovne javnosti skladno s planom obveščanja,
- po potrebi vzpostavi linijo odprtega telefona za prebivalstvo za informacije o preprečevanju širjenja nalezljivih bolezni pri ljudeh,
- predlaga in izvaja ukrepe za zagotavljanje izolacije in karantene,
- predlaga strategijo in operativni načrt zaščite s cepljenjem in z zdravili, ter ga po potrebi izvaja in
- opravlja druge naloge iz svoje pristojnosti.

#### **7.1.6 Uprava za varno hrano, veterinarstvo in varstvo rastlin, OU Maribor**

- spremlja stanje in sprejema ukrepe za preprečevanje pojava in širjenja zoonoz,
- zagotavlja medsebojno sodelovanje in obveščanje z NIJZ in MZ ob pojavu zoonoz pri živalih in v primeru izbruhov okužb, povzročenih z živili,
- v sodelovanju z MZ pripravi kratkoročne in dolgoročne preventivne ukrepe in programe za varstvo prebivalstva pred zoonozami, pri čemer se določijo ukrepi, izvajalci, roki in sredstva za njihovo izvedbo,
- usklajuje izvajanje odrejenih zdravstvenih in zaščitnih ukrepov ter nalog ZRP,
- odreja oziroma izvaja ukrepe za ugotavljanje, preprečevanje širjenja in zatiranje bolezni živali, skladno z zakonodajo,
- izdaja obvezna navodila uradnim veterinarjem UVHVVR in veterinarskim organizacijam,
- spremlja gibanje bolezni živali v državi in tujini ter o tem obvešča vse zainteresirane javnosti v Sloveniji in tujini,
- izvaja inšpekcijski nadzor nad varnostjo živil oziroma hrane in
- opravlja druge naloge iz svoje pristojnosti.

#### **7.1.7 Nevladne in druge organizacije**

**Rdeči križ – OZ Radlje ob Dravi, Slovenska Karitas, prostovoljna gasilska društva, Javno komunalno podjetje Radlje ob Dravi, Javno podjetje Kanalizacija in čistilna naprava Radlje ob Dravi:**

- vključujejo se v skupne akcije zaščite, reševanja in pomoči na podlagi odločitve poveljnika CZ Občine Radlje ob Dravi oz. njegovega namestnika in
- izvajajo naloge iz svoje pristojnosti.

### **7.1.8 Enote in službe, ki jih organizirajo državni organi**

**Zdravstveni dom Radlje ob Dravi:**

- organizirajo in izvajajo medicinsko oskrbo na terenu in v zdravstvenih ustanovah,
- koordinirajo sile in sredstva ter posredujejo pri zagotavljanju pomoči iz drugih občin ter
- izvajajo druge ukrepe in naloge iz svoje pristojnosti.

D – 22	Načrt dejavnosti ZD Radlje ob Dravi
--------	-------------------------------------

**Center za socialno delo Koroške, Enota Radlje ob Dravi:**

- pomoč pri nastanitvah in osnovni oskrba ranljivih skupin prebivalstva,
- ocenjuje, organizira in zagotavlja pomoč ogroženim skupinam prebivalcev,
- izplačevanja denarnih prejemkov in pomoči upravičencem,
- izvaja psihosocialno pomoč
- sodeluje z drugimi državnimi organi in usklajuje naloge in ukrepe, ki se izvajajo in
- opravlja druge naloge iz svoje pristojnosti.

D – 22	Načrt dejavnosti Centra za socialno delo Koroške
--------	--

**Veterinarska postaja Radlje ob Dravi:**

- spremlja stanje na terenu,
- izvaja odrejene zdravstvene in zaščitne ukrepe ter naloge ZRP,
- izvaja ukrepe za ugotavljanje, preprečevanje širjenja bolezni živali,
- opravlja druge naloge iz svoje pristojnosti.

## **7.2 Operativno vodenje**

Ob aktiviranju občinskega načrta vodi aktivnosti ZRP na območju Občine Radlje ob Dravi poveljnik CZ Občine Radlje ob Dravi v sodelovanju s poveljnikom CZ za Koroško.

Na podlagi napovedi poteka epidemije ali pandemije in ocene razmer poveljnik CZ za Koroško posreduje določene zaščitne ukrepe in naloge ZRP Poveljniku CZ Občine Radlje ob Dravi. Poveljnik CZ Občine Radlje ob Dravi pri izvajanju zaščitnih ukrepov in nalog ZRP sodeluje s poveljnikom CZ za Koroško. Poveljnik CZ Občine Radlje ob Dravi usklajuje in usmerja aktivnosti, ko se aktivirajo občinske sile in sredstva za ZRP in ko se v intervencijo vključijo gasilske ter druge enote.

Operativno strokovno vodenje sil za ZRP izvaja poveljnik CZ Občine Radlje ob Dravi, ob pomoči štaba CZ Občine Radlje ob Dravi, vodje intervencije in vodje reševalnih enot.

### 7.3 Organizacija zvez

Pri prenosu podatkov in govornem komuniciranju se lahko uporablja vsa razpoložljiva telekomunikacijska in informacijska infrastruktura, ki je na voljo v Občini Radlje ob Dravi in temelji na različnih medsebojno povezanih omrežjih. Prenos podatkov in komuniciranje med organi vodenja, reševalnimi službami in drugimi izvajalci zaščite, reševanja in pomoči poteka s storitvami oziroma zvezami, kot so:

- sistem zvez ZARE;
- javno telekomunikacijsko omrežje;
- paketni radio za prenos podatkov in druge zveze, ki jih uporablja Zveza radioamaterjev Slovenije;
- mobilna telefonija in internet/svetovni splet.

Na območju **Občine Radlje ob Dravi** deluje Repetitor 05 – Kapunar.

Ob omejeni uporabi sistema zvez ZARE zaradi razgibane konfiguracije terena je mobilni repetitor možno postaviti praviloma v **dveh** urah na določeno lokacijo. Mobilni repetitor se nahaja v prostorih PGD Radlje ob Dravi.

P –19	Radijski imenik sistema zvez ZA-RE, ZA-RE+
-------	--

## **8 ZAŠČITNI UKREPI TER NALOGE ZAŠČITE, REŠEVANJA IN POMOČI**

Ob pojavu epidemije oziroma pandemije nalezljive bolezni pri ljudeh se bodo poleg splošnih in posebnih zdravstvenih ukrepov za preprečevanje in obvladovanje nalezljivih bolezni pri ljudeh na področju zdravstva izvajali tudi zaščitni ukrepi in naloge ZRP.

### **8.1 Splošni in posebni zdravstveni ter drugi posebni ukrepi za preprečevanje in obvladovanje nalezljivih bolezni pri ljudeh**

Za določitev splošnih in posebnih zdravstvenih ter drugih posebnih ukrepov za preprečevanje in obvladovanje nalezljivih bolezni pri ljudeh je zadolžen NIJZ, na Koroškem NIJZ, OE Ravne na Koroškem, zdravstveno nadzorstvo pa izvajata ZIRS in UVHVVR skladno s svojimi pristojnostmi.

Posebne ukrepe za preprečevanje in obvladovanje izvajajo fizične in pravne osebe, ki izvajajo zdravstveno dejavnost, pri nalezljivih boleznih, ki se prenašajo med živalmi in človekom (zoonozah), pa tudi fizične in pravne osebe, ki opravljajo veterinarsko dejavnost.

**Posebni ukrepi so:**

- osamitev (izolacija), karantena, obvezno zdravljenje in poseben prevoz bolnikov;
- cepljenje (imunizacija in imunoprofilaksa) ter zaščita z zdravili (kemoprofilaksa);
- dezinfekcija, dezinsekcija in deratizacija;
- drugi posebni ukrepi.

V primeru potreb po dodatni pomoči pri izvajanju teh posebnih ukrepov lahko po odločitvi poveljnika CZ RS, poveljnika CZ za Koroško oziroma poveljnika CZ Občine Radlje ob Dravi sodelujejo tudi **sile za ZRP** ter po potrebi tudi SV s svojimi razpoložljivimi zmogljivostmi. Pogoje in način izvajanja posebnih ukrepov opredeli ministrstvo, pristojno za zdravje.

Sile za ZRP bodo sodelovale pri izvajanju posebnih ukrepov in nalog, in sicer pri:

- delitvi in dostavi materialnih sredstev za izvajalce zdravstvene dejavnosti,
- meritvah telesne temperature na kontrolnih točkah pri prehodu državne meje,
- organizaciji osnovne oskrbe s hrano osebam v karanteni in izolaciji,
- dezinfekciji, dezinsekciji in deratizaciji,
- organizaciji usposabljanj za pravilno in varno izvajanje nalog in za pravilno uporabo zaščitnih sredstev.

Pogoje, način izvedbe nalog sodelujoče in njihove pristojnosti, aktivnosti in nadzor nad izvajanjem posebnih ukrepov opredeli ministrstvo, pristojno za zdravje.

Pogoje, način in sredstva za izvajanje dezinfekcije, dezinsekciji in deratizaciji predpiše minister, pristojen za zdravje v sodelovanju z ministrom, pristojnim za kmetijstvo in ministrom, pristojnim za okolje in prostor.

#### **Osamitev (izolacija)**

Osamitev (izolacija) je ukrep, s katerim se omeji svobodno gibanje, ki ga določi lečeči zdravnik, NIJZ ali njegove območne enote obolemu za nalezljivo boleznijo, da se omeji svobodno gibanje, kadar to lahko povzroči neposreden ali posreden prenos bolezni na druge osebe. Glede na način prenosa nalezljive bolezni in stanje kužnosti bolnika se določi vrsta osamitve, ki lahko poteka na bolnikovem domu, v zdravstvenem zavodu (hospitalizacija) ali pa na za ta namen posebej določenem prostoru. Osamitev lahko traja največ toliko časa, kolikor traja kužnost.



D – 1021	Pogoji, ki jih mora izpolnjevati objekt namenjen za nastanitev oseb v izolaciji
D – 1023	Navodila za osebe, ki so napotene v izolacijo
D – 1400	Seznam lokacij primernih za izolacijo v Občini Radlje ob Dravi

## Karantena

Karantena je ukrep, s katerim se omeji svobodno gibanje in določijo obvezni zdravstveni pregledi zdravim osebam, ki so bile ali za katere se sumi, da so bile v stiku z nekom, ki je zbolel za kugo, virusno hemoragično mrzlico (Ebola, Lassa, Marburg) ali nalezljivo boleznijo, za katero je bila razglašena epidemija. Karanteno odredi minister, pristojen za zdravje, na predlog NIJZ.

D – 1028	Pogoji, ki jih mora vsebovati objekt namenjen za nastanitev oseb v karanteni,
D – 1030	Navodila za osebe, ki so napotene v karanteno,
D – 1032	Priporočila za pripravo objekta za karanteno, ravnanje osebja in nastanjenih v karanteni (NIJZ)
D – 1401	Seznam lokacij primernih za karanteno v Občini Radlje ob Dravi,

## Drugi ukrepi s katerimi se omeji svoboda gibanja

Ob pojavu epidemije ali pandemije nalezljive bolezni pri ljudeh, kadar s splošnimi in posebnimi ukrepi ni mogoče preprečiti, da se v RS zanesejo in v njej razširijo določene nalezljive bolezni lahko Vlada RS, odredi tudi **druge posebne ukrepe**, kot so:

- določi pogoje za potovanje v države, v katerih obstaja možnost okužbe z nevarno nalezljivo boleznijo, ali za prihod iz teh držav,
- prepove oziroma omeji gibanje prebivalstva na okuženih in ogroženih območjih,
- prepove zbiranje ljudi po šolah, kinodvoranah, javnih lokalih in drugih javnih mestih,
- dokler ne preneha nevarnost širjenja nalezljive bolezni,
- omeji in prepove promet posameznih vrst blaga in izdelkov.

Pri izvajanju drugih posebnih ukrepov sodeluje tudi Policija in organi in enote za zaščito, reševanje in pomoč. Ministrstvo, pristojno za zdravje tudi v sodelovanju s Policijo in Civilno zaščito, določi pogoje, način izvedbe, sodelujoče in njihove pristojnosti, posamezne aktivnosti pristojnih ter nadzor nad izvajanjem drugih posebnih ukrepov.

Glede materialne dolžnosti, nadomestila plače, varstva pri izvrševanju dolžnosti, povračilu škode in odgovornosti za povzročeno škodo se smiselno uporabljajo predpisi, ki urejajo varstvo pred naravnimi in drugimi nesrečami.

## Drugi ukrepi:

V določenih primerih nalezljivih bolezni se za širjenje bolezni lahko uporabljajo tudi ukrepi s katerimi se ugotavlja prisotnost znakov bolezni. Eden od takih je izvajanje ukrepa merjenja telesne temperature, ki ga izvajajo posamezniki, ki so primerno usposobljeni. Ukrep se lahko izvaja na mejah, na vstopnih točkah v poslovne objekte in poslovne zgradbe ter objekte institucionalnega varstva in druge.

Lastniki ali upravljavci objektov v skladu s priporočili NIJZ določijo ukrepe, način izvajanja ukrepov in odgovorne za izvajanje ukrepov za preprečitev širjenja okužbe in z njimi seznanijo uporabnike objektov.

D – 1008	Načrt sodelovanja ZRP na občinski in državni ravni za izvajanje karantene oziroma izolacije
D – 1009	Navodila RKS za člane ekip PP za izvajanje nalog ob epidemiji

## 8.2 Zaščitni ukrepi in naloge zaščite, reševanja in pomoči

Ukrepi in naloge zaščite, reševanja in pomoči so namenjeni preprečitvi, ublažitvi, zmanjšanju nastanka in odpravi posledic epidemije oziroma pandemije nalezljive bolezni pri ljudeh.

Ob pojavu epidemije oziroma pandemije nalezljive bolezni pri ljudeh se izvajajo naslednji zaščitni ukrepi in naloge ZRP:

- prostorski, urbanistični, gradbeni in drugi tehnični ukrepi (ukrep),
- RKB zaščita – biološka zaščita (ukrep),
- prva pomoč in nujna medicinska pomoč (naloga),
- pomoč ogroženim in prizadetim (okuženim) prebivalcem (naloga),
- zagotavljanje osnovnih pogojev za življenje (naloga).

### 8.2.1 Prostorski, urbanistični, gradbeni in drugi tehnični ukrepi

Če je posledica epidemije ali pandemije nalezljive bolezni pri ljudeh večje število mrtvih, je treba infektivna trupla ustrezno zaščititi pred okoljskimi vplivi skladno z Navodilom za ravnanje z infektivnimi trupli (D –1002) in Pravilnikom o prevozu, pokopu, izkopu in prekopu posmrtnih ostankov (Uradni list RS, 70/97, 61/11, 53/17 in 56/17-popr.).

NIJZ pripravi navodila in usmeritve glede pogojev in načina izvedbe prevoza, pokopa, izkopa in prekopa posmrtnih ostankov v razmerah razglašene epidemije/pandemije.

Občina Radlje ob Dravi sprotno obvešča prebivalce glede predpisanih omejitev in pogojev pokopa posmrtnih ostankov na lokalno ustaljen način preko spletne strani občine, Novičk Občine Radlje ob Dravi, Facebooka in lokalnih medijih.

V Odloku o pokopališkem redu v Občini Radlje ob Dravi so opredeljena štiri pokopališča, ki bi za pokop večjega števila ljudi, v primeru epidemije oziroma pandemije, zadostovala. Vsa pokopališča imajo tudi svojo mrliško vežico.

To so naslednja pokopališča:

- pokopališče Radlje ob Dravi,
- pokopališče Remšnik,
- pokopališče Sv. Anton na Pohorju in
- pokopališče Vuhred.

Občina ne razpolaga z objekti, kjer bi lahko hranili trupla do prve možnosti sežiga oziroma pokopa.

Trupla do mesta pokopa, se pravi do pokopališč bi v primeru nesreče pripeljal koncesionar, to je v Občini Radlje ob Dravi, Javno komunalno podjetje Radlje ob Dravi d.o.o.

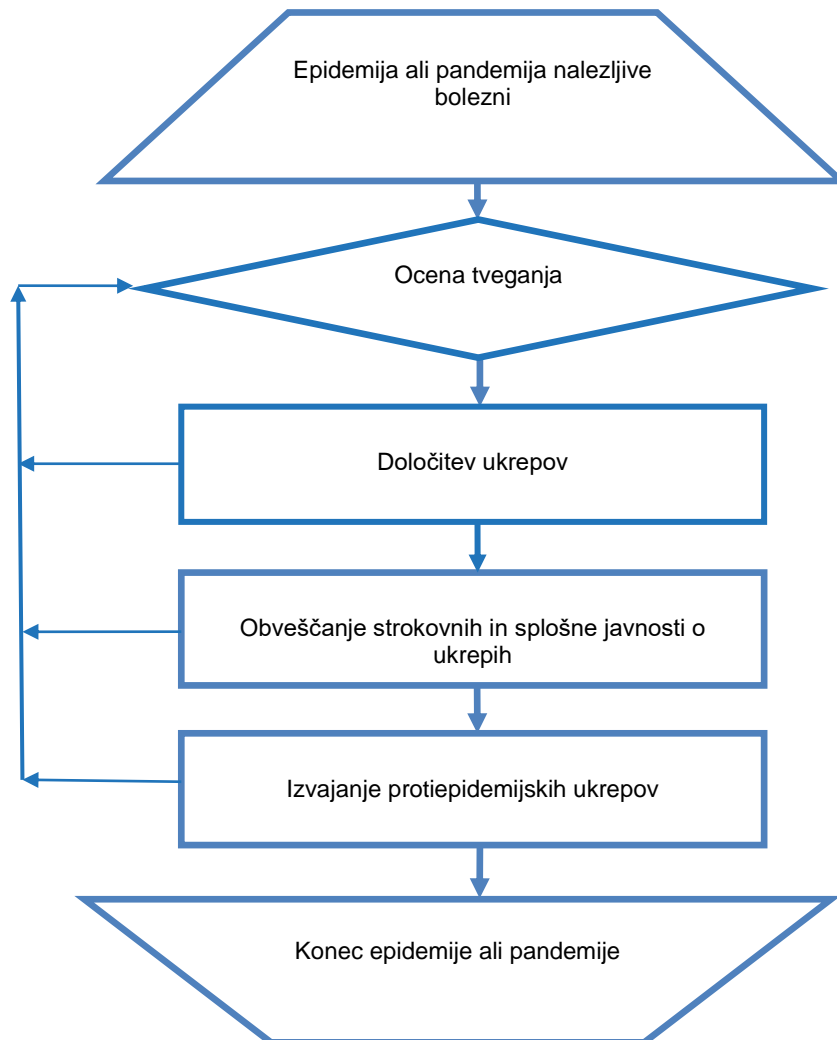
Posmrtni ostanki se morajo prepeljati z avtomobilom za prevoz posmrtnih ostankov (v nadaljnjem besedilu: furgon) v transportni, neprepustni krsti, ki je sestavljena iz zunanje lesene krste in neprodušno zacinjene notranje krste iz cinka ali katerega koli drugega samorazkrojlivega materiala. Če je bil vzrok smrti nalezljiva bolezen, je treba posmrtne ostanke zaviti še v mrtvaški prt, prepojen z anstiseptično raztopino.

Štab CZ Občine Radlje ob Dravi poroča poveljniku CZ za Koroško oz. njegovemu namestniku.

D – 1002	Navodilo za ravnanje z infektivnimi trupli
D – 1010	Priporočila za postopanje z umrlim s COVID-19
D – 1011	Higienska priporočila za preprečevanje okužb z novim koronavirusom za pogrebno in pokopališko dejavnost

## 8.2.2 Biološka zaščita

### DIAGRAM POTEKA AKTIVNOSTI



Poveljnik CZ Občine Radlje ob Dravi in Štab CZ Občine Radlje ob Dravi sodeluje tako, da:

- posreduje dodatne informacije javnim službam v občini in ostalim, ki delujejo v skladu s svojimi načrti dejavnosti ter
- zaprosi štab CZ za Koroško za pomoč s silami, ki jih občina nima.

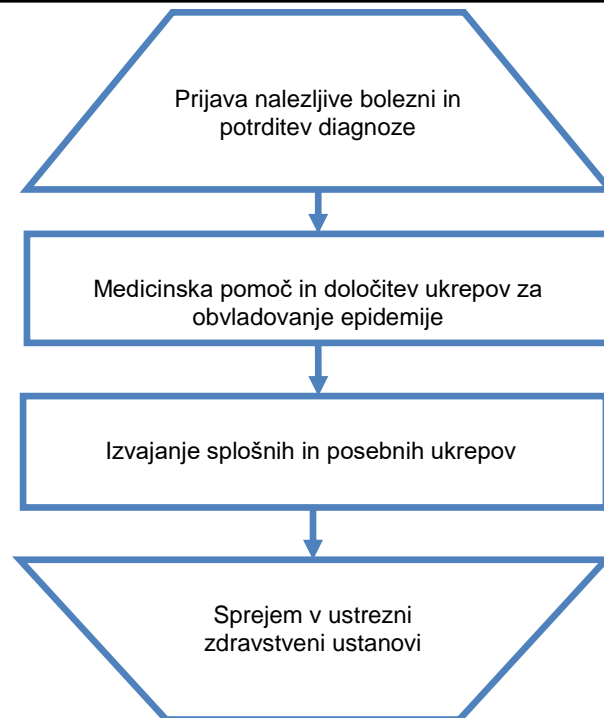
**Gasilski enoti (PGD Radlje ob Dravi in PGD Vuhred)** sodelujeta pri razkuževanju javnih prostorov in površin, vozil in opreme NMP za bolnišnice in zdravstvene domove in druge objekte, ko obseg dela presega zmožnosti delovanja rednih služb in po odobritvi Poveljnika CZ Občine Radlje ob Dravi.

O izvedenih ukrepih nato vodje ekip poročajo poveljniku CZ občine Radlje ob Dravi oz. njegovemu namestniku, le ta pa nadalje poroča poveljniku CZ za Koroško.

D – 1012	Postopkovnik za določitev opreme in ukrepanje gasilcev v razmerah prisotnosti nalezljive bolezni
P – 12	Pregled gasilskih enot širšega pomena s podatki o poveljnikih in namestnikih poveljnikov
P -11	Pregled gasilskih enot s podatki o poveljnikih in namestnikih poveljnikov
P – 3	Pregled občinskih sil za zaščito, reševanje in pomoč

### 8.2.3 Prva pomoč in nujna medicinska pomoč

#### DIAGRAM POTEKA AKTIVNOSTI



**Ob pojavu epidemije oziroma pandemije nalezljive bolezni pri ljudeh prvo pomoč po potrebi izvaja ekipa prve pomoči PGD Radlje ob Dravi.**

**Ekipa** prve pomoči se lahko uporabi glede na potrebe zdravstva, ko obseg dela presega zmožnosti delovanja rednih služb za naslednje naloge:

- sodelovanje pri prevozu obolelih,
- sodelovanje pri negi obolelih,
- merjenju temperature in
- izvajanju sanitarno-higienskih in protiepidemijskih ukrepov.

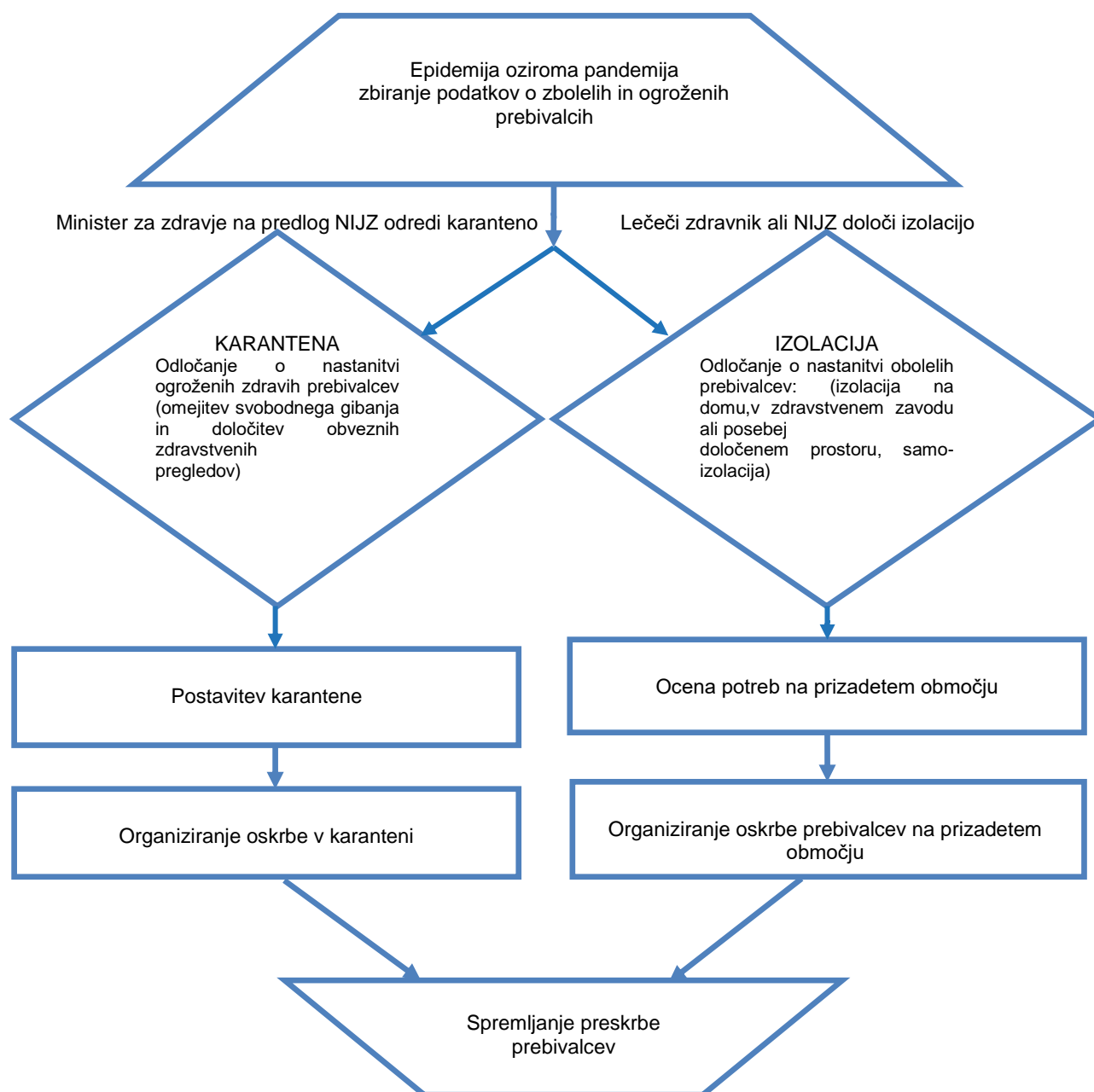
Tudi v razmerah epidemije oziroma pandemije nalezljive bolezni pri ljudeh mora Zdravstveni dom Radlje ob Dravi in Enota NMP v Radljah ob Dravi, v okviru ZRCK Ravne na Koroškem zagotavljati nujno medicinsko pomoč.

**O izvedeni nalogi poveljnik CZ za Občino Radlje ob Dravi poroča Štabu CZ za Koroško.**

P – 27	Pregled zdravstvenih domov, zdravstvenih postaj in reševalnih postaj
--------	--

## 8.2.4 Pomoč ogroženim in prizadetim prebivalcem

### DIAGRAM POTEKA AKTIVNOSTI



Osebe, za katere je odrejena osamitev ali karantena, se smejo prevažati samo na način in pod pogoji, ki onemogočajo širjenje okužbe. Način in pogoje prevoza določi minister, pristojen za zdravje.

V času pred in po epidemiji je za organizacijo in izvajanje osamitve (izolacije) pristojno MZ.

Ob povečanju števila oseb v regiji, ki potrebujejo karanteno in je ne morejo izvajati v kraju bivanja, oziroma, ko se karantena ne sme izvajati na domu ali v primeru odreditve skupinske karantene pri zagotavljanju objektov in oskrbi oseb sodeluje CZ na vseh ravneh organiziranja v skladu s priporočili in v sodelovanju z NIJZ in zdravstvom.

Ministrstvo, pristojno za zdravje opredeli pogoje, način izvedbe, sodelujoče in njihove pristojnosti, posamezne aktivnosti pristojnih ter nadzor nad izvajanjem karantene in pri tem sodeluje tako s Policijo in Civilno zaščito.

Občina Radlje ob Dravi in Štab CZ Občine Radlje ob Dravi pomagata pri zagotavljanju dodatnih lokacij in objektov namenjenih za karanteno ali osamitev.

Občina Radlje ob Dravi vzpostavi klicni center na informacijsko številko občine 02 88 79 630. Štab CZ Občine Radlje ob Dravi nima svoje mobilne številke, v primeru potrebe, bo občina določila številko določenega člana štaba CZ oz. strokovne sodelavke za CZ.

Občina Radlje ob Dravi bo pri zagotavljanju logističnih storitev za osebe, ki so v karanteni ali osami (npr. oskrba s hrano, zdravili, zdravniškimi pripomočki in drugimi nujnimi življenjskimi potrebščinami) in zagotoviti oskrbo ranljivih skupin, sodelovala z Javnim zavodom ŠKTM za šport, kulturo, turizem in mladino Radlje ob Dravi, RKS - OZ Radlje ob Dravi.

Informacijska gradiva o nalezljivih boleznih pri ljudeh pripravi NIJZ. NIJZ poskrbi za vzpostavitev odprtega telefona za prebivalstvo, ki prebivalcem nudi informacije o preprečevanju širjenja nalezljivih bolezni pri ljudeh.

Začasna nastanitev in oskrba ogroženih ter sprejem in razdeljevanju sredstev mednarodne, človekoljubne in druge pomoči je v pristojnosti poveljnika CZ Občine Radlje ob Dravi, članov Štaba CZ Občine Radlje ob Dravi in drugih zaposlenih na Občini Radlje ob Dravi.

Odgovorni iz prejšnjega odstavka za začasno nastanitev in oskrbo prizadetih prebivalcev opravljajo:

- urejanje sprejemališč za prizadete (okuženi in sum na okužbo) prebivalce,
- nastanitev prizadetega prebivalstva,
- oskrba z najnujnejšimi življenjskimi potrebščinami, zdravili,
- zbiranje in razdeljevanje humanitarne pomoči

Za izvajanje pomoči pri oskrbi ranljivih skupin in pri pomoči pri razdeljevanju človekoljubne in druge pomoči se v občini vključijo tudi nevladne in humanitarne in druge organizacije (Javni zavod ŠKTM, in RKS – OZ Radlje ob Dravi).

Aktivirali jih bomo, preko odgovornih oseb iz P – 25, če bo potrebno razdeljevati večje količine hrane. Izkušnje iz razglašene epidemije iz 2020 spomladi kažejo na visoko motiviranost, odzivnost, mobilnost in prostovoljnost. Zaščitno opremo za udeležence zagotavlja Občina Radlje ob Dravi. Občina je z vsemi sklenila dogovor o sodelovanju.

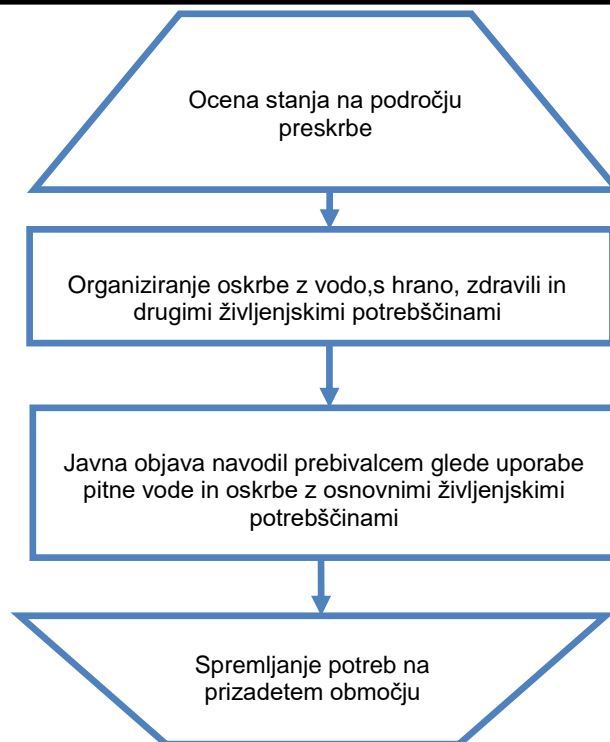
Psihološko pomoč in podporo prebivalstvu ob epidemiji izvajajo deležniki, ki sodijo v pristojnost Ministrstva za delo družino in socialne zadeve, v Občini Radlje ob Dravi je to CSD Koroška, Enota Radlje ob Dravi, kateri po potrebi sodeluje z ostalimi nevladnimi organizacijami.

**Občina Radlje ob Dravi zagotovi pomoč ogroženim in prizadetim prebivalcem glede potrebe ter poročajo poveljniku CZ za Koroško oz. njegovemu namestniku.**

P – 25	Pregled humanitarnih (človekoljubnih) organizacij
D – 1013	Usmeritve občinam pri organizaciji oskrbe prebivalcev v času epidemije oziroma pandemije
D – 1015	Navodilo za izvajanje psihološke pomoči v razmerah epidemije oziroma pandemije
D – 1017	Navodilo prebivalcem za ravnanje ob pojavu nalezljive bolezni

## 8.2.5 Zagotavljanje osnovnih pogojev za življenje

### DIAGRAM POTEKA AKTIVNOSTI



Zagotavljanje osnovnih pogojev za življenje ob pojavu epidemije oziroma pandemije nalezljive bolezni pri ljudeh obsega:

- nujno zdravstveno oskrbo ljudi in živali,
- nastanitev in oskrbo zbolelih in ogroženih prebivalcev s pitno vodo, hrano, zdravili in drugimi osnovnimi življenjskimi potrebščinami,
- zagotavljanje delovanja nujne komunalne infrastrukture (npr. pitne vode, odvajanje in čiščenje komunalnih voda, odstranjevanje in ravnanje s komunalnimi odpadki, dobava elektrike, plina, daljinskega ogrevanja, IKT storitve, vzdrževanje javnih površin, zimska služba, pogrebna, gasilska služba, lekarniška dejavnost...),
- zagotavljanje delovanja storitev (prodaja prehrabnih artiklov za ljudi in domače živali)
- pravilno ravnanje s posmrtnimi ostanki,
- pravilno ravnanje z odpadki in odplakami in
- pravilno ravnanje z infektivnimi odpadki.

Za izvajanje nalog zagotavljanja osnovnih pogojev za življenje so zadolžene javne službe, gospodarske družbe, zavodi in druge organizacije, ki izvajajo javne in za javnost pomembne storitve. To so:

- Veterinarska postaja Radlje ob Dravi,
- Javno komunalno podjetje Radlje ob Dravi,
- Javni zavod ŠKTM za šport, kulturo, turizem in mladino,
- Javno podjetje Kanalizacija in čistilna naprava Radlje d.o.o.,
- Komora d.o.o.
- ZD Radlje ob Dravi,
- RKS OZ Radlje ob Dravi.

Sklep o preklicu izvajanja zaščitnih ukrepov in nalog ZRP prejme poveljnik CZ Občine Radlje ob Dravi oz. njegov namestnik na predlog Poveljnika CZ za Koroško.

Občina poroča poveljniku CZ za Koroško oz. njegovemu namestniku.

D – 10	Osnovni pogoji za življenje ob naravnih in drugih nesrečah – priporočilo
D – 20	Vzorec sklepa o preklicu aktiviranja načrta ZiR ob nesreči



## 9 OSEBNA IN VZAJEMNA ZAŠČITA

Osebna in vzajemna zaščita obsega vse aktivnosti, ki jih prebivalci izvajajo za preprečevanje širjenja epidemije oziroma pandemije nalezljive bolezni pri ljudeh, za njihovo zdravje in življenje.

Občina Radlje ob Dravi skrbi za organiziranje, vzpodbujanje in usmerjanje osebne in vzajemne zaščite na območju Občine Radlje ob Dravi.

Prebivalci, lastniki in uporabniki stavb, gospodarske družbe, zavodi in druge organizacije, posamezniki, ki opravljajo samostojno dejavnost in državni organi izvajajo v okviru osebne in vzajemne zaščite naslednje aktivnosti:

- organizirajo in izvajajo ukrepe za osebno in vzajemno zaščito (samozaščito, samopomoč in vzajemno pomoč),
- na svoje stroške nabavljajo sredstva in opremo za osebno in skupinsko zaščito ob naravnih in drugih nesrečah,
- zvajajo ukrepe za zaščito, reševanje in pomoč.

Poleg delovanja zdravstvene službe lahko tudi prebivalci sami veliko naredijo za preprečevanje širjenja epidemije oziroma pandemije nalezljive bolezni pri ljudeh, na primer:

- s higienskim umivanjem rok in higienskim ravnanjem ob kašljanju in kihanju,
- z razkuževanjem rok, bivalnih prostorov,
- s samoizolacijo v primeru nalezljivih bolezni,
- s pravilnim ravnanjem z živili in pravilno pripravo hrane,
- z izogibanjem stika z bolnimi živalmi,
- s primerno obleko, obutvijo in uporabo ustrezne varovalne opreme in posebnih zaščitnih sredstev,
- spravnim ravnanjem z infektivnimi odpadki,
- s pravočasnim cepljenjem z upoštevanjem varne spolnosti in
- z ohranjanjem razdalje.

S cepljenjem in uporabo sredstev za osebno zaščito ter z doslednim upoštevanjem navodil, ki jih po sredstvih javnega obveščanja sporočajo strokovne službe, lahko prebivalci učinkovito zmanjšajo pojav bolezni pri ljudeh. Da bi lahko prebivalci učinkovito izvajali ukrepe in naloge za zaščito svojega zdravja in življenja, morajo biti temeljito seznanjeni z boleznijo, njeno nevarnostjo ter vsemi možnimi in potrebnimi zaščitnimi ukrepi.

Kadar je zaradi pojava nalezljive bolezni pri ljudeh ogroženo življenje ljudi, skrbi za organiziranje, razvijanje in usmerjanje osebne in vzajemne zaščite MZ ob strokovni podpori NIJZ.

NIJZ pripravi informacijska gradiva (navodila in priporočila) o nalezljivih boleznih pri ljudeh za splošno javnost in za posebno ranljive populacije, poskrbi za distribucijo navodil in priporočil, spremlja njihovo upoštevanje ter prilagaja navodila in distribucijo za njihovo največjo učinkovitost.

NIJZ poskrbi tudi za vzpostavitev odprtega telefona za prebivalstvo, ki prebivalcem nudi informacije o preprečevanju širjenja nalezljivih bolezni pri ljudeh. V sodelovanju z nevladnimi organizacijami vzpostavi brezplačni telefon za prebivalce za ohranjanje dobrega psihičnega počutja prebivalcev in izvajanje psihološke podpore. NIJZ vsa navodila in priporočila o nalezljivih boleznih pri ljudeh objavlja tudi na svoji spletni strani ([www.nijz.si](http://www.nijz.si)).

Navodila in napotki za izvajanje osebne in vzajemne zaščite so objavljeni na spletni strani URSZR ([www.sos112.si](http://www.sos112.si)).

Naloga Občine Radlje ob Dravi je, da poskrbi za distribucijo preventivnega gradiva (zgibanke idr.), ki ga v okviru usposabljanja prebivalcev za osebno in vzajemno zaščito pripravlja država.

Občina Radlje ob Dravi bo v primeru epidemije ustrezno ozaveščala prebivalce o osebni in vzajemni zaščiti z objavami na spletnih straneh občine, na FB profilu občine, v Noviškah Občine Radlje ob Dravi in po radiu ter ostalih možnih načinov obveščanja oziroma osveščanja občanov.

D – 1017	Navodilo prebivalcem za ravnanje ob pojavu nalezljive bolezni
----------	---

## 10 RAZLAGA POJMOV IN OKRAJŠAV

### 10.1 Pomen pojmov

<b>Izbruh</b>	je pojav več primerov nalezljive bolezni kot pričakovano na določenem območju, v določenem časovnem obdobju in v določeni skupini ljudi.
<b>Epidemija</b>	je pojav tolikšnega števila primerov nalezljive bolezni ali tako velikega izbruha, ki po številu prizadetih oseb ali velikosti prizadetega območja pomembno presega običajno stanje in predstavlja tveganje za večji del prebivalstva in zahteva takojšnje ukrepanje.
<b>Pandemija</b>	je pojav, ko se okužba razširi na več celin. Do pandemije pride, kadar se v okolju pojavi nov povzročitelj nalezljive bolezni, s katerim se ljudje še nikoli niso srečali in so zato zanj bolj dovzetni. Povzročitelj ima dobro sposobnost širjenja med ljudmi, zato se jih lahko okuži veliko. Navadno se pandemija pojavlja v več valovih, ki so po svojih značilnostih med seboj lahko povsem različni.
<b>Nesreča</b>	je po Zakonu o varstvu pred naravnimi in drugimi nesrečami dogodek ali vrsta dogodkov, povzročenih po nenadzorovanih naravnih in drugih silah, ki prizadenejo oziroma ogrozijo življenje ali zdravje ljudi, živali ter premoženje, povzročijo škodo na kulturni dediščini in okolju v takem obsegu, da je za njihov nadzor in obvladovanje potrebno uporabiti posebne ukrepe, sile in sredstva, ker ukrepi redne dejavnosti, sile in sredstva ne zadostujejo.
<b>Okuženo območje</b>	je po Zakonu o nalezljivih boleznih območje, na katerem je ugotovljen eden ali več virov okužbe in na katerem so možnosti za širjenje okužbe.
<b>Ogroženo območje</b>	je po Zakonu o nalezljivih boleznih območje, na katero se lahko prenese nalezljiva bolezen z okuženega območja in na katerem so možnosti za širjenje okužbe.

### 10.2 Razlaga okrajšav

<b>CORS</b>	Center za obveščanje Republike Slovenije
<b>CSD</b>	Center za socialno delo
<b>CZ</b>	Civilna zaščita
<b>CZ RS</b>	Civilna zaščita Republike Slovenije
<b>NIJZ</b>	Nacionalni inštitut za javno zdravje
<b>NMP</b>	Nujna medicinska pomoč
<b>OE</b>	Območna enota
<b>OU</b>	Območni urad
<b>OZ</b>	Območno združenja
<b>ReCO</b>	Regijski center za obveščanje
<b>RKB zaščita</b>	Radiološka, kemična in biološka zaščita
<b>RS</b>	Republika Slovenija
<b>RKS</b>	Rdeči križ Slovenije
<b>SV</b>	Slovenska vojska
<b>URSZR</b>	Uprava Republike Slovenije za zaščito in reševanje
<b>UVHVVR</b>	Uprava za varno hrano, veterinarstvo in varstvo rastlin
<b>ZA-RE</b>	Radijske zveze v sistemu zaščite in reševanja
<b>ZiR</b>	Zaščita in reševanje
<b>ZIRS</b>	Zdravstvena inšpekcija Republike Slovenije
<b>ZRP</b>	Zaščita, reševanje in pomoč

## **11 SEZNAM PRILOG IN DODATKOV**

### **11.1 Skupne priloge**

- P – 1 Podatki o poveljniku, namestniku poveljnika in članih Štaba civilne zaščite
- P – 3 Pregled sil za zaščito, reševanje in pomoč
- P – 4 Podatki o organih, službah in enotah CZ
- P - 5 Seznam zbirališč sil za ZRP
- P – 6 Pregled osebne in skupne opreme ter sredstev pripadnikov enot za zaščito, reševanje in pomoč
- P – 11 Pregled gasilskih enot s podatki o poveljnikih in namestnikih poveljnikov
- P – 12 Pregled gasilskih enot širšega pomena in njihovih pooblastil s podatki o poveljnikih in namestniki poveljnikov
- P – 15 Podatki o odgovornih osebah, ki se jih obvešča o nesreči
- P – 18 Seznam medijev, ki bodo posredovali obvestilo o izvedenem alarmiranju in napotke za izvajanje zaščitnih ukrepov
- P – 19 Radijski imenik sistema zvez ZA-RE, ZA-RE+
- P – 24 Pregled enot, služb in drugih operativnih sestavov društev in drugih nevladnih organizacij, ki sodelujejo pri reševanju
- P – 25 Pregled humanitarnih (človekoljubnih) organizacij
- P – 26 Pregled centrov za socialno delo
- P – 27 Pregled zdravstvenih domov, zdravstvenih postaj in reševalnih postaj
- P – 29 Pregled veterinarskih organizacij

### **11.2 Posebne priloge**

- P – 1001 Ocena ogroženosti ob pojavu nalezljivih bolezni pri ljudeh v občini Radlje ob Dravi
- P – 1002 Pregled – ocena potrebnih sil in sredstev za ZRP
- P – 1400 Evidenčni list o vzdrževanju načrta

### **11.3 Skupni dodatki**

- D – 1 Načrtovana finančna sredstva za izvajanje načrta ZiR
- D – 10 Osnovni pogoji za življenje ob naravnih in drugih nesrečah - priporočilo
- D – 14 Vzorec odredbe o aktiviranju sil in sredstev za ZRP
- D – 15 Vzorec delovnega naloga
- D – 19 Vzorec sklepa o aktiviranju načrta ZiR ob nesreči
- D – 20 Vzorec sklepa o preklicu izvajanja zaščitnih ukrepov in nalog ZRP
- D – 22 Načrti dejavnosti

### **11.4 Posebni dodatki**

- D – 1400 Seznam lokacij primernih za izolacijo v Občini Radlje ob Dravi
- D – 1401 Seznam lokacij primernih za karanteno v Občini Radlje ob Dravi,

## **11.5 Posebni dodatki - državni**

- D – 1002 Navodilo za ravnanje z infektivnimi trupli
- D – 1008 Načrt sodelovanja ZRP na občinski in državni ravni za izvajanje karantene oziroma izolacije
- D – 1009 Navodila RKS za člane ekip PP za izvajanje nalog ob epidemiji
- D – 1010 Priporočila za postopanje z umrlim s COVID-19
- D – 1011 Higijenska priporočila za preprečevanje okužb z novim koronavirusom za pogrebno in pokopališko dejavnost
- D – 1012 Postopkovnik za določitev opreme in ukrepanje gasilcev v razmerah prisotnosti nalezljive bolezni
- D – 1013 Usmeritve občinam pri organizaciji oskrbe prebivalcev v času epidemije oziroma pandemije
- D – 1015 Navodilo za izvajanje psihološke pomoči v razmerah epidemije oziroma pandemije
- D – 1021 Pogoji, ki jih mora izpolnjevati objekt namenjen za nastanitev oseb v izolaciji
- D – 1017 Navodilo prebivalcem za ravnanje ob pojavu nalezljive bolezni
- D – 1023 Navodila za osebe, ki so napotene v izolacijo
- D – 1028 Pogoji, ki jih mora izpolnjevati objekt namenjen za nastanitev oseb v karanteni
- D – 1030 Navodila za osebe, ki so napotene v karanteno
- D – 1032 Priporočila za pripravo objekta za karanteno, ravnanje osebja in nastanjenih v karanteni (NIJZ)