



Občina Radlje ob Dravi
Mariborska cesta 7, 2360 Radlje ob Dravi

Številka: 842-0002/2021-1/8

Datum: 11. 5. 2021

DELNI OBČINSKI NAČRT ZAŠČITE IN REŠEVANJA OB NESREČI ZRAKOPLOVA V OBČINI RADLJE OB DRAVI

Verzija 1.0

	ORGAN	DATUM	PODPIS
Izdelal	Občina Radlje ob Dravi Darinka Švajger	Maj 2021	
Odobril	Poveljnik CZ Občine Radlje ob Dravi Bogdan Ladinik	Maj 2021	
Sprejel	ŽUPAN mag. Alan Bukovnik	Maj 2021	

KAZALO

1 NESREČA ZRAKOPLOVA	3
1.1 ZRAČNI PROMET NA OBMOČJU OBČINE RADLJE OB DRAVI	3
2 OBVEŠČANJE	4
2.1 OBVEŠČANJE PRISTOJNIH ORGANOV IN SLUŽB NA OBČINSKI RAVNI.....	4
2.2 OBVEŠČANJE JAVNOSTI	5
2.2.1 Obveščanje svojcev udeležencev nesreče in ogroženih prebivalcev na ogroženem naseljenem območju...	6
2.2.2 Obveščanje širše javnosti, ki zajema obveščanje domače javnosti o poteku zaščitno-reševalne dejavnosti	6
3 UKREPI IN NALOGE ZAŠČITE, REŠEVANJA IN POMOČI	7
3.1 UKREPI ZRP	7
3.1.1 Prostorski, urbanistični, gradbeni in drugi tehnični ukrepi	7
3.1.2 Radiološka, kemijska in biološka zaščita	8
3.1.3 Evakuacija.....	9
3.1.4 Sprejem in oskrba ogroženih prebivalcev	9
3.1.5 Zaščita kulturne dediščine	10
3.2 NALOGE ZAŠČITE, REŠEVANJA IN POMOČI.....	11
3.2.1 Iskanje pogrešanega zrakoplova in oseb (zrakoplov v sili)	11
3.2.2 Prva pomoč in nujna medicinska pomoč	12
3.2.3 Gašenje in reševanje ob požarih	13
3.2.4 Reševanje iz ruševin	13
3.2.5 Reševanje na in iz vode	14
3.2.6 Pomoč ogroženim in prizadetim svojcem oziroma prebivalcem	15
3.2.7 Zagotavljanje osnovnih pogojev za življenje.....	15
4 OSEBNA IN VZAJEMNA ZAŠČITA	17
5 RAZLAGA POJMOV IN KRAJŠAV	18
5.1 RAZLAGA POJMOV	18
5.2 RAZLAGA OKRAJŠAV	18
6 SEZNAM PRILOG IN DODATKOV	20
6.1 PRILOGE	20
6.2 SEZNAM POSEBNIH PRILOG	20
6.3 DODATKI	20
6.4 SEZNAM POSEBNIH DODATKOV	21

1 NESREČA ZRAKOPLOVA

Delni občinski načrt zaščite in reševanja ob nesreči zrakoplova v Občini Radlje ob Dravi, verzija 1.0 je izdelan na podlagi Regijskega načrta zaščite in reševanja ob nesreči zrakoplova za Koroško regijo, verzija 2.0, št. 842-2/2011-46 z dne, 21.9.2011, Zakona o varstvu pred naravnimi in drugimi nesrečami (Uradni list RS, št. 51/06-UPB-1, in 97/10), Uredbe o vsebini in izdelani načrtov zaščite in reševanja (Uradni list RS, št. 24/12, 78/16 in 26/19), Zakona o letalstvu (Uradni list RS, št. 81/10 – uradno prečiščeno besedilo, 46/16 in 47/19), Zakona o zagotavljanju navigacijskih služb zračnega prometa (Uradni list RS, št. 30/06 – uradno prečiščeno besedilo, 109/09, 62/10 – ZLet-C in 18/11 – ZUKN-A) Zakona o prevozu nevarnega blaga (Uradni list RS, št. 33/06 – uradno prečiščeno besedilo, 41/09, 97/10 in 56/15), Uredbe o načinu izvajanja nadzora zračnega prometa (Uradni list RS, št. 29/04, 46/15 in 3/18), Uredbe o preiskovanju letalskih nesreč, resnih incidentov in incidentov (Uradni list RS, št. 72/03, 110/05 in 53/19), Uredbe o organiziranju, opremljanju in usposabljanju sil za zaščito, reševanje in pomoč (Uradni list RS, št. 92/07, 54/09, 23/11 in 27/16), Pravilnika o logistični podpori preiskovalnemu organu (Uradni list RS, št. 25/2013) in drugih izvedbenih predpisov ter Ocene ogroženosti ob nesreči zrakoplova v Občini Radlje ob Dravi, št. 843-0005/2021/8, z dne 7. 5. 2021.

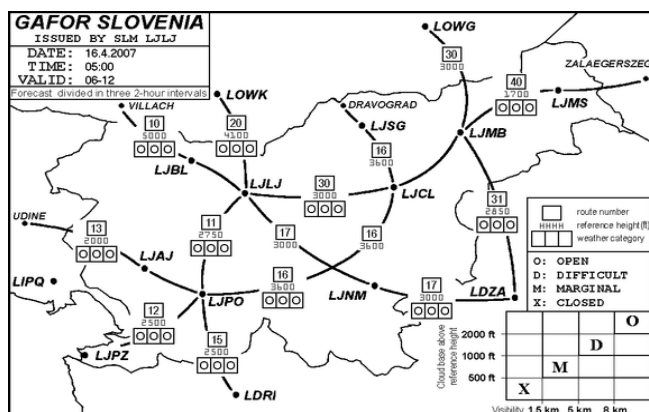
Z delnim občinskim načrtom zaščite in reševanja ob nesreči zrakoplova so navedene aktivnosti, ki bi se izvajale v Občini Radlje ob Dravi po nesreči zrakoplova.

P – 1300	Evidenčni list o vzdrževanju načrta
P – 1301	Ocena ogroženosti ob nesreči zrakoplova v Občini Radlje ob Dravi

1.1 ZRAČNI PROMET NA OBMOČJU OBČINE RADLJE OB DRAVI

Potek zračnih poti v Občini Radlje ob Dravi je minimalen, saj potekajo glavni letalski koridorji izven zračnega prostora Občine Radlje ob Dravi, večja letala pa lahko našo občino preletavajo predvsem v primeru kroženja, ko morajo čakati na prosto pristajalno stezo na mednarodnih letališčih.

Mednarodne zračne poti potekajo v smeri Dravograd – Slovenj Gradec - Velenje ter gredo ravno čez javno letališče Slovenj Gradec.



Slika 1: Karta zračnih poti v Republiki Sloveniji, vir: Agencija RS za okolje

V Občini Radlje ob Dravi imamo pristajalno mesto pri gasilskem domu Radlje ob Dravi, kjer se koristi predvsem za pristajanje helikopterja za prevoz obolelih oseb.

Območje Občine Radlje ob Dravi obsega na 93,9 km². Leži med hribovitim in gozdnim svetom na pobočjih Pohorja in Kozjaka.

Občina meji na občine Muta, Podvelka, Ribnica na Pohorju in Vuzenica.

Delni občinski načrt ZIR ob nesreči zrakoplova v Občini Radlje ob Dravi je izdelan za zrakoplov v sili (iskanje pogrešanega zrakoplova) oziroma nesrečo zrakoplova večjega obsega. Izvajanje tega načrta, se v skladu z načelom postopnosti, dopolnjuje k regijskemu načrtu.

Zavedati se moramo, da možne žrtve nesreče zrakoplova niso samo potniki v zrakoplovu, ampak tudi ljudje na zemlji, kamor pade zrakoplov. Posledice padca zrakoplova so odvisne od kraja strmogavljenja in so posredne in neposredne.

Nesreča zrakoplova na naseljeno območje, ki lahko povzroči požare ali eksplozije ter tako ogrozi življenje ljudi in živali, poškodbe ali uničenje infrastrukture in kulturne dediščine, ter nesreča zrakoplova z nevarnim blagom, ki lahko povzroči nenadzorovano uhajanje ali odtekanje nevarnega blaga v okolje in s tem nastanek požara ali eksplozije.

Zaradi številnih zračnih poti, ki prepletajo zračni prostor RS in ki potekajo preko območja Koroške regije ter tudi Občine Radlje ob Dravi, je s stališča nevarnosti nastanka nesreče zrakoplova ogrožen ves prostor občine kar pomeni, da so na območju Občine Radlje ob Dravi možne nesreče manjšega in večjega obsega.

S tem načrtom se urejajo le ukrepi in dejavnosti zaščite in reševanja ter za zagotavljanje osnovnih pogojev za življenje, ki so v občinski pristojnosti.

D – 19	Vzorec sklepa o aktiviranju načrta ZIR ob nesreči
--------	---

2 OBVEŠČANJE

2.1 Obveščanje pristojnih organov in služb na občinski ravni

Pristojne organe in službe se obvešča v primeru:

- zrakoplova v sili in
- za nesrečo zrakoplova.

Vsakdo, ki izve oziroma je priča zrakoplova v sili oziroma nesreče zrakoplova v slovenskem zračnem prostoru ali na slovenskem ozemlju:

- pristojna služba,
- prevoznik ali posameznik

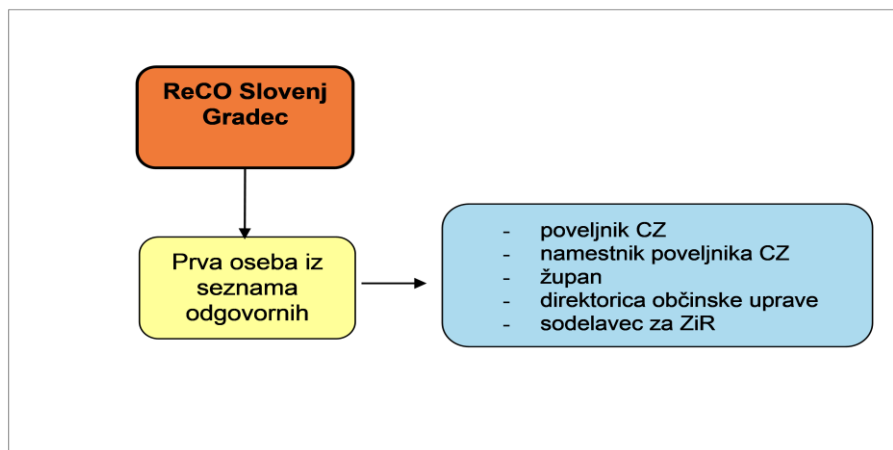
mora takoj sporočiti v:

- ReCO Slovenj Gradec na številko 112 ali
- OKC PU Celje na številko 113.

Po prejemu obvestila o zrakoplovu v sili oziroma nesreče zrakoplova večjega obsega ReCO Slovenj Gradec obvesti:

- poveljnika CZ občine oziroma njegovega namestnika,
- župana Občine Radlje ob Dravi in
- osebe, ki so določene za sprejem obvestila ReCO o nesreči v občini (v skladu z načrti obveščanja in aktiviranja lokalne skupnosti).

ReCO za obveščanje ob nesreči zrakoplova obvešča pristojne osebe po seznamu. Obvesti le prvo določeno pristojno osebo oziroma prvo dosegljivo osebo na seznamu.



Slika 2: Shema obveščanja odgovornih v Občini Radlje ob Dravi

Če kraj nesreče zrakoplova ni znan, vodi iskanje in reševanje pogrešanega zrakoplova Policija, sodelujejo še predstavniki URSZR in KZPS d.o.o. pri iskanju iz zraka sodelujejo zrakoplovi Policije in SV ter tudi drugi zrakoplovi po potrebi.

Pri iskanju kraja nesreče na tleh sodelujejo policijske enote, Gorska reševalna služba Maribor in oddelek GRS Radlje ob Dravi, Lovske družine Radlje ob Dravi, Remšnik in "Orlica"- Vuhred, PGD Radlje ob Dravi in PGD Vuhred, odvisno na katerem območju je prišlo do nesreče in pripadniki CZ po potrebi, ki jih vodi vodja intervencije po usmeritvah in odločitvah poveljnika CZ Občine Radlje ob Dravi.

Glede na oceno posledic nesreče manjšjega obsega odredi aktiviranje enot in služb poveljnik CZ občine Radlje ob Dravi.

Aktiviranje enot in služb pri nesreči večjega obsega odredi poveljnik CZ za Koroško oziroma poveljnik CZ RS, v skladu s potrebami, organiziranjem in zmogljivostmi posameznih služb.

P – 1	Podatki o poveljniku, namestniku poveljnika in članih štaba civilne zaščite
P – 15	Podatki o odgovornih osebah, ki se jih obvešča o nesreči

2.2 Obveščanje javnosti

Obveščanje javnosti v primeru zrakoplova v sili oziroma ob nesreči zrakoplova obsega:

- obveščanje svojcev udeležencev nesreče in obveščanje ogroženih prebivalcev na ogroženem naseljenem območju ter

- obveščanje širše javnosti, ki na regijski ravni zajema obveščanje domače javnosti o poteku zaščitno-reševalnih dejavnosti.

V Občini Radlje ob Dravi je za obveščanje javnosti in komuniciranje z mediji v primeru zrakoplova v sili oziroma ob nesreči zrakoplova večjega obsega, v skladu s pooblastili, pristojen Poveljnik CZ Občine Radlje ob Dravi oziroma član štaba, ki ga poveljnik zadolži za izvedbo te naloge.

2.2.1 Obveščanje svojcev udeležencev nesreče in ogroženih prebivalcev na ogroženem naseljenem območju

Obveščanje prebivalcev na območju nesreče zrakoplova se izvaja na lokalno običajen način. V primeru, da se informacijski center na regiji ne ustanovi je za obveščanje ogroženih prebivalcev, o nevarnostih in dajanjem napotkov za izvajanje zaščitnih ukrepov in nalog na območju, kjer je prišlo do nesreče zrakoplova, **odgovorna Občina Radlje ob Dravi**.

Za obveščanje ogroženih prebivalcev se vzpostavi javno objavljena telefonska številka dežurnega klicnega centra, na kateri so člani Štaba CZ Občine Radlje ob Dravi vseskozi na razpolago za informacije.

Preko lokalnih medijev, spletne strani Občine Radlje ob Dravi, Facebook strani Občine Radlje ob Dravi, Občina Radlje ob Dravi objavi telefonsko številko informacijskega centra za ogrožene prebivalce in medije, na kateri si lahko pridobijo vse informacije o nesreči zrakoplova ali zrakoplovu v sili, napotke, kako naj ravnajo in sami sporočajo posledice nesreče zrakoplova.

Informacije za prebivalstvo vsebuje predvsem naslednje podatke:

- objektivne podatke o posledicah nesreče,
- o trenutnem stanju na lokaciji nesreče,
- o poškodovanih, ranjenih in mrtvih,
- kakšno pomoč lahko pričakujejo,
- kako naj izvajajo osebno in vzajemno zaščito,
- kako naj sodelujejo z občinskimi organi in enotami in službami za ZRP.

Za posredovanje informacij in obveščanje prebivalcev sta odgovorna župan Občine Radlje ob Dravi in poveljnik CZ Občine Radlje ob Dravi oziroma njegov namestnik

P – 15	Seznam oseb, ki se jih obvešča ob izrednih dogodkih
P – 18	Seznam medijev, ki bodo posredovali obvestilo o izvedenem alarmiranju in napoteke za izvajanje zaščitnih ukrepov
P – 17	Seznam prejemnikov informativnega biltena
D – 8	Navodilo za obveščanje javnosti

2.2.2 Obveščanje širše javnosti, ki zajema obveščanje domače javnosti o poteku zaščitno-reševalne dejavnosti

Javnost mora biti obveščena o stanju na terenu pravočasno in objektivno. Za obveščanje je pristojna Občina Radlje ob Dravi.

Informacije o razmerah na prizadetem območju občina posreduje preko sredstev javnega obveščanja in na druge, krajevno običajne načine.

Obveščanje javnosti ob nesrečah poteka v medijih, ki morajo po predpisih in na zahtevo državnih organov, javnih podjetij in zavodov brez odlašanja brezplačno objaviti nujno sporočilo v zvezi z resno ogroženostjo življenja, zdravja ali premoženja ljudi, povezano z resnim tveganjem za življenje, zdravje ali premoženje ljudi, kulturne in naravne dediščine ter varnosti države.

V takih primerih so za takojšnje posredovanje sporočil organov Občine Radlje ob Dravi za javnost pristojni:

- Radio 1,
- Informativno glasilo »Novičke Občine Radlje ob Dravi«,
- Spletna stran Občine Radlje ob Dravi,
- Facebook Občine Radlje ob Dravi in
- vsi novinarji po seznamu.

P – 18	Seznam medijev, ki bodo posredovali obvestilo o izvedenem alarmiranju in napotke za izvajanje zaščitnih ukrepov
--------	---

3 UKREPI IN NALOGE ZAŠČITE, REŠEVANJA IN POMOČI

3.1 UKREPI ZRP

Štab CZ Občine Radlje ob Dravi po pregledu posledic nesreče zrakoplova presodi situacijo in se pripravi na izvajanje ukrepov za ZRP.

Ob zrakoplovu v sili oziroma nesreči zrakoplova se izvajajo naslednji ukrepi ZRP:

- prostorski, urbanistični, gradbeni in drugi tehnični ukrepi,
- RKB zaščita,
- evakuacija,
- sprejem in oskrba ogroženih prebivalcev in
- zaščita kulturne dediščine.

Izvajanje zaščitno-reševalnih ukrepov je v pristojnosti Občine Radlje ob Dravi. V kolikor Občina Radlje ob Dravi s svojimi silami in sredstvi ne more izvesti zaščitnih ukrepov zaprosi za pomoč sosednje občine Muta, Podvelko, Ribnico na Pohorju in Vuzenico ali regijo oz. državo.

3.1.1 Prostorski, urbanistični, gradbeni in drugi tehnični ukrepi

V primeru nesreče zrakoplova večjega obsega na gosto naseljenem območju, bi bilo potrebno rušenje neuporabnih objektov ter odstranjevanje ruševin, da se zmanjšajo škodljivi vplivi nesreče ter da se lažje omogoči izvajanje drugih ukrepov in nalog ZRP. Navedene naloge opravljajo PGD Radlje ob Dravi, PGD Vuhred in pogodbeno podjetja po pogodbi.

Med te ukrepe sodijo:

- določitev in ureditev lokacij za postavitve zasilnih prebivališč,
- določitev in ureditev lokacij odlagališč za začasno odlaganje ruševin in drugih materialov ter posebnih odpadkov,

- določitev in ureditev lokacij oziroma objektov za zbiranje in začasno skladiščenje nevarnih snovi iz gospodinjstev, industrijske in druge dejavnosti ter
- vzpostavitev komunikacij in določitev obhodnih poti.

Za potrebe reševanja se tudi uporabijo gradbena podjetja iz okolice, ki tudi razpolagalo z gradbenimi strokovnjaki in mehanizacijo lahko pa tudi občani, ki imajo v lasti večje gradbene in druge stroje. Naloge zajemajo reševanje iz ruševin, reševanje iz visokih zgradb, rušenje in odstranjevanje objektov, ki grozijo s porušitvijo, ojačitev objektov in zavarovanje prehodov in poti ob poškodovanih objektih ter odstranjevanje ruševin in urejanje komunikacij.

Pri odvozu ruševin poveljnik CZ občine predhodno določi ustrezne lokacije v sodelovanju s pristojnimi službami Občine Radlje ob Dravi. Odvažanje ruševin izvajajo občani z ustrezno mehanizacijo in avtoprevozniki. Zbiranje in začasno skladiščenje nevarnih snovi iz gospodinjstev bo izvajalo Javno komunalno podjetje Radlje ob Dravi d.o.o..

Postavitev in ureditev zasilnih prebivališč bo v hostlu Radlje ob Dravi in v Športni hiši Radlje ob Dravi. Naloge na tem področju opravljajo službe CZ Občine Radlje ob Dravi za podporo, podjetja, ki razpolagajo z nastanitvenimi in prehrabnimi zmogljivostmi in druge humanitarne (človekoljubne) organizacije, center za socialno delo ter druge socialne službe in občani v okviru sosedске pomoči.

P – 10	Pregled gradbenih organizacij
P – 21	Pregled objektov, kjer je možna začasna nastanitev ogroženih prebivalcev in njihove zmogljivosti, ter lokacije primerne za postavitev zasilnih prebivališč
P – 22	Pregled organizacij, ki zagotavljajo prehrano
P – 23	Pregled lokacij načrtovanih za potrebe CZ v občinskih prostorskih aktih
P – 26	Pregled centrov za socialno delo

3.1.2 Radiološka, kemijska in biološka zaščita

Ob nesreči zrakoplova obstaja nevarnost, da zaradi poškodbe zrakoplova, ki prevažata nevarno blago, lahko pride do nenadzorovanega uhajanja teh snovi v okolje. Če do tega pride, je potrebno na prizadetem območju pooprstiti nadzor nad nevarnim blagom in ravnanje z njim. Ogroženi prebivalci občine so predvsem na gosto naseljenih območjih v občini predvsem naselja Radlje ob Dravi, Sp. Vižinga, Vas, Vuhred, Zg. Kozji Vrh, Zg. Vižinga.

Ogroženi bi lahko bili tudi vodotoki v zgoraj naštetih krajih. Ob nesreči zrakoplova, ko so zaradi nevarnega blaga ogroženi podtalnica, kmetijske, gozdne in vodne površine, se obvesti Poveljnika CZ za Koroško oziroma njegovega namestnika ali ReCO Slovenj Gradec, da o tem obvesti pristojnega inšpektorja Inšpektorata za kmetijstvo in okolje, ki jih sicer obvešča ob nesreči z nevarnim blagom.

*Izvajanje ukrepov ZRP ob nesreči zrakoplova, v primerih ko je prisotno nevarno blago lahko tudi na območju Občine Radlje ob Dravi opravlja **gasilska enota širšega pomena** (PGD Radlje ob Dravi).*

Občina Radlje ob Dravi nima ekipe za neposredno posredovanje zaščito ljudi in okolja pred učinki nevarnih snovi oziroma pred posledicami nesreče z nevarnimi snovmi, zato bi bilo potrebno vključiti PGD Radlje ob Dravi in PGD Vuhred in Regijsko oddelek za RKB izvidovanje, ki pregleda celotno območje nesreče.

Pripadniki sil zaščite in reševanja, ki sodelujejo pri intervenciji, morajo biti za izvajanje zaščitnih ukrepov ustrezno opremljeni in zaščiteni.

Obveščanje neposredno ogroženih prebivalcev na prizadetem območju izvajajo PGD Radlje ob Dravi in PGD Vuhred, ob podpori GZ Dravske doline. Pri tem se uporabljajo razglasne enote na gasilskih vozilih in obhodi gasilcev od vrat do vrat.

Takoj, ko ni več nevarnosti za okolje in ljudi, občina o tem obvesti prebivalce na krajevno običajen način.

3.1.3 Evakuacija

Če bi ob nesreči zrakoplova prišlo do večjega požara oziroma do nenadzorovanega uhajanja nevarnega blaga v okolje in bi to ogrozilo življenje in zdravje ljudi ter živali, bi bilo potrebno izvesti evakuacijo.

Evakuacijo prebivalcev iz naselij, ki se nahajajo na ogroženem območju načrtuje in izvaja Občina Radlje ob Dravi na podlagi tega načrta in podatkov, ki jih posreduje letalska družba in prevoznik nevarnega blaga, odredi župan Občine Radlje ob Dravi oziroma poveljnik CZ občine Radlje ob Dravi v nujnih primerih pa tudi vodja intervencije.

Vodja intervencije lahko odredi umik iz ogroženega območja, če so neposredno ogrožena življenja ljudi zaradi požara, eksplozije ali druge nevarnosti in traja toliko časa, dokler nevarnost ni odpravljena.

Če je le mogoče, moramo urediti nastanitvene zmogljivosti za ljudi na prizadetem območju, čim bližje njihovim domovom. Prav tako moramo poskrbeti za nastanitvene zmogljivosti v osnovnih šolah, gasilskih domovih, (hleve) za živino tudi čim bližje domovom lastnikov. Navedene naloge koordinira Štab CZ Občine Radlje ob Dravi ob pomoči članov gasilskih društev in humanitarnih organizacij.

Prevoz evakuiranih prebivalcev se organizira z osebnimi vozili evakuiranih, gasilskimi vozili in če bi bile potrebe še večje se v prevoz vključi avtobuse, ki so namenjeni šolskim prevozom.

P – 20	Pregled sprejemališč za evakuirane prebivalce
P – 25	Pregled humanitarnih (človekoljubnih) organizacij, ki sodelujejo pri oskrbi prebivalcev
D – 9	Zaščitni ukrep evakuacija - priporočilo

3.1.4 Sprejem in oskrba ogroženih prebivalcev

Za nastanitev evakuiranih prebivalcev z ogroženih območij poskrbi Občina Radlje ob Dravi, ki tudi izvede evakuacijo, s svojimi silami in sredstvi.

Nastanitev evakuiranih prebivalcev z ogroženih območij Občine Radlje ob Dravi, v kateri bi bilo ogroženo življenje in zdravje ljudi in živali, je potrebno zagotoviti v zaledju občine in sicer na območjih, katera niso neposredno ogrožena.

Za sprejem in oskrbo evakuiranih poskrbi občina, ki izvaja evakuacijo na predhodno zagotovljene lokacije za namestitev evakuiranih občanov.

Začasna nastanitev in oskrba evakuiranih v primeru nesreče zrakoplova bo v hostlu Radlje ob Dravi in v Športni hiši Radlje ob Dravi.

Prehrana za evakuirane prebivalce se zagotavlja s kuhinjskimi zmogljivostmi OŠ Radlje ob

Dravi ter s pomočjo gostinskih lokalov s prehrano v občini, s katerimi ima občina pogodbo.

Zdravstveno oskrbo izvaja Zdravstveni dom Radlje ob Dravi in ZRCK Ravne na Koroškem.

Regijo bi prosili za pomoč z zagotavljanjem ustrezne opreme, ki je nimamo v občini, in ki je potrebna ob nastanitvi in oskrbi ogroženih prebivalcev.

P – 20	Pregled sprejemališč za evakuirane prebivalce
P – 21	Pregled objektov, kjer je možna začasna nastanitev ogroženih prebivalcev in njihove zmogljivosti, ter lokacije primerne za postavitve zasilnih prebivališč
P – 22	Pregled organizacij, ki zagotavljajo prehrano
P – 25	Pregled humanitarnih (človekoljubnih) organizacij, ki sodelujejo pri oskrbi prebivalcev
P – 27	Pregled zdravstvenih domov, zdravstvenih postaj in reševalnih postaj

3.1.5 Zaščita kulturne dediščine

Zaščita kulturne dediščine obsega priprave in izvajanje ukrepov za zmanjšanje nevarnosti ter preprečevanje škodljivih vplivov nesreče zrakoplova na kulturno dediščino. Izvajajo jo strokovnjaki s področja varstva kulturne dediščine v sodelovanju z enotami CZ in drugimi silami za ZRP.

Kulturna dediščina, ki je na območju občine je v pristojnosti Zavoda za varstvo kulturne dediščine Slovenije, Območne enote Maribor, ki izvaja naloge v skladu s svojim načrtom za ukrepanje ob naravnih in drugih nesrečah. Pri nalogah pa mu po potrebi pomagajo strokovni delavci Zavoda za varstvo kulturne dediščine Maribor, pripadniki CZ, PGD Radlje ob Dravi in PGD Vuhred ter GZ Dravske doline.

V Občini Radlje ob Dravi so evidentirani pomembnejši objekti kulturne dediščine in sicer: Dvorec Mahrenberg, Samostan dominikank, cerkev sv. Mihaela, cerkev Sv. Urbana, cerkev Sv. Pankracija, cerkev Sv. Jurija, cerkev Sv. Antona Padovanskega, cerkev Sv. Trije Kralji, cerkev sv. Janeza Nepomuka, cerkev Sv. Lovrenca, cerkev Sv. Ilija, nekdanja mestna hiša Mariborska cesta 1, nekdanja pošta Pohorska cesta 20, Rosenhof ali »Rožni dvor«, Župankova domačija in druga znamenja ter zgradbe.

Kulturna dediščina se identificira na podlagi predhodno posredovanih podatkov o kulturni dediščini, ki jih pripravijo strokovne javne službe. S podatki o kulturni dediščini in njeni ogroženosti morajo občine in enote CZ ter sile za ZRP predhodno razpolagati.

V primeru poškodovanja kulturne dediščine ob nesreči zrakoplova se izvajajo naslednje naloge:

- zbiranje in obdelava podatkov o poškodovani kulturni dediščini,
- odločanje o takojšnjih zaščitnih ukrepih,
- izvajanje takojšnjih varnostnih del (evakuacija, varovanje, ...),
- izdelava ocene škode na kulturni dediščini in
- izdelava programa sanacije in obnove nepremičnine kulturne dediščine, programa restavratorskih in konzervatorskih posegov za sanacijo arhivskega gradiva in dokumentarnega gradiva, programa sanacije in restavracije premične kulturne dediščine.

Občina Radlje ob Dravi se v primeru poškodovanja kulturne dediščine ob nesreči zrakoplova takoj poveže z Zavodom za varstvo kulturne dediščine Slovenije, Območno enoto Maribor.

3.2 NALOGE ZAŠČITE, REŠEVANJA IN POMOČI

Ob zrakoplovu v sili oziroma nesreči zrakoplova se izvajajo naslednje naloge ZRP:

- iskanje pogrešanega zrakoplova in oseb,
- prva pomoč in nujna medicinska pomoč,
- gašenje in reševanje ob požarih,
- reševanje iz ruševin,
- reševanje na vodi in iz vode,
- pomoč ogroženim in prizadetim svojcem oziroma prebivalcem ter
- zagotavljanje osnovnih pogojev za življenje.

3.2.1 Iskanje pogrešanega zrakoplova in oseb (zrakoplov v sili)

Iskanje in reševanje pogrešanega civilnega zrakoplova v skladu s predpisi in mednarodnimi sporazumnimi akti usklajuje CAA, medtem ko SV, MO usklajuje akcijo iskanja in reševanja pogrešanega vojaškega zrakoplova oziroma tujega vojaškega zrakoplova. CAA določi pogoje in način iskanja in reševanja zrakoplova ter izda navodila, ki jih je treba sprejeti v primeru, ko je zrakoplov pogrešan, je v nevarnosti, je prišlo do nesreče ali ko letalskemu prometu grozi nevarnost. CAA določi naloge in odgovornosti med organizacijami in službami, ki sodelujejo v iskanju in reševanju, v skladu z zakonom o letalstvu in predpisi izdanimi na njegovi podlagi, s predpisi o varstvu pred naravnimi in drugimi nesrečami.

Policija, SV, sile za ZRP, Javno podjetje KZPS d.o.o., lastniki ali uporabniki zrakoplova ter osebe, ki opravljajo dolžnosti na krovu zrakoplova ali na letališčih ali drugih zmogljivostih za letalstvo sodelujejo pri iskanju in reševanju pogrešanega zrakoplova. Pri iskanju pogrešanega zrakoplova iz zraka lahko sodelujejo poleg zrakoplovov policije in SV tudi drugi domači in tuji zrakoplovi, katere, če je treba, kontrolorji zračnega prometa (Javno podjetje KZPS d.o.o.) usmerjajo na mesto nesreče.

Na terenu pogrešan zrakoplov iščejo policijske enote ter druge sile za ZRP. Vsi udeleženci v akciji iskanja pogrešanega zrakoplova morajo imeti enotne Državne topografske karte RS 1:25.000.

Pri iskanju pogrešanega zrakoplova lahko sodelujejo naslednje sile za ZRP:

- gorsko reševalna služba (**GRS Maribor, Reševalna skupina Radlje ob Dravi**), ki išče in poižveduje za pogrešanimi v primeru nesreče zrakoplova v gorskem svetu,
- enote reševalcev z reševalnimi psi (**Kinološka zveza Slovenije**), katerih naloga je iskanje in reševanje pogrešanih oseb ter nudenje pomoči preživelim,
- jamarska reševalna služba, ki lahko sodeluje pri zaščiti in reševanju tudi ob drugih nesrečah v skladu z organizacijo in sposobnostmi službe,
- poižvedovalna služba RK (**Območno združenje Rdečega križa Radlje ob Dravi**), ki poižveduje za izginulimi oziroma pogrešanimi osebami, prenaša družinska sporočila in navezuje stike s svojci, sodeluje pri združevanju družin, evakuacijah ter vodi registre razseljenih oseb in evakuirancev in
- prostovoljci (**PGD Radlje ob Dravi, PGD Vuhred, LD Radlje ob Dravi, LD Remšnik, LD Orlica - Vuhred, športna društva, JZ ŠKTM**).

Sodelujoči pri iskalni akciji se zberejo v Gasilskem domu Radlje ob Dravi in v Gasilskem domu Vuhred. Reševalno akcijo vodi Policija in skrbi, da se reševanje izvaja usklajeno med različnimi službami in enotami.

Delovanje sil za ZRP ob iskanju ali nesreči zrakoplova v skladu z načelom postopnosti uporabe sil za ZRP usklajuje Poveljnik CZ Občine Radlje ob Dravi. Glede na oceno posledic nesreče Poveljnik CZ občine odloča o obsegu in vrsti sil za ZRP, ki jih bo vključil ob iskanju ali nesreči zrakoplova.

Pomoč regije bi potrebovali predvsem pri koordinaciji stikov s policijo in SV, ki bi z zračnimi plovili iskali mesto nesreče.

P – 11	Pregled gasilskih enot s podatki o poveljnikih in namestnikih poveljnikov
P – 12	Pregled gasilskih enot širšega pomena in njihovih pooblastil s podatki o poveljnikih in namestnikih poveljnikov
P – 24	Pregled enot, služb in drugih operativnih sestavov društev in drugih nevladnih organizacij, ki sodelujejo pri reševanju

3.2.2 Prva pomoč in nujna medicinska pomoč

Na kraju nesreče zrakoplova ranjenim in poškodovanim pomagajo preživeli, očividci nesreče in pripadniki reševalnih služb, ki prvi prispejo na kraj nesreče.

Če se je nesreča zgodila zunaj letališča, na težko dostopnem terenu, pomagajo **PGD Radlje ob Dravi, PGD Vuhred in druge enote za ZRP**, prenesti poškodovane do mesta za zdravstveno oskrbo (MZO), ki naj bo na območju od koder je možen nadaljnji prevoz do zdravstvene oskrbe.

V okviru prve in nujne medicinske pomoči se na MZO izvajajo:

- najnujnejša zdravstvena oskrba in priprava preživelih na prevoz v zdravstvene ustanove,
- prva psihološka pomoč,
- registracija udeležencev v nesreči in identifikacija oseb ter
- komunikacije (povezava z informacijskim centrom).

Iz MZO se napotijo ponesrečenci do posameznih splošnih in specialističnih bolnišnic oziroma zdravstvenih postaj.

V **Zdravstvenem domu Radlje ob Dravi** se opravi zdravniški pregled, ki obsega triažo in nudi prva zdravniška pomoč.

Po izvedeni triaži in nudeni zdravniški pomoči se ponesrečenci po potrebi iz zdravstvenih postaj napotijo v nadaljnje zdravljenje v splošne ali specialistične bolnišnice (**Splošna bolnišnica Slovenj Gradec, Univerzitetni klinični center Maribor**).

Pri nesreči zrakoplova manjšega obsega, ko je le nekaj mrtvih in so trupla razpoznavna, opravljajo identifikacijo oseb redne službe, kot so zdravstvo in policija na podlagi osebnih dokumentov žrtev.

Ob nesreči zrakoplova večjega obsega, ko je več deset mrtvih in so trupla neprepoznavna se bo poleg rednih služb, ki opravljajo identifikacijo oseb aktiviralo še enote za identifikacijo oseb pri Inštitutu za sodno medicino pri Medicinski fakulteti Maribor.

Identifikacija mrtvih obsega:

- zbiranje in prevoz trupel ponesrečenih,
- zbiranje podatkov o ponesrečenih,
- identifikacijo trupel,
- obveščanje svojcev in
- obveščanje javnosti.

Zbiranje trupel opravljajo reševalne enote in pogrebne službe. Pred prevozom je potrebno vsa trupla in njihovo lastnino evidentirati.

Ko so žrtve identificirane se o smrti obvesti svojce in sproti javnost obvešča o številu smrtnih žrtev.

P – 27	Pregled zdravstvenih domov, zdravstvenih postaj in reševalnih postaj
P – 28	Pregled splošnih in specializiranih bolnišnic

3.2.3 Gašenje in reševanje ob požarih

Naloge gašenja požarov in reševanja na zrakoplovu skladno z načrtom zaščite in reševanja izvajajo:

- **gasilska enota širšega pomena (PGD Radlje ob Dravi),**
- **Prostovoljno gasilsko društvo Vuhred in**
- **po potrebi druge enote sosednjih gasilskih društev.**

Gasilske enote izvajajo naslednje naloge:

- gašenje požarov in reševanje ob požarih in eksplozijah,
- reševanje ukleščenih in blokiranih potnikov,
- pomoč pri prenosu ponesrečencev s kraja nesreče in s težje dostopnih predelov,
- pomoč pri pripravi ponesrečenih za prevoz in
- druge splošne reševalne naloge.

Organiziranje in vodenje gasilskih enot vodijo in usmerjajo vodje gasilskih intervencij. Za gašenje in reševanje na težko dostopnem terenu se lahko sile in sredstva za reševanje (reševalci, gasilci in druga intervencijska vozila) do kraja nesreče prepeljejo s helikopterji policije ali SV.

Prav tako se lahko za gašenje požara na težko dostopnem in gozdnatem območju uporabijo posebej za to opremljeni helikopterji Slovenske vojske.

Vodja intervencije sil za ZRP mora pri izvajanju nalog gašenja in reševanja ob požarih, kakor tudi pri ostalih zaščitnih ukrepih in nalogah ob nesreči vojaškega zrakoplova reševalce opozoriti na možnost prevoza streliva in sprožitve katapultnega sedeža.

P - 11	Pregled gasilskih enot s podatki o poveljnikih in namestnikih poveljnikov
P – 12	Pregled gasilskih enot širšega pomena in njihovih pooblastil s podatki o poveljnikih in namestnikih poveljnikov

3.2.4 Reševanje iz ruševin

Ob nesreči zrakoplova na težko dostopnem terenu ali ob padcu zrakoplova na naseljeno območje se za iskanje ponesrečenih aktivirajo naslednje sile za ZRP:

- **Gorska reševalna služba:**

- GRS Maribor, reševalna skupina Radlje ob Dravi,
- **Povodna reševalna služba Slovenije,**
- **enota reševalnih psov za iskanje pogrešanih oseb:** Kinološka zveza Slovenije,
- **prostovoljna gasilska društva:**
 - PGD Radlje ob Dravi,
 - PGD Vuhred.

Aktiviranje omenjenih enot izvaja ReCO Slovenj Gradec. Vso koordinacijo aktivnosti in reševanja se izvaja na nivoju Občine Radlje ob Dravi..

Ob nesreči zrakoplova na težko dostopnem terenu se za prevoz potrebne opreme za tehnično reševanje uporabijo helikopterji policije in SV.

Tehnično reševanje obsega:

- iskanje zasutih ljudi v ruševinah z geofoni in drugimi tehničnimi sredstvi oziroma psi za iskanje v ruševinah,
- reševanje ljudi in premoženja iz ogroženih in poškodovanih objektov in ruševin,
- odstranitev ovir na cestah, urejanje zasilnih poti in prehodov ter pomoč pri popravilu komunalne infrastrukture in odpravljanju drugih nujnih posledic ob nesreči zrakoplova,
- urejanje lokacij za začasno nastanitev ogroženih prebivalcev in
- reševanje na vodi in iz vode.

Vodja intervencije organizira reševanje ponesrečenih iz poškodovanega zrakoplova, umik poškodovanih, preživelih in mrtvih s kraja nesreče ter iskanje utopljenecv oziroma pogrešanih. Intervencija se zaključi, ko ni več neposredne nevarnosti za življenje in zdravje ljudi.

Delovanje organov, enot in služb ter drugih sil za ZRP v skladu z načelom postopnosti vodi, usmerja in usklajuje Poveljnik CZ Občine Radlje ob Dravi oziroma njegov namestnik.

Pri izvajanju zgoraj navedenih nalog je **prepovedano:**

- dotikati se in premikati razbitine, ruševine ter druge vsebine zrakoplova brez predhodnega dovoljenja komisije za preiskovanje nesreče zrakoplova in ustreznega dokumentiranja ter
- spreminjati kraj nesreče in brisati sledi nesreče.

Gasilske enote sodelujejo pri različnih oblikah reševanja iz ruševin:

- reševanje ukleščenih in blokiranih potnikov,
- pomoč pri prenosu ponesrečencev s kraja nesreče in s težje dostopnih predelov,
- pomoč pri pripravi ponesrečenih za prevoz in
- druge splošne reševalne naloge.

P - 11	Pregled gasilskih enot s podatki o poveljnikih in namestnikih poveljnikov
P – 24	Pregled enot, služb in drugih operativnih sestavov društev in drugih nevladnih organizacij, ki sodelujejo pri reševanju

3.2.5 Reševanje na in iz vode

Reševanje na in iz vode bi se izvajalo predvsem na reki Dravi, na pomoč pa bi se poklicale:

- **regijska tehnično reševalna enota** – ekipa za reševanje na in iz vode,
- **gasilska enota širšega pomena** (PGD Radlje ob Dravi),
- **enote prostovoljnih gasilskih društev**, ki imajo za to usposobljene reševalce ter

- CZ s tem, da se reševanje izvaja usklajeno med različnimi reševalnimi službami in enotami.

Štab CZ občine Radlje ob Dravi skrbi, da se reševanje izvaja usklajeno med različnimi reševalnimi službami in enotam.

3.2.6 Pomoč ogroženim in prizadetim svojcem oziroma prebivalcem

Informacijski center, ki je organiziran v primeru potrebe, opravlja naloge na lokaciji Izpostave URSZR Slovenj Gradec. Preko sredstev javnega obveščanja mora v čim krajšem času po nesreči, objaviti telefonsko številko, na kateri lahko prebivalci na prizadetem območju dobijo informacije o posledicah nesreče.

Informacijski center posreduje informacije o nesreči, daje napotke prebivalcem na prizadetem območju, zbira, obdeluje in posreduje podatke o mrtvih in poškodovanih, ki jih nato posreduje Poveljniku CZ občine Radlje ob Dravi in drugim pristojnim organom in organizacijam in službam.

Preživelim ob nesreči zrakoplova in svojcem žrtev nesreči zrakoplova, zaradi psihične prizadetosti (strah, izguba svojcev, doma in drugo) organiziramo psihološko pomoč, ki jo dajejo različni strokovnjaki (psihologi, terapevti, duhovniki in drugi).

Psihološko pomoč prizadetim organizira občina oziroma štab CZ Občine v sodelovanju s strokovnimi službami (Center za socialno delo Koroška, Enota Radlje ob Dravi in druge območne enote).

Lokacija in organiziranost psihološke pomoči se določi glede na trenutne razmere in potrebe.

Ob nesreči zrakoplova, ko je veliko število ljudi poškodovanih ali mrtvih, je potrebno zagotoviti tudi duhovno pomoč organizirano v okviru informacijskega centra. Nudijo jo predstavniki verskih skupnosti, odvisno od verskega prepričanja ljudi, udeleženi v nesreči in drugih nevladnih organizacij, ki lahko svojo pomoč prizadetim nudijo z različnimi oblikami organiziranih dejavnosti, s katerimi pomagajo ljudem v njihovih najrazličnejših stiskah in potrebah.

D – 6	Prva psihološka pomoč
-------	-----------------------

3.2.7 Zagotavljanje osnovnih pogojev za življenje

Zagotavljanje osnovnih pogojev za življenje se izvaja ob nesreči zrakoplova večjega obsega. Osnovni pogoji za življenje bodo vzpostavljeni takrat, ko bodo izpolnjeni pogoji za preklis odrejenih zaščitnih ukrepov.

Zagotavljanje osnovnih pogojev za življenje ob nesreči zrakoplova obsega:

- nujno zdravstveno oskrbo ponesrečencev in odstranitev trupel ter drugih ljudi in živali na ogroženem območju,
- nastanitev in oskrba ogroženih prebivalcev s pitno vodo, hrano, zdravili in drugimi osnovnimi potrebščinami,
- zagotovitev nujnih prometnih povezav in
- zaščita kulturne dediščine.

Za izvajanje nalog na področju zagotavljanja osnovnih pogojev za življenje so zadolžene javne službe in druge organizacije s področja infrastrukture ter pristojni poveljnik CZ Občine

Radlje ob Dravi, kot je to predstavljeno v tem načrtu. To so javne službe in podjetja: Vzdrževanje in obnova cest Javno podjetje Kanalizacija in čistilna naprava Radlje d.o.o., JKP Radlje ob Dravi d.o.o. (vodovod in kanalizacija), Elektro Celje d.d, Telekom, Catv Radlje d.o.o..

- **nujna zdravstvena oskrba ljudi in živali**

Nujno zdravstveno oskrbo poškodovanim prebivalcem nudi Zdravstveni dom Radlje ob Dravi, v skladu z načrtom zdravstva za postopanje ob naravnih in drugih nesrečah.

Za oskrbo poškodovanih živali pa skrbi Veterinarska postaja Radlje, v skladu z načrtom UVHVVR za postopanje ob naravnih in drugih nesrečah. Pomoč po potrebi nudijo pripadniki enot CZ Občine Radlje ob Dravi ter lastniki živali.

- **nastanitev in oskrbo s hrano, pitno vodo, hrano, zdravili in drugimi osnovnimi življenjskimi potrebščinami**

Nastanitev in oskrbo z osnovnimi življenjskimi potrebščinami usmerja poveljnik CZ občine Radlje ob Dravi oziroma njegov namestnik.

Prebivalci in udeleženci nesreče se po potrebi začasno nastanijo v zidane objekte, ki so ostali nepoškodovani oz. v začasna postavljen bivališča.

Pitno vodo zagotavljajo gasilci z gasilskimi cisternami, hrana pa se pripravlja v razpoložljivih kapacitetah gostinskih obratov in šolskih kuhinjah.

- **zagotavljanje nujnih prometnih povezav**

Na območju, kjer so nastale tudi poškodbe infrastrukture, skrbijo za odpravo posledic in zagotavljanja normalnega delovanja pristojna podjetja in organizacije. Za odpravljanje poškodb in normalnega delovanja elektro omrežja skrbi Elektro Celje d.d., za javni vodovod Javno komunalno podjetje Radlje ob Dravi, za pomembnejše ceste pa Vzdrževanje in obnova cest Javno podjetje Kanalizacija in čistilna naprava Radlje d.o.o..

Ukrepe za normalizacijo razmer izvajajo v skladu s svojimi načrti delovanja ob naravnih in drugih nesrečah.

- **zaščita kulturne dediščine**

Kulturna dediščina, ki je na območju občine je v pristojnosti Zavoda za varstvo kulturne dediščine Slovenije, Območne enote Maribor, ki izvaja naloge v skladu s svojim načrtom za ukrepanje ob naravnih in drugih nesrečah.

Pri nalogah pa mu po potrebi pomagajo strokovne delavci Zavoda za kulturo Maribor, pripadniki CZ, PGD Radlje ob Dravi in PGD Vuhred ter prostovoljci.

Organizacije, ki sodelujejo pri izvajanju naloge morajo o izvedeni nalogi poročati Poveljniku CZ Občine Radlje ob Dravi oziroma njegovemu namestniku, le ta pa potem poročilo preda Poveljniku CZ za Koroško oziroma njegovemu namestniku

Sklep o preklicu izvajanja zaščitnih ukrepov in nalog sprejme Poveljnik CZ Občine Radlje ob Dravi.

P – 7	Pregled javnih in drugih služb, ki opravljajo dejavnosti pomembne za ZIR
P – 11	Pregled gasilskih enot s podatki o poveljnikih in namestnikih poveljnikov
P – 12	Pregled gasilskih enot širšega pomena in njihovih pooblastil s podatki o poveljnikih in namestnikih poveljnikov

P – 24	Pregled enot, služb in drugih operativnih sestavov društev in drugih nevladnih organizacij, ki sodelujejo pri reševanju
P – 27	Pregled zdravstvenih domov, zdravstvenih postaj in reševalnih postaj
P – 28	Pregled splošnih in specialističnih bolnišnic
P – 31	Pregled kulturne dediščine
D – 6	Navodilo za izvajanje psihološke pomoči
D – 20	Vzorec sklepa o preklicu izvajanja zaščitnih ukrepov in nalog ZRP

4 OSEBNA IN VZAJEMNA ZAŠČITA

Osebna in vzajemna zaščita obsega vse ukrepe za preprečevanje in ublažitev posledic nesreče, ki je prizadela potnike in/ali prebivalce, za zaščito njihovega zdravja in življenja ter varnosti njihovega imetja.

Z ukrepi, ki jih morajo izvesti potniki ob nesreči zrakoplova za zavarovanje svojih življenj in imetja (požar na zrakoplovu in podobno) je dolžan potnike seznaniti prevoznik. Osebe letališča izvaja osebno in vzajemno zaščito. V primeru nesreče potniškega letala osebe v letalu zagotovi vse potrebne ukrepe za zmanjšanje posledic nesreče in evakuacijo ter umik potnikov na varno.

Letalske družbe morajo imeti na letalih predpisano opremo za osebno in vzajemno zaščito.

Občina mora vsem prebivalcem v lokalni skupnosti vnaprej posredovati vsa potrebna navodila glede načina obveščanja ob nesreči, o vrsti ogrožanja in stopnjah nevarnosti, kot tudi o potrebnih zaščitnih ukrepih in njihovem izvajanju.

Za organiziranje, razvijanje in usmerjanje osebne in vzajemne zaščite je pristojna občina Radlje ob Dravi. Obveščanje prebivalcev o posledicah in razmerah na prizadetem območju v občini Radlje ob Dravi je v pristojnosti štaba Civilne zaščite Občine Radlje ob Dravi in občinske uprave Občine Radlje ob Dravi o razmerah na prizadetem območju posredujejo na krajevno običajen način in preko spletne strani Občine Radlje ob Dravi ter preko Radia 1.

D – 7	Navodilo prebivalcem za ravnanje ob nesreči
D – 1300	Obveščanje občanov ob letalski nesreči
D – 1301	Navodilo potnikom ob letalski nesreči

5 RAZLAGA POJMOV IN KRAJŠAV

5.1 RAZLAGA POJMOV

ZRAKOPLOV V SILI je položaj zrakoplova, pri katerem so podane okoliščine, ki kažejo na to, da se je nesreča skoraj zgodila.

NESREČA je po Zakonu o letalstvu dogodek, povezan z obratovanjem zrakoplova, ki se zgodi tedaj, ko se ena ali več oseb oziroma stvari vkrca v zrakoplov, s katerim se namerava opraviti let, do tedaj, ko se opravi izkrcaje in zaradi katerega je:

- ena ali več oseb smrtno ponesrečenih ali težje poškodovanih, oziroma so stvari močno poškodovane ali uničene, kot posledice nahajanja v zrakoplovu, ali izpostavljenosti reaktivnemu pišu, razen, če so poškodbe posledica naravnih vzrokov, če gre za samopoškodbe ali če poškodbe povzročijo druge osebe, ali so poškodovani slepi potniki, ki se skrivajo zunaj območij, ki so običajno namenjena potnikom in posadki,
- na zrakoplovu nastala poškodba ali napaka na strukturi, ki negativno vpliva na strukturno moč, delovanje ali letalne karakteristike zrakoplova in bi zahtevalo večje popravilo ali zamenjavo poškodovanega dela, razen okvare ali poškodbe motorja, ki je omejena samo nanj, njegov pokrov ali dodatke ali okvare propelerja, konca krila, antene, zračnice, zavor, aerodinamičnih prehodov, manjše zareze ali vbodne luknje na površini zrakoplova,
- zrakoplov izgubljen ali popolnoma nedostopen.

NESREČA je po Zakonu o varstvu pred naravnimi in drugimi nesrečami dogodek ali vrsta dogodkov, povzročenih po nenadzorovanih naravnih in drugih silah, ki prizadenejo oziroma ogrozijo življenje ali zdravje ljudi, živali ter premoženje, povzročijo škodo na kulturni dediščini in okolju v takšnem obsegu, da je za njihov nadzor in obvladovanje potrebno uporabiti posebne ukrepe, sile in sredstva, ker ukrepi rednih dejavnosti, sile in sredstva ne zadostujejo.

ZRAČNI PROMET je gibanje zrakoplovov po zraku (let) in po letališčih in vzletiščih.

ZRAKOPLOV je vsaka naprava, ki se lahko obdrži v atmosferi, zaradi reakcije zraka, razen reakcije zraka na zemeljsko površino.

5.2 RAZLAGA OKRAJŠAV

CAA	Javna Agencija Republike Slovenije za civilno letalstvo
CZ	Civilna zaščita
CZ RS	Civilna zaščita Republike Slovenije
GRS	Gorsko reševalna služba
GZ	Gasilska zveza
ICAO	Mednarodna organizacija civilnega letalstva (International Civil Aviation Organization)
KZPS d.o.o.	Kontrola zračnega prometa Slovenije d.o.o.

MO	Ministrstvo za obrambo
MZO	Mesto zdravstvene oskrbe
OKC	Operativno komunikacijski center
OZ	Območno združenje
PGD	Prostovoljno gasilsko društvo
PU	Policijska uprava
ReCO	Regijski center za obveščanje
RKB	Radiološka, kemična in biološka
RS	Republika Slovenija
SV	Slovenska vojska
UKC	Univerzitetni klinični center
URSZR	Uprava Republike Slovenije za zaščito in reševanje
ZIR	Zaščita in reševanje
ZRP	Zaščita, reševanje in pomoč

6 SEZNAM PRILOG IN DODATKOV

6.1 PRILOGE

P – 1	Podatki o poveljniku, namestniku poveljnika in članih štaba civilne zaščite
P – 7	Pregled javnih in drugih služb, ki opravljajo dejavnosti pomembne za ZiR
P – 10	Pregled gradbenih organizacij
P – 11	Pregled gasilskih enot s podatki o poveljnikih in namestnikih poveljnikov
P – 12	Pregled gasilskih enot širšega pomena in njihovih pooblastil s podatki o poveljnikih in namestnikih poveljnikov
P – 15	Podatki o odgovornih osebah, ki se jih obvešča o nesreči
P – 17	Seznam prejemnikov informativnega biltena
P – 18	Seznam medijev, ki bodo posredovali obvestilo o izvedenem alarmiranju in napotke za izvajanje zaščitnih ukrepov
P – 20	Pregled sprejemališč za evakuirane prebivalce
P – 21	Pregled objektov, kjer je možna začasna nastanitev ogroženih prebivalcev in njihove zmogljivosti, ter lokacije primerne za postavitev zasilnih prebivališč
P – 22	Pregled organizacij, ki zagotavljajo prehrano
P – 23	Pregled lokacij načrtovanih za potrebe zaščite in reševanja v občinskih prostorskih aktih
P – 24	Pregled enot, služb in drugih operativnih sestavov društev in drugih nevladnih organizacij, ki sodelujejo pri reševanju
P – 25	Pregled humanitarnih (človekoljubnih) organizacij, ki sodelujejo pri oskrbi prebivalcev
P – 26	Pregled centrov za socialno delo
P – 27	Pregled zdravstvenih domov, zdravstvenih postaj in reševalnih postaj
P – 28	Pregled splošnih in specialističnih bolnišnic
P – 31	Pregled kulturne dediščine

6.2 SEZNAM POSEBNIH PRILOG

P – 1300	Evidenčni list o vzdrževanju načrta
P – 1301	Ocena ogroženosti v Občini Radlje ob Dravi ob nesreči zrakoplova

6.3 DODATKI

D – 6	Navodilo za izvajanje psihološke pomoči
D – 7	Navodilo prebivalcem za ravnanje ob nesreči
D – 9	Zaščitni ukrep evakuacija - priporočilo
D – 19	Vzorec sklepa o aktiviranju načrta ZiR ob nesreči
D – 20	Vzorec sklepa o preklicu izvajanja zaščitnih ukrepov in nalog ZRP

6.4 SEZNAM POSEBNIH DODATKOV

D - 1300	Obveščanje občanov ob letalski nesreči
D – 1301	Navodilo potnikom ob letalski nesreči