



Občina Radlje ob Dravi
Mariborska cesta 7, 2360 Radlje ob Dravi

Številka: 842-0003/2021-1/8

Datum: 18. 5. 2021

DELNI OBČINSKI NAČRT ZAŠČITE IN REŠEVANJA OB POTRESU V OBČINI RADLJE OB DRAVI

Verzija 1.0

	Organ	Datum	Podpis odgovorne osebe
Izdelal/skrbnik	Občina Radlje ob Dravi Darinka Švajger		
Odobril	Poveljnik CZ Občine Radlje ob Dravi Bogdan Ladinik		
Sprejel	Župan Občine Radlje ob Dravi mag. Alan Bukovnik		

KAZALO

1 POTRES 3	
1.1 UVOD	3
1.2. POTRESNA OGROŽENOST OBČINE RADLJE OB DRAVI	3
1.3. OBSEG NAČRTOVANJA.....	6
1.4 UPORABA NAČRTA.....	6
2 SILE, SREDSTVA IN VIRI ZA IZVAJANJE NAČRTA.....	7
2.1 PREGLED OGRANOV, KI SODELUJEJO PRI IZVEDBI NALOG ZRP V OBČINI.....	7
2.2 MATERIALNO - TEHNIČNA SREDSTVA ZA IZVAJANJE NAČRTA.....	8
2.3 PREDVIDENA FINANČNA SREDSTVA ZA IZVAJANJE NAČRTA.....	8
3 OBVEŠČANJE.....	9
3.1 OBVEŠČANJE O POTRESU	9
3.1.1 Obveščanje pristojnih organov in služb na občinski ravni.....	9
3.1.2 Obveščanje prebivalcev na prizadetem območju	10
3.1.3 Obveščanje splošne javnosti.....	11
4 ZAGOTAVLJANJE POMOČI V MATERIALNIH IN FINANČNIH SREDSTVIH	13
5 ZAŠČITNI UKREPI TER NALOGE ZAŠČITE, REŠEVANJA IN POMOČI.....	14
5.1 ZAŠČITNI UKREPI	14
5.1.1 Prostorski, urbanistični, gradbeni in drugi tehnični ukrepi (ocena poškodovanosti objektov).....	14
5.1.2 Evakuacija	17
5.1.3 Sprejem in oskrba ogroženih prebivalcev.....	19
5.1.4 Radiološka, kemijska in biološka zaščita.....	20
5.1.5 Zaščita kulturne dediščine.....	21
5.2 NALOGE ZAŠČITE, REŠEVANJA IN POMOČI	22
5.2.1 Prva pomoč in nujna medicinska pomoč.....	22
5.2.2 Prva veterinarska pomoč	24
5.2.3 Reševanje iz ruševin.....	25
5.2.4 Gašenje in reševanje ob požarih.....	26
5.2.5 Iskanje pogrešanih oseb	27
5.2.6 Zagotavljanje osnovnih pogojev za življenje.....	27
6 OSEBNA IN VZAJEMNA ZAŠČITA.....	28
7 RAZLAGA POJMOV IN OKRAJŠAV.....	29
7.1 POMEN POJMOV.....	29
7.2 RAZLAGA OKRAJŠAV	29
8 SEZNAM PRILOG IN DODATKOV	31
8.1 SKUPNE PRILOGE	31
8.2 POSEBNE PRILOGE.....	31
8.3 SKUPNI DODATKI.....	32

1 POTRES

1.1 UVOD

Delni občinski načrt zaščite in reševanja ob potresu v Občini Radlje ob Dravi, verzija 1.0 je izdelan na podlagi Zakona o varstvu pred naravnimi in drugimi nesrečami (Uradni list RS, št. 51/06-UPB-1, 97/10 in 21/18-ZNOrg), Uredbe o vsebini in izdelavi načrtov zaščite in reševanja (Uradni list RS, št. 24/12, 78/16 in 26/19), Uredbe o organiziranju, opremljanju in usposabljanju sil za zaščito, reševanje in pomoč (Uradni list RS, št. 92/07, 54/09, 23/11 in 27/16) in temelji na Oceni ogroženosti v Občini Radlje ob Dravi zaradi potresov.

Delni občinski načrt zaščite in reševanja ob potresu v Občini Radlje ob Dravi, verzija 1.0 je usklajen z Delnim regijskim načrtom zaščite in reševanja ob potresu v Koroški, verzija 2.0, ki je bil ažuriran v maju 2021.

Iz kart temeljnega (državnega) in regijskega načrta, ki je podrobneje razdelan za območje Koroške regije, izhaja, da se Občina Radlje ob Dravi nahaja na območju VII stopnje EMS ter spada v 3. razred ogroženosti. Glede na to, da Občina Radlje ob Dravi spada v 3. razred ogroženosti, izdela del načrta zaščite in reševanja oziroma dokumente, v katerih se določita način obveščanja in zagotavljanje pomoči potresno prizadetim območjem v silah in sredstvih za ZRP ter se razdela izvajanje zaščitnih ukrepov in nalog ZRP.

1.2. POTRESNA OGROŽENOST OBČINE RADLJE OB DRAVI

Klasifikacijo potresa (po evropski potresni lestvici) in epicenter potresa določi Agencija RS za okolje, Urad za seizmologijo in geologijo.

- POTRES intenzitete do vključno V stopnje po evropski potresni lestvici EMS: ljudje zaznajo potres, ne povzroči pa poškodb na objektih. Urad za seizmologijo in geologijo dokumentira potres in obvesti javnost o vsakem potresu, ki ga s svojimi čutili lahko zaznajo prebivalci na območju RS.
- POTRES intenzitete VI ali VII stopnje po evropski potresni lestvici EMS: poškodbe na objektih.
- POTRES intenzitete VIII EMS ali višje stopnje po evropski potresni lestvici EMS: poškodbe in mogoče smrtne žrtve pri ljudeh, močne poškodbe ali rušenje objektov.

Preglednica 1: Kratka oblika evropske potresne lestvice predstavlja zelo poenostavljen in posplošen pregled lestvice. Uporabljamo jo za izobraževalne namene. Opomba: kratka oblika lestvice ne zadostuje za natančno opredelitev intenzitet (vir: Gruenthal, ur., 1998).

EMS-98	Naziv	Značilni učinki (povzeto)
I	Nezaznaven	Ljudje ga ne zaznajo.
I I	Komaj zaznaven	V hišah ga čutijo redki posamezniki v mirovanju.
I I	Šibek	V zaprtih prostorih ga čutijo posamezniki. Mirujoči čutijo zibanje ali rahlo tresenje.
I V	Zmeren	V zaprtih prostorih ga čutijo mnogi, na prostem pa redki posamezniki. Posamezniki se zbudijo. Okna in vrata zaropotajo, posode zažvenketajo.
V	Močan	V zaprtih prostorih ga čuti večina, na prostem pa posamezniki. Mnogi se zbudijo. Posamezniki se prestrašijo. Ljudje čutijo tresenje celotne stavbe. Viseči predmeti vidno zanihajo. Majhni predmeti se premaknejo.
V I	Z manjšimi poškodbami	Mnogi ljudje se prestrašijo in zbežijo na prosto. Nekateri predmeti padejo na tla. Mnoge stavbe utrpijo manjše nekonstrukcijske poškodbe (lasaste razpoke, odpadanje
V II	Z zmernimi poškodbami	Večina ljudi se prestraši in zbeži na prosto. Stabilno pohištvo se premakne iz svoje lege in številni predmeti padejo s polic. Mnoge dobro grajene navadne stavbe so zmerno poškodovane: majhne razpoke v stenah, odpadanje ometa, odpadanje delov dimnikov; na starejših stavbah se lahko pojavijo velike razpoke v stenah in se porušijo predelne
V III	Z močnimi poškodbami	Mnogi ljudje s težavo lovijo ravnotežje. Pojavijo se velike razpoke na stenah mnogih stavb. Pri posameznih dobro grajenih navadnih stavbah se porušijo stene, slabo grajene
I X	Rušilen	Splošna panika. Mnogi slabo grajeni objekti se porušijo. Tudi dobro grajene navadne stavbe so zelo močno poškodovane: porušitve sten in delne porušitve stavb.
X	Zelo rušilen	Mnogo navadnih dobro zgrajenih stavb se poruši.
X I	Uničujoč	Večina navadnih dobro zgrajenih stavb se poruši, uničene so celo nekatere stavbe z dobro potresno odporno
X II	Popolnoma uničujoč	Skoraj vse stavbe so uničene.

Barvna legenda:

zelena	ni učinkov
rumena	intenziteta se določa na podlagi učinkov na ljudi in predmete
rdeča	intenziteta se določa na podlagi učinkov na stavbe (poškodbe), ljudi in predmete

Iz kart temeljnega načrta in regijskega načrta, ki je podrobneje razdelan za območje Koroške regije, izhaja, da se Občina Radlje ob Dravi nahaja na območju VII stopnje EMS ter spada v 3. razred ogroženosti. Doslej takšnega potresa na območju Radlje ob Dravi še ni bilo.

Preglednica 2: Razredi ogroženosti

Razredi ogroženosti
1.
2.
3.
4.
5.

Preglednica 3 : Kriteriji za uvrstitev občin v razrede ogroženosti ob potresu

1. razred ogroženost	2. razred ogroženost	3. razred ogroženost	4. razred ogroženost	5. razred ogroženosti
Vsi prebivalci občine na območju V po EMS ali manj	Vsi prebivalci občine na območju VI po EMS	Vsi prebivalci ali del prebivalcev občine na območju VII po EMS in nič prebivalcev na območju VIII po EMS	Vsi prebivalci ali del prebivalcev občine (vendar manj kot 9000) na območju VIII po EMS ali več	Vsi prebivalci ali del prebivalcev občine (vendar več kot 9000) na območju VIII po EMS ali več

Preglednica 4: Razvrstitev občine v razred ogroženosti ob potresu in število prebivalcev občine, ki živijo na območjih posamezne potresne intenzitete

OBČINA	ŠTEVILO PREBIVALCEV				RAZRED OGROŽENOSTI OBČINE
	Območje VI po EMS	Območje VII po EMS	Območje VIII po EMS	SKUPNO število prebivalcev	
SKUPAJ		70.784		70.784	3
Radlje ob Dravi		6016		6016	3

V Občini Radlje ob Dravi so predvsem ranljive starejše stavbe (Samostan Dominikank, dvorec) in pa stavbe, ki niso protipotresno grajene.

Gostota naseljenosti je največja v Radljah ob Dravi, Vuhredu, Remšniku. V teh krajih se nahajajo šole in vrtci.

Dodatno težavo predstavljajo skale samice na pobočju starega gradu, ki bi se ob potresni dejavnosti sprožale, povzročale smrtne žrtve in dodatno materialno škodo.

1.3. OBSEG NAČRTOVANJA

Delni občinski načrt zaščite in reševanja ob potresu v Občini Radlje ob Dravi je izdelan za primer močnejšega potresa in je usklajen z Regijskim načrtom zaščite in reševanja ob potresu v Koroški regiji ter državnim načrtom ob potresu, kot temeljnim načrtom.

Občina Radlje ob Dravi, ki spada v razred ogroženosti 3 (velika stopnja ogroženosti), izdela **del načrta zaščite in reševanja oziroma dokumente**, v katerih se določita način obveščanja in zagotavljanje pomoči potresno prizadetim območjem v silah in sredstvih za ZRP ter se razdela izvajanje zaščitnih ukrepov in nalog ZRP.

1.4 UPORABA NAČRTA

Delni občinski načrt ZIR ob potresu v Občini Radlje ob Dravi, verzija 1.0 se aktivira, ko pride do potresa intenzitete VII stopnje EMS na območju Občine Radlje ob Dravi.

Odločitev o aktiviranju delnega občinskega načrta sprejme s sklepom poveljnik CZ Občine Radlje ob Dravi oziroma njegov namestnik.

P – 800	Evidenčni list o vzdrževanju načrta
P – 801	Ocena ogroženosti Občine Radlje ob Dravi zaradi potresov
D – 19	Vzorec sklepa o aktiviranju načrta ZiR ob nesreči
D – 20	Vzorec sklepa o preklicu izvajanja zaščitnih ukrepov in nalog ZRP

2 SILE, SREDSTVA IN VIRI ZA IZVAJANJE NAČRTA

2.1 PREGLED OGRANOV, KI SODELUJEJO PRI IZVEDBI NALOG ZRP V OBČINI

2.1.1 SILE ZA ZAŠČITO, REŠEVANJE IN POMOČ

➤ ORGANI VODENJA OBČINSKE UPRAVE

- župan,
- direktorica občinske uprave,
- vodja Urada župana, za finance in proračun in
- vodja Urada za splošne zadeve in razvoj.

P – 2	Podatki o odgovornih osebah v občini
-------	--------------------------------------

Organi CZ:

- poveljnik CZ Občine Radlje ob Dravi,
- namestnik poveljnika CZ Občine Radlje ob Dravi,
- Štab CZ Občine Radlje ob Dravi,
- Poverjeniki in namestniki poverjenikov,
- Ekipa za podporo,
- Enota za prvo pomoč,
- Tehnično – reševalna enota.

P – 1	Podatki o poveljniku, namestniku poveljnika in članih štaba civilne zaščite
P – 4	Podatki o organih, službah in enotah CZ

Gasilski enoti:

- PGD Radlje ob Dravi in
- PGD Vuhred.

P – 12	Pregled gasilskih enot in njihovih pooblastil s podatki o poveljnikih in namestnikih poveljnikov
--------	--

Enote in službe, ki jih organizirajo državni organi so:

- Zdravstveni dom Radlje ob Dravi
- Splošna bolnišnica Slovenj Gradec,
- Veterinarska postaja Radlje ob Dravi in
- CSD Koroške, Enota Radlje ob Dravi.

Enote ter službe društev in drugih nevladnih organizacij:

Prostovoljske in humanitarne organizacije, ki se glede na poslanstvo in razpoložljivost prostovoljcev in materialnih sredstev vključijo v izvajanje nalog pomoči in oskrbe prebivalcev ob naravnih in drugih nesrečah v dogovoru z Občino Radlje ob Dravi:

- Javno podjetje Kanalizacija in čistilna naprava Radlje d.o.o.
- Komora d.o.o.
- RKS OZ Radlje ob Dravi,
- Javni zavod ŠKTM za šport, kulturo, turizem in mladino Radlje ob Dravi,
- Gorska reševalna služba Maribor, Enota Radlje ob Dravi,
- Avtoprevoznništvo Jože Topler s.p..

Za pripravljenost, opremljenost in usposobljenost enot so zadolženi ustanovitelji. Obveznosti ustanoviteljev so opredeljene v merilih za organiziranje, usposabljanje in opremljanje in v pogodbah o sofinanciranju za ukrepanje ob nesrečah, za tiste, ki jih sklepajo.

P – 24	Pregled enot, služb in drugih operativnih sestavov društev ter in drugih nevladnih organizacij, ki sodelujejo pri reševanju
P – 26	Pregled centrov za socialno delo
P – 27	Pregled zdravstvenih domov, zdravstvenih postaj in reševalnih postaj
P – 28	Pregled splošnih in specialističnih bolnišnic
P – 29	Pregled veterinarskih organizacij

Za pripravljenost, opremljenost in usposobljenost enot so zadolženi ustanovitelji.

2.2 MATERIALNO - TEHNIČNA SREDSTVA ZA IZVAJANJE NAČRTA

Materialno-tehnična sredstva sestavljajo:

- zaščitno in reševalno opremo ter orodje (sredstva za osebno in skupinsko zaščito, oprema, vozila ter tehnična in druga sredstva, ki jih potrebujejo strokovnjaki, reševalne enote, službe in reševalci),
- materialna sredstva za ZRP iz državnih rezerv,
- drugo.

P – 6	Pregled osebne in skupne opreme ter sredstev pripadnikov enot za zaščito, reševanje in pomoč
-------	--

2.3 PREDVIDENA FINANČNA SREDSTVA ZA IZVAJANJE NAČRTA

Finančna sredstva se načrtujejo za dve vrsti stroškov:

- redni stroški (stroški usposabljanj, nakupa in vzdrževanja opreme, vaj, drugi redni stroški); ti stroški se krijejo iz proračuna Občine Radlje ob Dravi,
- stroški v primeru nesreče - stroški operativnega delovanja (povračilo stroškov za aktivirane pripadnike CZ in pripadnikov drugih enot, zavarovanje) in materialni stroški (npr. stroški namestitve prebivalcev...),ti stroški se krijejo iz sredstev Občina Radlje ob Dravi,
- za večja finančna sredstva po potrebi odloča župan oziroma Občinski svet.

D – 1	Načrtovana finančna sredstva za izvajanje načrta ZIR
-------	--

3 OBVEŠČANJE

3.1 OBVEŠČANJE O POTRESU

Opazovanje potresne dejavnosti na območju Koroške regije izvaja ARSO – Urad za seizmologijo in geologijo s stalnim spremljanjem in proučevanjem potresne dejavnosti.

Ob potresu intenzitete VI EMS ali višje stopnje vzpostavi ARSO – Urad za seizmologijo in geologijo lokalno mrežo prenosnih terenskih opazovalnic za spremljanje popotresnih sunkov.

Opazovanje potresne dejavnosti obsega spremljanje potresne dejavnosti ter posredovanje podatkov in analiz organom in službam, pristojnim za ukrepanje. Prve preverjene podatke o potresu na območju Koroške regije lahko ARSO – Urad za seizmologijo in geologijo pripravi v 15 minutah oziroma najpozneje v eni uri po potresu.

ReCO Slovenj Gradec o potresu intenzitete VII stopnje EMS obvesti Občino Radlje ob Dravi.

Prvo obvestilo o potresu vsebuje podatke o:

- času nastanka potresa,
- nadžarišču potresa,
- magnitudi potresa,
- preliminarno ocenjeni intenziteti potresa po evropski potresni lestvici EMS,
- območju, ki ga je prizadel potres.

3.1.1 Obveščanje pristojnih organov in služb na občinski ravni

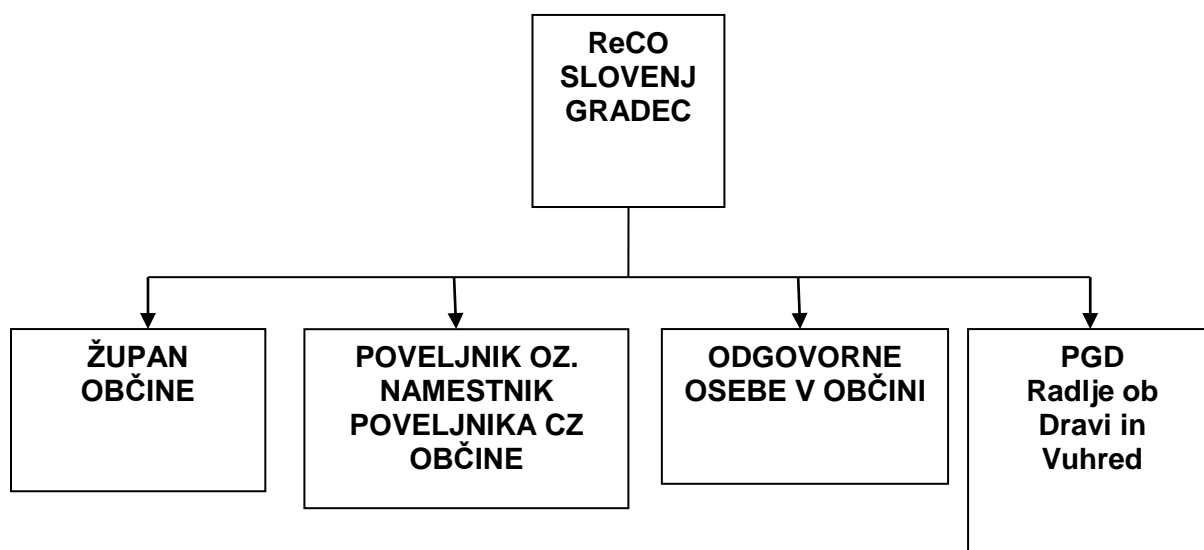
Center za obveščanje Republike Slovenije (CORS) posreduje ReCO Slovenj Gradec uradno informacijo o moči potresa in mestu epicentra potresa.

ReCO Slovenj Gradec o potresu intenzitete VII stopnje EMS obvesti Občino Radlje ob Dravi:

- župana občine,
- poveljnika CZ oz. namestnik poveljnika CZ,
- osebe, ki so določene za sprejem obvestila ReCO o nesreči v občini (v skladu z načrti obveščanja in aktiviranja lokalne skupnosti).
- odgovorne osebe v občini in
- Prostovoljno gasilsko društvo Radlje ob Dravi in
- Prostovoljno društvo Vuhred.

ReCO Slovenj Gradec ob potresu obvešča pristojne osebe po seznamu. Obvesti le prvo določeno pristojno osebo oziroma prvo dosegljivo osebo na seznamu

Po pridobljenih preverjenih podatkih o potresu ReCO Slovenj Gradec obvešča vse pristojne organe po shemi 1.



Shema 1: Shema obveščanja pristojnih organov ob potresu

ARSO – Urad za seizmologijo in geologijo objavlja podatke o potresu in njegovih značilnostih na svoji spletni strani www.arso.gov.si.

Po potresu, Občina Radlje ob Dravi takoj, ko je mogoče v ReCO Slovenj Gradec na posebnem obrazcu poroča:

- o prvih posledicah potresa,
- o njegovem obsegu,
- številu poškodovanih in mrtvih ljudi in živali,
- porušeni objektih,
- poškodovani infrastrukturi ter
- o verižnih nesrečah, ki so nastale kot posledica potresa.

P – 15	Podatki o odgovornih osebah, ki se jih obvešča o nesreči
D - 2	Načrt občine za zagotovitev prostorskih in drugih pogojev za delo poveljnika CZ občine in Štaba CZ Občine Radlje ob Dravi

3.1.2 Obveščanje prebivalcev na prizadetem območju

Obveščanje prebivalcev na prizadetem območju mora biti usklajeno z obveščanje splošne javnosti.

Za obveščanje prebivalcev o pretečih nevarnostih ali o zaščitno reševalnih aktivnostih se uporabljajo sledeči načini obveščanja:

- obveščanje preko Radia 1,
- obveščanje preko informativnega glasila občine – Novičke Občine Radlje ob Dravi,

- obveščanje preko kableske televizije (KTV) ter preko internih kabelskih programov posameznih naselij,
- obveščanje s pomočjo mobilne razglasne postaje z avtomobili se vrši neposredno na ogroženih območjih (vozila prostovoljnega društva),
- obveščanje preko Teleteksta TV Slovenija,
- obveščanje preko internetnih strani URSZR; <http://www.sos112.si>
- obveščanje s pomočjo pisnih obvestil in plakatov.

Štab CZ Občine Radlje ob Dravi ob nesreči organizira svoje delo na sedežu občine, Mariborska cesta 7, 2360 Radlje ob Dravi.

Ob potresu intenzitete VII stopnje EMS lahko Občina Radlje ob Dravi s pomočjo Izpostave URSZR organizira informacijski center, v katerem se združuje dejavnost socialnih služb, humanitarnih organizacij, poizvedovalne službe, službe za ZRP ter drugih služb javnega pomena in prek sredstev javnega obveščanja.

V čim krajšem času po potresu objavijo posebno telefonsko številko informacijskega centra, na katerih svojci domnevnih žrtev potresa lahko dobijo prve informacije o:

- posledicah potresa (materialni škodi, poškodovanih, pogrešanih, evakuiranih, mrtvih, porušenih/delno porušenih objektih),
- vplivu potresa na prebivalce in okolje,
- pomoči, ki jo lahko pričakujejo,
- ukrepov za omilitev posledic potresa,
- izvajanju osebne in vzajemne zaščite,
- sodelovanju pri izvajanju zaščitnih ukrepov,
- o oceni poškodovanosti objektov in primernosti za bivanje.

D – 5	Priporočilo o organiziranju in delovanju informacijskega centra
P – 18	Seznam medijev, ki bodo posredovali obvestilo o izvedenem alarmiranju in napotke za izvajanje zaščitnih ukrepov

3.1.3 Obveščanje splošne javnosti

Ljudje, ki živijo na območjih, izpostavljenih potresnemu tveganju, morajo biti seznanjeni s potresno nevarnostjo. Javnost mora biti o nesreči pravočasno in korektno obveščena, tako o obsegu nesreče in njenih posledicah kot tudi o aktivnostih za odpravo posledic.

Prvo sporočilo za javnost in vsa nadaljnja sporočila o potresu oblikuje in jih posreduje v objavo ARSO – Urad za seizmologijo in geologijo.

Obveščanje javnosti ob nesrečah poteka v medijih, ki so po 25. členu Zakona o medijih (Ur. RS, št. 35/2001) in zakona o varstvu pred naravnimi in drugimi nesrečami dolžni na zahtevo pristojnih organov, javnih podjetij in zavodov brez odlašanja brezplačno objaviti nujno sporočilo v zvezi z resno ogroženostjo življenja, zdravja ali premoženja ljudi, kulturne in naravne dediščine ter varnosti države.

V takih primerih se sporočilo najprej pošlje za takojšnjo objavo naslednjim občilom:

- Radio 1
- Koroški radio ter
- regionalni mediji.

Lokalnim sredstvom obveščanja podatke posreduje Občina Radlje ob Dravi.

P - 18	Seznam medijev, ki bodo posredovali obvestilo o izvedenem alarmiranju in napotke za izvajanje zaščitnih ukrepov
D – 8	Navodilo za obveščanje ob nesreči

4 ZAGOTAVLJANJE POMOČI V MATERIALNIH IN FINANČNIH SREDSTVIH

Poveljnik CZ občine ali njegov namestnik, vodja intervencijskih enot in služb presodi in zaprosi po materialnih in finančnih sredstvih Poveljnika CZ za Koroško oziroma njegovega namestnika.

O uporabi sredstev iz rezerv za primer naravnih in drugih nesreč odloča poveljnik CZ Občine Radlje ob Dravi ali njegov namestnik.

Materialna pomoč občine pri odpravljanju posledic potresa obsega:

- pomoč v sredstvih (polivinil) za pokrivanje strehe,
- zagotavljanje zaščitne in reševalne opreme,
- zagotavljanje posebne opreme, ki je na prizadetem območju ni mogoče dobiti ali je primanjkuje (gradbena mehanizacija, električni agregat,..).
- pomoč v hrani, pitni vodi, zdravilih, obleki, obutvi ipd.,
- pomoč v sredstvih za začasno nastanitev in oskrbo ljudi, ki so ostali brez strehe.

Če Občina Radlje ob Dravi ne more obvladati posledic nesreče z lastnimi silami, pošlje prošnjo za pomoč poveljniku Civilne zaščite za Koroško oziroma njegovemu namestniku.

5 ZAŠČITNI UKREPI TER NALOGE ZAŠČITE, REŠEVANJA IN POMOČI

5.1 ZAŠČITNI UKREPI

5.1.1 Prostorski, urbanistični, gradbeni in drugi tehnični ukrepi (ocena poškodovanosti objektov)

Po potresu je pomembno, da se čim prej ugotovi, koliko je poškodovanih objektov (stavb in gradbeno-inženirskih objektov), ki jih je s preprostimi ukrepi mogoče hitro sanirati ali utrditi, koliko objektov je porušenih ali tako močno poškodovanih, da jih ni mogoče popraviti, ter koliko je prebivalcev, ki jim je treba zagotoviti začasno prebivališče.

Za učinkovito delovanje takoj po potresu sta posebnega pomena poznavanje potresne odpornosti in ranljivosti ter ugotavljanje poškodovanosti in uporabnosti tistih objektov, v katerih se načrtujejo:

- dejavnosti civilne zaščite (gasilska domova – PGD Radlje ob Dravi, PGD Vuhred),
- reševalne in zdravstvene dejavnosti (Zdravstveni dom Radlje ob Dravi, Splošna bolnišnica Slovenj Gradec),
- vseh tistih rezervnih objektov, v katerih bi te dejavnosti lahko potekale zaradi povečanja potreb (Osnovna šola Radlje ob Dravi s podružnicama na Remšniku in v Vuhredu),
- prav tako je treba ugotoviti stanje komunalne infrastrukture in takoj začeti popravilo električnih napeljav in transformatorjev, telefonskega omrežja, vodovodov (Javno komunalno podjetje Radlje ob Dravi d.o.o., Elektro Celje d.d., Catv Radlje d.o.o., Telekom d.d.),
- ugotoviti je treba stanje prometnic ter očistiti ruševine z ulic, podpreti ali popraviti poškodovane mostove in urediti obvoze (Javno podjetje Kanalizacija in čistilna naprava Radlje d.o.o.).

Zaradi učinkovitega ukrepanja po potresu je treba čim prej pripraviti oceno poškodovanosti in uporabnosti objektov. Na podlagi teh ocen se pridobijo podatki o potrebni količini šotorov, prikolic in montažnih hiš za začasno nastanitev prebivalstva. Na podlagi ugotovitev je treba čim prej narediti načrt:

- nujnih rušenj in odstranitvev objektov ali delov objektov, ki grozijo s poružitvijo, in odstranitvev razrahljanih ruševin,
- določitve in ureditve lokacij za postavitve začasnih prebivališč,
- odvoza ruševin,
- zmanjšanja ali odstranitve težkih obtežb,
- začasnega odranja in podpiranja objektov,
- vodoravnega opiranja,
- vgrajevanja vezi, podpornih zidov, polnilnih elementov in zunanjih podpornih elementov.

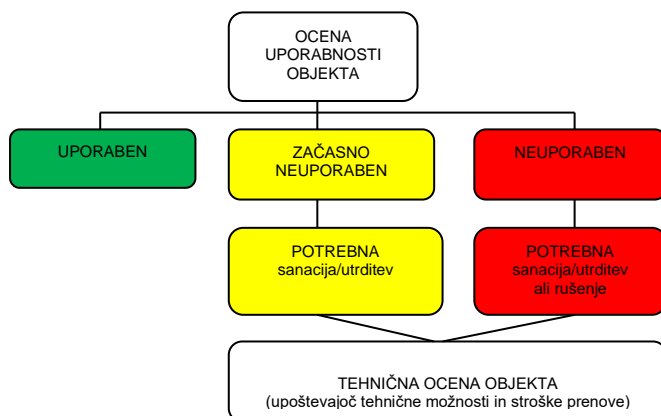
Ugotavljanje poškodovanosti in uporabnosti objektov zahteva usklajeno delovanje večjega števila strokovno usposobljenih ekip, ki jih sestavljajo gradbeni inženirji in tehniki ali arhitekti ter lokalni vodniki, ki poznajo razmere na terenu.

Prva ocena poškodovanosti in uporabnosti objektov mora biti izdelana že v nekaj dneh po potresu, odvisno od obsega posledic. Njen namen je zagotoviti kar najhitrejšo oceno o

potrebni pomoči ter opozoriti prebivalce na nevarnosti, ki jih predstavljajo poškodovani objekti. Pri ocenjevanju poškodovanosti in uporabnosti objektov poteka sodelovanje s komisijo za oceno škode. Objekti se na podlagi pregleda, ki ga opravijo omenjene strokovne ekipe, označijo in razvrstijo na:

Barva	Klasifikacija	Opis stanja
→	uporaben objekt,	Objekt je, razen na območjih, ki so zaradi lokalnih nevarnosti posebej označena kot nevarna, varen za uporabo.
→	začasno neuporaben objekt	Objekt, ki ga je potres tako poškodoval, da bi ga utegnil močnejši naknadni popotresni sunek uničiti. Stavbe ni dovoljeno uporabljati, dokler se s tako imenovano tehnično oceno ne izdela dokončne ocene stanja. Vstop je dovoljen le na lastno odgovornost in samo za časovno omejeno obdobje.
→	neuporaben objekt	Objekt je zelo hudo poškodovan, obstaja nevarnost delne ali popolne porušitve. Takoj je treba zagotoviti varnostne ukrepe. Vstop brez posebnega pooblastila je strogo prepovedan. Oznaka ne pomeni obveznega rušenja.

Pri izdelavi ocene uporabnosti objekta imajo prednost stavbe, katerih delovanje je pomembno za ZRP. Pristop k izdelavi ocene uporabnosti stavbe temelji na vnaprej pripravljenem in delno predizpolnjenem vprašalniku. Vsi pristopi temeljijo na vizualnem pregledu, poškodovanost in uporabnost stavb pa se ocenjujeta komisijsko, uporablja se enofazni pristop k ocenjevanju uporabnosti stavb po potresu.



Slika 1: Enofazni pristop k ocenjevanju uporabnosti stavb po potresu

V procesu obnove je treba za vse začasno neuporabne in neuporabne objekte izdelati tako imenovano tehnično oceno objekta, v kateri je treba ovrednotiti tehnične možnosti za sanacijo oziroma utrditev in stroške prenove ali rušenja.

Prostorski, urbanistični, gradbeni in drugi tehnični ukrepi se uveljavljajo pri načrtovanju in urejanju prostora ter naselij in pri graditvi objektov z namenom, da se preprečijo oziroma zmanjšajo škodljivi vplivi potresa ter da se omogoči ZRP.

Med te ukrepe spadajo tudi:

- določitev in ureditev lokacij za postavitve začasnih prebivališč,
 - določitev in ureditev lokacij odlagališč za začasno odlaganje ruševin in drugih materialov,
 - zagotovitev površin za pokop večjega števila umrlih ljudi in poginulih živali,
 - določitev odlagališč posebnih odpadkov,
 - določitev in ureditev lokacij oziroma objektov za zbiranje in začasno skladiščenje nevarnih snovi iz gospodinjstev, industrije in drugih dejavnosti,
 - vzpostavitev komunikacij in določitev obhodnih poti.
-
- **Občina Radlje ob Dravi ima komisijo za ocenjevanje škode na objektih, vendar bi v vsakem primeru prosili regijo za strokovno pomoč, saj na območju občine nimamo ustreznih strokovnjakov. Tako sestavljene komisije bi z ogledi na krajih poškodb ugotovljale stopnjo poškodovanosti objektov in odredile ukrepe za preprečitev nadaljnjega rušenja. Pri organizaciji ocenjevanja, evidenci opravljenega dela ocenjevalcev, nadzoru dela ocenjevalcev, sodeluje regija, ki pripravi na osnovi občinskega zbirnika ocenjene škode regijski zbirnik ocenjene škode. V zbirniku mora komisija opredeliti katere objekte je mogoče hitro sanirati, katere zgradbe je potrebno porušiti.**
 - **Iz Ocene ogroženosti Občine Radlje ob Dravi izhaja, da je možen potres VII stopnje EMS stopnje, ob katerem bi bilo porušeni ali močno poškodovanih objektov do 10 %.**
 - **Iz tehnične ocene izhaja kako preprečiti nadaljnja rušenja s podporniki in gradbenimi posegi.**
 - **Objekti, kjer se načrtujejo dejavnosti CZ, reševalne ter zdravstvene dejavnosti, šola in vrtec so novejša zgradba in ne bi utrpeli večjih poškodb. Takšnih objektov je v občini 6.**
 - **V Občini Radlje ob Dravi so poleg individualnih stanovanjskih stavb tudi bloki, zato ocenjujemo, da bi bilo potrebno zagotoviti začasno prebivališče. Nekaj občanov bi se namestili pri sorodnikih, preostale pa bi brez težav namestili v nastanitvene objekte, v Športno hišo Radlje ob Dravi in v večnamenske dvorane.**
 - **Občina Radlje ob Dravi ima sprejet Odlok o razglasitvi nepremičnih kulturnih in zgodovinskih spomenikov na območju Občine Radlje ob Dravi (Medobčinski uradni vestnik, št. 21/95-169, 6/2006-93, 10/2014-178.**
 - **Leta 2014 smo skupaj z Zavodom za varstvo kulturne dediščine Slovenije OE Maribor, Koroškimi pokrajinskimi muzejem, Muzej Radlje ob Dravi označili 21 nepremičnih kulturnih spomenikov in pomembnejše kulturne dediščine.**
 - **Ob potresu je potrebno z Zavodom za varstvo kulturne dediščine Slovenije OE Maribor opraviti pregled stanja kulturne dediščine, dokumentirati poškodbe in pod njihovim nadzorom opraviti nujna varnostna in konzervatorska dela, kjer bi angažirali gradbena podjetja s katerimi imamo sklenjene pogodbe.**

- **Nadaljnja rušenja bi preprečevali z vgrajevanjem vezi, podpornih zidov, raznih gradbenih elementov in zunanjih podpornih elementov, začasnim odranjem in podpiranjem objektov, kjer bi angažirali gradbena podjetja s katerimi imamo sklenjene pogodbe.**

P – 10	Pregled gradbenih organizacij
P – 23	Pregled lokacij, načrtovanih za potrebe zaščite in reševanja v občinskih prostorskih aktih

5.1.2 Evakuacija

Evakuacija je organiziran umik prebivalcev z ogroženega na varnejše območje in se izvaja, če ni mogoče z drugimi ukrepi zagotoviti njihove varnosti. Evakuacijo lahko odredi župan Občine Radlje ob Dravi, v nujnih primerih pa tudi poveljnik CZ občine.

Prebivalci se ob potresu praviloma ne evakuirajo z območja, ki ga je prizadel potres; če je le mogoče, se uredijo nastanitvene zmogljivosti na prizadetem območju, čim bližje njihovim domovom.

Če vseh ni mogoče namestiti na lokacije v domači občini, se del prebivalcev evakuira v sosednje, neprizadete občine ali regije. Koordinacijo le-tega prevzame občina. Župan lahko izjemoma odredi, da morajo lastniki ali uporabniki stanovanjskih hiš in vikendov začasno sprejeti na stanovanje evakuirane prebivalce, če njihove nastanitve ni mogoče rešiti na drugačen način.

- **Zbirališča prebivalcev ob umiku iz zgradb bodo čim bližje njihovim domovom na varnem odprtem terenu, od koder jih bodo spremljali v sprejemališča pripadniki CZ ali humanitarnih organizacij, ki bodo imeli podatke o varnih in obhodnih poteh od štaba CZ.**
- **Evakuirance bi namestili v hostel Radlje ob Dravi, po potrebi pa še v Športno hišo Radlje ob Dravi, lovske kočice, večnamensko dvorano v Vuhredu in na Remšniku.**
- **Evakuacija lahko obsega tudi nujno preselitev živine in drugih domačih živali, kulturne dediščine ter dobrin, ki so nujne za življenje. Na prizadetem območju je potrebno poskrbeti tudi za nastanitvene zmogljivosti (hleve) in preskrbo za živino, načeloma čim bližje domovom lastnikov.**
- **Oskrba ogroženih prebivalcev zajema sprejem, nastanitev in oskrbo s hrano, pitno vodo, obleko in drugimi življenjskimi potrebščinami. Če se zaradi posledic nesreče prebivalci dalj časa ne morejo vrniti na svoje domove, se jih premesti v evakuacijske sprejemne centre oziroma poišče možnost za trajno nastanitev.**
- **Občina Radlje ob Dravi zagotovi prevozna sredstva za prevoz evakuiranih prebivalcev, ki se organizira z osebnimi avtomobili evakuiranih, vozili avtoprevoznikov in če bi bile potrebe še večje, se v prevoz vključi vozila gasilcev. V primeru, da občina le-teh ne more zagotoviti, ji pri zagotavljanju sredstev za prevoz pomaga Koroška regija.**

P – 20	Pregled sprejemališč za evakuirane prebivalce
P – 21	Pregled objektov, kjer je možna začasna namestitvev ogroženih prebivalcev,

	in njihove zmogljivosti ter lokacije, primerne za postavitve zasilnih prebivališč
D – 9	Zaščitni ukrep evakuacija - priporočilo

5.1.3 Sprejem in oskrba ogroženih prebivalcev

Sprejem in oskrba ogroženih ter prizadetih prebivalcev obsegata:

- evidentiranje ogroženih prebivalcev,
- urejanje sprejemališč,
- urejanje začasnih prebivališč (če je le mogoče prebivalce namestimo v zidane objekte oziroma v bivalnike, v nujnih primerih pa v šotore),
- nastanitev prebivalstva,
- oskrba z najnujnejšimi življenjskimi potrebščinami (pitno vodo, hrano, obleko, električno energijo, nujno zdravstveno oskrbo, psihološko pomočjo, obveščanjem in izobraževanjem šoloobveznih otrok),
- zbiranje in razdeljevanje humanitarne pomoči.

Začasno nastanitev odreja poveljnik CZ občine Radlje ob Dravi, za izvedbo poskrbi in usklajuje štab CZ občine ob pomoči poverjenikov, krajevnih skupnosti, gasilskih društev, humanitarnih organizacij in občanov v okviru sosedске pomoči.

Občina Radlje ob Dravi, če je le mogoče evakuirane prebivalce namesti v zidane objekte oz. bivalnike, v najnujnejših primerih tudi v šotore. V kolikor teh kapacitet občina nima, jih zagotavlja Koroška regija. Objekti za začasen sprejem evakuiranih prebivalcev morajo biti na območju, ki ga potres ni močnejše prizadel oziroma ni prizadel. V ta namen se lahko uporabljajo tudi večnamenski prostori, kot so športni objekti, dvorane in drugi.

Če potrebe po nastanitvi, oskrbi in zbiranju ter delitvi humanitarne ogroženih prebivalcev presegajo možnosti posamezne občine, pri tem pomaga regija z zagotavljanjem moštva ter opreme in sredstev iz državnih rezerv.

V Občini Radlje ob Dravi so za sprejem in oskrbo ogroženih prebivalcev zadolžene naslednje institucije ter organizacije:

- oskrbo s pitno vodo zagotavlja Javno komunalno podjetje Radlje ob Dravi d.o.o.,
- zdravstveno oskrbo ter nujno medicinsko pomoč Zdravstveni dom Radlje ob Dravi, ZRCK Ravne na Koroškem in Splošna bolnišnica Slovenj Gradec,
- psihološko pomoč Center za socialno delo Koroška, enota Radlje ob Dravi,
- izobraževanje šoloobveznih otrok zagotavljajo Osnovna šola Radlje ob Dravi,
- oskrbo s hrano pogodbeni izvajalci (Komora d.o.o.)
- zbiranje in razdeljevanje humanitarne pomoči (oblačila in ostala oprema) pa RKS OZ Radlje ob Dravi in Karitas.

O poteku sprejema in oskrbe ogroženega prebivalstva poročajo poveljniku CZ za Koroško.

P – 21	Pregled objektov, kjer je možna začasna nastanitev ogroženih prebivalcev in njihove zmogljivosti, ter lokacije primerne za postavitve zasilnih prebivališč
P – 22	Pregled organizacij, ki zagotavljajo prehrano
P – 25	Pregled humanitarnih (človekoljubnih) organizacij, ki sodelujejo pri oskrbi prebivalcev
P – 26	Pregled centrov za socialno delo
D – 11	Zaščitni ukrep Sprejem in oskrba ogroženih prebivalcev - priporočilo

5.1.4 Radiološka, kemijska in biološka zaščita

Ob potresu nastane tudi nevarnost, da zaradi poškodb na objektih in napravah, v katerih se proizvajajo, uporabljajo, hranijo ali prevažajo nevarne snovi, pride do nenadzorovanega uhajanja teh snovi v okolje. Na celotnem prizadetem območju je treba pooprrediti nadzor nad nevarnimi snovmi in ravnanjem z njimi. Potres lahko posredno povzroči tudi jedrsko in radiološko nesrečo. Radiološke nesreče se lahko zgodijo v sevalnih objektih (industrijski, raziskovalni in zdravstveni objekti z obsevalnimi napravami ali z radioaktivnimi snovmi in odlagališča z rudarsko ali hidrometalurško jalovino).

RKB-zaščita obsega:

- evidentiranje virov tveganja zaradi nevarnih snovi,
- izvidovanje nevarnih snovi v okolju (detekcija, identifikacija, dozimetrija, preprostejše analize),
- ugotavljanje in označevanje meja kontaminiranih območij,
- ugotavljanje prenehanja radiološke in kemijske nevarnosti,
- jemanje vzorcev za analize in preiskave,
- usmerjanje, usklajevanje in izvajanje zaščitnega ukrepa,
- dekontaminacija ljudi in opreme,
- zbiranje in odstranjevanje nevarnih snovi

RKB-zaščito organizirajo in pri izvajanju zaščitnega ukrepa sodelujejo gospodarske družbe, zavodi in druge organizacije, ki v svojem delovnem procesu uporabljajo, proizvajajo, prevažajo ali skladiščijo nevarne snovi, ter občina (skupaj z gasilsko enoto širšega pomena), na območju katere je sedež naštetih družb. Še posebej je zaradi velikih količin (uporaba v prometu in gospodinjstvih) treba izvajati nadzor nad iztekanjem nafte in naftnih derivatov. Po potresu je treba organizirati tudi zbiranje ter odstranjevanje različnih kemikalij, ki se uporabljajo v industriji, kmetijstvu in po gospodinjstvih.

Po potresu je treba organizirati tudi zbiranje ter odstranjevanje različnih kemikalij, ki se uporabljajo v industriji, kmetijstvu in po gospodinjstvih.

- **Na območju Občine Radlje ob Dravi nimamo objektov, ki bi terjali posebno pozornost z vidika varnosti. Štab CZ pa poskrbi s pomočjo gasilcev za pregled cistern za kurilno olje. Še posebej je treba zaradi velikih količin (uporaba v prometu, gospodinjstvih) nadzirati iztekanje nafte in naftnih derivatov ter preveriti stanje cistern za kurilno olje v individualnih zgradbah.**
- **Štab CZ občine nima enote RBK zaščite, saj na območju občine Radlje ob Dravi nimamo objektov kjer bi uporabljali, proizvajali ali skladiščili nevarne snovi. Če pa bi takšno enoto potrebovali bi zaprosili za pomoč poveljnika CZ za Koroško, da se vključi Regijski oddelek za RKB izvidovanje, ki izvaja dozimetrijo in izvidovanje ogroženih območij in daje smernice za izvajanje ukrepov RKB zaščite, označi kontaminirano zemljišče ter izvaja aktivnosti za preprečitev širjenja nevarne snovi v okolje.**
- **V kolikor bi prišlo do nesreče z nevarno snovjo je za intervencije ob morebitnih nesrečah na potresnem območju pristojno PGD Radlje ob Dravi.**
- **Ob pojavu večje onesnaženosti z nevarnimi snovmi, ko občina nima ustreznih strokovnih ekip, Poveljnik CZ občine zaprosi Poveljnika CZ za Koroško za pomoč.**

Za opravljanje zahtevnejših analiz in preiskav se zaprosi Poveljnika CZ za Koroško, da se vključi ekološki laboratorij z mobilno enoto (ELME) in mobilno enoto z ekološkim laboratorijem (MEEL) ter SV in njenimi zmogljivostmi.

P – 12	Pregled gasilskih enot širšega pomena in njihovih pooblastil s podatki o poveljnikih in namestnikih poveljnikov
P – 24	Pregled enot, služb in drugih operativnih sestavov društev in drugih nevladnih organizacij, ki sodelujejo pri reševanju

5.1.5 Zaščita kulturne dediščine

Ministrstvo, pristojno za kulturo, vodi register nepremične kulturne dediščine, ki je uradna zbirka podatkov o tej dediščini na območju Republike Slovenije. Podatki, relevantni za zaščito in reševanje dediščine ob potresu, so dostopni za pregledovanje na spletni strani spletni strani <https://gisportal.gov.si/evrd>. Podatki iz registra so javni. Prezem in uporaba digitalnih podatkov sta možna preko spletnih servisov in prenosa podatkov (shp format) na naslednjih povezavah:

- Prezem podatkov (shp)
- <https://podatki.gov.si/dataset/varstveni-rezimi-kulturne-dediscine-evrd>
- Spletni servisi:
- https://gisportal.gov.si/arcgis/rest/services/MK/Evrd_servis/MapServer
- https://gisportal.gov.si/arcgis/services/MK/Evrd_servis/MapServer/WMSServer?request=GetCapabilities&service=WMS
- https://gisportal.gov.si/arcgis/rest/services/MK/Evrd_servis/FeatureServer

Zaščita kulturne dediščine obsega ukrepe in aktivnosti, ki se izvedejo neposredno ob samem trajanju nesreče in po njej. Ne vključuje preventivnih ukrepov, ki jih morajo pristojni izvajati pred nesrečo in ne ukrepov za odpravo posledic škode. Priprave in zaščitne ukrepe izvajajo lastniki in uporabniki oziroma upravljavci kulturne dediščine, strokovna služba za varstvo kulturne dediščine, občine in država. Pri izvajanju zaščite kulturne dediščine ob potresu, če je treba, sodelujejo tudi ustrezne enote in službe CZ, gasilske enote ter druge sile za ZRP, če je tako predhodno usklajeno z lastniki in uporabniki oziroma upravljavci kulturne dediščine. Zaščita in reševanje kulturne dediščine vključuje tudi premestitev premične kulturne dediščine, če je to potrebno zaradi nevarnosti za uničenje kulturne dediščine.

Nepremična kulturna dediščina, ki je razglašena za kulturni spomenik, se označuje z znakom Haaške konvencije (slika 2).



Slika 2: Označevanje nepremičnih kulturnih spomenikov

Zavod za varstvo kulturne dediščine Maribor, v katerega pristojnost spada naravna in kulturna dediščina na območju Občine Radlje ob Dravi, mora v svojem načrtu opredeliti

objekte in ukrepe in naloge za zaščito in reševanje predmetov in objektov naravne in kulturne dediščine.

- **V Občini Radlje ob Dravi bi potres delno ogrozil evidentirane pomembnejše objekte kulturne dediščine v Radljah ob Dravi, Vuhredu, Remšniku in na Sv. Antonu na Pohorju.**
- **Občina nima na razpolago sredstev za takojšnja varnostna in nujna konzervatorska dela, zato bi za pomoč zaprosili regijo in državo.**

P 31 – Pregled kulturne dediščine

5.2 NALOGE ZAŠČITE, REŠEVANJA IN POMOČI

5.2.1 Prva pomoč in nujna medicinska pomoč

V okviru prve pomoči ob potresu intenzitete VI EMS ali višje stopnje EMS se izvajajo le najnujnejši ukrepi za ohranitev življenja in varovanje zdravja ljudi na prizadetem območju. Namen dajanja prve pomoči je, da poškodovani lahko čim prej in v kar najboljšem stanju pride do strokovne medicinske pomoči oziroma zdravljenja.

Naloge, ki jih izvajajo ekipe prve pomoči CZ, obsegajo:

- prva pomoč poškodovanim in obolelim,
- pomoč pri triaži,
- pomoč pri dekontaminaciji poškodovanih in obolelih,
- sodelovanje pri prevozu lažje poškodovanih in obolelih,
- sodelovanje pri negi poškodovanih in obolelih,
- sodelovanje pri izvajanju higiensko-epidemioloških ukrepov.

Pri izvajanju teh nalog po potrebi sodeluje tudi vojaška zdravstvena služba.

Nujno medicinsko pomoč (NMP) ob potresu izvajajo službe nujne medicinske pomoči, organizirane na primarni in sekundarni ravni zdravstvene dejavnosti skladno s smernicami za delovanje sistema nujne medicinske pomoči ob množičnih nesrečah.

Pred bolnišnični del ukrepov sistema NMP v množičnih nesrečah obsega štiri temeljne sklope:

- aktivnosti na poti do kraja nesreče,
- prihod na kraj nesreče,
- organizacijo službe NMP na kraju nesreče,
- prevoz pacientov v zdravstvene ustanove .

Ukrepanje na bolnišnični ravni temelji na izdelanem načrtu delovanja bolnišnice ob množični nesreči. Ukrepi so prilagojeni organizaciji in prostorom posamezne bolnišnice ter obsegajo:

- aktiviranje in vodenje bolnišnice ob množičnih nesrečah,
- sprejem in registracijo pacientov,
- triažo, reorganizacijo bolnišnice in prostorov
- primarno in bolnišnično oskrbo pacientov,
- tehnično, materialno in logistično podporo,
- sodelovanje z mediji in zagotavljanje varnosti.

Za potres intenzitete VII stopnje EMS sta značilni nenadnost in silovitost. Preživeli ob takšnem potresu praviloma doživijo hud stres in potrebujejo tudi psihološko pomoč, za katero po potresu poskrbijo različni strokovnjaki (psihologi, terapevti, duhovniki).

Prostovoljni reševalci, poklicni gasilci in zaposleni v centrih za obveščanje znotraj sistema varstva pred naravnimi in drugimi nesrečami so skladno s smernicami za psihološko pomoč reševalcem prav tako deležni takšne pomoči, če jo potrebujejo.

Ekipe za prvo pomoč Civilne zaščite v občinah se aktivirajo takrat, kadar zaradi velikega števila poškodovanih v rušilnem potresu pomoč rednih zdravstvenih služb ni zadostna. Sodelujejo pri nudenju prve pomoči in evakuaciji poškodovanih z mesta nesreče.

- **Obveščanje, prijava poškodb oziroma bolezní poteka preko informacijskega centra in odgovornega pripadnika štaba CZ, ki se vključuje v delo ekipe za prvo pomoč in odreja napotitev v zdravstveno ustanovo. Za poškodbe in bolezní lahko enota za prvo pomoč izve neposredno na terenu ali preko informacijskega centra, ki ga koordinira štab CZ.**
- **Ekipo prve pomoči organizirane v okviru PGD Radlje ob Dravi se aktivira takrat, kadar zaradi velikega števila poškodovanih v rušilnem potresu pomoč rednih zdravstvenih služb ni zadostna. Sodelujejo pri nudenju prve pomoči in evakuaciji poškodovanih z mesta nesreče.**
- **Prva (laična) pomoč, ki jo dajejo ekipe prve pomoči Civilne zaščite občine, poteka praviloma na terenu in poskrbi preko članov štaba, odgovorno za prvo pomoč o napotitvi v zdravstveno ustanovo.**
- **V primeru večjega števila poškodovanih, ekipe prve pomoči zaprosijo zdravstvene ustanove za pomoč. Medicinsko osebje na terenu ali v ustreznih zdravstvenih ustanovah (Zdravstveni dom Radlje ob Dravi) napoti naprej na nujno specialistično zdravstveno pomoč v splošne in specialistične bolnišnice (Splošna bolnišnica Slovenj Gradec). Prevoz opravlja Zdravstveno reševalni center Koroške, ki ga obvestimo preko ReCO Slovenj Gradec.**
- **Zdravniški pregled in triaža bosta potekala po načrtu delovanja zdravstvene ustanove. Ukrepanje na bolnišnični ravni (specialistična pomoč) temelji na izdelanem načrtu delovanja bolnišnice ob množični nesreči.**
- **Higienske in proti epidemične ukrepe izvajajo ekipa za prvo pomoč, pripadniki PGD Radlje ob Dravi, različne službe pod nadzorstvom zdravstvenega inšpektorata in pristojnih zavodov za zdravstveno varstvo (NIJZ, Območna enota Ravne na Koroškem, Zdravstveni inšpektorat RS, območna enota Dravograd).**
- **Oskrbo z zdravili, sanitetnim materialom in opremo zagotavlja član štaba CZ, ki je odgovoren za prvo pomoč.**

P – 27	Pregled zdravstvenih domov, zdravstvenih postaj in reševalnih postaj
P – 28	Pregled splošnih in specialističnih bolnišnic
D – 6	Navodilo za izvajanje psihološke pomoči

5.2.1.1 Identifikacija mrtvih

Enote, ki rešujejo ljudi iz ruševin, naletijo tudi na mrtve. Te rešujejo enako kot žive. Če je le najmanjše upanje, da je poškodovanec živ, se mora takoj začeti z oživiljanjem. Smrt mora v

takih primerih obvezno ugotoviti in potrditi pooblaščenega zdravnika. Če je le mogoče, je treba že na kraju, kjer so mrtvega našli, ugotoviti njegovo identiteto.

Ob potresu intenzitete VII stopnje EMS in večjem številu mrtvih bi prosili Štab CZ za Koroško za pomoč Enote za identifikacijo oseb pri Inštitutu za sodno medicino pri Medicinski fakulteti

- **Identiteto ugotavljajo pripadniki policije in njihove strokovne službe, obveščanje pa poteka preko Policijske postaje Radlje ob Dravi ali preko ReCO Slovenj Gradec, ki vzpostavi kontakt s Policijsko upravo Celje.**
- **V Odloku o pokopališkem redu v Občini Radlje ob Dravi so opredeljena štiri pokopališča, ki bi za pokop večjega števila mrtvih v rušilnem potresu, zadostovala. Vsa pokopališča imajo tudi svojo mrliško vežico. To so naslednja pokopališča:**
 - **pokopališče Radlje ob Dravi,**
 - **pokopališče Remšnik,**
 - **pokopališče Sv. Anton na Pohorju in**
 - **pokopališče Vuhred.**

5.2.2 Prva veterinarska pomoč

Prva veterinarska pomoč ob potresu obsega:

- zbiranje podatkov o poškodovanih in poginulih živalih na prizadetem območju,
- veterinarsko oceno zdravstvene situacije,
- nujno veterinarsko pomoč poškodovanim in obolelim živalim (nujna veterinarska pomoč je poseg, s katerim se odpravi neposredna nevarnost za življenje živali),
- prisilni zakol poškodovanih živali,
- sodelovanje pri odstranjevanju živalskih trupel ter druge sanacijske ukrepe,
- poostren nadzor nad živili živalskega izvora,
- sodelovanje pri dekontaminaciji živine,
- izvajanje drugih higienskih in protiepidemijskih ukrepov,
- spremljanje epidemiološke situacije.

- **Občina Radlje ob Dravi nima enote za prvo veterinarsko pomoč. Zato naloge prve veterinarske pomoči izvajajo: Veterinarska postaja Radlje ob Dravi, delavci UVHVVR, OU Maribor, Nacionalnega veterinarskega inštituta in veterinarji oziroma veterinarske organizacije s koncesijo.**

- **Podatki o poškodovanih in poginulih živalih se zbirajo v informacijskem centru, ki se aktivira ob večji naravni ali drugi nesreči. Ti podatki se iz informacijskega centra posredujejo tudi na štab CZ Občine Radlje ob Dravi, ta pa pristojnim veterinarskim službam in Štabu CZ za Koroško.**

- **Prevoz in odstranjevanje živalskih trupel izvaja veterinarska higienska služba. Ob potresu pa lahko računamo na večje število živalskih trupel v občini, ki jih veterinarska higienska služba ne bi bila sposobna odstraniti. V tem primeru se za zasilni zakol in odstranjevanje mrtvih živali aktivirajo pogodbeni izvajalci.**

- **Higienske in proti epidemije ukrepe izvajajo, delavci UVHVVR in pripadniki PGD Vuhred in PGD Radlje ob Dravi.**

5.2.3 Reševanje iz ruševin

Ljudje, ki so zasuti v ruševinah, so najpogosteje telesno poškodovani ali potrebujejo psihološko pomoč. Poškodbe so lahko hude in brez hitre pomoči jim mnogi kmalu podležejo. Izkušnje iz potresov pa kažejo, da tudi tisti, ki niso ranjeni, vzdržijo v ruševinah razmeroma kratek čas – dva do tri dni in le v redkih primerih dlje. Prav zato je reševanje iz ruševin pomembna in neodložljiva naloga, ki jo je treba začeti kar najhitreje.

Reševanje iz ruševin mora potekati neprekinjeno, podnevi in ponoči, dokler niso rešeni vsi zasuti. Zato morajo štabi CZ občin, ki vodijo reševalna dela, primerno organizirati delo reševalnih ekip.

Tehnično reševanje obsega:

- iskanje zasutih ljudi v ruševinah z geofoni in drugimi tehničnimi sredstvi oziroma s psi za iskanje v ruševinah,
- reševanje ljudi in premoženja iz ogroženih in poškodovanih objektov, ruševin ter izpod zemeljskih plazov,
- odstranjevanje ovir na cestah, urejanje zasilnih poti in prehodov ter pomoč pri popravilu komunalne infrastrukture,
- premoščanje vodnih in drugih ovir,
- rušenje in odstranjevanje objektov, ki jim grozi, da se porušijo,
- utrjevanje (odranje in podpiranje) poškodovanih objektov,
- zavarovanje prehodov in poti ob poškodovanih objektih ter odstranjevanje ruševin,
- sodelovanje pri sanaciji posledic nesreč z nevarnimi snovmi v naravnem okolju,
- sodelovanje pri graditvi sanitarno-higienskih objektov,
- urejanje lokacij za začasno nastanitev ogroženih prebivalcev,
- reševanje na vodi in iz vode.

- **Vse te naloge opravljajo ekipe CZ in gasilske enote, reševalne službe, gradbene organizacije z ustrežno mehanizacijo. Zmogljivosti za tehnično reševanje občine praviloma zagotovijo s pogodbami z ustreznimi gospodarskimi družbami iz področja gradbeništva, ki imajo potrebne tehnične in druge zmogljivosti.**

- **Reševanje zasutih se izvaja ročno, kar bi izvajali pogodbeni izvajalci (tehnično reševalne enote Občine Radlje ob Dravi). V pomoč pa bi bili tudi Gorska reševalna služba Slovenije - enota Radlje ob Dravi, ki nudi pomoč pri reševanju z višin in globin ter pomoč pri iskanju pogrešanih oseb.**

- **Reševanje zasutih iz ruševin se izvaja ročno tako dolgo, dokler poveljnik CZ občine Radlje ob Dravi po posvetovanju s štabom, ustreznimi organi in službami ne ugotovi, da v ruševinah ni več preživelih in odloči, da se preide na odstranjevanje ruševin z gradbeno mehanizacijo. V primeru večjih nesreč pa vsem enotam pomagajo tudi letalske enote Policije in enot SV.**

- **Občinska komisija za ocenjevanje škode na objektih opravlja ogled na terenu in zbira podatke o poškodovanih in porušeni objektih in poroča štabu CZ občine.**

P – 7	Pregled podjetij in zavodov
P – 10	Pregled gradbenih organizacij
P – 11	Pregled PGD s poveljniki in namestniki poveljnikov
P – 12	Pregled gasilskih enot širšega pomena in njihovih pooblastil s podatki o poveljnikih in namestnikih poveljnikov

P – 13	Pregled avtomobilskih lestev za gašenje in reševanje iz visokih zgradb
--------	--

5.2.4 Gašenje in reševanje ob požarih

Gašenje in reševanje ob požarih ter eksplozijah obsega:

- gašenje požarov,
- reševanje ob požarih in eksplozijah,
- preprečevanje nastanka eksplozij plina in drugih eksplozivnih snovi,
- preprečevanje nastanka požarov.

Te naloge izvajajo poklicne in prostovoljne gasilske enote. Gasilske enote sodelujejo tudi pri drugih nalogah ZRP, še posebej pri reševanju iz visokih zgradb, reševanju ob prometnih nesrečah, pri izvajanju nalog ZRP ob nesrečah z nevarnimi snovmi ter pri oskrbi s pitno in sanitarno vodo.

Pri nalogah gašenja in reševanja ob požarih se aktivirajo:

- gasilske enote širšega pomena (PGD Radlje ob Dravi) in
 - Prostovoljno gasilsko društvo Vuhred.
- **Obveščanje o požarih v oteženih razmerah poteka preko Regijskega centra za obveščanje Slovenj Gradec po pozivnem sistemu in sistemu zvez ZARE.**
 - **V začetnih intervencijah izvajajo aktivnosti prostovoljna gasilska društva. V primeru, da PGD Radlje ob Dravi in PGD Vuhred ne zmoreta s svojimi silami in sredstvi obvladovati nastale razmere, na pomoč pokličejo sosednja društva oz. poklicne enote.**
 - **Občina Radlje ob Dravi ima visoke zgradbe (bloki) in bi za potrebe po organizaciji reševanja iz njih zaprosili Poveljnika CZ za Koroško, da se aktivira pristojno enoto, ki razpolaga z lestvijo.**
 - **V primeru prometnih nesreč in reševanja ob nesrečah z nevarnimi snovmi se aktivira PGD Radlje ob Dravi, kot enota širšega pomena.**
 - **V slučaju potresa je potrebno predvidevati tudi motnje z oskrbo s pitno in sanitarno vodo. V teh primerih so za oskrbo s pitno in sanitarno vodo zadolžene gasilska društva in sicer PGD Vuhred in PGD Radlje ob Dravi.**

P – 11	Pregled gasilskih enot s podatki o poveljnikih in namestnikih poveljnikov
P – 12	Pregled gasilskih enot širšega pomena in njihovih pooblastil s podatki o poveljnikih in namestnikih poveljnikov
P – 13	Pregled avtomobilskih lestev za gašenje in reševanje iz visokih zgradb
P – 14	Pregled avtomobilskih cistern za prevoz pitne vode

5.2.5 Iskanje pogrešanih oseb

Štab CZ občine Radlje ob Dravi kar najhitreje organizira izvidovanje prizadetega predela in naselja. Do ugotovitve, kje so pod ruševinami ljudje, je mogoče priti na več načinov:

- s poizvedovanjem pri preživelih prebivalcih porušene in sosednjih stavb ali pri sorodnikih zasutih,
 - s klicanjem in prisluškovanjem,
 - s pregledom posameznih ruševin, z uporabo geofonov ali
 - s posebej za to dresiranimi psi.
- **V pomoč pri iskanju pogrešanih oseb lahko uporabimo tudi Gorsko reševalno službo Maribor, Enota Radlje ob Dravi.**
- **Za iskanje pogrešanih oseb ob potresu Rdeči križ Slovenije organizira tudi enotno poizvedovalno službo.**

5.2.6 Zagotavljanje osnovnih pogojev za življenje

Zagotavljanje osnovnih pogojev za življenje ob potresu obsega:

- nujno zdravstveno oskrbo ljudi in živali,
- nastanitev in oskrbo ogroženih prebivalcev s pitno vodo, hrano, zdravili in drugimi osnovnimi življenjskimi potrebščinami,
- zagotavljanje razmer za osebno higieno,
- zagotavljanje delovanja nujne komunalne infrastrukture,
- oskrbo z električno energijo,
- zagotavljanje nujnih prometnih povezav,
- zagotavljanje nujnih telekomunikacijskih zvez,
- zagotavljanje in zaščito nujne živinske krme.

Za izvajanje nalog pri zagotavljanju osnovnih pogojev za življenje so zadolžene javne službe in druge organizacije s področja infrastrukture ter poveljnik CZ občine.

Nastanitev in oskrba s hrano, pitno vodo in drugimi osnovnimi življenjskimi potrebščinami:

- ki jih imajo prebivalci zaradi poškodovanih stanovanj bivališča usmerja poveljnik CZ občine Radlje ob Dravi.

Naloge izvaja Center za socialno delo Koroška, enota Radlje ob Dravi in RKS Območno združenje Radlje ob Dravi.

Prebivalci se po potrebi začasno nastanijo v zidane objekte, ki so ostali nepoškodovani, - pitno vodo zagotavljajo gasilci z gasilskimi cisternami, hrana pa se pripravlja v razpoložljivih kapacitetah gostinskih obratov in šolskih kuhinjah.

Zagotavljanje delovanja nujne komunalne infrastrukture:

Na potresnem območju, kjer so nastale tudi poškodbe infrastrukture skrbijo za odpravo posledic in zagotavljanja normalnega delovanja pristojna podjetja in organizacije. Za odpravljanje poškodb in normalnega delovanja elektro omrežja skrbi Elektro Celje d.d., za vodovod Javno komunalno podjetje Radlje ob Dravi d.o.o, za ceste pa Javno podjetje Kanalizacija in čistilna naprava Radlje d.o.o..

Ukrepe za normalizacijo razmer izvajajo v skladu s svojimi načrti delovanja ob naravnih in drugih nesrečah.

6 OSEBNA IN VZAJEMNA ZAŠČITA

Osebna in vzajemna zaščita obsegata vse ukrepe prebivalcev za preprečevanje in ublažitev posledic potresa za njihovo zdravje in življenje ter varnost njihovega premoženja.

V okviru osebne in vzajemne zaščite prebivalci izvajajo ukrepe za osebno in vzajemno zaščito, rešujejo ljudi in premoženje v družini, stanovanjski stavbi, naselju, podjetju in drugod v neposredni okolici. V okviru osebne in vzajemne zaščite lahko prebivalci opravljajo le manj zahtevne zaščitne in reševalne naloge, ne morejo pa opravljati nalog, ki zahtevajo temeljito strokovno znanje in za katere so potrebna zahtevna tehnična sredstva.

V primeru, ko potres in njegove posledice ogrozijo ljudi in živali, služba za zaščito in reševanje s poveljnikom CZ občine Radlje ob Dravi pristopi k organiziranju, razvijanju in usmerjanju osebne in vzajemne zaščite. V ta namen lahko organizirajo ustrezno svetovalno službo, ki jo praviloma opravljajo prostovoljci, zlasti psihologi, sociologi, socialni delavci, zdravstveni delavci, strokovnjaki za zaščito in reševanje ter drugi.

Zelo pomembno je, da so prebivalci seznanjeni s postopki, ki jih morajo izvesti za zavarovanje lastnih življenj oziroma imetja.

Informiranje občanov o potrebnih ukrepih ob potresu se izvaja preko:

- lokalnih medijev (Radio1),
- spletne strani občine,
- facebooka Občine Radlje ob Dravi in
- po potrebi preko informativnega glasila občine (Novičke Občine Radlje ob Dravi) ali
- ustnega informiranja ogroženih.

Prebivalci prostovoljci poskrbijo na svojih območjih za varovanje premoženja, za kar sicer skrbi tudi Policija.

Napotki za izvajanje osebne in vzajemne zaščite ter preventivni ukrepi in navodila za ravnanje ob potresu so objavljeni na spletni strani URSZR <http://www.sos112.si>.

D - 7	Navodilo prebivalcem za ravnanje ob nesreči
-------	---

7 RAZLAGA POJMOV IN OKRAJŠAV

7.1 POMEN POJMOV

Intenziteta (I) je subjektivna opisna mera za učinke potresa na ljudi, živali, predmete, zgradbe in naravo, ki fizikalno ni definirana. Odvisna je od magnitude potresa, oddaljenosti od nadžarišča, globine žarišča in lokalnih dejavnikov (lokalne geologije in topografije, medsebojnega delovanja tal in zgradb, resonance, usmerjenosti prelomnega pretrga ipd.). Je tudi najpomembnejši podatek za prebivalce, saj z njo opisujemo učinke potresa na ljudi, predmete, zgradbe in naravo. Intenziteta se meri v stopnjah intenzitetnih lestvic brezdimenzionalne veličine (MCS, MSK, EMS, MM, JMA). V Sloveniji se uporablja evropska potresna lestvica EMS-98. Intenziteta je navadno največja v nadžarišču potresa, z oddaljevanjem od nadžarišča pa postopoma slabi. Opredeljena je za omejeno območje, ne za točko, in za skupino ogroženih, ne za posameznika.

Potres je tresenje tal in sevanje potresne energije (potresno valovanje), ki nastane ob nenadni sprostitvi nakopičenih tektonskih napetosti v Zemljini skorji ali zgornjem delu zemeljskega plašča. Večino potresov povzroči prelomni pretrg in zdrs tektonskih plošč, pogosto pa tudi ognjeniška in magmatska dejavnost ali druge nenadne spremembe mehanske napetosti v Zemlji.

Potresna nevarnost (angl. seismic hazard) je naravna danost za pojav potresa. Določena je verjetnostno (z verjetnostjo prekoračitve) ali deterministično.

Prelom je razpoka (ali sistem razpok), vzdolž katere sta v nasprotnih smereh zdrsnila kamninska bloka.

Škoda obsega ekonomske izgube, ocenjene po nesreči.

7.2 RAZLAGA OKRAJŠAV

ARSO	–	Agencija RS za okolje
CORS	–	Center za obveščanje Republike Slovenije
CZ	–	civilna zaščita
CSD	–	Center za socilanodelo
ELME		ekološki laboratorij z mobilno enoto
EMS	–	evropska potresna lestvica
JMA		japonska potresna lestvica
MEEL		mobilna enota z ekološkim laboratorijem
MCS		Mercalli-Cancani-Siebergova potresna lestvica
MSK	–	Medvedev-Sponheuer-Karnikova potresna lestvica
NMP	–	nujna medicinska pomoč
NIJZ	-	Nacionalni inštitut za javno zdravje
OU	-	Območni urad
OZ	-	Območno združenje
PGD	-	Prostovoljno gasilsko društvo
ReCO	–	regijski center za obveščanje

RKB –	radiološko-kemično-biološko
RKS -	Rdeči križ Slovenije
RS –	Republika Slovenija
STA -	Slovenska tiskovna agencija
SV	Slovenska vojska
ŠKTM -	Šport, kulturo, turizem in mladino
URSZR –	Uprava Republike Slovenije za zaščito in reševanje
UVHVVR -	Uprava za varno hrano, veterinarstvo in varstvo rastlin
ZIR –	zaščita in reševanje
ZRCK-	Zdravstveno reševalni center Koroška
ZRP –	zaščita, reševanje in pomoč

8 SEZNAM PRILOG IN DODATKOV

8.1 SKUPNE PRILOGE

Št. priloge	Ime priloge
P – 1	Podatki o poveljniku, namestniku poveljnika in članih štaba civilne zaščite
P – 2	Podatki o odgovornih osebah v občini
P – 4	Podatki o organih, službah in enotah CZ
P – 6	Pregled osebne in skupne opreme ter sredstev pripadnikov enot za zaščito, reševanje in pomoč
P – 7	Pregled javnih in drugih služb, ki opravljajo dejavnosti pomembne za ZiR
P – 10	Pregled gradbenih organizacij
P – 11	Pregled gasilskih enot s podatki o poveljnikih in namestnikih poveljnikov
P – 12	Pregled gasilskih enot širšega pomena in njihovih pooblastil s podatki o poveljnikih in namestnikih poveljnikov
P – 13	Pregled avtomobilskih lestev za gašenje in reševanje iz visokih zgradb
P – 14	Pregled avtomobilskih cistern za prevoz pitne vode
P – 15	Podatki o odgovornih osebah, ki se jih obvešča o nesreči
P – 18	Seznam medijev, ki bodo posredovali obvestilo o izvedenem alarmiranju in napotke za izvajanje zaščitnih ukrepov
P – 20	Pregled sprejemališč za evakuirane prebivalce
P – 21	Pregled objektov, kjer je možna začasna nastanitev ogroženih prebivalcev in njihove zmogljivosti, ter lokacije primerne za postavitev zasilnih prebivališč
P – 22	Pregled organizacij, ki zagotavljajo prehrano
P – 23	Pregled lokacij načrtovanih za potrebe zaščite in reševanja v občinskih prostorskih aktih
P – 24	Pregled enot, služb in drugih operativnih sestavov društev in drugih nevladnih organizacij, ki sodelujejo pri reševanju
P – 25	Pregled humanitarnih (človekoljubnih) organizacij, ki sodelujejo pri oskrbi prebivalcev
P – 26	Pregled centrov za socialno delo
P – 27	Pregled zdravstvenih domov, zdravstvenih postaj in reševalnih postaj
P – 28	Pregled splošnih in specialističnih bolnišnic
P – 29	Pregled veterinarskih organizacij
P – 31	Pregled kulturne dediščine

8.2 POSEBNE PRILOGE

Št. priloge	Ime priloge
P – 800	Evidenčni list o vzdrževanju načrta
P – 801	Ocena ogroženosti Občine Radlje ob Dravi zaradi potresov

8.3 SKUPNI DODATKI

Št. Dodatka	Ime dodatka
D – 1	Načrtovana finančna sredstva za izvajanje načrta ZiR
D – 2	Načrt občine za zagotovitev prostorskih in drugih pogojev za delo poveljnika CZ in Štaba CZ Občine Radlje ob Dravi
D – 5	Priporočilo o organiziranju in delovanju informacijskega centra
D – 6	Navodilo za izvajanje psihološke pomoči
D – 7	Navodilo prebivalcem za ravnanje ob nesreči
D – 8	Navodilo za obveščanje ob nesreči
D – 9	Zaščitni ukrep evakuacija – priporočilo
D – 10	Osnovni pogoji za življenje ob naravnih in drugih nesrečah – priporočilo
D – 11	Zaščitni ukrep Sprejem in oskrba ogroženih prebivalcev - priporočilo
D – 19	Vzorec sklepa o aktiviranju načrta ZiR ob nesreči
D – 20	Vzorec sklepa o preklicu izvajanja zaščitnih ukrepov in nalog ZRP