



Občina Radlje ob Dravi
Mariborska cesta 7, 2360 Radlje ob Dravi

Številka: 842-0005/2021-1/12
Datum: 2. 8. 2021

DELNI OBČINSKI NAČRT ZAŠČITE IN REŠEVANJA OB JEDRSKI ALI RADIOLOŠKI NESREČI V OBČINI RADLJE OB DRAVI

VERZIJA 1.0

	Organ	Datum	Podpis odgovorne osebe
Izdelal/skrbnik	Občina Radlje ob Dravi Darinka Švajger		
Odobril	Poveljnik CZ Občine Radlje ob Dravi Bogdan Ladinik		
Sprejel	Župan Občine Radlje ob Dravi mag. Alan Bukovnik		

KAZALO

1 JEDRSKA ALI RADIOLOŠKA NESREČA	3
1.1 UVOD	3
1.2 VERJETNOST NASTANKA VERIŽNE NESREČE	3
1.3 MOŽNE POSLEDICE NESREČE V OBČINI RADLJE OB DRAVI.....	3
2 OBVEŠČANJE IN ALARMIRANJE.....	4
2.1 OBVEŠČANJE O JEDRSKI ALI RADIOLOŠKI NESREČI.....	4
2.1.1 Začetno obveščanje o jedrski ali radiološki nesreči	4
2.1.2 Obveščanje o jedrski ali radiološki nesreči v NEK.....	4
2.1.3 Obveščanje o drugih jedrskih ali radioloških nesrečah v RS	5
2.1.4 Obveščanje ob jedrski ali radiološki nesreči v tujini.....	6
2.2 OBVEŠČANJE SPLOŠNE JAVNOSTI O JEDRSKI ALI RADIOLOŠKI NESREČI	6
2.3 OBVEŠČANJE IN ALARMIRANJE OGROŽENIH PREBIVALCEV NA OGROŽENEM OBMOČJU.....	7
2.4 OBVEŠČANJE IN ALARMIRANJE OGROŽENIH PREBIVALCEV OB DRUGIH JEDRSKIH ALI RADIOLOŠKIH NESREČAH.....	8
3 UKREPI IN NALOGE ZAŠČITE, REŠEVANJA IN POMOČI.....	8
3.1 ZAŠČITNI UKREPI	8
3.1.1 Vrste zaščitnih ukrepov	9
3.1.2 Izvajanje zaščitnih ukrepov ob izrednem dogodku v NEK.....	13
3.1.3 Zaščitni ukrepi ob jedrski nesreči v tujini	14
3.1.4 Zaščitni ukrepi ob drugih jedrskih ali radioloških nesrečah	14
3.2 NALOGE ZAŠČITE, REŠEVANJA IN POMOČI	14
3.2.1 Prva pomoč in nujna medicinska pomoč.....	14
3.2.2 Prva veterinarska pomoč	15
3.2.3 Gašenje in reševanje ob požarih.....	16
3.2.4 Zagotavljanje osnovnih pogojev za življenje	17
3.3 PREKLIC IZVAJANJA ZAŠČITNIH UKREPOV IN RAZGLASITEV PRENEHANJA NEVARNOSTI	17
4 OSEBNA IN VZAJEMNA ZAŠČITA	18
5 RAZLAGA POJMOV IN KRATIC.....	19
5.1 POMEN POJMOV	19
5.2 RAZLAGA OKRAJŠAV	19
6 SEZNAM PRILOG IN DODATKOV.....	20
6.1 SKUPNE PRILOGE	20
6.2 POSEBNE PRILOGE	20
6.3 SKUPNI DODATKI	20

1 JEDRSKA ALI RADIOLOŠKA NESREČA

1.1 UVOD

Delni občinski načrt zaščite in reševanja ob jedrski ali radiološki nesreči na območju Občine Radlje ob Dravi, verzija 1.0, je izdelan na podlagi Regijskega načrta zaščite in reševanja ob jedrski ali radiološki nesreči za Koroško regijo, verzija 2.0, št. 842-14/2012-8, ažuriran novembra 2013, Ocene ogroženosti ob jedrski ali radiološki nesreči v Občini Radlje ob Dravi iz julija 2021 v skladu z Zakonom o varstvu pred naravnimi in drugimi nesrečami (Uradni list RS, številka 51/06 – UPB 1 in 97/10–ZVNDN–B), Zakonom o varstvu pred ionizirajočimi sevanji in jedrski varnosti (Uradni list RS, št. 76/17 in 26/19), Uredbo o vsebini in izdelavi načrtov zaščite in reševanja (Uradni list RS, št. 24/12, 78/16 in 26/19) ter drugimi predpisi.

Ta načrt obravnava poleg nesreče v Nuklearni elektrarni Krško (NEK) tudi nesreče v drugih jedrskih in sevalnih objektih v Republiki Sloveniji, jedrske ali radiološke nesreče v tujini z močnim vplivom na RS in druge radiološke nesreče z viri ionizirajočega sevanja.

Ta načrt se glede na vrsto in posledice, aktivirajo in uporabljajo ukrepi zaščite reševanja in pomoči tudi v primeru uporabe orožij ali sredstev za množično uničenje v teoristične namene oz ob teorističnem napadu s klastičnimi sredstvi.

1.2 VERJETNOST NASTANKA VERIŽNE NESREČE

Ob jedrski ali radiološki nesreči so lahko dodatne posledice oziroma verižne nesreče:

- požar v naravnem okolju in objektih (npr. padec satelita),
- ogrožanje prometne varnosti,
- izpadtelekomunikacijskih povezav,
- sociološke in psihološke posledice na prebivalstvo in
- energetska kriza zaradi izpada proizvodnje električne energije za primer nesreče v NEK.

1.3 MOŽNE POSLEDICE NESREČE V OBČINI RADLJE OB DRAVI

Ob jedrskih nesrečah v oddaljenih jedrskih objektih lahko ob neugodnih vremenskih razmerah pričakujemo kontaminacijo na vsem območju Koroške, kar pomeni tudi v občini Radlje ob Dravi, predvsem iz objektov, ki so znotraj 1.000 km območja. Do izrazitejšega onesnaženja lahko pride le v krajih, kjer bi med prehodom radioaktivnega oblaka čez naše ozemlje deževalo.

Delni občinski načrt konkretno opredeljuje ukrepe in naloge zaščite, reševanja in pomoči za obvladovanje dogodkov ob najhujših nesrečah v jedrskih elektrarnah, kar pomeni, nesreča ob poškodbi sredice z odpovedjo zadrževalnega hrama. Ob jedrski nesreči v NEK je stopnja ogroženosti največja v bližnjih območjih (to je od nekaj kilometrov do nekaj 10 km). V večji oddaljenosti pa je odvisna od vremenskih razmer.

Območja načrtovanja zaščitnih ukrepov so naslednja:

- območje preventivnih zaščitnih ukrepov (oPU), območje oddaljeno 3 km od NEK,
- območje takojšnjih zaščitnih ukrepov (oTU), območje oddaljeno 10 km od NEK,
- Razširjeno območje ukrepanja (RoU), območje oddaljeno 25 km od NEK,
- območje splošne pripravljenosti (oSP), območje celotne RS.

Celotno območje občine Radlje ob Dravi leži izven območja načrtovanja takojšnjih zaščitnih ukrepov (oTU), kot tudi izven območja načrtovanja dolgoročnih zaščitnih ukrepov (oDU). Občina Radlje ob Dravi a tako spada v območje splošne pripravljenosti (oSP Slovenija), kjer se zaščitni ukrepi izvajajo na podlagi meritev.

P – 1000	Občinska ocena ogroženosti ob jedrski ali radiološki nesreči v Občini Radlje ob Dravi
D – 19	Vzorec sklepa o aktiviranju načrta ZiR ob nesreči

2 OBVEŠČANJE IN ALARMIRANJE

Pristojni organi in pooblaščen organizacije spremljajo obratovanje NEK in drugih jedrskih ter sevalnih objektov v RS. Poleg tega nadzirajo tudi ravnanje z radioaktivnimi viri in drugimi viri sevanja ter spremljajo radioaktivnost v okolju.

2.1 OBVEŠČANJE O JEDRSKI ALI RADIOLOŠKI NESREČI

2.1.1 Začetno obveščanje o jedrski ali radiološki nesreči

Začetno obvestilo o jedrski ali radiološki nesreči sporočijo jedrski ali sevalni objekti (NEK) ali imetniki radioaktivnega vira, policija, občani, ReCO ali CORS ali URSJV. Informacija o jedrski ali radiološki nesreči iz tujine prispe neposredno na CORS in na URSJV.

2.1.2 Obveščanje o jedrski ali radiološki nesreči v NEK

Center za obveščanje Republike Slovenije (CORS) obvešča Regijski center za obveščanje Slovenj Gradec na podlagi prvega obvestila o izrednem dogodku v NEK.

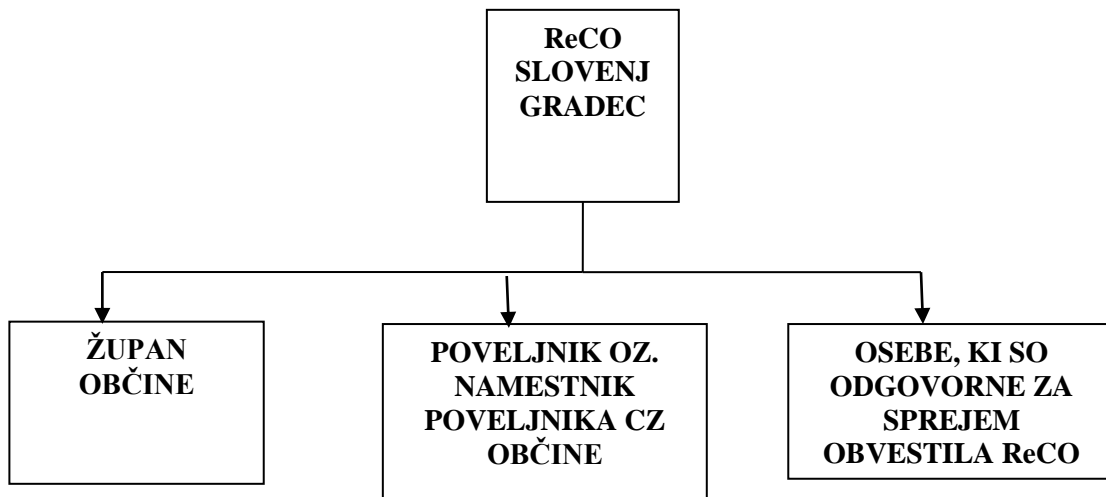
NEK obvešča najkasneje v 15 min. po določitvi stopnje nevarnosti in drugih bistvenih spremembah, sicer na vsakih 30 min. ves čas izrednega dogodka.

2.1.2.1 Obveščanje pristojnih občinskih organov in služb

ReCO Slovenj Gradec na podlagi podatkov, ki jih je prejel od CORS-a obvesti **osebo po prioriteten seznamu, prvega dosegljivega**.

ReCO Slovenj Gradec obvešča:

- poveljnika CZ Občine Radlje ob Dravi oziroma njegovega namestnika;
- župana Občine Radlje ob Dravi oziroma
- osebe, ki so določene za sprejem obvestila ReCO o nesreči v občini (v skladu z načrti obveščanja in aktiviranja lokalni skupnosti).



Shema 1: Shema obveščanja pristojnih organov ob jedrski ali radiološki nesreči

Obveščanje v Občini Radlje ob Dravi po prejemu obvestila iz ReCO Slovenj Gradec

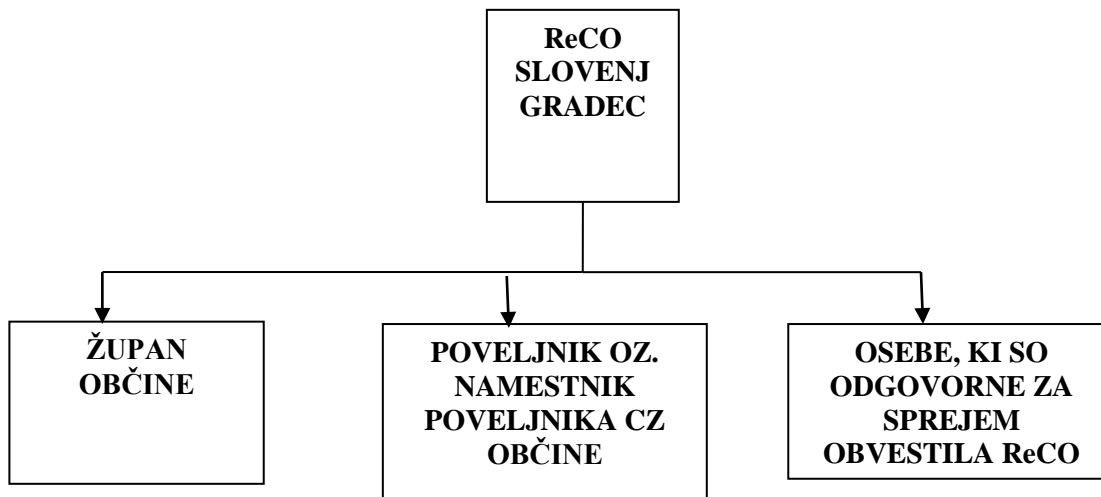
Po prejemu obvestilu o splošni nevarnosti zaradi jedrske ali radiološke nesreče v NEK ali jedrski ali radiološki nesreči v tujini z čezmejnimi vplivi poteka obveščanje v Občini Radlje ob Dravi na naslednji način:

- odgovorna oseba Občine Radlje ob Dravi, ki je Regijskemu centru za obveščanje Slovenj Gradec prva dosegljiva (poveljnik CZ Občine Radlje ob Dravi, namestnik poveljnika CZ, župan), po prejemu obvestila o jedrski ali radiološki nesreči izvede medsebojno obveščanje vseh odgovornih oseb v Občini Radlje ob Dravi.
- Obvestilo se posreduje po razpoložljivih sredstvih zvez (mobitel, telefon, radijske zveze, kurirji,...).

2.1.3 Obveščanje o drugih jedrskih ali radioloških nesrečah v RS

ReCO Slovenj Gradec obvešča o drugih jedrskih ali radioloških nesrečah v Sloveniji:

- poveljnika CZ Občine Radlje ob Dravi oziroma njegovega namestnika;
- župana Občine Radlje ob Dravi oziroma
- osebe, ki so določene za sprejem obvestila ReCO o nesreči v občini (v skladu z načrti obveščanja in aktiviranja lokalni skupnosti).



Shema 2: Shema obveščanja pristojnih organov ob jedrski ali radiološki nesreči

2.1.4 Obveščanje ob jedrski ali radiološki nesreči v tujini

Sporočilo o jedrski ali radiološki nesreči v tujini z možnostjo čez mejnih vplivov ter stopnji nevarnosti za Koroško in Občino Radlje ob Dravi, posreduje CORS.

ReCO Slovenj Gradec po prejemu obvestila preveri resničnost obvestila na enak način kot je opredeljeno za primer nesreče v NEK. Začetno obvestilo pošlje ReCO Slovenj Gradec vsem po shemi obveščanja, ki je predvidena ob razglasitvi splošne nevarnosti zaradi nesreče v NEK, kasneje pa obvešča pristojne organe in odgovorne osebe, ki sodelujejo pri izvajanju posameznih zaščitnih ukrepov.

P – 1	Podatki o poveljniku, namestniku poveljnika in članih štaba civilne zaščite
P – 2	Podatki o zaposlenih osebah v Občini Radlje ob Dravi
P – 15	Podatki o odgovornih osebah v Občini Radlje ob Dravi, ki se jih obvešča ob izrednih dogodkih

2.2 OBVEŠČANJE SPLOŠNE JAVNOSTI O JEDRSKI ALI RADIOLOŠKI NESREČI

Javnost mora biti o jedrski ali radiološki nesreči obveščena pravočasno in objektivno.

Obveščanje javnosti ob jedrski nesreči v NEK pomeni sprotno Seznanjanje prebivalcev s stanjem, ki je nastalo kot posledica izrednega dogodka v NEK s pričakovanim potekom nesreče ter v primeru izpusta radioaktivnih snovi o širjenju radioaktivnega oblaka in ukrepih in nalogah zaščite, reševanja in pomoči, ki so bili uvedeni v Sloveniji v zvezi z nesrečo.

Obveščanje javnosti se začne ob razglasitvi objektne nevarnosti v NEK in ob neposredni nevarnosti zaradi radioaktivnega oblaka na območju Slovenije ob nesreči v jedrski elektrarni v tujini.

Po aktiviranju Štaba CZ Občine Radlje ob Dravi, sporočila za javnost pripravlja župan Občine Radlje ob Dravi oz. poveljnik CZ Občine Radlje ob Dravi.

Za obveščanje prebivalcev v občini skrbi občina Radlje ob Dravi na podlagi obvestil Štaba CZ za Koroško. Občinski organi in službe, ki vodijo in izvajajo ZRP (župan in poveljnik CZ) vzpostavijo čim bolj neposreden stik in redno komuniciranje s prebivalci, da bi dosegli ustrezno zaupanje in odzivanje na njihove odločitve. Potrebne podatke za sestavo informacij bo občini posredoval Štab CZ za Koroško in Izpostava URSZR Slovenj Gradec.

Sporočila za javnost si sledijo na vsake tri ure oziroma na vsakih 30 minut po večji spremembi.

Informacije za prebivalstvo morajo vsebovati predvsem naslednje podatke:

- o vplivih nesreče na prebivalstvo in okolje,
- kakšno pomoč lahko pričakujejo,
- o ukrepih za omilitev nesreče,
- kako naj izvajajo osebno in vzajemno zaščito,
- kako naj sodelujejo pri izvajanju zaščitnih ukrepov ter
- kje lahko dobijo dodatne informacije.

Informacije Občina Radlje ob Dravi posreduje preko lokalnih javnih medijev in na druge krajevno običajne načine. Občina Radlje ob Dravi za dodatne informacije objavi telefonsko številko svetovalne službe, izven kontaminiranega območja pa organizira informacijski center.

Obveščanje javnosti ob nesrečah poteka v medijih, ki so po 25. Členu Zakona o medijih (Ur. RS, št. 35/2001) in zakona o lokalni pred naravnimi in drugimi nesrečami dolžni na zahtevo pristojnih organov, javnih podjetij in zavodov brez odlašanja brezplačno objaviti nujno sporočilo v zvezi z resno ogroženostjo življenja, zdravja ali premoženja ljudi, kulturne in naravne dediščine ter varnosti države.

V takih primerih so za takojšnje posredovanje sporočil za javnost pristojna:

- Koroški radio d.o.o. Slovenj Gradec,
- Televizija Slovenija (vsi lokalni)
- Radio Slovenija (lokalni)
- Slovenska tiskovna lokalni (STA) ter
- Radio 1
- Spletna stran Občine Radlje ob Dravi
- Novičke Občine Radlje ob Dravi

P – 1	Podatki o poveljniku, namestniku poveljnika in članih štaba civilne zaščite
P – 18	Seznam medijev, ki bodo posredovali obvestilo o izvedenem alarmiranju in napotke za izvajanje zaščitnih ukrepov

2.3 OBVEŠČANJE IN ALARMIRANJE OGROŽENIH PREBIVALCEV NA OGROŽENEM OBMOČJU

Obveščanje prebivalcev na ogroženem območju mora biti usklajeno z obveščanjem splošne javnosti.

Informacije ob jedrski ali radiološki nesreči bodo občanom posredovane preko osrednjih in lokalnih medijev in na druge krajevno običajne načine.

Prebivalci na ogroženem območju bodo o začetku izvajanja zaščitnih ukrepov obveščeni z alarmnim znakom za neposredno nevarnost (alarmirani), čemur bodo sledila navodila za izvajanje ukrepov preko osrednjih in lokalnih medijev oziroma na druge ustrezne načine (npr. Razglas).

Navodila ogroženim prebivalcem glede zaščitnih ukrepov so odvisna od nevarnosti. Predlog zaščitnih ukrepov pripravi URSJV, odredi pa poveljnik CZ RS. Občina Radlje ob Dravi lahko za dodatne informacije občanov objavi telefonsko številko informacijske pisarne, kjer bodo lahko občani dobili vse dodatne informacije. Po potrebi se lahko organizirajo informacijski centri v katerih se angažirajo socialna služba, Karitas, RK in druge službe preko katerih prebivalci pridobivajo informacije o:

- posledicah nesreče,
- vplivih izrednega dogodka na prebivalstvo in okolje,
- pomoči, ki jo lahko pričakujejo,
- ukrepih za omilitev nesreče,
- izvajanju osebne in vzajemne zaščite in sodelovanju pri izvajanju zaščitnih ukrepov.

Alarmiranje

Ob jedrski nesreči na naseljenem območju, ko so zaradi radioaktivnega oblaka oziroma zaradi nastanka verižne reakcije ogrožena življenja ljudi, oziroma je potrebno začeti z izvajanjem določenih zaščitnih ukrepov, prebivalstvo opozorimo na bližajočo se nevarnost s sirenami z alarmnim znakom za neposredno nevarnost po nalogu poveljnika CZ RS oziroma Poveljnika CZ za Koroško na krajevno običajen način. Sledila bodo navodilo o izvajanju zaščitnih ukrepov, ki ga bodo posredovali osrednji in lokalni mediji.

Alarmiranje prebivalcev iz občinske pristojnosti se izvede na zahtevo:

- vodje intervencije;
- poveljnika CZ lokaln Radlje ob Dravi in
- župana Občine Radlje ob Dravi.

ReCO mora takoj po uporabi znaka za alarmiranje posredovati obvestilo javnim medijem o nevarnosti ter in napotkih za ravnanje prebivalcev na ogroženem območju.

Po prenehanju nevarnosti je tisti, ki je izdal zahtevo za uporabo znaka za alarmiranje, dolžan ReCO:

- izdati zahtevo za uporabo znaka ‘prenehanje nevarnosti’;
- izdelati navodilo za nadaljnje ravnanje prebivalcev.

2.4 OBVEŠČANJE IN ALARMIRANJE OGROŽENIH PREBIVALCEV OB DRUGIH JEDRSKIH ALI RADIOLOŠKIH NESREČAH

Navodila ogroženim prebivalcem glede zaščitnih ukrepov so odvisna od nevarnosti. Predlog zaščitnih ukrepov pripravi URSJV, odredi pa poveljnik CZ RS.

Ob preteči nevarnosti izpusta radioaktivnih snovi, ki bi lahko ogrozil prebivalstvo na območju Občine Radlje ob Dravi, ReCO Slovenj Gradec sproži sireno. Sledilo mu bo navodilo o izvajanju zaščitnih ukrepov, ki ga bodo posredovali osrednji in lokalni mediji.

2.5 OBVEŠČANJE O JEDRSKI NESREČI V TUJINI

Po oceni pristojnih državnih organov o možnih vplivih jedrske nesreče v tujini na Slovenijo, pošlje ReCO Slovenj Gradec na občino Radlje ob Dravi začetno obvestilo.

ReCO Slovenj Gradec obvešča:

- župana občine,
- poveljnika CZ oziroma njegovega namestnika oziroma
- osebe, ki so določene za sprejem obvestila ReCO o nesreči v občini (v skladu z načrti obveščanja in aktiviranja lokalni skupnosti).

Glede na oceno nevarnosti širitve jedrskega oblaka se v občini Radlje ob Dravi izvaja obveščanje podobno kot ob nesreči v NEK.

3 UKREPI IN NALOGE ZAŠČITE, REŠEVANJA IN POMOČI

3.1 ZAŠČITNI UKREPI

Zaščitni ukrepi so ukrepi preprečevanja ali zmanjšanja izpostavljenosti posameznikov virom sevanja. Osnova za določitev zaščitnih ukrepov ob jedrski ali radiološki nesreči so intervencijski nivoji.

V Občini Radlje ob Dravi se bodo izvajali dolgoročni zaščitni ukrepi, ki jih lahko odredi Poveljnik CZ Občine Radlje ob Dravi ali njegov namestnik v soglasju s Poveljnikom CZ za Koroško.

V primeru izrednega dogodka v NEK mora NEK predlagati takojšnje zaščitne ukrepe, ki jih usklajuje z URSJV.

3.1.1 Vrste zaščitnih ukrepov

Glede na hitrost ukrepanja so zaščitni ukrepi takojšnji, prehrambni in dolgoročni.

3.1.1.1 Takojšnji zaščitni ukrepi

Namen takojšnjih zaščitnih ukrepov je preprečiti deterministične učinke sevanja, zato jih je treba izvesti čim prej po začetku jedrske ali radiološke nesreče.

V primeru jedrske ali radiološke nesreče se izvajajo naslednji takojšnji zaščitni ukrepi, ki so v pristojnosti občine Radlje ob Dravi:

- zaklanjanje,
- zaužitje tablet kalijevega jodida,
- evakuacija;
- sprejem in oskrba evakuiranih prebivalcev.

Poleg takojšnjih zaščitnih ukrepov, ki so v pristojnosti občine Radlje ob Dravi se pričakuje tudi uvedbo naslednjih ukrepov:

- omejitev sevanja in kontaminacije (zavarovanje območja),
- uporaba osebnih zaščitnih sredstev,
- nadzor območja,
- oskrba poškodovanih in obsevanih oseb,
- dekontaminacija ljudi, živali in opreme.

Izvajanje zaščitno-reševalnih ukrepov je v pristojnosti občine. V kolikor občina s svojimi silami in sredstvi ne more izvesti zaščitnih ukrepov zaprosi za ponroč regijo oz. državo.

Zaklanjanje

Zaklanjanje je zadrževanje ljudi in živali v zaprtih prostofih ob izrednem dogodku, da se izognejo dozam zaradi zunanje obsevanosti in vnosa. Zaprti prostori, lahko zaklonišče in tudi običajna zgradba z zaprtimi okni in izklopljeno ventilacijo.

Zaklanjanje traja do 24 ur. Prebivalci se zaklonijo v notranje prostore stavb, zaklonišč ali zaklonilnike, pri čemer je potrebno upoštevati, da določena vrsta zaklanjanja omogoča različno raven zaščite pred vplivi ionizirajočega sevanja.

Na območju občine Radlje ob Dravi bi se ta ukrep izvajal le v skrajnih primerih, ko bi meritve hitrosti doz v okolju pokazale, da je dosežen intervencijski nivo za zaklanjanje in evakuacijo.

Ukrep se razglasi preko sredstev javnega obveščanja.

Zaužitje tablet kalijevega jodida

Zaužitje tablet kalijevega jodida oziroma jodna profilaksa je zaužitje stabilnega joda pred nastankom jedrske ali radiološke nesreče ali tik ob njenem nastanku z namenom zaščititi ščitnico pred obsevanjem zaradi kopičenja radioaktivnega joda.

Zavse prebivalce RS izven 10 km pasu se tablete kalijevega jodida hranijo v bolnišnicah in drugih zdravstvenih organizacijah in se razdelijo glede na potrebo izvajanja jodne profilakse.

V primeru potrebe po uporabi tablet kalijevega jodida občina Radlje ob Dravi obvesti svoje prebivalce na krajevno običajen način (preko svoje spletne strani, razglasov na oglasih deskah in objav v medijih) o nujnosti izvajanja ukrepa in o lokacijah, kjer lahko prebivalci dobijo tablete kalijevega jodida.

Tablete kalijevega jodida občine lahko delijo na naslednje načine:

- po vzoru izvedbe volitev (občine razdelijo tablete zakonitim zastopnikom KS ali obvestijo prebivalce, da dvignejo tablete na pristojnem volišču),
- preko PGD (občine razdelijo tablete zakonitim zastopnikom PGD, obvestijo prebivalce, da dvignejo tablete na sedežu pristojnega PGD).

Evakuacija

Evakuacija je organiziran umik ljudi z ogroženega območja. Na območjih, kjer je evakuacija odrejena, se morajo prebivalci preseliti v določen kraj v času in na način, kot je to določeno v načrtu zaščite in reševanja.

Evakuacija se v primeru jedrske nesreče odredi pred izpustom radioaktivne snovi v ozračje ali po prehodu radioaktivnega oblaka, če ni bilo časa za evakuacijo in je bilo predhodno odrejeno zaklanjanje.

Evakuacijo lahko odredi župan občine Radlje ob Dravi.

V primeru hujše jedrske ali radiološke nesreče v občini Radlje ob Dravi se evakuacija prebivalcev izvaja v sosednje občine oziroma v ostale neprizadete občine. V prvi fazi so to sosednje občine: Vuzenica, Muta, Podvelka in Ribnica na Pohorju, ki imajo v svojih načrtih opredeljena evakuacijska sprejemališča. V primeru kontaminacije teh občin, pa bi prebivalce občine Radlje ob Dravi evakuirali v druge, bolj oddaljene, neprizadete občine.

Obvestila o izvajanju evakuacije bodo posredovana preko sredstev javnega obveščanja. V obvestilih bodo navedena:

- naselja, katerih prebivalci se bodo morali evakuirati,
- naštete bodo evakuacijske poti, po katerih se bo izvajala evakuacija in
- evakuacijska sprejemališča, kjer bo zagotovljen sprejem evakuiranih prebivalcev.

Evakuacija se bo izvajala z lastnimi prevoznimi sredstvi, za prebivalce, ki nimajo lastnih prevoznih sredstev bo prevoz organizirala občina, ki bo poskrbela tudi za osebe, ki potrebujejo pomoč ob evakuaciji. Za otroke, ki bodo ob razglasitvi evakuacije v šolah in vrtcih, ter za osebe, ki bodo v bolnišnicah, domovih za starejše bodo poskrbeli zaposleni v ustanovah in jih bodo evakuirali v kraje, kamor se bodo evakuirali prebivalci iz kraja, kjer je sedež ustanove.

Zbiranje podatkov o občanih, ki so ostali brez bivališča ter urejanje sprejemanja in začasnega bivališča izvaja Poveljnik CZ občine Radlje ob Dravi, Štab CZ občine in enote ZRP, občinska uprava, Policija in druge pristojne javne službe in ustanove s področja oskrbe z vodo, hrano, elektriko, komunalne storitve, zdravstva in izobraževanja, socialne službe in nevladne organizacije.

Evakuacijska sprejemališča v občini Radlje ob Dravi so v:

- športna dvorana Radlje
- hostel Radlje

Predvidene nastanitvene zmogljivosti v Občini Radlje ob Dravi so:

- hostel Radlje ob Dravi,
- športna hiša Radlje ob Dravi,
- večnamenske dvorane,
- nastanitveni objekti v občini,
- lovske kočje.

Prehrano za evakuirane prebivalce zagotavlja Komora d.o.o. Radlje ob Dravi.

Zdravstvena oskrba se izvaja v Zdravstvenem domu Radlje ob Dravi.

Humanitarne organizacije (RK, Karitas) in občani v okviru sosedске pomoči zagotavljajo oskrbo z obleko in drugimi življenjskimi potrebščinami.

Začasno nastanitev odreja poveljnik CZ občine Radlje ob Dravi. Za izvedbo poskrbi in usklajuje Štab CZ Občine Radlje ob Dravi ob pomoči enot in sil ZRP humanitarnih organizacij in občani v okviru sosedске pomoči. Slednji nudijo pomoč tudi pri morebitni evakuaciji živali.

Župan lahko izjemoma odredi, da morajo lastniki ali uporabniki stanovanjskih hiš začasno sprejeti v stanovanje evakuirane ter ogrožene osebe, če njihove nastanitve ni mogoče zagotoviti na drug način. Če je le mogoče, moramo urediti nastanitvene zmogljivosti za ljudi naprizadetem območju, čim bližje njihovim domovom.

V kolikor vseh ni mogoče namestiti na lokacije v občini Radlje ob Dravi, se del prebivalcev evakuira v sosednje neprizadete občine ali regije.

Podjetja, ki skrbijo za ceste, poskrbijo za zapore državnih cest med izvajanjem evakuacije, medtem ko zapore občinskih cest izvede občina.

Prav tako moramo poskrbeti za nastanitvene zmogljivosti (hleve) za živino, čim bližje lastnikovim domovom. Ukrep se razglasi preko sredstev javnega obveščanja.

Sprejem in oskrba ogroženih prebivalcev

Nastanitev in oskrba ogroženih ter prizadetih prebivalcev se izvaja po presoji posledic jedrske ali radiološke nesreče (v primerih, ko prebivalci zaradi ogroženosti življenja morajo zapustiti domove) obsega:

- urejanje začasnih prebivališč,
- nastanitev prebivalcev in
- oskrbo z najnujnejšimi življenjskimi potrebščinami.

Za nastanitev evakuiranih prebivalcev z ogroženih območij poskrbi občina Radlje ob Dravi. Na evakuacijskih sprejemališčih evakuirani prebivalci prejmejo navodila glede začasne nastanitve in oskrbe.

Oskrba ogroženih prebivalcev na kraju nesreče se izvaja v primerih, ko morajo prebivalci zaradi ogroženosti življenja morajo zapustiti domove. Zberejo se na predvidenih vami mestih (sprejemališčih) v bližini stalnih bivališč.

Začasno nastanitev odreja poveljnik CZ občine Radlje ob Dravi, za izvedbo poskrbi in usklajuje Štab CZ Občine Radlje ob Dravi ob pomoči služb, PGD in humanitarnih organizacij.

O poteku sprejema in oskrbe ogroženega prebivalstva poroča poveljnik CZ občine Radlje ob Dravi, poveljniku CZ za Koroško. Štab CZ za Koroško usklajuje in vodi evakuacijo, če občina ne more poskrbeti za vse ogrožene prebivalce.

Sprejem in oskrba ogroženih prebivalcev se prične izvajati takoj, ko je razglašen ukrep evakuacija.

Oskrba poškodovanih in obsevanih oseb

Nujna medicinska pomoč se nudi vsem poškodovanim. Splošna bolnišnica Slovenj Gradec ali UKC Maribor nudita specialistično oskrbo poškodovanim in obolelim, ki niso kontaminirani in ne kažejo znakov akutne oboletosti, kot je na primer bruhanje.

Na Kliniki za nuklearno medicino Univerzitetnega kliničnega centra v Ljubljani nudijo oskrbo kontaminiranim osebam in osebam z znaki akutne obsevanosti.

Omejitev sevanja in kontaminacije (zavarovanje območja)

Predvsem ta ukrep izvajamo pri radioloških nesrečah, kjer se ustrezno veliko območje okrog vira sevanj a fizično zavaruje. Na ta način se onemogoči dostop ljudem oziroma živalim ter tako prepreči nezagodno obsevanost in širjenje morebitne kontaminacije.

Ukrep izvaja policija oziroma gasilci (preventivno tisti, ki prvi prispe na kraj dogodka).

Uporaba osebnih zaščitnih sredstev

Za zaščito pred vdihavanjem kontaminiranih prašnih delcev v zraku uporabljamo različno respiratorno zaščito. Za zaščito pred kontaminacijo kože in oblačil uporabljamo gumijaste rokavice in ogrinjala.

Nadzor območja

Nadzor območja v občini Radlje ob Dravi, kjer se izvajajo zaščitni ukrepi izvaja policija, ki kontrolira tudi dostope in izhode ljudi teh območij nanadzomih točkah.

Dekontaminacija ljudi, živali in opreme

Ljudi, živali in opremo je potrebno za zmanjšanje nevarnih učinkov sevanja in za zmanjšanje širjenja kontaminacije preveriti in po potrebi dekontaminirati. Preverjanje kontaminacije in dekontaminacije se praviloma izvaja na dekontaminacijskih postajah, ki se organizirajo izven območja zaščitnih ukrepov na nadzornih točkah.

Dekontaminacijo ljudi, živali in javnih površin na območju občine Radlje ob Dravi lahko izvajajo gasilske enote širšega pomena ob pomoči lokalnih PGD, po potrebi pa se lahko zaprosi za pomoč SV.

P – 20	Pregled sprejemališč za evakuirane prebivalce
P – 21	Pregled objektov, kjer je možna začasna namestitev ogroženih prebivalcev in njihove zmogljivosti ter lokacije, primerne za postavitve zasilnih prebivališč
P – 22	Pregled organizacij, ki zagotavljajo prehrano
P – 23	Pregled lokacij načrtovanih za potrebe zaščite in reševanja v občinskih prostorskih aktih
P -24	Pregled enot, služb in drugih operativnih sestavov društev in drugih nevladnih organizacij, ki sodelujejo pri reševanju
P – 25	Pregled humanitarnih (človekoljubnih) organizacij, ki sodelujejo pri oskrbi prebivalcev
D - 1000	Občinski načrt prevzema in razdelitve tablet kalijevega jodida ob jedrski ali radiološki nesreči v občini Radlje ob Dravi

3.1.1.2 Prehrambni zaščitni ukrepi

S prehrabnimi zaščitnimi ukrepi se zmanjša tveganje za stohastične učinke sevanja zaradi vnosa kontaminiranih živil in pitne vode v telo. Prehrabni intervencijski ukrepi trajajo od nekaj dni do nekaj tednov za kratkožive izotope, za dolgožive izotope pa tudi več desetletij.

Prehrabni zaščitni ukrepi so:

- prepoved uporabe kontaminirane hrane in krme,
- prepoved uporabe (pitne) vode in prepoved ali omejitev uživanja določenih živil, predvsem poljščin, sadja in zelenjave ter mleka in mlečnih izdelkov,
- zaščita živali in krme (zadrževanje živali v hlevih, prepoved paše in krmljenja živali s svežo krmo),
- omejitev nabiranja in uporabe poljskih pridelkov in gozdnih sadežev,
- omejitev paše,
- omejitev oziroma prepoved uporabe mesa uplenjene divjadi,
- zaščita virov pitne vode in
- zagotavljanje nadomestne neoporečne hrane, vode in krme.

Prehrabne zaščitne ukrepe na območju občine Radlje ob Dravi izvajajo prebivalci (tudi kot imetniki živali) v okviru osebne in vzajemne zaščite, pristojne javne službe in ustanove s področja oskrbe z vodo, zdravstva in izobraževanja, nosilci živilskih dejavnosti ter nosilci dejavnosti poslovanja s krmo.

Na območju občine Radlje ob Dravi te naloge izvaja JKP Radlje ob Dravi ter pristojne službe s področja zdravstva (Nacionalni laboratorij za zdravje, okolje in hrano Ljubljana - NLZOH in Nacionalni inštitut za javno zdravje območna enota Ravne na Koroškem- NIJZ) in kmetijstva

P – 25	Pregled humanitarnih (človekoljubnih) organizacij, ki sodelujejo pri oskrbi prebivalcev
D – 7	Navodilo prebivalcem zaravnanje ob nesreči

3.1.1.3 Dolgoročni zaščitni ukrepi

Z dolgoročnimi zaščitnimi ukrepi se zmanjša tveganje za stohastične učinke sevanja in trajajo od nekaj tednov do nekaj mesecev, lahko pa tudi več stoletij za zelo dolgožive izotope, pri čemer je treba upoštevati ekonomske in socialne posledice teh ukrepov.

Dolgoročni zaščitni ukrepi so:

- začasna preselitev prebivalstva;
- trajna preselitev prebivalstva in
- dekontaminacija okolja.

Dolgoročne zaščitne ukrepe se izvajajo v okviru sanacije po prenehanju izrednega dogodka v okviru rednega dela pristojnih organov in služb.

Na območju Občine Radlje ob Dravi bi se ti ukrepi izvajali le v skrajnih primerih, ko bi meritve v okolju pokazale, da jih je potrebno izvesti.

3.1.2 Izvajanje zaščitnih ukrepov ob izrednem dogodku v NEK

3.1.2.1 Območje splošne pripravljenosti

Območje splošne pripravljenosti obsega območje, ki je več kot 25 km od središča jedrske nesreče. Zaščitni ukrepi se izvajajo na podlagi rezultatov modelov in meritev radioaktivnosti.

Zaščitni ukrepi na območju Občine Radlje ob Dravi so dolgoročni.

Monitoring radioaktivnosti izvajajo pristojne ustanove za redni monitoring radioaktivnosti in mobilne enote.

Glede na oddaljenost občine Radlje ob Dravi od NEK bi se na območju občine glede na splošno pripravljenost izvajali predvsem naslednji ukrepi :

- prepoved uporabe (pitne) vode in prepoved ali omejitev uživanja določenih živil (sadje, zelenjava, poljščine),
- zaščita krme za živali ter živine (zadrževanje v hlevih, prepoved paše in hranjena s svežo krmo) - omejitev gibanja na prostem,
- omejitev nabiranja in uporabe poljskih pridelkov in gozdnih sadežev,
- omejitev paše,
- omejitev lovljenja živali,
- zaščitni ukrepi v kmetijstvu,
- zaščita virov pitne vode.

Oddelek za RKB izvidovanje za Koroško opravlja detekcijo in dozimetrijo, označevanje kontaminiranega območja in jemanje vzorcev. Dekontaminacija javnih površin in objektov je naloga regijskih sil za ZRP.

3.1.3 Zaščitni ukrepi ob jedrski nesreči v tujini

V primeru jedrske nesreče v tujini v oddaljenosti 1000 km od območja Občine Radlje ob Dravi, se poleg določenih ukrepov predvidenih ob razglasitvi splošne nevarnosti za območje dolgoročnih ukrepov (ODU) ob nesreči v NEK izvajajo še:

- poostren in povečan nadzor okolja, hrane, prednost imajo območja, kjer je deževalo;
- priprava sistema vzorčenja hrane in krme.

V primeru hude jedrske nesreče v elektrarni, ki je znotraj 500 km območja in ob neugodnih vremenskih razmerah so možni tudi takojšnji zaščitni ukrepi (npr. zaužitje tablet kalijevega jodida) in prehrambeni ukrepi.

3.1.4 Zaščitni ukrepi ob drugih jedrskih ali radioloških nesrečah

V primeru drugih jedrskih ali radioloških nesrečah za takojšnje zaščitne ukrepe na lokaciji poskrbijo upravljavci objektov oziroma imetniki radioaktivnih virov, v nasprotnem primeru pa je potrebna takojšnja intervencija:

- zavarovanje območja izvede policija ali poklicni gasilci oziroma prvi, ki prispe na kraj dogodka;
- pri intervenciji sodelujejo pristojne javne službe in pooblašcene organizacije (npr. ELME, ZVD).

Na ravni Občine Radlje ob Dravi se za druge jedrske ali radiološke nesreče na zahtevo poveljnika CZ Občine Radlje ob Dravi po posvetu s Poveljnikom CZ za Koroško, odredijo ustrezni zaščitni ukrepi glede na vrsto dogodka, okoliščine in možen razvoj dogodka.

3.2 NALOGE ZAŠČITE, REŠEVANJA IN POMOČI

3.2.1 Prva pomoč in nujna medicinska pomoč

Prva pomoč obsega:

- dajanje prve pomoči poškodovanim in obolelim;
- pomoč pri dekontaminaciji poškodovanih in obolelih;
- sodelovanje pri prevozu lažje poškodovanih in obolelih;
- sodelovanje pri negi poškodovanih in obolelih ter
- sodelovanje pri izvajanju higiensko – epidemioloških ukrepov.

Ob nesreči v NEK oziroma ob nesreči v bližnji tuji elektrarni **ne pričakujemo** večjega števila ranjenih in poškodovanih prebivalcev, niti večjega števila oseb z znaki radiacijske bolezni, ker celotno območje občine Radlje ob Dravi, spada v območje splošne pripravljenosti.

Manjše poškodbe, do katerih bi lahko prišlo pri izvajanju ukrepov zaščite in reševanja, bi prebivalci oskrbeli v okviru osebne in vzajemne zaščite.

Nujno medicinsko pomoč ob jedrski ali radiološki nesreči zagotavlja medicinsko osebje nujne medicinske pomoči organizirane na bolnišničnem nivoju in ustrezne organizacijske enote na sekundarnem nivoju (bolnišnice), v skladu s sprejetimi zdravstvenimi smernicami za ravnanje ekip nujne medicinske pomoči.

Na območju občine Radlje ob Dravi reševalci NMP Koroškega reševalnega centra Koroška na terenu nudijo ponesrečenim oziroma obolelim nujno medicinsko pomoč in jih po potrebi napotijo v specialistično enoto.

Prijava poškodb bo potekala po območjih pokrivanja posameznih PGD. Nujno zdravstveno oskrbo poškodovanim prebivalcem nudi Zdravstveni dom Zdravstveni dom Radlje ob Dravi v skladu z načrtom zdravstva za postopanje ob naravnih in drugih nesrečah.

Specialistično oskrbo poškodovanim in obolelim, ki niso kontaminirani in ne kažejo znakov akutne oboletosti (npr. bruhanje) nudi Splošna bolnišnica Slovenj Gradec. Kontaminiranim osebam in osebam z znaki akutne obsevanosti nudi oskrbo Univerzitetni klinični center Ljubljana (UKC), Klinika za nuklearno medicino.

Če bi se število poškodovanih zelo povečalo, se aktivira občinska enota za PP. Enota za prvo pomoč se aktivira, če bi zaradi velikega števila poškodovanih jedrski ali radiološki nesreči pomoč rednih zdravstvenih služb ne bi bila zadostna. Sodeluje pri nujenju prve pomoči in evakuaciji poškodovanih z mesta nesreče

Delovanje zdravstvene službe ob naravnih in drugih nesrečah je urejeno s predpisi Ministrstva za zdravje o delu zdravstvene službe ob naravnih in drugih nesrečah.

Po potrebi zdravstvene ustanove zagotavljajo prebivalcem tudi psihološko pomoč.

V kolikor se pokaže zahteva po pomoči v silah in sredstvih Štab CZ občine Radlje ob Dravi za pomoč zaprosi Štab CZ za Koroško.

P – 4	Podatki o organih in enotah CZ
P – 27	Pregled zdravstvenih domov, zdravstvenih postaj in reševalnih postaj
P – 28	Pregled splošnih in specialističnih bolnišnic
D – 6	Navodilo za izvajanje psihološke pomoči
D – 7	Navodilo prebivalcem za ravnanje ob jedrski ali radiološki nesreči

3.2.2 Prva veterinarska pomoč

Prva veterinarska pomoč ob jedrski ali radiološki nesreči obsega:

- pomoč pri izvajanju ukrepov za zaščito živali, živil živalskega izvora, krmil in napajališč pred ionizirajočim sevanjem, ki jih je priporočilo MKGP ali UVHVVR;
- izvajanje ukrepov za zaščito živali ob nevarnosti množičnega pojava ali množičnem pojavu živalskih bolezni;
- sodelovanje pri izvajanju dekontaminacije živine in
- sodelovanje pri odstranjevanju živalskih trupel.

Ukrepi za zaščito živali lahko vsebujejo tudi preventivno evakuacijo živali, ki so posebno dragocene s stališča biološke reprodukcije.

Na podlagi 19. točke 51. člena Zakona o veterinarstvu (Uradni list RS, št. 33/01, 45/04 – ZdZPKG, 62/04 – odl. US, 93/05 – ZVMS, 90/12 – ZdZPVHVVR in 22/18) so dolžni izvajalci veterinarskih dejavnosti iz

50. člena ZVet-1 živalim nuditi nujno veterinarsko pomoč.

V Občini Radlje ob Dravi v okviru CZ ni organizirana enota za prvo veterinarsko pomoč, zato bi po potrebi pri odstranjevanju in pokopu živalskih trupel, pomagale enote CZ in gasilci PGD Radlje ob Dravi in PGD Vuhred.

PGD Radlje ob Dravi in PGD Vuhred bi varovalo širše nevarno območje, katero bo določila veterinarska organizacija, s ciljem zagotavljanja nemotenega dela delavcev veterinarske postaje. Občina Radlje ob Dravi bo veterinarski postaji nudila logistično pomoč.

Za oskrbo poškodovanih živali skrbi Veterinarska postaja Radlje ob Dravi v skladu z načrtom UVHVVR za postopanje ob naravnih in drugih nesrečah.

Pomoč po potrebi nudijo lastniki živali, pokop se bo vršil na območju vsake posamične kmetije, ki se nahajajo v občini.

V primeru naravnih in drugih nesreč mora občina poskrbeti za pokop večjega števila živali, ob dogovoru s pristojno veterinarsko upravo se lahko kadavre vozi tudi v ustrezno opremljene sežigalnice, oziroma se odvoz in odstranitev izvaja po navodilih dežurnega inšpektorja UVHVVR.

Površin za pokop kadavrov v občini Radlje ob Dravi ni, se bodo pa kadavri odvažali v kafilerijo oziroma v skladu z organizirano javno službo za ta namen.

Veterinarska postaja zbira podatke o poškodovanih in poginulih živalih na prizadetem območju ter nudi prvo veterinarsko pomoč poškodovanim in obolelim živalim. Odreja zasilni zakol poškodovanih živali, odstranjevanje živalskih trupel in izvaja druge higienske in protiepidemijske ukrepe v skladu z načrtom UVHVVR za postopanje ob naravnih in drugih nesrečah. Pomoč ji po potrebi nudijo pripadniki enot CZ občine ter lastniki živali.

Za poškodovane oziroma obolele prostoživeče živali poskrbi občina tako, da se poveže z Lovsko družino Radlje ob Dravi, "Orlica"- Vuhred in Remšnik, ki v svojem revirju, na območju Občine Radlje ob Dravi pregledajo prostoživeče živali, ugotovijo njihovo stanje, po potrebi izvedejo odstrel obolelih živali in izvedejo ukrepe za izboljšanje zdravstvenega stanja prostoživečih živali. Prvo veterinarsko pomoč nudijo veterinarske ambulante.

Na območju občine Radlje ob Dravi se naloge prve veterinarske pomoči izvajajo po navodilih UVHVVR, Območnega urada Maribor.

Navodilo prebivalcem za zaščito živali, krme, vode, živil živalskega izvora ter postopkov s kontaminirano hrano, krmo in živali pripravi štab CZ Občine Radlje ob Dravi na osnovi navodil Ministrstva za kmetijstvo, gozdarstvo in prehrano ter ga preko medijev večkrat dnevno posreduje prebivalcem.

Poveljnik CZ Občine Radlje ob Dravi spremlja izvajanje prve veterinarske pomoči in poroča Poveljniku CZ za Koroško.

P – 29	Pregled veterinarskih organizacij
--------	-----------------------------------

3.2.3 Gašenje in reševanje ob požarih

Prostovoljno gasilsko društvo Radlje ob Dravi in Prostovoljno gasilsko društvo Vuhred sodelujeta ob jedrski ali radiološki nesreči poleg gašenja tudi pri izvajanju drugih nalog zaščite in reševanja, še posebej pri prevozu pitne vode za živali, reševanju ob prometnih nesrečah in dekontaminaciji.

Po potrebi se aktivirajo sosednja gasilska društva iz Gasilske zveze Dravske doline in gasilski enote širšega pomena, kadar gre za nesreče, ki so v pristojnosti državne koncesijske pogodbe (nesreče v cestnem prometu, ekološke nesreče – razlitja nevarnih tekočin, ipd.).

Prostovoljni gasilski društvi v občini sodelujeta pri izvajanju drugih nalog zaščite in reševanja, ki bi se pojavile ob jedrski ali radiološki nesreči, in sicer:

- pri reševanju iz visokih zgradb (PGD z obstoječo opremo),
- reševanje ob prometnih nesrečah (PGD Radlje ob Dravi),
- prevoz pitne vode za živali (PGD Radlje ob Dravi in PGD Vuhred)
- pri dekontaminaciji javnih površin in objektov (regijska enota za RKB, ostala PGD z obstoječo opremo).
- pri izvajanju nalog zaščite in reševanja ob nesrečah z nevarnimi snovmi pa se bodo vključevala selektivno glede na obstoječo opremo.

P – 14	Pregled avtomobilskih cistern za prevoz pitne vode
P – 11	Pregled gasilskih enot s podatki o poveljnikih in namestnikih poveljnikov

3.2.4 Zagotavljanje osnovnih pogojev za življenje

Osnovni pogoji za življenje bodo vzpostavljeni takrat, ko bodo izpolnjeni pogoji za preklic odrejenih zaščitnih ukrepov.

Med jedrsko ali radiološko nesrečo je potrebno zagotoviti neoporečno (nekontaminirano) vodo in hrano ter osnovne bivalne pogoje, npr. ustrezno nastanitev v primeru evakuacije, hrano v primeru prehrabnih ukrepov, ipd.

Na podlagi obvestil organizacij za oskrbo z vodo in potreb občanov, obvešča ReCO Slovenj Gradec pristojni občinski organ Občine Radlje ob Dravi o potrebah za dostavo neoporečne vode in skrbi za zagotavljanje nastanitvenih in prehrabnih zmogljivosti.

Po potrebi neoporečno vodo dostavlja PGD Radlje ob Dravi in PGD Vuhred, ki sta opremljeni s cisternami za prevoz vode.

Za izvajanje nalog na področju zagotavljanja osnovnih pogojev za življenje so zadolžene javne službe in druge organizacije s področja infrastrukture, naloge pa usmerja poveljnik CZ Občine Radlje ob Dravi.

Pri zagotavljanju osnovnih pogojev za življenje se v izvajanje nalog aktivno vključujejo tudi prebivalci v svoji delovni in bivalni sredini ter izvajajo naloge po usmeritvah poveljnika CZ občine Radlje ob Dravi.

Humanitarno pomoč zagotavlja RKS OZ Radlje ob Dravi, Župnijski Karitas in CSD Koroške.

Preskrbo z življenjskimi potrebščinami spremlja poveljnik CZ občine Radlje ob Dravi.

P – 21	Pregled objektov v katerih je možna začasna nastanitev ogroženih prebivalcev in njihove zmogljivosti ter lokacije primerne za postavitve zasilnih prebivališč
P – 22	Pregled objektov, ki zagotavljajo prehrano

3.3 PREKLIC IZVAJANJA ZAŠČITNIH UKREPOV IN RAZGLASITEV PRENEHANJA NEVARNOSTI

Zaščitne ukrepe se preklicijo glede na preseganje intervencijskih nivojev in glede na razvoj dogodka. Predlog preklica posameznih zaščitnih ukrepov poda URSJV, odredi pa poveljnik CZ RS.

Preklic zaklanjanja in uporabe tablet kalijevega jodida se razglasi, če:

- ni več verjetno, da bi lahko prišlo do večjih izpustov radioaktivnih snovi;
- ni več verjetno, da bi elektrarna razglasila objektno ali splošno nevarnost in
- meritve v okolju pokažejo, da ni dosežen intervencijski nivo za zaklanjanje in evakuacijo.

Preklic prepovedi ali omejitev uživanja določenih živil se razglasi če:

- ni več verjetno, da bi lahko prišlo do večjih izpustov radioaktivnih snovi in
- če ni dosežen akcijski nivo za posamezno vrsto živila.

Evakuirane prebivalce, ki se bodo pod temi pogoji vrnil na domove, je treba opozoriti, da se bodo morali morda kasneje odseliti, če bi dokončna ocena situacije pokazala, da je to nujno.

Poveljnik CZ Občine Radlje ob Dravi na podlagi Sklepa o razglasitvi prenehanja nevarnosti, ki ga izda Poveljnik CZ RS oziroma poveljnik CZ za Koroško, glede na razvoj izrednega dogodka in stanje v okolju, razglasi prenehanje nevarnosti na območju Občine Radlje ob Dravi.

D – 7	Navodilo prebivalcem za ravnanje ob jedrski ali radiološki nesreči
D – 20	Vzorec sklepa o preklicu izvajanja zaščitnih ukrepov in nalog ZRP
P - 1001	Evidenčni list o vzdrževanju načrta

4 OSEBNA IN VZAJEMNA ZAŠČITA

Osebna in vzajemna zaščita ob jedrski ali radiološki nesreči obsegata vse ukrepe in aktivnosti, ki jih prebivalci začnejo izvajati tako, ko so obveščeni o zaščitnih ukrepih ob jedrski nesreči ali radiološki nesreči, posledica katere je povečano ionizirajoče sevanje.

Uporaba priročnih in standardnih sredstev za osebno zaščito ter dosledno spoštovanje navodil, ki jih po sredstvih javnega obveščanja sporočajo strokovni organi, lahko učinkovito zmanjšata posledice nesreče.

Da bi lahko prebivalci učinkovito izvajali ukrepe za zaščito svojega zdravja in življenja, morajo biti temeljito seznanjeni z učinki sevanja, njegovo nevarnostjo, stopnjo nevarnosti, kakor tudi z vsemi možnimi in potrebnimi zaščitnimi ukrepi. Prebivalcem morajo biti v naprej dana vsa potrebna navodila glede načina obveščanja ob nesreči, o vrsti in stopnjah nevarnosti, kot tudi o potrebnih zaščitnih ukrepih in njihovem izvajanju. ob nesreči občina zagotovi, da so vsi prebivalci pravočasno obveščeni o uvedenih ukrepih in nalogah zaščite in reševanja ob jedrski nesreči in jim zagotavlja dodatna navodila za izvajanje ukrepov in nalog ter opozarja na posledice, če se ukrepi in naloge ne izvajajo.

V osebno in vzajemno zaščito ob jedrski ali radiološki nesreči spadajo:

- uporaba sredstev za osebno zaščito pred radioaktivnim onesnaženjem,
- zadrževanjev zaprtih prostorih (zaklanjanje)
- zaužitje tablet kalijevega jodida, evakuacija,
- osebna dekontaminacija,
- omejitev uporabe živil (uporaba izdelkov, ki so v zaprtih omarah, shrambah, hladilnikih),
- omejitev na pitje vode in prjač, ki niso bile onesnažene (ustekleničene pijače).

Za organiziranje, razvijanje in usmerjanje osebne in vzajemne zaščite je pristojna občina Radlje ob Dravi. V ta namen organizira ustrezno svetovalno službo, ki jo praviloma opravljajo prostovoljci, zlasti psihologi, sociologi, socialni delavci, zdravstveni delavci, strokovnjaki za zaščito in reševanje ter drugi.

Na prizadetem območju in na območjih nastanitve evakuiranega prebivalstva, je treba službe oziroma dejavnosti raznih strokovnih in humanitarnih organizacij, ki nudijo pomoč prizadetim oziroma ogroženim prebivalcem, čim bolj približati okolju. Pri tem imajo pomembno vlogo poverjeniki za Civilno zaščito v občini ter informativni center, ki ga sestavljajo osebe iz prejšnjega odstavka, v katerem se organizira in izvaja dejavnost, ki prispeva k ureditvi razmer.

Informiranje občanov o potrebnih ukrepih se izvaja preko lokalnih medijev (Radio 1), preko spletne strani občine, facebooka Občine Radlje ob Dravi in po potrebi preko informativnega glasila občine (Novičke Občine Radlje ob Dravi) ali ustnega informiranja ogroženih.

Prebivalci prostovoljci poskrbijo na svojih območjih za varovanje premoženja, za kar sicer skrbi tudi Policija.

Navodila prebivalcem za ravnanje ob jedrski nesreči se nahajajo na internetni strani Uprave RS za zaščito in reševanje dostopno na povezavi <http://www.sos112.si/slo/page.php?src=np21.htm>.

5 RAZLAGA POJMOV IN KRATIC

5.1 POMEN POJMOV

INTERVENCIJSKI NIVO	Nivo izogibne doze, pri katerem se odločimo za zaščitni ukrep
NESREČA	dogodek ali vrsta dogodkov, ki jih povzročijo nenadzorovane naravne in druge sile in prizadenejo oziroma ogrozijo življenje ali zdravje ljudi, živali ter premoženje, povzročijo škodo na kulturni dediščini in okolju v takem obsegu, da je za njihov nadzor in obvladovanje potrebno uporabiti posebne ukrepe, sile in sredstva
OBSEVANOST	izraz, ki se uporablja v varstvu pred ionizirajočimi sevanji za izpostavljenost sevanju (predvsem ljudi) v določenem časovnem obdobju
ZAKLANJANJE	zadrževanje ljudi v zaprtih prostorih ob izrednem dogodku, da se izognejo dozam zaradi zunanje obsevanosti in vnosa; zaprti prostor je lahko zaklonišče in tudi običajna zgradba z zaprtimi okni in izklopljeno ventilacijo

5.2 RAZLAGA OKRAJŠAV

CORS	Center za obveščanje Republike Slovenije
CZ	Civilna zaščita
CZ RS	Civilna zaščita Republike Slovenije
ELME	Ekološki laboratorij z mobilno enoto
MKGP	Ministrstvo za kmetijstvo, gozdarstvo in prehrano
NEK	Nuklearna elektrarna Krško
ODU	Območje dolgoročnih ukrepov
PGD	Prostovoljno gasilsko društvo
PP	Prva pomoč
ReCO	Regijski center za obveščanje
RKB	Radiološko, kemično in biološko
RS	Republika Slovenija
UKC	Univerzitetni klinični center
URSJV	Uprava RS za jedrsko varnost
URSZR	Uprava Republike Slovenije za zaščito in reševanje
UVHVVR	Uprava za varno hrano, veterinarstvo in varstvo rastlin
ZIR	Zaščita in reševanje
ZRP	Zaščita, reševanje in pomoč
ZVD	Zavod za varstvo pri delu

6 SEZNAM PRILOG IN DODATKOV**6.1 SKUPNE PRILOGE**

Št. Priloge	Ime priloge
P-1	Podatki o poveljniku, namestniku poveljnika in članih štaba civilne zaščite
P-2	Podatki o zaposlenih osebah v Občini Radlje ob Dravi
P-4	Podatki o organih in enotah CZ
P-11	Pregled gasilskih enot s podatki o poveljnikih in namestnikih poveljnikov
P-14	Pregled avtomobilskih cistern za prevoz pitne vode
P-15	Podatki o odgovornih osebah v Občini Radlje ob Dravi, ki se jih obvešča ob izrednih dogodkih
P-18	Seznam medijev, ki bodo posredovali obvestilo o izvedenem alarmiranju in napotke za izvajanje zaščitnih ukrepov
P-20	Pregled sprejemališč za evakuirane prebivalce
P-21	Pregled objektov v katerih je možnačasna nastanitev ogroženih prebivalcev in njihove zmogljivosti ter lokacije primerne za postavitve zasilnih prebivališč
P-22	Pregled objektov, ki zagotavljajo prehrano
P-23	Pregled lokacij načrtovanih za potrebe zaščite in reševanja v občinskih prostorskih aktih
P-24	Pregled enot, služb in drugih operativnih sestavov društev in drugih nevladnih organizacij, ki sodelujejo pri reševanju
P-25	Pregled humanitarnih (človekoljubnih) organizacij, ki sodelujejo pri oskrbi prebivalcev
P-27	Pregled zdravstvenih domov, zdravstvenih postaj in reševalnih postaj
P-28	Pregled splošnih in specialističnih bolnišnic
P-29	Pregled veterinarskih organizacij

6.2 POSEBNE PRILOGE

Št. Priloge	Ime priloge
P – 1000	Občinska cean ogroženosti ob jedrski ali radiološki nesreči v Občini Radlje ob Dravi
P – 1001	Evidenčni list o vzdrževanju načrta

6.3 SKUPNI DODATKI

Št. Dodatka	Ime dodatka
D-6	Navodilo za izvajanje psihološke pomoči
D-7	Navodilo prebivalcem za ravnanje ob jedrski ali radiološki nesreči
D-19	Vzorec sklepa o aktiviranju načrta ZiR ob nesreči
D-20	Vzorec sklepa o preklicu izvajanja zaščitnih ukrepov in nalog ZRP
D-1000	Občinski načrt prevzema in razdelitve tablet kalijevega jodida ob jedrski ali radiološki nesreči v občini Radlje ob Dravi