



Občina Radlje ob Dravi
Mariborska cesta 7, 2360 Radlje ob Dravi

Številka: 842-0007/2021-1/14
Datum: 24. 11. 2021

OBČINSKI NAČRT ZAŠČITE IN REŠEVANJA OB PORUŠITVI VODNE PREGRADE NA REKI DRAVI V OBČINI RADLJE OB DRAVI

Verzija 1.0

	Organ	Datum	Podpis odgovorne osebe
Izdelal/skrbnik	Občina Radlje ob Dravi Darinka Švajger	10. 12. 2021	
Odobril	Poveljnik CZ Občine Radlje ob Dravi Bogdan Ladinik	10.12. 2021	
Sprejel	Župan Občine Radlje ob Dravi mag. Alan Bukovnik	10. 12. 2021	

KAZALO

1 VRSTA IN ZNAČILNOSTI NESREČE	3
1.1 Vrsta nesreče.....	3
1.2. Značilnosti vodne pregrade.....	3
1.3. Opis pričakovanih posledic porušitve vodne pregrade.....	4
1.4 Verjetnost nastanka verižne nesreče.....	4
2 OBSEG NAČRTOVANJA	5
2.1 Temeljne ravni načrtovanja.....	5
3 KONCEPT ZAŠČITE REŠEVANJA IN POMOČI OB PORUŠITVI VODNE PREGRADE.	6
3.1 Temeljne podmene.....	6
3.2 Koncept odziva ob porušitvi pregrade.....	6
4 SILE IN SREDSTVA ZA ZAŠČITO, REŠEVANJE IN POMOČ TER VIRI ZA IZVAJANJE NAČRTA	8
4.1 Pregled organov, ki sodelujejo pri izvedbi nalog ZRP v občini.....	8
4.2 Materialno – tehnična sredstva za izvajanje načrta.....	9
4.3 Predvidena finančna sredstva za izvajanje načrta.....	9
5 OPAZOVANJE, OBVEŠČANJE IN ALARMIRANJE	10
5.1 Opazovanje nevarnosti nastanka porušitve pregrade.....	11
5.2 Obveščanje pristojnih organov in služb na občinski ravni.....	11
5.3 Obveščanje prebivalcev na ogroženem območju.....	12
5.4 Obveščanje širše javnosti.....	13
5.5. Alarmiranje prebivalstva na ogroženem območju.....	13
6 AKTIVIRANJE SIL IN SREDSTEV	14
6.1 Aktiviranje organov vodenja in strokovnih služb.....	14
6.2 Aktiviranje sil za zaščito in reševanje na občinski ravni.....	15
7 UPRAVLJANJE ORGANOV	17
7.1 Organi in njihove naloge.....	17
7.2 Operativno vodenje.....	18
7.3 Organizacija zvez.....	18
8 ZAŠČITNI UKREPI TER NALOGE ZAŠČITE, REŠEVANJA IN POMOČI	20
8.1 Zaščitni ukrepi.....	20
8.1.1 Prostorski, urbanistični, gradbeni in drugi tehnični ukrepi.....	20
8.1.2 Evakuacija.....	20
8.1.3 Sprejem in oskrba ogroženih prebivalcev.....	22
8.1.4 RKB zaščita.....	23
8.1.5 Zaščita kulturne dediščine.....	23
8.2 NALOGE ZAŠČITE, REŠEVANJA IN POMOČI.....	24
8.2.1 Tehnično reševanje.....	24
8.2.2 Prva pomoč in nujna medicinska pomoč.....	24
8.2.3 Prva veterinarska pomoč.....	25
8.2.4 Zagotavljanje osnovnih pogojev za življenje.....	25
9 OSEBNA IN VZAJEMNA ZAŠČITA	27
11 RAZLAGA POJMOV IN OKRAJŠAV	29
11.1 Pomen pojmov.....	29
10.2 Razlaga okrajšav.....	29
12 SEZNAM PRILOG IN DODATKOV	30
12.1 Skupne priloge.....	30
12.2 Posebne priloge.....	30
12.3 Skupni dodatki.....	31
12.4 Posebni dodatki.....	31

1 VRSTA IN ZNAČILNOSTI NESREČE

1.1 Vrsta nesreče

Velike vodne pregrade so zaradi poplavnega vala, ki nastane ob poružitvi ali prisiljenega preventivnega pospešenega praznjenja ob denivelaciji, najbolj nevaren gradbeni objekt. Zemeljske pregrade se lahko porušijo predvsem zaradi prelivanja katastrofalnih voda in erozije kot posledice prelivanja, betonske pregrade pa zaradi zdrsa pod vplivom vodnega pritiska.

Obravnavana nesreča se v skladu z zakonodajo razvršča med druge nesreče, ki jih s svojo dejavnostjo in ravnanjem povzroči človek, lahko pa tudi vojna dejstvomjanja, izredno stanje in druge oblike množičnega nasilja.

Občinski načrt zaščite in reševanja ob poružitvi vodne pregrade temelji na določilih Zakon o varstvu pred naravnimi in drugimi nesrečami (Uradni list RS, št. 51/06, 97/10 in 21/18), Uredbe o vsebini in izdelavi načrtov zaščite in reševanja (Uradni list RS, št. 24/12, 78/16 in 26/19) ter na Občinski oceni ogroženosti pred poružitvijo vodne pregrade na reki Dravi v Občini Radlje ob Dravi, št. 843-0009/2021-12, z dne 19. 11. 2021.

1.2. Značilnosti vodne pregrade

Velike vodne pregrade so zaradi poplavnega vala ob poružitvi najbolj nevaren gradbeni objekt. V Občini Radlje ob Dravi predstavljajo potencialno nevarnost velike pregrade in sicer:

- pregrada HE Golica (Koralpe),
- pregrada HE Vuzenica in Vuhred.

Betonske pregrade se lahko porušijo zaradi zdrsa pod vplivom vodnega pritiska.

Pregrada HE Golica je nasuta pregrada z asfaltno-betonskim jedrom. Nahaja se na ozemlju Republike Avstrije, natančneje tik ob slovenski meji. Akumulacijsko jezero se polni s tremi rekami. Zaradi akumulacijskega jezera je močno zmanjšan pretok reke Bistrice, ki teče skozi Občino Muta in se izliva v reko Dravo. Celoten volumen akumulacije HE Golica znaša 22,000.000 m³.

Betonska pregrada bi se po predvidevanju lahko hipno ali postopno porušila iz naslednjih razlogov:

- visoke vode
- slabe izvedbe pregrade,
- potres,
- notranje izpiranje s pronicajočo vodo,
- teroristični napad,
- vojna dejstvomjanja.

1.3. Opis pričakovanih posledic porušitve vodne pregrade

Posledica porušitve pregrade bi bil poplavni val. Poplavni val je izredno ozek, visok in kratkega trajanja. V primeru porušitve je potrebno odpreti vse zapornice elektrarn nizvodno od vtoka Bistrice. V primeru nevarnosti porušitve je potrebno izprazniti akumulacijsko jezero, za kar pa je po izračunih potrebnih 61 ur.

Ogrožena bi bila območja ob reki Dravi, del gorvodno reke Drave (Občina Vuzenica), predvsem pa nizvodno reke Drave, saj se predvideva, da bi poplavni val ogrozil tudi določena območja nizvodno vse do Hrvaške.

Največje posledice bi prebivalci čutili ob hipni porušitvi pregrade in ob nastopu desetisočletnega pretoka na Dravi. Zaradi poplavnega vala bi bili v naši občini ogroženi prebivalci Zgornje Vižinge in Vuhreda – oz. stanovanjske hiše Zg. Vižinga 2, 3, 8 in 41 ter stanovanjske hiše Vuhred 135, 135 b in 136.

Prav tako bi posledice čutili prebivalci ob HE Vuhred, in sicer Vuhred 175 – 177 in prebivalci Občine Podvelka, ki mejijo; Janževski Vrh 1 – 4b.

Ob nenadni porušitvi pregrade bi se močno dvignila voda v spodnji polovici bazena HE Vuhred. V zadnji tretjini bazena bi bila celo višja od primera porušitve pri sočasnem nastopu visokih vod. Prišlo bi do velikih in zelo hitrih rušilnih vodnih pretokov, ki bi povzročili globoke potopitve. Evakuacijski časi bi bili kratki.

1.4 Verjetnost nastanka verižne nesreče

Ob porušitvi vodne pregrade lahko pride do nastanka naslednjih verižnih nesreč:

- zemeljskih plazov,
- rušenje stanovanjskih in drugih objektov,
- poškodbe ljudi,
- epidemije,
- poškodovanje ali uničenje infrastrukture (vodne, plinske, telefonske ipd.),
- prometne nesreče in onemogočene cestne in železniške povezave,
- razlitje nevarnih snovi (kot posledica prometne nesreče).

P – 1000	Občinska ocena ogroženosti ob porušitvi vodne pregrade na reki Dravi v Občini Radlje ob Dravi
P -	Evidenčni list o vzdrževanju načrta

2 OBSEG NAČRTOVANJA

2.1 Temeljne ravni načrtovanja

Delni regijski načrt zaščite in reševanja ob poplavih v Koroški regiji, verzija 3.0 določa, da občina, ki ima na svojem območju veliko vodno pregrado izdelava ločen načrt ZIR ob poružitvi vodne pregrade.

Na podlagi določbe delnega regijskega načrta ob poplavih smo izdelali občinski načrt ob poružitvi vodne pregrade, ki je temeljni načrt.

Načrte zaščite in reševanja ob poružitvi vodnih pregrad izdelajo tudi delovne organizacije, ki upravljajo z vodno pregrado.

3 KONCEPT ZAŠČITE REŠEVANJA IN POMOČI OB PORUŠITVI VODNE PREGRADE

3.1 Temeljne podmene

1. Občinski načrt zaščite in reševanja ob porušitvi vodne pregrade na reki Dravi v Občini Radlje ob Dravi, verzija 1.0 je izdelan za nevarnost porušitve pregrade in za poplave, ki nastanejo zaradi porušitve pregrade, ko je treba poleg rednih služb uporabiti tudi sile in sredstva za ZRP.
2. Porušitev pregrade je lahko predvidljivega (postopno preseganje kote maksimalne gladine oz. prenapolnjenost akumulacije zaradi človeškega dejavnika) ali hipnega značaja (terorizem, diverzija, bombardiranje).
3. Če porušitev nastopi nenadoma (terorizem, diverzija, bombardiranje) morajo sile za zaščito, reševanje in pomoč na prizadetem območju takoj pričeti z dejavnostmi za reševanje ljudi, živali in materialnih dobrin.
4. Za izvajanje operativnih nalog ZRP je odgovoren poveljnik CZ Občine Radlje ob Dravi.
5. Prebivalci na prizadetem in ogroženem območju morajo biti pravočasno in objektivno obveščeni o razmerah, možnih posledicah, ukrepih in nalogah za zmanjšanje in odpravo posledic ter o ravnanju ob dogodku, ki pomeni tveganje za zdravje ljudi.

3.2 Koncept odziva ob porušitvi pregrade

Do porušitve vodne pregrade lahko pride nenadoma ali postopno.

- Hipna ali nenadna porušitev vodne pregrade

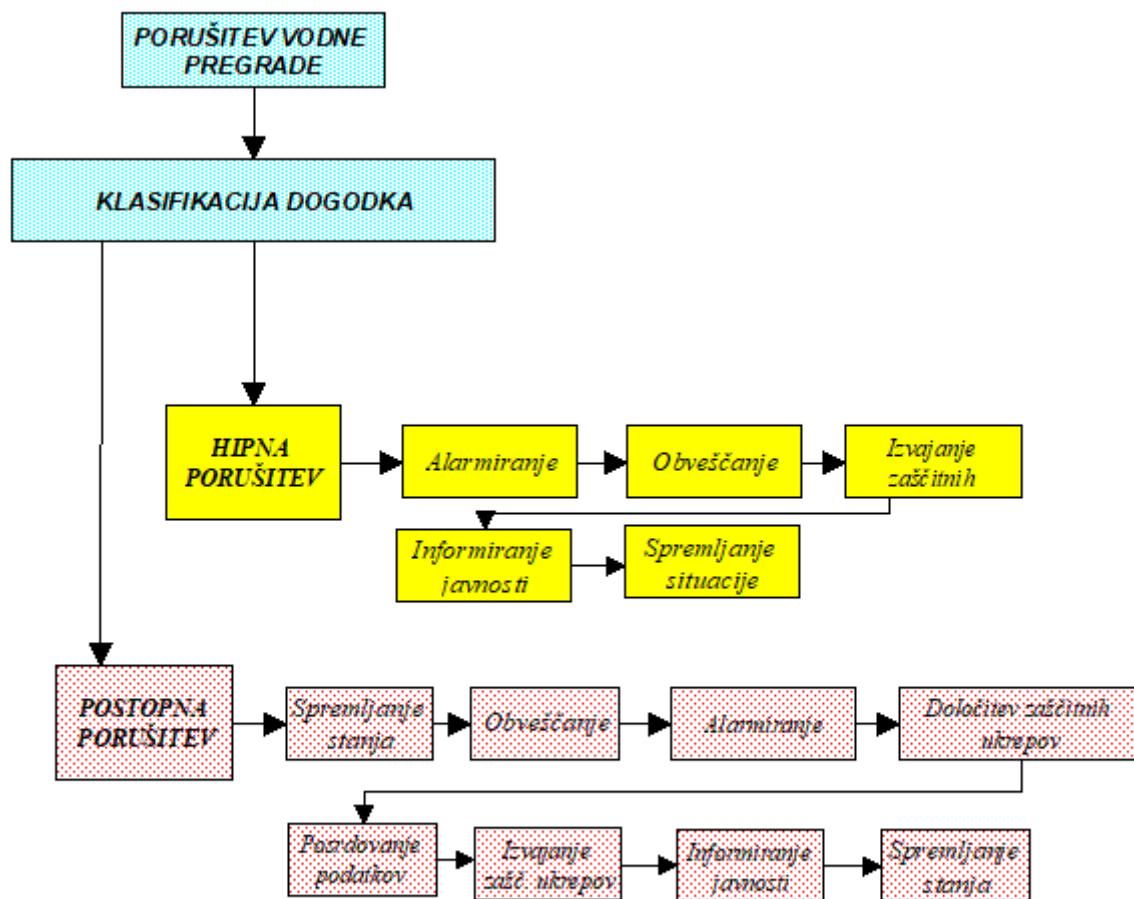
Ob hipni porušitvi ima poplavni val obliko udarnega vala s strmim čelom. Z oddaljenostjo od pregrade se višina strmega čela znižuje in udarni val se postopno spremeni v poplavni val. Hipna porušitev lahko nastane zaradi potresa, vojnega dejstvomjanja ali terorističnega napada.

- Postopna porušitev vodne pregrade

Na postopno porušitev vodne pregrade vplivajo:

- veliko padavin,
- visoke vode,
- slabo vzdrževana pregrada,
- napaka v materialu...

Ob postopni porušitvi nastane val brez strmega udarnega čela.



Slika 1: Koncept odziva ob porušitvi vodne pregrade

Koncept odziva ob hipni porušitvi vodne pregrade temelji na oceni verjetnosti hipne oz. postopne porušitve vodne pregrade.

Potek glavnih dejavnosti je razviden iz slike št. 1.

3.3 Uporaba načrta

Občinski načrt zaščite in reševanja ob porušitvi vodne pregrade, verzija 1.0 se aktivira, ko pride do hipne porušitve vodne pregrade oziroma, če obstaja nevarnost porušitve vodne pregrade.

Odločitev o aktiviranju občinskega načrta sprejme poveljnik CZ občine Radlje ob Dravi s sklepom.

Ko prenehajo razlogi za uporabo občinskega načrta odločitev o tem prav tako s sklepom sprejme Poveljnik CZ Občine Radlje ob Dravi.

D – 19	Vzorec sklepa o aktiviranju načrta ZIR ob nesreči
D – 20	Vzorec sklepa o preklicu izvajanja zaščitnih ukrepov in nalog ZRP

4 SILE IN SREDSTVA ZA ZAŠČITO, REŠEVANJE IN POMOČ TER VIRI ZA IZVAJANJE NAČRTA

4.1 Pregled organov, ki sodelujejo pri izvedbi nalog ZRP v občini

➤ ORGANI VODENJA OBČINSKE UPRAVE

- župan,
- direktorica občinske uprave,
- vodja Urada župana, za finance in proračun in
- vodja Urada za splošne zadeve in razvoj.

P – 2	Podatki o odgovornih osebah v občini
-------	--------------------------------------

Organi CZ:

- poveljnik CZ Občine Radlje ob Dravi,
- namestnik poveljnika CZ Občine Radlje ob Dravi,
- Štab CZ Občine Radlje ob Dravi,
- Poverjeniki in namestniki poverjenikov,
- Ekipa za podporo,
- Enota za prvo pomoč,
- Tehnično – reševalna enota.

P – 1	Podatki o poveljniku, namestniku poveljnika in članih štaba civilne zaščite
P – 4	Podatki o organih, službah in enotah CZ

Gasilski enoti:

- PGD Radlje ob Dravi in
- PGD Vuhred.

P – 11	Pregled gasilskih enot s podatki o poveljnikih in namestnikih poveljnikov
--------	---

Enote in službe, ki jih organizirajo državni organi so:

- Zdravstveni dom Radlje ob Dravi
- Splošna bolnišnica Slovenj Gradec,
- Veterinarska postaja Radlje ob Dravi in
- CSD Koroške, Enota Radlje ob Dravi.

Enote ter službe društev in drugih nevladnih organizacij:

Prostovoljske in humanitarne organizacije, ki se glede na poslanstvo in razpoložljivost prostovoljcev in materialnih sredstev vključijo v izvajanje nalog pomoči in oskrbe prebivalcev ob naravnih in drugih nesrečah v dogovoru z Občino Radlje ob Dravi:

- Javno podjetje Kanalizacija in čistilna naprava Radlje d.o.o.
- Komora d.o.o.
- RKS OZ Radlje ob Dravi,
- Javni zavod ŠKTM za šport, kulturo, turizem in mladino Radlje ob Dravi,
- Gorska reševalna služba Maribor, Enota Radlje ob Dravi,
- Avtoprevoznništvo Jože Topler s.p..

Za pripravljenost, opremljenost in usposobljenost enot so zadolženi ustanovitelji. Obveznosti ustanoviteljev so opredeljene v merilih za organiziranje, usposabljanje in opremljanje in v pogodbah o sofinanciranju za ukrepanje ob nesrečah, za tiste, ki jih sklepajo.

P – 7	Pregled javnih in drugih služb, ki opravljajo dejavnosti pomembne za ZIR
-------	--

P – 24	Pregled enot, služb in drugih operativnih sestavov društev ter in drugih nevladnih organizacij, ki sodelujejo pri reševanju
P – 26	Pregled centrov za socialno delo
P – 27	Pregled zdravstvenih domov, zdravstvenih postaj in reševalnih postaj
P – 28	Pregled splošnih in specialističnih bolnišnic
P – 29	Pregled veterinarskih organizacij

4.2 Materialno – tehnična sredstva za izvajanje načrta

Materialno-tehnična sredstva sestavljajo:

- zaščitno in reševalno opremo ter orodje (sredstva za osebno in skupinsko zaščito, oprema, vozila ter tehnična in druga sredstva, ki jih potrebujejo strokovnjaki, reševalne enote, službe in reševalci),
- materialna sredstva za ZRP iz državnih rezerv,
- drugo.

P – 6	Pregled osebne in skupne opreme ter sredstev pripadnikov enot za zaščito, reševanje in pomoč
-------	--

4.3 Predvidena finančna sredstva za izvajanje načrta

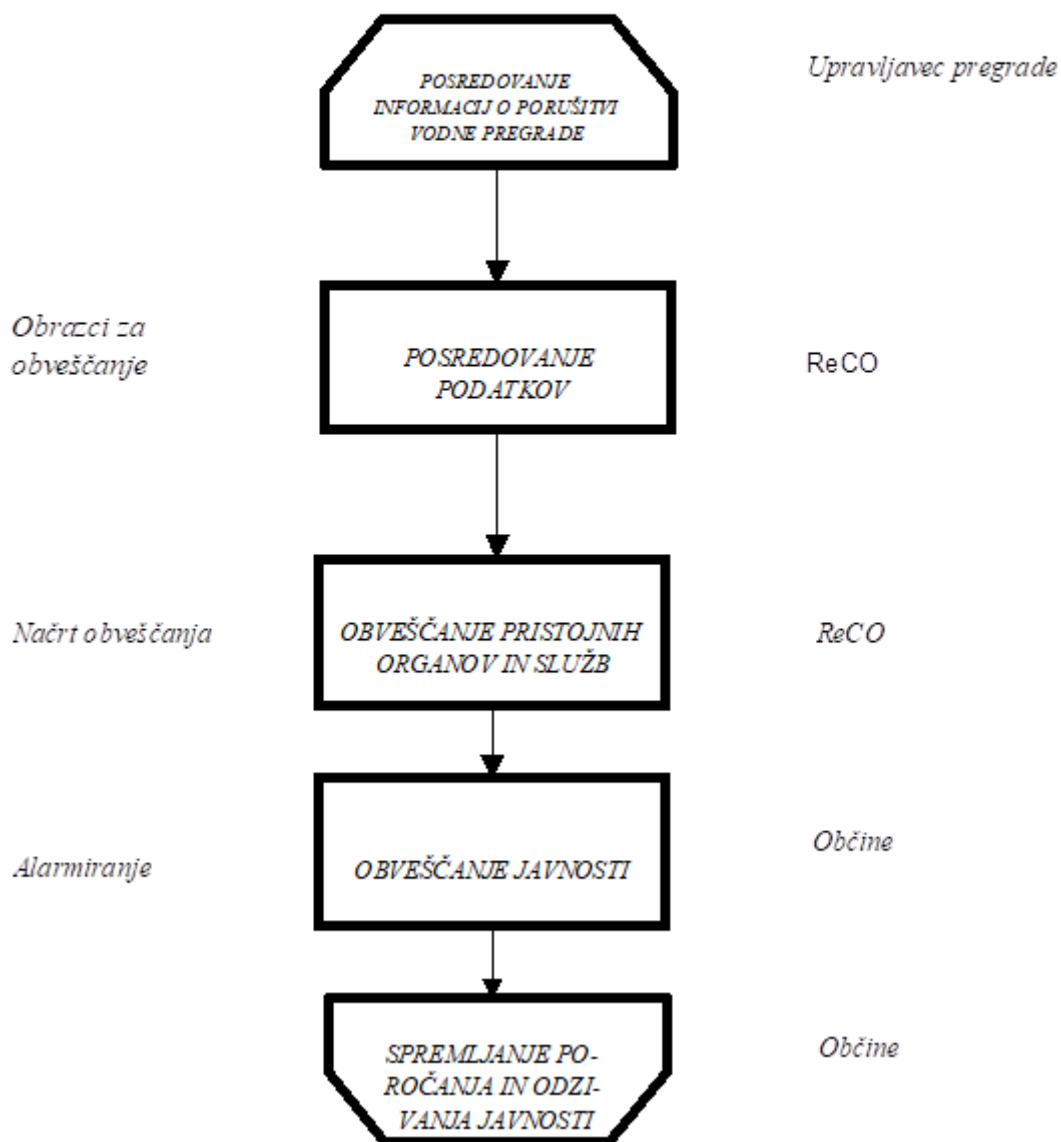
Finančna sredstva se načrtujejo za dve vrsti stroškov:

- redni stroški (stroški usposabljanj, nakupa in vzdrževanja opreme, vaj, drugi redni stroški); ti stroški se krijejo iz proračuna Občine Radlje ob Dravi,
- stroški v primeru nesreče – stroški operativnega delovanja (povračilo stroškov za aktivirane pripadnike CZ in pripadnikov drugih enot, zavarovanje) in materialni stroški (npr. stroški namestitve prebivalcev...),ti stroški se krijejo iz sredstev Občina Radlje ob Dravi,
- za večja finančna sredstva po potrebi odloča župan oziroma Občinski svet.

D – 1	Načrtovana finančna sredstva za izvajanje načrta ZIR
-------	--

5 OPAZOVANJE, OBVEŠČANJE IN ALARMIRANJE

<i>DOKUMENTACIJA, POSTOPKI</i>	<i>DIAGRAM POTEKA AKTIVNOSTI</i>	<i>PRIMARNA ODGOVORNOST</i>
------------------------------------	--------------------------------------	---------------------------------



5.1 Opazovanje nevarnosti nastanka porušitve pregrade

Opazovanje stanja vodne pregrade je v pristojnosti upravljavca pregrade, ki mora izvajati naslednje aktivnosti:

- opazovanje višine vodostajev in količine padavin,
- opazovanje stanja vodne pregrade,
- obdelava podatkov, napovedovanje nevarnosti,
- razglasitev nevarnosti.

V primeru nevarnosti porušitve vodne pregrade, mora upravljavec vodne pregrade o tem obvestiti ReCO Slovenj Gradec.

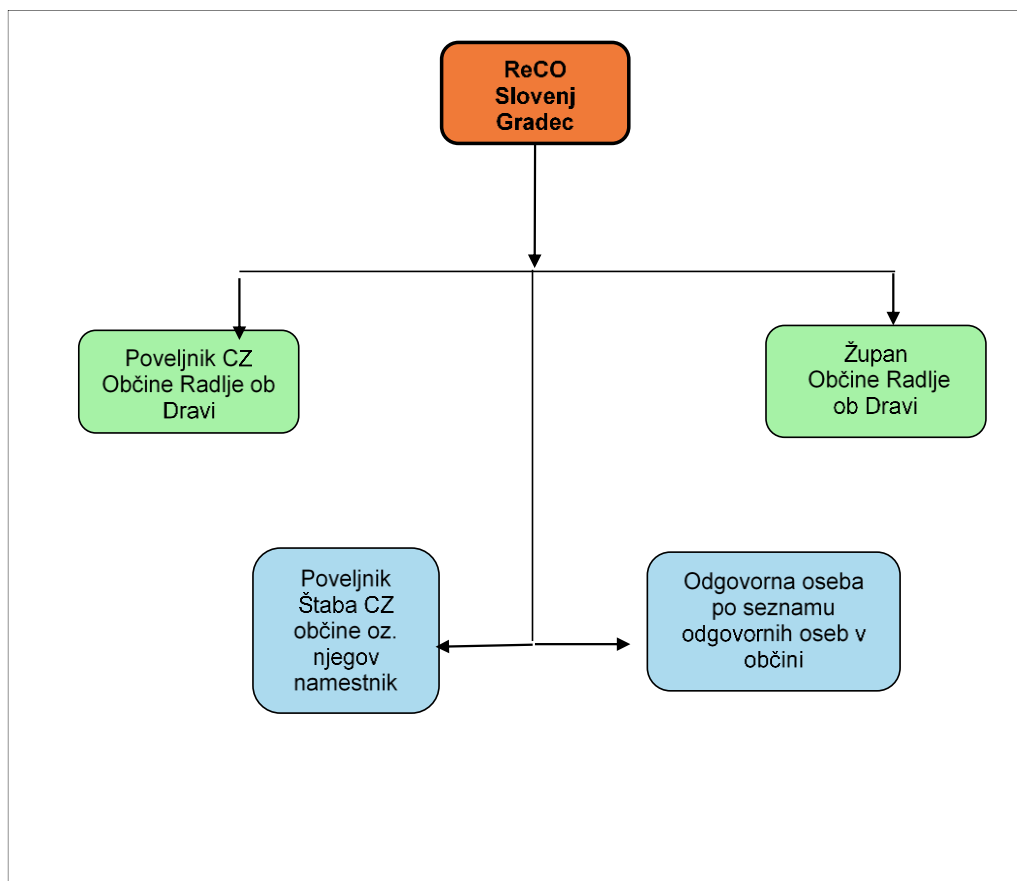
5.2 Obveščanje pristojnih organov in služb na občinski ravni

Po prejemu obvestila o nevarnosti porušitve vodne pregrade ali porušitvi vodne pregrade operater ReCO Slovenj Gradec prioritetno obvešča naslednje organe:

- *župana občine,*
- *poveljnika CZ oz. namestnika poveljnika CZ,*
- osebe, ki so določene za sprejem obvestila ReCO o nesreči v občini (v skladu z načrti obveščanja in aktiviranja lokalne skupnosti).

ReCO Slovenj Gradec obvešča pristojne osebe po seznamu. Obvesti le prvo določeno pristojno osebo oziroma prvo dosegljivo osebo na seznamu.

Župan, Poveljnik CZ, namestnik poveljnika CZ, sodelavec za ZiR in druge osebe po seznamu odgovornih oseb Občine Radlje ob Dravi, se glede na to, kdo prvi prejme obvestilo ReCO, obvestijo med seboj.



Slika 2: Shema obveščanja pristojnih organov ob porušitvi vodne pregrade

P – 1	Podatki o poveljniku, namestniku poveljnika in članih štaba civilne zaščite
P – 15	Podatki o odgovornih osebah, ki se jih obvešča o nesreči
D – 8	Navodilo za obveščanje ob nesreči

5.3 Obveščanje prebivalcev na ogroženem območju

Obveščanje prebivalcev na ogroženem območju mora biti usklajeno z obveščanjem splošne javnosti. Za obveščanje prebivalcev o stanju na ogroženem območju je pristojna Občina Radlje ob Dravi.

Občinski organi in službe, ki vodijo in izvajajo naloge zaščite, reševanja in pomoči morajo vzpostaviti z ogroženim prebivalstvom na poplavljenem območju čim boljše sodelovanje in si pridobiti zaupanje ljudi.

Informacije o razmerah na ogroženem območju, o izvajanju preventivnih ukrepov ter osebne in vzajemne zaščite in o izvajanju zaščitnih ukrepov in nalog ZRP občina posreduje prek osrednjih in lokalnih medijev in na druge, krajevno običajne načine. Navodila ogroženim prebivalcem o zaščitnih ukrepih so odvisna od nevarnosti.

Občina za dodatne informacije objavi posebno telefonsko številko, na kateri občani dobijo informacije o nesreči.

Za obveščanje prebivalcev o pretečih nevarnostih ali o zaščitno reševalnih aktivnostih se uporabljajo sledeči načini obveščanja:

- obveščanje preko Radia 1,
- obveščanje preko informativnega glasila občine – Novičke Občine Radlje ob Dravi,
- obveščanje preko internetnih strani URSZR; <http://www.sos112.si>
- obveščanje s pomočjo pisnih obvestil in plakatov.
- Spletne strani občine in facebooka občine.

Štab CZ Občine Radlje ob Dravi ob nesreči organizira svoje delo na sedežu občine, Mariborska cesta 7, 2360 Radlje ob Dravi.

P – 18	Seznam medijev, ki bodo posredovali obvestilo o izvedenem alarmiranju in napotke za izvajanje zaščitnih ukrepov
--------	---

5.4 Obveščanje širše javnosti

Ljudje, ki živijo na poplavnih območjih, morajo biti seznanjeni s poplavno nevarnostjo. Javnost mora biti o nevarnosti poplav pravočasno, objektivno in korektno obveščena, tako o obsegu poplav in njenih posledicah kot tudi o aktivnostih za odpravo posledic.

Obveščanje javnosti ob nesrečah poteka v medijih, ki morajo po predpisih na zahtevo državnih organov, javnih podjetij in zavodov brez odlašanja brezplačno objaviti nujno sporočilo, povezano z resno ogroženostjo življenja, zdravja ali premoženja ljudi, kulturne in naravne dediščine ter varnosti države.

V takih primerih se sporočilo najprej pošlje za takojšnjo objavo naslednjim občilom:

- Radio 1,
- Koroški radio ter
- regionalni mediji.

Lokalnim sredstvom obveščanja podatke posreduje Občina Radlje ob Dravi.

P – 18	Seznam medijev, ki bodo posredovali obvestilo o izvedenem alarmiranju in napotke za izvajanje zaščitnih ukrepov
--------	---

5.5. Alarmiranje prebivalstva na ogroženem območju

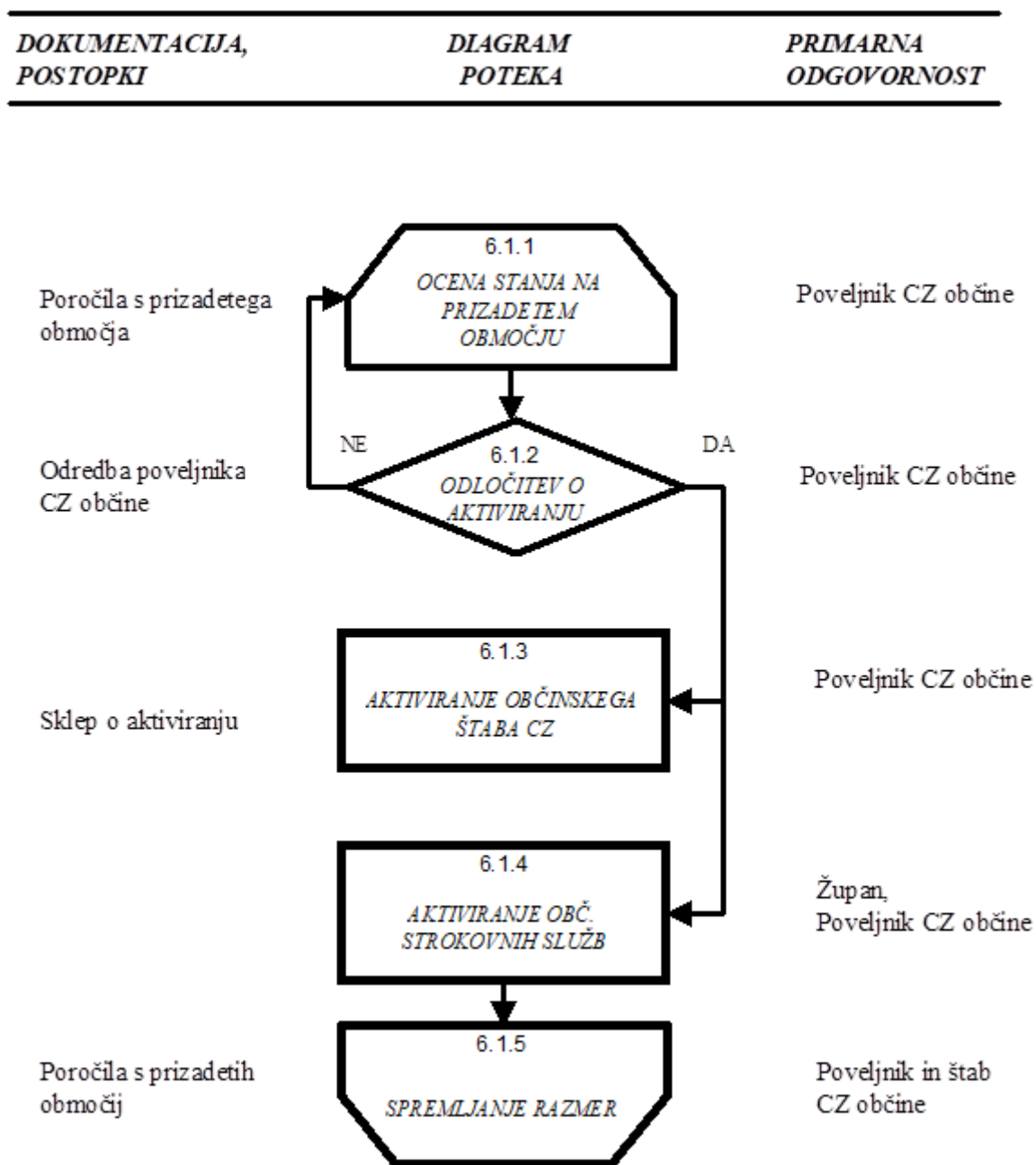
Ob nevarnosti porušitve pregrade, ko so zaradi pričakovane višine vodnega vala lahko ogrožena življenja ljudi, oziroma je potrebno začeti z izvajanjem določenih zaščitnih ukrepov, prebivalstvo opozorimo na bližajočo se nevarnost s sirenami z alarmnim znakom za preplah.

Alarmiranje obsega postopke od opozarjanja na nevarnost poplav in alarmiranja do prenehanja nevarnosti poplav s pomočjo zvočnih signalov ter aktiviranje določenih enot, služb in operativnih sestav za ZRP. Alarmiranje izvede ReCO Slovenj Gradec na zahtevo vodje intervencije, poveljnika CZ občine oziroma župana.

ReCO Slovenj Gradec mora takoj po znaku za preplah posredovati obvestilo sredstvom javnega obveščanja obvestilo o vrsti nevarnosti in napotke za osebno in vzajemno zaščito.

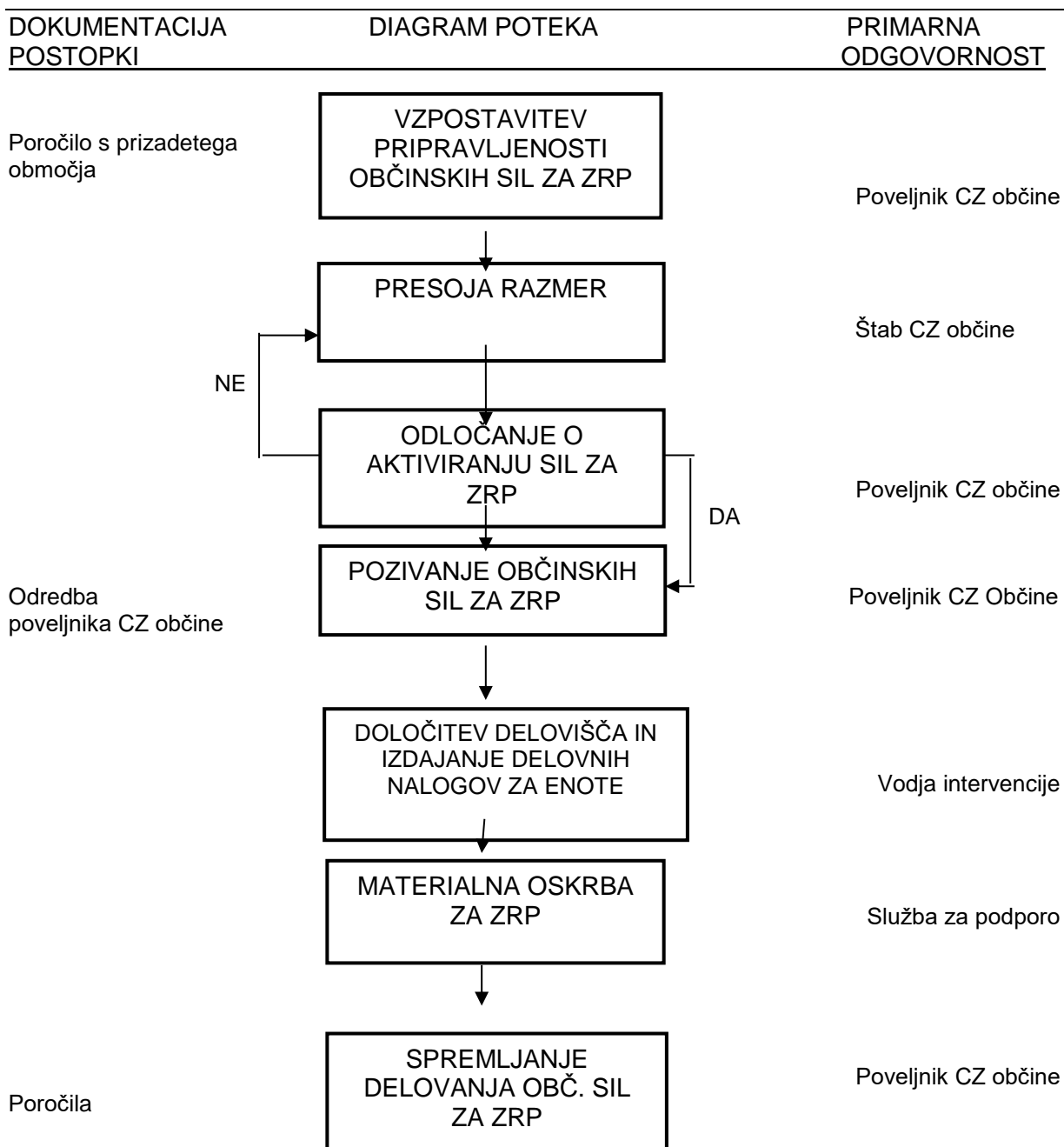
6 AKTIVIRANJE SIL IN SREDSTEV

6.1 Aktiviranje organov vodenja in strokovnih služb



Na podlagi ocene stanja na prizadetem območju, poveljnik CZ občine sprejme odločitev o aktiviranju občinskih organov, ki so pristojni za operativno-strokovno vodenje zaščite, reševanja in pomoči. Aktivirajo se štab CZ občine in strokovne službe.

6.2 Aktiviranje sil za zaščito in reševanje na občinski ravni



O pripravljenosti in aktiviranju občinskih enot CZ in drugih sil za ZRP odloča poveljnik CZ Občine Radlje ob Dravi.

Pozivanje pripadnikov CZ in drugih sil za ZRP izvaja občinska uprava občine Radlje ob Dravi oz. za to odgovoren delavec. Občinska uprava izvaja tudi vse zadeve v zvezi z nadomestili plač in povračil stroškov, ki jih imajo pripadniki pri opravljanju dolžnosti CZ oziroma na področju zaščite in reševanja.

V primeru pomoči enot, služb in drugih operativnih sestav sil za ZRP, ki so v državni pristojnosti, lahko Poveljnik CZ Občine Radlje ob Dravi naslovi prošnjo za pomoč enot, služb in drugih operativnih sestav sil za ZRP, ki so v državni pristojnosti na Izpostavo URSZR Slovenj Gradec, katera posreduje prejeto prošnjo poveljniku CZ RS oziroma v Štab CZ RS, kjer se presodi in predlaga vrsta pomoči.

Občinske sile za zaščito in reševanje, ki odhajajo na prizadeto območje, se zberejo na svojih zbirališčih ob aktiviranju.

P – 5	Seznam zbirališč sil za ZRP
D – 14	Vzorec odredbe o aktiviranju sil in sredstev za ZRP
D – 15	Vzorec delovnega naloga

6.3 Zagotavljanje pomoči v materialnih in finančnih sredstev

V primeru nesreče bi se uporabljala najprej sredstva, ki so v lasti Občine Radlje ob Dravi, Civilne zaščite Občine Radlje ob Dravi ter sredstva prostovoljnih gasilskih društev (v dogovoru z društvi).

Prav tako bi sodelovali s podjetniki, s katerimi ima občina sklenjene ustrezne pogodbe in ki bi uporabljali lastno opremo.

V primeru potrebe po dodatnih sredstvih, ki jih ne bi mogli pridobiti znotraj občine, bi za pomoč prosili najprej sosednje občine, nato regijo ali državo.

Gre predvsem za:

- zagotavljanje posebne opreme, ki je na prizadetem območju primanjkuje ali je ni mogoče dobiti (rezervoarji za pitno vodo, cisterne za prevoz pitne vode),
- zagotavljanje zaščitne in reševalne opreme in
- zagotavljanje finančne pomoči.

O uporabi in razporejanju sredstev pomoči na ravni Občine Radlje ob Dravi odloča poveljnik CZ občine ob podpori štaba CZ občine. Pomoč sprejme neposredno vodja intervencije oziroma, če to ni možno, sprejem pomoči usklajuje štab CZ občine. Vodja intervencije skupaj s štabom poskrbi za ustrezne možnosti za delo in bivanje pripadnikov sil za zaščito in reševanje, ki nudijo pomoč.

P – 10	Pregled gradbenih organizacij
P – 24	Pregled enot, služb in drugih operativnih sestavov društev, ki sodelujejo pri reševanju

7 UPRAVLJANJE ORGANOV

7.1 Organi in njihove naloge

Posamezni organi imajo ob porušitvi pregrade na reki Dravi naslednje naloge pri izvajanju zaščite, reševanja in pomoči:

Župan:

- upravlja in vodi zaščito, reševanje in pomoč ter odpravljanje posledic,
- odloča o uporabi sredstev občinskega proračuna za pokrivanje stroškov zaščitnih in reševalnih akcij občinskih sil,
- s pomočjo občinske uprave oziroma pooblaščenih oseb ter s pomočjo poveljnika ter štaba CZ Občine Radlje ob Dravi vodi in organizira obveščanje javnosti ter skrbi za delovanje informacijskega centra in
- opravlja druge naloge s svoje pristojnosti.

Direktor občinske uprave

Na predlog Poveljnika CZ odredi in koordinira ukrepe drugih uradov občinske uprave in javnih podjetij ter zavodov iz občinske pristojnosti.

Občinska uprava:

- opravlja upravne in strokovne naloge zaščite, reševanja in pomoči,
- zagotavlja pogoje dela za Poveljnika CZ in Štab CZ Občine Radlje ob Dravi,
- zagotavlja informacijsko podporo pri izvajanju nalog,
- nudi pomoč tehničnih služb s področja okolja in prostora,
- organizira delo in zagotavlja pogoje za delo komisije za ocenjevanje škode in
- opravlja druge naloge iz svoje pristojnosti.

D – 305	Načrt dejavnosti občinske uprave Občine Radlje ob Dravi
---------	---

Poveljnik CZ in namestnik poveljnika CZ Občine Radlje ob Dravi:

- oceni predvideni razvoj situacije,
- vodi operativno-strokovno dejavnost CZ in drugih sil ZRP,
- koordinira izvajanje zaščitnih ukrepov na prizadetem območju,
- zaprosi za potrebno pomoč v silah in sredstvih za zaščito, reševanje in pomoč,
- odreja umik ljudi, živali in premoženja iz ogroženih objektov in območij,
- odreja uporabo določenih sredstev zvez oziroma njihovo vzpostavitev,
- odreja uporabo tujega zemljišča za potrebe ZIR
- odreja obvezno sodelovanje državljanov v ZIR v skladu z njihovimi sposobnostmi in sredstvi za ZIR,
- usmerja dejavnost in poroča poveljniku CZ za Koroško o izvršenih ukrepih in stanju na prizadetem območju,
- pripravi končno poročilo o izvajanju zaščite in reševanja in ga pošlje poveljniku CZ za Koroško.

Nacionalni inštitut za javno zdravje, OE Ravne na Koroškem:

- skrbi in nadzira zdravstveno oporečnost pitne vode in naprav za distribucijo pitne vode ter
- izdaja navodila o ravnanju in postopkih za preprečitev širjenja bolezni.

Javno komunalno podjetje Radlje ob Dravi d.o.o.:

- opravlja tehnična in nadzorna dela na napravah za distribucijo pitne vode,

- po potrebi ureja mesta za razdeljevanje pitne vode – postavitve hidrokotov, pomožnih rezervoarjev za vodo.

Nevladne in druge organizacije:

Rdeči križ – OZ Radlje ob Dravi in Slovenska Karitas se vključujejo v skupne akcije zaščite, reševanja in pomoči na podlagi odločitve poveljnika CZ Občine Radlje ob Dravi oz. njegovega namestnika in izvajajo naloge iz svoje pristojnosti.

Prostovoljno gasilsko društvo Radlje ob Dravi in Prostovoljno gasilsko društvo Vuhred:

- izvajajo prevoze pitne vode,
- skrbijo, da so cisterne za prevoz pitne vode neoporečne in higiensko pregledane,
- vodijo evidenco opravljenih prevozov in količin dostavljene pitne vode in jih dostavljajo občini ter
- opravljajo druge naloge iz svoje pristojnosti.

7.2 Operativno vodenje

Dejavnosti zaščite in reševanja operativno vodi poveljnik CZ Občine Radlje ob Dravi, ki mu pri delu pomaga Štab CZ občine Radlje ob Dravi.

Štab CZ Občine Radlje ob Dravi mora ob nesreči čim prej vzpostaviti pregled nad stanjem na prizadetem območju, oceniti predvideni razvoj situacije, zagotoviti takojšnje ukrepanje z zagotovitvijo nujne pomoči, nato pa se osredotočiti na izdelavo strategije ukrepanja do zagotovitve osnovnih pogojev za življenje, ki zajema določitev prednostnih nalog, človeške in materialne vire, operativne rešitve izvedbe zahtevnejših nalog ter nosilce koordinacije.

Štab CZ občine ob nesreči organizira svoje delo na sedežu Občine Radlje ob Dravi, Mariborska cesta 7, Radlje ob Dravi.

Posledice nesreče je treba čim prej ustrezno dokumentirati. Prav tako je treba dokumentirati tudi vse odločitve poveljnika CZ občine in drugih organov. Za te naloge je odgovorna ekipa za administrativno podporo štaba CZ in poveljnik CZ Občine Radlje ob Dravi.

Poveljnik CZ Občine Radlje ob Dravi spremlja stanje na prizadetem območju in o nastali situaciji poroča Poveljniku CZ za Koroško.

D – 2	Načrt občine za zagotovitev prostorskih in drugih pogojev za delo poveljnika CZ Občine Radlje ob Dravi in Štaba CZ Občine Radlje ob Dravi
-------	---

7.3 Organizacija zvez

Pri neposrednem vodenju akcij zaščite, reševanja in pomoči se uporablja sistem radijskih zvez zaščite in reševanja (ZARE) ter sistem osebnega pozivanja. Sistem zvez ZARE se obvezno uporablja pri vodenju intervencij in drugih zaščitnih in reševalnih akcijah. Komunikacijska središča tega sistema so v centrih za obveščanje, prek katerih se zagotavlja povezovanje uporabnikov v javne in zasebne funkcionalne telekomunikacijske sisteme.

Pri prenosu podatkov in komuniciranju se načeloma uporablja vsa razpoložljiva telekomunikacijska in informacijska infrastruktura, ki temelji na različnih medsebojno povezanih omrežjih. Prenos podatkov in komuniciranje med organi vodenja, reševalnimi službami in drugimi izvajalci zaščite, reševanja in pomoči poteka po:

– **sistemi in omrežja:**

- radijske zveze – sistem ZA-RE,
- sistem javne stacionarne telefonije,
- sistem javne mobilne telefonije,
- internet/svetovni splet.

– **storitve:**

- govorne komunikacije,
- prenos podatkov – kratka sporočila,
- prenos podatkov – kratka sporočila – pozivanje – sistem osebnega klica,
- prenos podatkov – elektronska pošta,
- prenos podatkov – telefaks.

8 ZAŠČITNI UKREPI TER NALOGE ZAŠČITE, REŠEVANJA IN POMOČI

8.1 Zaščitni ukrepi

8.1.1 Prostorski, urbanistični, gradbeni in drugi tehnični ukrepi

Prostorski, urbanistični, gradbeni in drugi tehnični ukrepi se izvajajo takoj po prvih obvestilih o zvišanju vodostaja rek. Glede na stanje, morajo upravljavci objektov pravočasno predlagati ukrepe, ki so potrebni za zavarovanje ljudi in premoženja. Izvajajo jih javne službe, pristojne za urejanje vodotokov in upravljavci pregrad, če je potrebno jim pri tem pomagajo sile za ZRP.

8.1.2 Evakuacija

Evakuacija je organiziran umik prebivalcev iz ogroženega na varnejša območja. Izvaja se za vse prebivalce ali le za določene najbolj ogrožene skupine (starejši, bolni, otroci ipd.). Evakuacija se izvaja le, če z drugimi ukrepi ni mogoče zagotoviti varnosti ljudi in materialnih dobrin. Odredi jo župan oziroma v nujnih primerih poveljnik CZ občine.

Evakuacija se izvaja pred nastopom poplavnega vala, najpogosteje v spodnjem delu vodotoka. Evakuacija se izvaja v skladu z načrtom evakuacije, ki ga pripravi pristojni občinski organ. V kolikor je na voljo dovolj časa, se lahko izvaja tudi evakuacija živali in materialnih dobrin. Če obstaja velika verjetnost nastanka hipne porušitve vodne pregrade, se najbolj ogrožene prebivalce seznaniti s smerjo umika in zbirnim mestom.

Občina območja, na katerega so prebivalci evakuirani, krije stroške v zvezi z njihovo nastanitvijo in oskrbo ter izobraževanjem.

Obvestila o izvajanju evakuacije bodo posredovana preko sredstev javnega obveščanja.

V obvestilih bodo navedena:

- naselja, katerih prebivalci se bodo morali evakuirati,
- našteje bodo evakuacijske poti, po katerih se bo izvajala evakuacija in
- evakuacijska sprejemališča, kjer bo zagotovljen sprejem evakuiranih prebivalcev.

Evakuacija se bo izvajala z lastnimi prevoznimi sredstvi, za prebivalce, ki nimajo lastnih prevoznih sredstev bo prevoz organizirala občina, ki bo poskrbela tudi za osebe, ki potrebujejo pomoč ob evakuaciji. Za otroke, ki bodo ob razglasitvi evakuacije v šolah in vrtcih, ter za osebe, ki bodo v bolnišnicah, domovih za starejše bodo poskrbeli zaposleni v ustanovah in jih bodo evakuirali v kraje, kamor se bodo evakuirali prebivalci iz kraja, kjer je sedež ustanove.

Zbiranje podatkov o občanih, ki so ostali brez bivališča ter urejanje sprejemanja in začasnega bivališča izvaja Poveljnik CZ občine Radlje ob Dravi, Štab CZ občine in enote ZRP, občinska uprava, Policija in druge pristojne javne službe in ustanove s področja oskrbe z vodo, hrano, elektriko, komunalne storitve, zdravstva in izobraževanja, socialne službe in nevladne organizacije.

Evakuacijska sprejemališča v občini Radlje ob Dravi so v:

- športna dvorana Radlje,
- hostel Radlje

Predvidene nastanitvene zmogljivosti v Občini Radlje ob Dravi so:

- hostel Radlje ob Dravi,
- športna hiša Radlje ob Dravi,
- večnamenske dvorane,
- nastanitveni objekti v občini,
- lovske kočje.

Prehrano za evakuirane prebivalce zagotavlja Komora d.o.o. Radlje ob Dravi.

Zdravstvena oskrba se izvaja v Zdravstvenem domu Radlje ob Dravi.

Humanitarne organizacije (RK, Karitas) in občani v okviru sosedске pomoči zagotavljajo oskrbo z obleko in drugimi življenjskimi potrebščinami. Začasno nastanitev odreja poveljnik CZ občine Radlje ob Dravi.

Za izvedbo poskrbi in usklajuje Štab CZ Občine Radlje ob Dravi ob pomoči enot in sil ZRP humanitarnih organizacij in občani v okviru sosedске pomoči. Slednji nudijo pomoč tudi pri morebitni evakuaciji živali.

Župan lahko izjemoma odredi, da morajo lastniki ali uporabniki stanovanjskih hiš začasno sprejeti v stanovanje evakuirane ter ogrožene osebe, če njihove nastanitve ni mogoče zagotoviti na drug način. Če je le mogoče, moramo urediti nastanitvene zmogljivosti za ljudi na prizadetem območju, čim bližje njihovim domovom.

V kolikor vseh ni mogoče namestiti na lokacije v občini Radlje ob Dravi, se del prebivalcev evakuirava v sosednje neprizadete občine ali regije. Podjetja, ki skrbijo za ceste, poskrbijo za zapore državnih cest med izvajanjem evakuacije, medtem ko zapore občinskih cest izvede občina.

P – 20	Pregled sprejemališč za evakuirane prebivalce
P – 21	Pregled objektov, kjer je možna začasna namestitev ogroženih prebivalcev in njihove zmogljivosti, ter lokacije, primerne za postavitve zasilnih prebivališč
D – 9	Zaščitni ukrep evakuacija – priporočilo

8.1.3 Sprejem in oskrba ogroženih prebivalcev

Prebivalcem, ki so ostali brez doma ter sredstev za preživetje in ki se zaradi ogroženosti zadržujejo zunaj svojega prebivališča, mora občina zagotoviti zatočišče in oskrbo z najnujnejšimi življenjskimi potrebščinami.

Sprejem in oskrba ogroženih ter prizadetih prebivalcev obsegata:

- evidentiranje ogroženih prebivalcev,
- urejanje sprejemališč,
- urejanje začasnih prebivališč (če je le mogoče prebivalce namestimo v zidane objekte oziroma v bivalnike, v nujnih primerih pa v šotore),
- nastanitev prebivalstva,
- oskrba z najnujnejšimi življenjskimi potrebščinami (pitno vodo, hrano, obleko, električno energijo, nujno zdravstveno oskrbo, psihološko pomočjo, obveščanjem in izobraževanjem šoloobveznih otrok),
- zbiranje in razdeljevanje humanitarne pomoči.

Začasno nastanitev odreja poveljnik CZ občine Radlje ob Dravi, za izvedbo poskrbi in usklajuje štab CZ občine ob pomoči poverjenikov, krajevnih skupnosti, gasilskih društev, humanitarnih organizacij in občanov v okviru sosedске pomoči.

Občina Radlje ob Dravi, če je le mogoče evakuirane prebivalce namesti v zidane objekte oz. bivalnike, v najnujnejših primerih tudi v šotore. V kolikor teh kapacitet občina nima, jih zagotavlja Koroška regija. Objekti za začasen sprejem evakuiranih prebivalcev morajo biti na območju, kjer ni prizadeti. V ta namen se lahko uporabljajo tudi večnamenski prostori, kot so športni objekti, dvorane in drugi.

Če potrebe po nastanitvi, oskrbi in zbiranju ter delitvi humanitarne pomoči ogroženih prebivalcev presegajo možnosti posamezne občine, pri tem pomaga regija z zagotavljanjem moštva ter opreme in sredstev iz državnih rezerv.

V Občini Radlje ob Dravi so za sprejem in oskrbo ogroženih prebivalcev zadolžene naslednje institucije ter organizacije:

- oskrbo s pitno vodo zagotavlja Javno komunalno podjetje Radlje ob Dravi d.o.o.,
- zdravstveno oskrbo ter nujno medicinsko pomoč Zdravstveni dom Radlje ob Dravi, ZRCK Ravne na Koroškem in Splošna bolnišnica Slovenj Gradec,
- psihološko pomoč Center za socialno delo Koroška, enota Radlje ob Dravi,
- izobraževanje šoloobveznih otrok zagotavljajo Osnovna šola Radlje ob Dravi,
- oskrbo s hrano pogodbeni izvajalci (Komora d.o.o.)
- zbiranje in razdeljevanje humanitarne pomoči (oblačila in ostala oprema) pa RKS OZ Radlje ob Dravi in Karitas.

O poteku sprejema in oskrbe ogroženega prebivalstva poročajo poveljniku CZ za Koroško.

P – 21	Pregled objektov, kjer je možna začasna nastanitev ogroženih prebivalcev in njihove zmogljivosti, ter lokacije primerne za postavitve zasilnih prebivališč
P – 22	Pregled organizacij, ki zagotavljajo prehrano
P – 25	Pregled humanitarnih (človekoljubnih) organizacij, ki sodelujejo pri oskrbi prebivalcev
P – 26	Pregled centrov za socialno delo

8.1.4 RKB zaščita

Ob porušitvi vodne pregrade in posledično poplav, obstaja velika nevarnost, da zaradi poškodb na objektih in napravah, kjer se proizvajajo, uporabljajo, hranijo ali prevažajo nevarne snovi, pride do nenadzorovanega uhajanja teh snovi v okolje. Na celotnem območju je treba poopriliti nadzor nad nevarnimi snovmi in ravnanjem z njimi. Posebna pozornost mora biti namenjena kontroli cistern s kurilnim oljem, ker se le te ob poplavih lahko hitro poškodujejo.

Nadzor izvajajo prebivalci, gospodarske družbe, zavodi in druge organizacije, ki uporabljajo, proizvajajo, prevažajo ali skladiščijo nevarne snovi in pristojne službe občine. Enote RKB zaščite morajo takoj, ko je to mogoče, po poplavnem valu pregledati prizadeto območje, opraviti RKB izvidovanje in izvajati RKB dekontaminacijo.

Lastniki in uporabniki objektov in naprav, ki so namenjeni javni oskrbi z vodo, proizvodnji, prometu in skladiščenju živil, zdravil in živinske krme, javni zdravstveni službi in izobraževanju otrok, morajo zagotoviti zaščitna sredstva in izvajati predpisane ukrepe za RKB-zaščito. V primeru poplav RKB-zaščita predstavlja tudi preprečevanje izliva in raznosa nevarnih in kužnih snovi (fekalije) v poplavno vodo ter ugotavljanje ustreznosti pitne vode, poplavljenih prehranskih izdelkov, prostorov in območij ter njihovo dezinfekcijo in varno odlaganje.

Ob pojavu poplav lahko pride do različnih nevarnosti za javno zdravje. NIJZ na podlagi ocene tveganja predlaga ukrepe za varovanje zdravja s poudarkom na najbolj ranljivih skupinah populacije.

8.1.5 Zaščita kulturne dediščine

Ministrstvo, pristojno za kulturo, vodi register nepremične kulturne dediščine, ki je uradna zbirka podatkov o tej dediščini na območju Republike Slovenije. Podatki, relevantni za zaščito in reševanje dediščine ob potresu, so dostopni za pregledovanje na spletni strani spletni strani <https://gisportal.gov.si/evrd>. Podatki iz registra so javni. Prezem in uporaba digitalnih podatkov sta možna preko spletnih servisov in prenosa podatkov (shp format) na naslednjih povezavah:

- Prezem podatkov (shp)
- <https://podatki.gov.si/dataset/varstveni-rezimi-kulturne-dediscine-evrd>
- Spletni servisi:
- https://gisportal.gov.si/arcgis/rest/services/MK/Evrd_servis/MapServer
- https://gisportal.gov.si/arcgis/services/MK/Evrd_servis/MapServer/WMSServer?request=GetCapabilities&service=WMS
- https://gisportal.gov.si/arcgis/rest/services/MK/Evrd_servis/FeatureServer

Zaščita kulturne dediščine obsega ukrepe in aktivnosti, ki se izvedejo neposredno ob samem trajanju nesreče in po njej. Ne vključuje preventivnih ukrepov, ki jih morajo pristojni izvajati pred nesrečo in ne ukrepov za odpravo posledic škode. Priprave in zaščitne ukrepe izvajajo lastniki in uporabniki oziroma upravljavci kulturne dediščine, strokovna služba za varstvo kulturne dediščine, občine in država. Pri izvajanju zaščite kulturne dediščine, če je treba, sodelujejo tudi ustrezne enote in službe CZ, gasilske enote ter druge sile za ZRP, če je tako predhodno usklajeno z lastniki in uporabniki oziroma upravljavci kulturne dediščine. Zaščita in reševanje kulturne dediščine vključuje tudi premestitev premične kulturne dediščine, če je to potrebno zaradi nevarnosti za uničenje kulturne dediščine.

Nepremična kulturna dediščina, ki je razglašena za kulturni spomenik, se označuje z znakom Haaške konvencije (slika 2).



Slika 3: Označevanje nepremičnih kulturnih spomenikov

Zavod za varstvo kulturne dediščine Maribor, v katerega pristojnost spada naravna in kulturna dediščina na območju Občine Radlje ob Dravi, mora v svojem načrtu opredeliti objekte in ukrepe in naloge za zaščito in reševanje predmetov in objektov naravne in kulturne dediščine.

P – 31	Pregled kulturne dediščine
--------	----------------------------

8.2 NALOGE ZAŠČITE, REŠEVANJA IN POMOČI

8.2.1 Tehnično reševanje

Reševanje ljudi, živali in materialnih dobrin iz vode, iskanje pogrešanih in črpanje vode iz zalitih in poplavljenih objektov opravljajo gasilske enote (PGD Radlje ob Dravi in PGD Vuhred), tehnično reševalne enote CZ v sodelovanju z javnimi službami.

8.2.2 Prva pomoč in nujna medicinska pomoč

V okviru prve pomoči se izvajajo le najnujnejši ukrepi za ohranitev življenja in varovanja zdravja ljudi na prizadetem območju. Prva pomoč se izvaja zunaj zdravstvenih zavodov, skupaj z reševanjem na kraju samem. Namen dajanja prve pomoči je, da poškodovani lahko čim prej in v kar najboljšem stanju pride do strokovne medicinske pomoči oziroma zdravljenja. Prvo pomoč ob poplavih, če je treba, izvajajo ekipe prve pomoči CZ. Njihove naloge so nudenje prve pomoči poškodovanim in obolelim, sodelovanje pri prevozu in negi poškodovanih ter obolelih in izvajanju sanitarno-higienskih in protiepidemičnih ukrepov. Pri opravljanju teh nalog, če je treba, sodeluje tudi vojaška zdravstvena služba. Manjše poškodbe si prizadeti prebivalci oskrbijo v okviru osebne in vzajemne zaščite.

Nujno medicinsko pomoč (NMP) ob poplavih izvajajo službe nujne medicinske pomoči, organizirane na primarni in sekundarni ravni zdravstvene dejavnosti skladno s smernicami za delovanje sistema nujne medicinske pomoči ob množičnih nesrečah.

Naloge vseh ekip za izvajanje NMP so:

- v najkrajšem mogočem času dati pacientu NMP;
- zagotoviti neprekinjeno NMP;
- zagotoviti nujne prevoze poškodovanih in obolelih oseb;
- v najkrajšem mogočem času prepeljati pacienta v javni zdravstveni zavod;
- upoštevati predpisane higienske in protiepidemične ukrepe, ki jih določi NIJZ in jih izvajajo različne službe: NIJZ spremlja izvajanje teh ukrepov, ZIRS pa vrši inšpekcijsko nadzorstvo;

- oskrba z zdravili in medicinskimi pripomočki.

Ob poplavah lahko pride tudi do utopitev ljudi. Za reševanje iz vode in nujno medicinsko pomoč sta potrebna specifično znanje in oprema. Za reševanje iz vode so pripravljene in usposobljene posebne enote potapljačev, gasilcev in enote za reševanje na vodi in iz nje. Enote, ki rešujejo ljudi iz vode ali na njej, naletijo tudi na mrtve. Te rešujejo enako kot žive. Če je le najmanjše upanje, da je poškodovanec živ, se mora takoj začeti oživljati. Smrt mora v takih primerih obvezno ugotoviti in potrditi pooblaščen zdravnik. Ob obsežnih poplavah in večjem številu mrtvih bi se poleg rednih služb, ki opravljajo identifikacijo mrtvih, aktivirala tudi enota za identifikacijo mrtvih pri Inštitutu za sodno medicino Medicinske fakultete v Ljubljani.

Preživeli ob obsežnih poplavah in svojci žrtev poplav zaradi psihične prizadetosti (strah, izguba doma in drugo) pogosto potrebujejo psihološko pomoč. Psihološko pomoč ob poplavah dajejo različni strokovnjaki (psihologi, terapevti, duhovniki in drugi). Za organizacijo psihološke pomoči ob poplavah je pristojna občina Radlje ob Dravi.

P – 27	Pregled zdravstvenih domov, zdravstvenih postaj in reševalnih postaj
P – 28	Pregled splošnih in specialističnih bolnišnic

8.2.3 Prva veterinarska pomoč

Prva veterinarska pomoč obsega:

- zbiranje podatkov o poškodovanih in poginulih živalih na prizadetem območju,
- nujno veterinarsko pomoč poškodovanim in obolelim živalim (nujna veterinarska pomoč je poseg, s katerim se odpravi neposredna nevarnost za življenje živali),
- sodelovanje pri odstranjevanju živalskih trupel,
- poostren nadzor nad živili živalskega izvora,
- spremljanje epizootiološke situacije.

Občina Radlje ob Dravi nima enote za prvo veterinarsko pomoč, zato naloge prve veterinarske pomoči izvajajo: Veterinarska postaja Radlje ob Dravi, delavci UVHVVR, OU Maribor, Nacionalnega veterinarskega inštituta in veterinarji oziroma veterinarske organizacije s koncesijo.

Podatki o poškodovanih in poginulih živalih se zbirajo v informacijskem centru, ki se aktivira ob večji naravni ali drugi nesreči. Ti podatki se iz informacijskega centra posredujejo tudi na štab CZ Občine Radlje ob Dravi, ta pa pristojnim veterinarskim službam in Štabu CZ za Koroško.

Prevoz in odstranjevanje živalskih trupel izvaja veterinarska higienska služba.

Higienske in proti epidemične ukrepe izvajajo, delavci UVHVVR in pripadniki PGD Vuhred in PGD Radlje ob Dravi.

P – 29	Pregled veterinarskih organizacij
--------	-----------------------------------

8.2.4 Zagotavljanje osnovnih pogojev za življenje

Zagotavljanje osnovnih pogojev za življenje obsega:

- nujno zdravstveno oskrbo ljudi in živali,

- nastanitev in oskrbo ogroženih prebivalcev s pitno vodo, hrano, zdravili in drugimi osnovnimi življenjskimi potrebščinami,
- zagotavljanje razmer za osebno higieno,
- zagotavljanje delovanja nujne komunalne infrastrukture,
- oskrbo z električno energijo,
- zagotavljanje nujnih prometnih povezav,
- zagotavljanje nujnih telekomunikacijskih zvez,
- zagotavljanje in zaščito nujne živinske krme.

Za izvajanje nalog pri zagotavljanju osnovnih pogojev za življenje so zadolžene javne službe in druge organizacije s področja infrastrukture ter poveljnik CZ občine.

Nastanitev in oskrba s hrano, pitno vodo in drugimi osnovnimi življenjskimi potrebščinami:

- ki jih imajo prebivalci zaradi poškodovanih stanovanj bivališča usmerja poveljnik CZ občine Radlje ob Dravi.

Naloge izvaja Center za socialno delo Koroška, enota Radlje ob Dravi in RKS Območno združenje Radlje ob Dravi.

Prebivalci se po potrebi začasno nastanijo v zidane objekte, ki so ostali nepoškodovani, - pitno vodo zagotavljajo gasilci z gasilskimi cisternami, hrana pa se pripravlja v razpoložljivih kapacitetah gostinskih obratov in šolskih kuhinjah.

Zagotavljanje delovanja nujne komunalne infrastrukture:

Na območju, kjer so nastale tudi poškodbe infrastrukture skrbijo za odpravo posledic in zagotavljanja normalnega delovanja pristojna podjetja in organizacije. Za odpravljanje poškodb in normalnega delovanja elektro omrežja skrbi Elektro Celje d.d., za vodovod Javno komunalno podjetje Radlje ob Dravi d.o.o, za ceste pa Javno podjetje Kanalizacija in čistilna naprava Radlje d.o.o..

Ukrepe za normalizacijo razmer izvajajo v skladu s svojimi načrti delovanja ob naravnih in drugih nesrečah.

Osnovni pogoji za življenje bodo vzpostavljeni takrat, ko bodo izpolnjeni pogoji za preklic odrejenih zaščitnih ukrepov.

D – 10	Osnovni pogoji za življenje ob naravnih in drugih nesrečah – priporočilo
--------	--

9 OSEBNA IN VZAJEMNA ZAŠČITA

Osebna in vzajemna zaščita obsega ukrepe prebivalcev za preprečevanje in ublažitev posledic nesreče za njihovo zdravje in življenje ter varnost njihovega premoženja. Za osebno in vzajemno zaščito je odgovorna občina. Preko poverjenikov za CZ, ki se imenujejo v večjih bivalnih okoljih, gospodarskih družbah, zavodih in drugih organizacijah, seznanja prebivalce s postopki za izvajanje zaščitnih ukrepov in nalog ZRP.

Občina lahko organizira svetovalno službo, ki jo praviloma opravljajo prostovoljci, zlasti psihologi, socialni in zdravstveni delavci, strokovnjaki s področja zaščite in reševanja ter drugi.

Informiranje občanov o potrebnih ukrepih se izvaja preko lokalnih medijev (Radio 1), preko spletne strani občine, facebooka Občine Radlje ob Dravi in po potrebi preko informativnega glasila občine (Novičke Občine Radlje ob Dravi) ali ustnega informiranja ogroženih.

Občina seznanja vse prebivalce na področju poplavnega vala, da veljajo posebni znaki za alarmiranje ob neposredni nevarnosti poplavnega vala, zaradi prelivanja ali porušitve pregrade.

Ukrepi pred poplavo:

- prebivalci se morajo vseskozi zavedati, da živijo v območju poplavnega vala, zato morajo svoje okolje budno opazovati, predvsem kadar je dolgotrajno deževje, močna neurja, močna odjuga,
- nenehno morajo spremljati dogodke po lokalni medijih in družbenih omrežjih, poslušati hidrometeorološka poročila in nasvete civilne zaščite,
- v kletnih prostorih naj ne shranjujejo hrane, premičnin, dokumentov in drugih dragocenosti,
- pripraviti se morajo na možnost zagotovitve pitne vode,
- za živino zagotovite začasno prebivališče drugje ali na prostem,
- ustrezno zavarovati pred vlago stroje in kmetijske stroje,
- iz dvorišča odstraniti predmete, ki jih voda lahko odnese,
- predvideti možnost evakuacije z zagotovitvijo bivanja pri sorodnikih in prijateljih.

Ukrepi med poplavo:

- v primeru, da se niso uspeli pravočasno evakuirati, se umaknejo na najvišje predele stavbe in kliče na pomoč,
- brez pomoči naj ne prečkajo vodnih tokov, katerih voda sega do kolen,
- naj ne poskušajo se umikati z avtomobilom, če obstaja nevarnost, da se lahko ujamejo v vodno past,
- izogibati se rečnih brežin, ker jih je lahko erozija že spodjedla,
- v kolikor je možno spremljanje in upoštevanje informacij in navodil.

Ukrepi po poplavi:

- strogo upoštevanje navodil zdravstvenih služb,
- ob poškodbah vodovodnega omrežja ne pijte vode, dokler ne dobite uradnega sporočila, da je voda neoporečna. Predvsem ne uporabljajte vode iz vodnjakov, z njimi tudi ne zalivajte vrtnin,
- ne uporabljajte električnih napeljav, dokler jih ne pregleda za to pooblaščen oseba,
- v kolikor zaznate kakšne druge poškodbe na infrastrukturnih objektih, pokličite strokovne službe.

Pomembno je, da ravnate samozaščitno. V kolikor veste, da živite na poplavnem območju je prav, da si priskrbite nujne zaloge sveže vode in konzervirane hrane, pribor za prvo pomoč, zalogo nujnih zdravil, primerno obutev in oblačila (gumijaste škornje, dežni plašč in gumijaste

rokavice) ter primerno za vodo odporno torbico, v katero boste shranili dokumente in dragocenosti.

Pripravite si tudi najnujnejša oblačila in pribor za osebno higieno.

Napotki za izvajanje osebne in vzajemne zaščite ter preventivni ukrepi in navodila za ravnanje ob poplavi so objavljeni na spletni strani URSZR <http://www.sos112.si>.

D – 7	Navodilo prebivalcem za ravnanje ob nesreči
-------	---

11 RAZLAGA POJMOV IN OKRAJŠAV

11.1 Pomen pojmov

Nevarnost je (naravna ali druga ustrezna) danost za katerikoli neugoden pojav, ki je povezan z možno nesrečo in lahko povzroči neugodne učinke. So naravne možnosti, da pride do škodljivega delovanja voda.

Ogroženost je sinteza nevarnosti, ranljivosti in sprejemljivosti tveganj, kar pa je odvisno od kulturnih, moralnih in ekonomskih vrednot v posamezni družbi. Poplavna ogroženost nastopi zaradi delovanja zunanjih naravnih sil v času običajno kratkotrajnih, a zelo intenzivnih ujm.

Porušitev (hipna ali postopna) je pojav, ko pregrada na vodi izgublja prvotno funkcijo, in ni možno več v celoti kontrolirati pretoka, zaradi tega se poveča vodni pretok, ki povzroči občutno škodo ob razlitju vode iz struge po okolici in z razdejanjem vodne tokove.

Poplavni val se pomika po reki navzdol tem hitreje, čim hitreje le-ta narašča. Hitrost je pri večjih nižinskih rekah od 2 – 5 km/h, pri nenadnih povodnjih hudourniškega značaja pa tudi čez 15 km/h. Ko reka prestopi bregove, se hitrost vode hitro zmanjša.

10.2 Razlaga okrajšav

CZ –	civilna zaščita
CSD –	Center za socialno delo
HE -	Hidroelektrarna
NIJZ	Nacionalni inštitut za javno zdravje
NMP	nujna medicinska pomoč
OE-	Območna enota
OU	Območni urad
OZ -	Območno združenje
PGD-	Prostovoljno gasilsko društvo
ReCO –	regijski center za obveščanje
RKS -	Rdeči križ Slovenije
RS –	Republika Slovenija
ŠKTM -	Šport, kulturo, turizem in mladino
URSZR –	Uprava Republike Slovenije za zaščito in reševanje
UVHVVR	Uprava za varno hrano, veterinarstvo in varstvo rastlin
ZA-RE	Radijske zveze v sistemu zaščite in reševanja
ZIR –	zaščita in reševanje
ZRCK-	Zdravstveno reševalni center Koroška
ZRP –	zaščita, reševanje in pomoč

12 SEZNAM PRILOG IN DODATKOV

12.1 Skupne priloge

Št. priloge	Ime priloge
P – 1	Podatki o poveljniku, namestniku poveljnika in članih štaba civilne zaščite
P – 2	Podatki o odgovornih osebah v občini
P – 4	Podatki o organih, službah in enotah CZ
P – 5	
P – 6	Pregled osebne in skupne opreme ter sredstev pripadnikov enot za zaščito, reševanje in pomoč
P – 7	Pregled javnih in drugih služb, ki opravljajo dejavnosti pomembne za ZiR
P – 10	Pregled gradbenih organizacij
P – 11	Pregled gasilskih enot s podatki o poveljnikih in namestnikih poveljnikov
P – 15	Podatki o odgovornih osebah, ki se jih obvešča o nesreči
P – 18	Seznam medijev, ki bodo posredovali obvestilo o izvedenem alarmiranju in napotke za izvajanje zaščitnih ukrepov
P – 20	Pregled sprejemališč za evakuirane prebivalce
P – 21	Pregled objektov, kjer je možna začasna nastanitev ogroženih prebivalcev in njihove zmogljivosti, ter lokacije primerne za postavitve zasilnih prebivališč
P – 22	Pregled organizacij, ki zagotavljajo prehrano
P – 24	Pregled enot, služb in drugih operativnih sestavov društev in drugih nevladnih organizacij, ki sodelujejo pri reševanju
P – 25	Pregled humanitarnih (človekoljubnih) organizacij, ki sodelujejo pri oskrbi prebivalcev
P – 26	Pregled centrov za socialno delo
P – 27	Pregled zdravstvenih domov, zdravstvenih postaj in reševalnih postaj
P – 28	Pregled splošnih in specialističnih bolnišnic
P – 29	Pregled veterinarskih organizacij
P – 31	Pregled kulturne dediščine

12.2 Posebne priloge

Št. priloge	Ime priloge
P –	Občinska ocena ogroženosti ob porušitvi vodne pregrade na reki Dravi v Občini Radlje ob Dravi
P –	Evidenčni list o vzdrževanju načrta

12.3 Skupni dodatki

Št. Dodatka	Ime dodatka
D – 1	Načrtovana finančna sredstva za izvajanje načrta ZiR
D – 2	Načrt občine za zagotovitev prostorskih in drugih pogojev za delo poveljnika CZ in Štaba CZ Občine Radlje ob Dravi
D – 8	Navodilo za obveščanje ob nesreči
D – 9	Zaščitni ukrep evakuacija – priporočilo
D – 10	Osnovni pogoji za življenje ob naravnih in drugih nesrečah - priporočilo
D – 14	Vzorec odredbe o aktiviranju sil in sredstev za ZRP
D – 15	Vzorec delovnega naloga
D – 19	Vzorec sklepa o aktiviranju načrta ZiR ob nesreči
D – 20	Vzorec sklepa o preklicu izvajanja zaščitnih ukrepov in nalog ZRP

12.4 Posebni dodatki

Št. Dodatka	Ime dodatka
D – 305	Načrt dejavnosti občinske uprave Občine Radlje ob Dravi