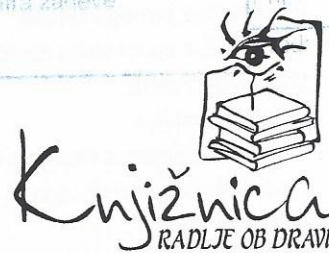


Knjižnica Radlje ob Dravi: LETNO POROČILO 2015

OBČINA RADLJE
Mariborska c

Projektno št.	01. 03. 2016	Ref.
Šifra zadatka		Ref.

**KNJIŽNICA
RADLJE OB DRAVI**
Koroška cesta 61a
2360 RADLJE OB DRAVI
Tel.: 02 888 04 04
E-pošta: sikrdl@r-dr.sik.si



LETNO POROČILO

2015

Februar 2016

Knjižnica Radlje ob Dravi: LETNO POROČILO 2015

KAZALO

POSLOVNO POROČILO	3
SPLOŠNI DEL	3
1 Predstavitev javnega zavoda	3
1.1 Ime, sedež in pravni status zavoda	3
1.2 Ustanovitelj zavoda	3
1.3 Zakonske podlage	3
1.4 Organizacija Knjižnice Radlje ob Dravi	4
1.5 Predstavitev odgovornih oseb	5
2 Cilji in sporočila	6
POSEBNI DEL	7
3 Podatki o izvajanju knjižnične dejavnosti v letu 2015	7
4 Letni prirast knjižničnega gradiva in knjižnična zbirka	7
4.1 Letni prirast gradiva	7
4.2. Elektronsko gradivo	10
4.3 Knjižnična zbirka	10
5 Obisk, izposoja, obratovalni čas in članstvo	11
5.1 Obisk knjižnice v letu 2015	11
5.2 Izposoja gradiva v letu 2015	13
5.3 Obratovalni čas knjižnice	14
5.4 Članstvo	15
6 Kulturne in druge dejavnosti	19
6.1 Podatki o številu dejavnosti, obisku in primerjava s preteklima dvema letoma	19
6.2 Dejavnosti za spodbujanja branja pri otrocih in mladini	20
6.3 Dejavnosti za spodbujanja branja pri odraslih	22
6.4 Druge dejavnosti in prireditve	24
6.5 Sredstva in kadri za izvedbo dejavnosti in prireditev	26
7 Zaposleni v knjižnici	27
8 Strokovno delo	28
9 Prostori knjižnice in oprema	28
9.1 Prostori knjižnice	28
9.2 Oprema	29
10 Povezovanje knjižnice z okoljem	30
RAČUNOVODSKO POROČILO JAVNEGA ZAVODA	31
1 Bilanca stanja za leto 2015 in pojasnila	33
1.1 Bilanca stanja za leto 2015	33
1.2 Dolgoročna sredstva in sredstva v upravljanju	34
1.3 Kratkoročna sredstva	34
1.4 Kratkoročne obveznosti	35
1.5 Obveznosti do virov sredstev	35
1.6 Sredstva v upravljanju	35
1.7 Investicijski odhodki	36
2 PRIHODKI IN ODHODKI 2015	37
2.1 Izkaz prihodkov in odhodkov za leto 2015	37
2.2 Prihodki po virih financiranja	38
2.3 Pregled odhodkov za leto 2015	40
2.4 Izkaz prihodkov določenih uporabnikov po vrstah dejavnosti	41
3 Ostali računovodski izkazi	42
3.1 Izkaz prihodkov in odhodkov po načelu denarnega toka	42
3.2 Izkaz računa finančnih terjatev in naložb	42
3.3 Izkaz računa financiranja	42
POVZETEK s poudarkom na doseženih ciljih in rezultatih	43

POSLOVNO POROČILO JAVNEGA ZAVODA

SPLOŠNI DEL

1 Predstavitev javnega zavoda

1.1 Ime, sedež in pravni status zavoda

Zavod posluje pod imenom Knjižnica Radlje ob Dravi
Sedež zavoda: Koroška cesta 61a, 2360 Radlje ob Dravi
Davčna številka: 81782268, zavod ni davčni zavezanec
Matična številka: 5814197
TRR: 01301-6030373775, odprt pri UJP Slovenska Bistrica
Telefon: 02 88 80 404, fax: 02 88 80 403
E-naslov: sikrdl@r-dr.sik.si

1.2 Ustanovitelji zavoda

Ustanovitelji zavoda so občine: Radlje ob Dravi, Muta, Vuzenica, Podvelka in Ribnica na Pohorju. Naštete občine so knjižnico ustanovile z aktom: **Odlok o ustanovitvi Knjižnice Radlje ob Dravi**, MUV 21/03.

1.3 Zakonske podlage za delovanje Knjižnice Radlje ob Dravi – državni in lokalni zakoni, predpisi, akti:

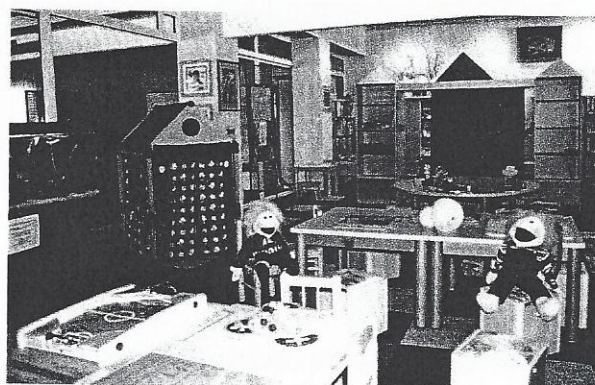
- Zakon o knjižničarstvu. UL RS 87/01, 96/2002-ZUJIK in 92/15
- Zakon o uresničevanju javnega interesa na področju kulture. UL RS 96/2002 in spremembe
- Zakon o zavodih. UL RS 12/91, 17/91, 55/92, 13/93, 66/93, 45/94 – odločba US, 8/96, 36/00
- Pravilnik o pogojih za izvajanje knjižnične dejavnosti kot javne službe. UL RS 73/03
- Pravilnik o osrednjih območnih knjižnicah. UL RS 88/03
- Pravilnik o razvidu knjižnic. UL RS 105/03
- Pravilnik o izvajanju knjižničnega nadomestila. UL RS 42/2004
- Pravilnik o izločanju in odpisu knjižničnega gradiva. NUK/13.6.2003
- Pravilnik o načinu določanja skupnih stroškov osrednjih knjižnic, ki zagotavljajo knjižnično dejavnost v več občinah, in stroškov krajevnih knjižnic. UL 19/2003
- Uredba o osnovnih storitvah knjižnic. UL RS 29/2003
- Zakon o delovnih razmerjih, UL RS 21/2013 in spremembe
- Zakon o varnosti in zdravju pri delu. UL RS 43/2011
- Zakon o avtorski in sorodnih pravicah. UL RS 16/2007
- Zakon o javnih uslužbencih. UL RS 63/2007-UPB in spremembe
- Zakon o sistemu plač v javnem sektorju. UL RS 108/2009-UPB in spremembe
- Kolektivna pogodba za javni sektor. UL RS 57/2008
- Pravilnik o napredovanju javnih uslužbencev v plačne razrede, UL RS 88/2008
- Pravilnik o merilih za ugotavljanje redne delovne uspešnosti direktorjev pravnih oseb javnega prava s področja kulture UL RS 7/2009
- Pravilnik o imenovanju v strokovne nazive v knjižnični dejavnosti, UL RS 96/02 in spremembe
- Standardi za splošne knjižnice. Ministrstvo za kulturo 2005
- Etični kodeks slovenskih knjižničarjev. 1995
- Uredba o dodatni delovni uspešnosti v javnem sektorju. UL RS 23/04, 71/04
- Uredba o plačah direktorjev v javnem sektorju. UL RS št. 73/05 in spremembe
- Odlok o ustanovitvi Knjižnice Radlje ob Dravi (MUV 21/2003)
- ostali zakonski predpisi, ki vplivajo na področje izvajanja knjižnične dejavnosti kot javne službe.

Knjižnica Radlje ob Dravi: LETNO POROČILO 2015

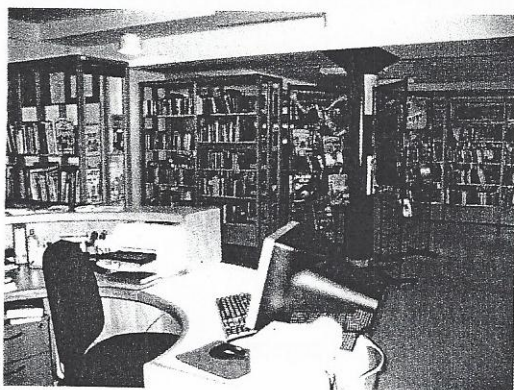
1.4 Organizacija Knjižnice Radlje ob Dravi

Knjižnica Radlje ob Dravi ima **organizirano knjižnično mrežo**, s katero skrbi za uresničevanje knjižnične dejavnosti na območju občin Radlje ob Dravi, Muta, Vuzenica, Podvelka in Ribnica na Pohorju, to je za skupno 15.934 prebivalcev (stanje po 1.7.2015).

Osrednja knjižnica je **Knjižnica v Radljah ob Dravi**, kjer poteka glavna strokovnega in upravno-administrativnega dela – tu je tudi sedež knjižnice. Krajevne knjižnice so na Muti, v Vuzenici, Podvelki in Ribnici na Pohorju ter izposojevališče na Kapli.



Osrednja knjižnica v Radljah: časopisna čitalnica in otroški oddelek



krajevna knjižnica na Muti



krajevna knjižnica v Vuzenici

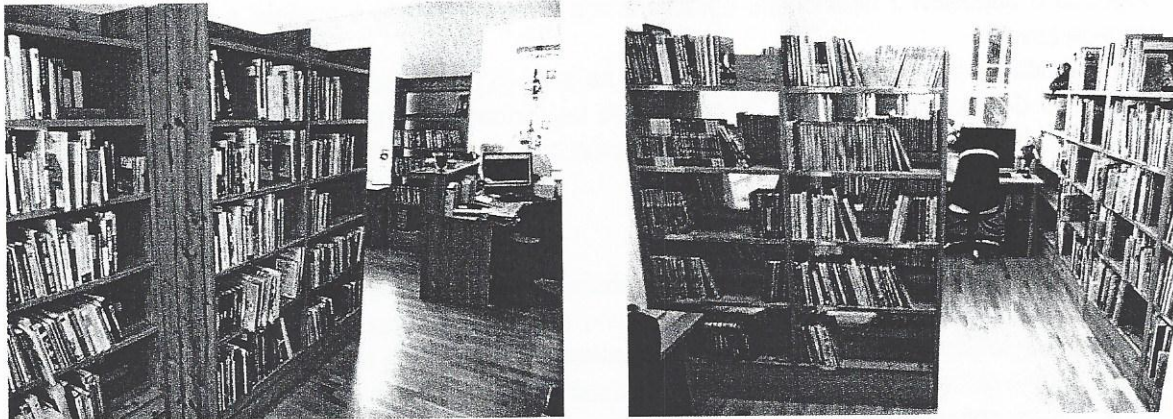


krajevna knjižnica v Podvelki



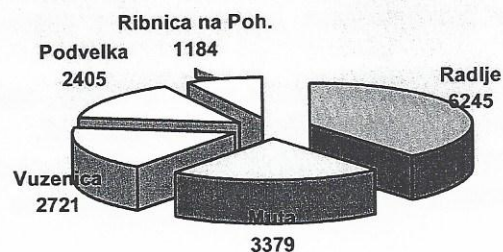
izposojevališče na Kapli – v šoli

Knjižnica Radlje ob Dravi: LETNO POROČILO 2015



krajevna knjižnica v Ribnici na Pohorju

Prebivalci po občinah na območju, za katero izvaja Knjižnica Radlje ob Dravi knjižničarsko dejavnost:



Število prebivalcev po občinah;vir: Stat. urad RS, stanje po 1.7.2015

1.5 Predstavitev odgovornih oseb

- a) Direktorica Slavica Potnik;
- b) Svet zavoda (trije predstavniki ustanovitelja, trije predstavniki uporabnikov in trije predstavniki zavoda).

a. Direktor / direktorica zastopa, predstavlja in vodi poslovanje zavoda ter odgovarja za zakonitost in strokovnost dela zavoda. Direktor mora pri vodenju poslov ravnati z javnimi sredstvi s skrbnostjo vestnega gospodarja. Naloge direktorja so: organizira delo javnega zavoda, sprejema strateški načrt, program dela, akt o organizaciji dela po predhodnem mnenju reprezentativnih sindikatov v javnem zavodu, akt o sistemizaciji delovnih mest po predhodnem mnenju reprezentativnih sindikatov v javnem zavodu, sprejema kadrovske načrte, sprejema načrt nabav osnovnih sredstev in investicijskega vzdrževanja, sprejema druge akte, ki urejajo pomembna vprašanja v zvezi z delovanjem javnega zavoda, poroča ustanovitelju in svetu o zadevah, ki lahko pomembno vplivajo na delovanje javnega zavoda, pripravi letno poročilo, sklepa zavodsko kolektivno pogodbo, če jo zavod ima in druge naloge, določene s področnimi predpisi. Direktor zastopa zavod neomejeno, razen glede nakupa ter odtujitve nepremičnin, za kar je potrebno soglasje ustanovitelja.

b. Svet zavoda opravlja naslednje naloge: nadzira zakonitost dela in poslovanja javnega zavoda, spremlja, analizira in ocenjuje delovanje javnega zavoda, predlaga ustanovitelju revizijo poslovanja, ki jo lahko opravi tudi notranji revizor ustanovitelja, ocenjuje delo direktorja, daje soglasje k strateškemu načrtu, programu dela, finančnemu načrtu, sistemizaciji delovnih mest, organizaciji dela, kadrovskega načrtu, načrtu nabav in k zavodski kolektivni pogodbi, ter nadzira njihovo izvajanje, daje soglasje k cenam, daje predhodno mnenje k imenovanju direktorja, imenuje in razrešuje direktorja, sklepa

Knjižnica Radlje ob Dravi: LETNO POROČILO 2015

pogodbo o zaposlitvi z direktorjem, opravlja druge naloge v skladu s predpisi s področja delovanja javnega zavoda.

Svet zavoda se je v letu 2015 sestal dvakrat: na šesti (6.) redni seji, 26.2.2015 je obravnaval letno poročilo o delu knjižnice za leto 2014 in oceno uspešnosti direktorice ter na sedmi (7.) redni seji, 8.12.2015, je obravnaval in sprejel program, finančni načrt, poslovník in cenik knjižnice za leto 2016.

2 CILJI IN SPOROČILA

Knjižnica je zakladnica kulturnega bogastva, stičišče raznih človekovih interesov, usmerjevalka znanja za vse generacije in tudi spodbujevalka duševne aktivnosti za uporabnike s posebnimi potrebami. **Globalni cilj knjižnice je zadovoljstvo uporabnikov, zaposlenih in ustanoviteljev.**

Za doseganje globalnega cilja moramo doseči posamezne cilje, ki si jih permanentno zastavljamo:

- vsem občanom zagotoviti dostop do kakovostnih knjižničnih storitev,
- spremljati novosti in posodabljati knjižnično dejavnost v skladu s potrebami sodobne družbe,
- uporabnikom omogočati dostop do knjižničnega gradiva in informacij iz lastne zbirke, zbirke drugih knjižnic in ostalih ponudnikov informacij,
- z ustrežno ponudbo prireditelj in dejavnosti razvijati bralno kulturo, izboljšati kvaliteto življenja, kvalitetno preživljanje prostega časa in ne nazadnje prispevati k polnejšemu bivanju posameznikov,
- knjižnico oblikovati in vzdrževati kot prostor navdiha, učenja, srečevanja in druženja za vse prebivalce različne starosti, narodnosti, izobrazbe, veroizpovedi,
- skrbeti za motivirane zaposlene, ki jih odlikuje strokovnost, razvojna naravnost in prijaznost,
- sodelovati z organizacijami, ustanovami, društvi in zavodi na lokalnem, nacionalnem in mednarodnem nivoju.

Za doseg vseh ciljev moramo

- **razvijati mrežo** knjižnic in izposojevališč na svojem območju, da bodo imeli prebivalci območja, za katerega delujemo, dostop do knjižničnega gradiva,
- **pridobivati knjižnično gradivo** in oblikovati knjižnično zbirko, ki bo v vsaki knjižnici ustrezna tako po strukturi, kot po aktualnosti in obsegu,
- **obdelati in pripraviti podatke o gradivu** v knjižnični zbirki tako, da bodo v največji meri v pomoč uporabnikom in strokovnim delavcem pri iskanju gradiva in informacij o njem,
- **poslovati z uporabniki** v času, ki je zanje najbolj ugoden in primerno obsežen glede na obisk,
- **poskrbeti za prostorske pogoje**, da bodo dovolj veliki za postavitve knjižničnega gradiva in komunikacijsko opremo, ki je nujna za dostop do informacij,
- **nabaviti komunikacijsko, računalniško in programsko opremo**, potrebno za obiskovalce knjižnice in razviti kvalitetno informacijsko službo,
- **razvijati dodatne dejavnosti**, ki nam jih nalaga Zakon o knjižničarstvu, katerih cilj je vzpodbujanje bralne kulture in vključitev čim več prebivalcev v uporabo storitev, ki jih zavod ponuja.

Glede na omejitve pri sredstvih moramo natančno in skrbno izdelati načrt razvoja in porabe sredstev, ga vsako leto uskladiti z vsemi petimi občinami, saj je realizacija našega načrta v celoti odvisna od poslušanja posameznih lokalnih skupnosti. Žal v poročilih zadnjih nekaj let poročamo o nazadovanjih in stagnacijah na kar nekaj segmentih, zaradi česar zgoraj navedeni cilji niso uresničeni. Vzrok za to so zmanjšana sredstva na vseh področjih.

POSEBNI DEL**3 PODATKI O IZVAJANJU KNJIŽNIČNE DEJAVNOSTI V LETU 2015**

Knjižnica Radlje ob Dravi pri izvajanju knjižnične dejavnosti beleži, spremlja in analizira podatke ter na podlagi ugotovitev prilagaja, spreminja in posodablja posamezne aktivnosti. Hkrati so podatki v različnih primerjavah pomembni kazalci uspešnosti dela. Predvsem so podatki kvantitativni in brez podrobnejše predstavitve suhoparni ter enostranski. Vedno bolj se tako izvajalci kot uporabniki zavedamo potrebe po kvalitativnem vrednotenju učinka izvajanja knjižnične dejavnosti kot javne službe, kar pa je veliko težje merljivo, manj objektivno in metodološko še zelo nedorečeno.

V nadaljevanju poročila smo tako zajeli konkretno merljive rezultate našega dela v letu 2015: prirast in stanje knjižnične zbirke, obisk knjižnice in izposoja, obratovalni čas, članstvo, število, vrste in obisk kulturnih prireditev ter podatke o zastopanosti kadrov, razpoložljivosti prostorov in opreme.

4 LETNI PRIRAST KNJIŽNIČNEGA GRADIVA in KNJIŽNIČNA ZBIRKA**4.1 LETNI PRIRAST KONVENCIONALNEGA GRADIVA**

V letu 2015 smo kupili skupno 2298 enot knjižničnega gradiva in v dar prejeli 242 enot. V letu 2014 smo kupili 2386 enot knjižničnega gradiva, v dar smo prejeli 244 enot.

Nakup knjižničnega gradiva se je v letu 2015 zmanjšal za 3,7 % v primerjavi z nakupom v prejšnjem letu, namenskih sredstev za nakup gradiva je bilo 1,4 % manj kot leto prej. Nekoliko so se znižala tako sredstva občin kot sredstva Ministrstva za kulturo. Večina občin je prispevala za gradivo enako višino sredstev kot prejšnje leto. Knjižnica je iz lastnih sredstev lahko namenila za nakup gradiva zgolj 191 €, večina sredstev se je namreč porabila za delovanje knjižnice. V letu 2015 je bila povprečna cena gradiva za 2,37 % višja kot leto prej; znašala je 20,29 €, v letu 2014 pa 19,82 €.

Prirast gradiva v letu 2015 po oddelkih knjižnice:

		Nakup	Dar	Skupaj	število izvodov na prebivalca
RADLJE	naslovi	828	131	957	0,1577
	izvodi	850	135	985	
MUTA	naslovi	406	39	445	0,1355
	izvodi	419	39	458	
VUZENICA	naslovi	391	15	406	0,1507
	izvodi	395	15	410	
PODVELKA	naslovi	401	26	427	0,1796
	izvodi	406	26	432	
RIBNICA	naslovi	226	26	252	0,2154
	izvodi	228	27	255	
SKUPAJ	naslovi	1696	208	1900	0,1594
	izvodi	2298	242	2540	

Knjižnica Radlje ob Dravi: LETNO POROČILO 2015

Prirast gradiva v letu 2015 - po vsebini

	Strokovno gradivo (naslovi)	% od vseh naslovov	Leposlovje (naslovi)	% od vseh naslovov	Za otroke in mladino (naslovi)	% od vseh naslovov	Vsi naslovi
Radlje	489	51	468	49	219	23	957
Muta	202	45	243	55	151	34	445
Vuzenica	169	42	237	58	114	28	406
Podvelka	200	47	227	53	140	33	427
Ribnica	108	43	144	57	73	29	252
Skupaj	1.041	55	859	45	633	33	1.900

Nakup 2015	Izvodi	Naslovi	% strokovne literature	% leposlovja	% mladin. literature	% literature za odrasle
Knjižnica Radlje ob Dravi	2.298	1.696	54	46	35	65

Prirast 2015	Izvodi	Naslovi	% strokovne literature	% leposlovja	% mladin. literature	% literature za odrasle
Knjižnica Radlje ob Dravi	2.540	1.900	55	45	33	67

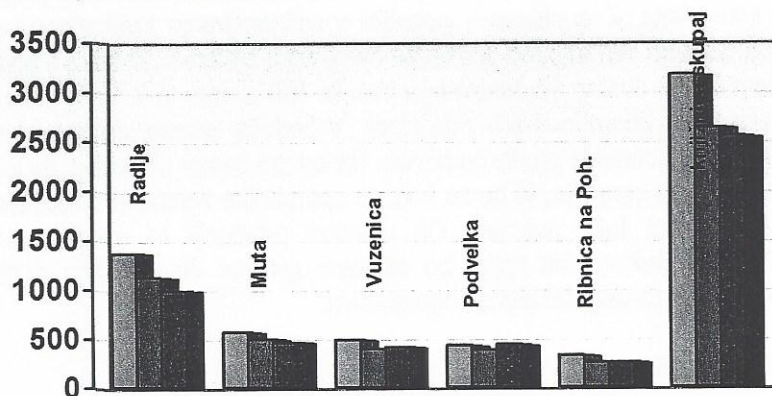
Tako nakup kot celoten prirast knjižničnega gradiva po strukturi (vsebini) odstopa od priporočenih meril. 12. člen Pravilnika o pogojih za izvajanje knjižnične dejavnosti kot javne službe namreč predvideva, da letni prirast knjižničnega gradiva sestavlja: 60% naslovov strokovnega in 40 % naslovov leposlovnega gradiva, ob čemer se upošteva, da je otrokom in mladini namenjeno 30% naslovov gradiva v okviru letnega prirasta. Pravilnik dopušča do 2 % odstopanja. V knjižnici kot celoti torej nakup gradiva za mlade od priporočil odstopa za 5 %, prirast pa za 3 %, medtem struktura strokovnih in leposlovnih naslovov gradiva odstopa za 6 % (nakup) ali za 5 % (prirast). Doseganje priporočenih razmerij na nivoju celotne knjižnične zbirke je stalni cilj nabavne politike, ki pa ga je vedno težje dosegati. Razloga sta dva: premalo sredstev za nakup gradiva in prilagajanje dejanskim potrebam uporabnikov v našem lokalnem okolju.

Še večja odstopanja so v posameznih krajevnih knjižnicah. S tem dejstvom in z razlogi je seznanjeno tako Ministrstvo za kulturo kot strokovna služba Center za razvoj knjižnic preko letnih poročil, izhajajo pa kot rečeno predvsem iz prepoznanih potreb v okolju, kjer knjižnica deluje in čim bolj racionalne in smotrne uporabe namenskih sredstev za nakup gradiva. S spremljanjem potreb v okolju in zagotavljanjem ustrezne knjižnične zbirke glede na ugotovitve, ne glede na določena priporočila, ustrezno izpolnimo našo osnovno nalogo po Zakonu o knjižničarstvu in Odloku o ustanovitvi. V krajevnih knjižnicah Knjižnice Radlje ob Dravi je zato manj nakupa strokovne literature in več nakupa leposlovja, več nakupa gradiva za otroke in mlade ter manj nakupa neknjižnega gradiva ter periodike – revij in časopisov, saj niso povsod izpolnjeni pogoji niti za hranjenje tovrstnega gradiva, niti za uporabo tega gradiva v knjižnici. Gradivo za otroke ter mladino in leposlovje pa sta v povprečju cenejši od strokovnega gradiva za odrasle.

Knjižnica Radlje ob Dravi: LETNO POROČILO 2015

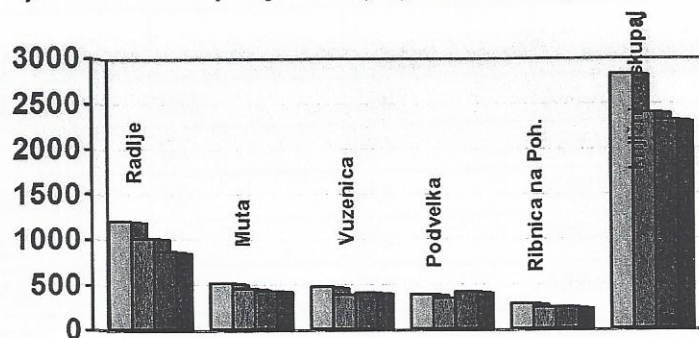
Nakup gradiva je torej v letu 2015 za 3,7 % nižji, kot v letu prej: v letu 2015 smo kupili 144 enot gradiva na 1000 preb., v letu 2014 pa 149 enot na 1000 preb., celoten prirast gradiva pa za 3,4 % nižji: v letu 2015 159 enot gradiva na 1000 preb., v letu 2014 pa 164 enot na 1000 preb. **V letu 2015 (kot tudi v letih 2014, 2013 in 2012) nismo dosegli predpisanega minimalnega prirasta gradiva, kot ga predvideva Pravilnik o pogojih za izvajanje knjižnične dejavnosti kot javne službe (222 enot gradiva na 1000 prebivalcev + periodika).** Po priporočilih standardov za splošne knjižnice, ki veljajo v obdobju 2005 do 2017 pa bi v knjižnicah Muta, Podvelka in Ribnica na Pohorju morali letno povečati zbirko za vsaj 400 izvodov knjig na 1000 prebivalcev in najmanj 40 izvodov neknjižnega gradiva na 1000 preb., ker v teh krajevnih knjižnicah zbirke niso ustrezne po vsebinski sestavi, aktualnosti in obsegu.

Iz grafa je razviden celoten prirast gradiva (nakup in dar) po oddelkih knjižnice in sicer za pretekla tri leta: 2013, 2014 in 2015:



	Radlje	Muta	Vuzenica	Podvelka	Ribnica na Poh.	knjižnica-skupaj
prirast 2013	1365	565	484	424	322	3160
prirast 2014	1118	492	387	377	256	2630
prirast 2015	985	458	410	432	256	2540

Iz spodnjega prikaza je razviden **nakup knjižničnega gradiva** v zadnjih treh letih.



	Radlje	Muta	Vuzenica	Podvelka	Ribnica na Poh.	knjižnica-skupaj
nakup 2013	1185	508	462	379	278	2812
nakup 2014	1000	447	373	338	228	2386
nakup 2015	850	419	395	406	228	2298

■ nakup 2013 ■ nakup 2014 ■ nakup 2015

Knjižnica Radlje ob Dravi: LETNO POROČILO 2015

Glede na finančno in siceršnje situacijo razumemo nižanje sredstev za nakup gradiva. Kljub temu pa smo dolžni občine ustanoviteljice opozarjati, da je večanje sredstev za nakup gradiva nujno in še bolj potrebno v časih, ko uporabniki bolj kot kdaj prej potrebujejo brezplačne javne storitve, ki jim zagotavljajo pomoč pri šolanju, iskanju zaposlitve, dostop do informacij in nasploh izboljšanje kvalitete življenja. Le aktualna in zadostna ponudba gradiva je pogoj za dobro izvajanje knjižnične javne službe.

Samo upamo lahko, da smo tako z namenskimi sredstvi za nakup gradiva, kot s številom novega gradiva, s katerim aktualiziramo knjižnično zbirko, dosegli najnižje vrednosti in da se te vrednosti ne bodo nižale v naslednjih letih, pač pa vsaj postopno dvigale. Vsekakor ostaja ponudba gradiva osrednja ponudba knjižnice, ki je tudi najpogostejši razlog za obisk in včlanitev.

4.2 ELEKTRONSKO GRADIVO

Knjižnica Radlje ob Dravi je v letu 2015 zagotavljala dostop do elektronskih knjig preko portala Biblos od septembra do konca leta. Z aneksom k pogodbi o sofinanciranju knjižničnega gradiva s strani Ministrstva za kulturo so nam bila namreč dodeljena namenska sredstva, ki so to omogočala. Ker je bil s temi sredstvi omogočen le dostop do osnovnega paketa 190 elektronskih knjig v slovenskem jeziku, je bil interes za izposajo in uporabo le-teh zelo nizek. V bodoče upamo, da bomo vsaj del sredstev lahko namenjali nakupu elektronskih gradiv na portalu Biblos, pri čemer bo vodilo, da kupimo gradiva, s katerimi smiselno dopolnimo ponudbo, ki bo za končne uporabnike zanimiva. Predvsem so to aktualni romani tako slovenskih kot tujih avtorjev. Ob ustrezni promociji in opozarjanju ter navajanju uporabnikov na uporabo elektronskih knjig, bo aktualno gradivo članom prej dostopno in se bo zmanjšalo število rezervacij za vsaj del aktualnega gradiva.

4.3 KNJIŽNIČNA ZBIRKA

Knjižnična zbirka se oblikuje po strokovnih smernicah. Ustrezati bi morala tako po obsegu (3,7 enote gradiva na prebivalca), po strukturi, oziroma vsebini kot tudi po aktualnosti. Prirast gradiva je najpomembnejši dejavnik za učinkovito aktualizacijo zbirke ter oblikovanje zbirke po strukturi. Prav tako pa ima pomembno vlogo pri oblikovanju zbirke odpis gradiva.

Knjižnične zbirke v posameznih krajevnih knjižnicah, stanje 31.12.2015:

	Zbirka 2014	Prirast 2015	Odpis 2015	Zbirka 2015	Število enot na prebivalca
Radlje ob Dravi	36.474	985	439	37.020	5,93
Muta	13.693	458	48	14.103	4,17
Vuzenica	11.599	410	31	11.978	4,40
Podvelka	8.799	432	26	9.205	3,83
Ribnica	3.904	255	10	4.149	3,50
Potujoča	4.728	0	328	4.400	
Zbirka skupaj	79.197	2.540	882	80.855	5,07

Kot je razvidno iz tabele ima Knjižnica Radlje ob Dravi kot celota po obsegu povsem ustrezno zbirko, saj Pravilnik o pogojih za delovanje knjižnice kot javne službe določa, da: »Splošna knjižnica ima ustrezen obseg gradiva, če ima v osrednji, krajevnih in potujočih knjižnicah skupaj najmanj 3,7 enote gradiva na prebivalca svojega območja ...«, vendar na našem območju kljub učinkoviti medoddelčni izposoji, dobremu delovanju mreže in kroženju gradiva med knjižnicami, ne moremo dovolj učinkovito

Knjižnica Radlje ob Dravi: LETNO POROČILO 2015

zadovoljiti potreb uporabnikov po aktualnem leposlovnem in strokovnem gradivu. Pravilnik je veljaven od leta 2003, komunikacijske poti pa so se v tem času tako skrajšale, da njegova določila ne zadoščajo več dejanskim potrebam in stanju na terenu. Zaradi tega zagovarjamo, da bi morala vsaka krajevna knjižnica v svoji zbirki imeti vsaj 4 kose gradiva na prebivalca in dodatno neknjižno zbirko ter zbirko revij in časopisov (kot to določajo Standardi za splošne knjižnice 2005-2017), da bi bila v svojem okolju aktualna in učinkovita. V oblikovanju posameznih zbirk tako sledimo svojim prepričanjem, ki izhajajo iz poznavanja okolja in gradimo zbirke počasneje, kot bi si želeli mi in naši uporabniki. V skladu z našimi načrti tudi odpisujemo manj gradiva, sploh v knjižnicah, kjer je prirast gradiva manjši in tam, kjer imajo knjige še dovolj prostora na knjižnih policah. Zbirka je zaradi tega manj aktualna, je pa zato pestrejša in številčnejša. Nekatere knjižnice, kot na primer knjižnica v Vuzenici pa zaradi prostorske situacije zahtevajo reden in številnejši odpis gradiva.

Pri odpisu gradiva se ravnamo po strokovnih navodilih, ki jih je izdala strokovna služba NUK-a, po lastnih merilih in po statističnih podatkih o aktualnosti gradiva.

Vsakih pet let je v splošnih knjižnicah potrebno izvesti inventuro knjižničnega gradiva. Opravili smo jo v letu 2011 za celotno knjižnico. Inventurni primanjkljaj je bil 0,43 %, torej nižji od 1 %, zato smatramo, da je stanje na tem področju še dovolj dobro. Naslednjo inventuro celotne knjižnične zbirke načrtujemo v letu 2016.

5 OBISK, IZPOSOJA, OBRATOVALNI ČAS in ČLANSTVO

5.1 Obisk knjižnice v letu 2015

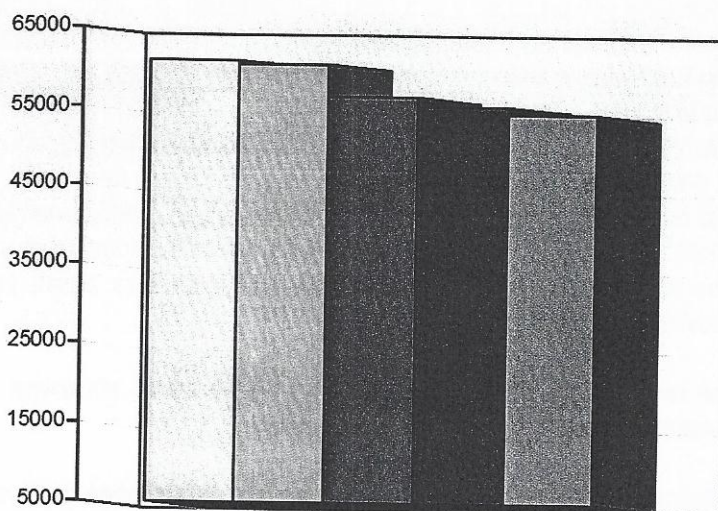
Knjižnico Radlje in njene enote je v letu 2015 z namenom izposoje gradiva (tudi vračila gradiva, podaljšanja, uporabe gradiva v čitalnici) obiskalo **54.308 uporabnikov**; kar je za 1,7 % manj kot v letu 2014, ko je bilo tovrstnega obiska **55.252**. Ko obisku z namenom izposoje gradiva prištejemo obiske z namenom udeležbe na dejavnostih in prireditvah, pa je knjižnico v letu 2015 skupno obiskalo **78.652** obiskovalcev in članov, v letu 2014 pa **77.841**. Obisk v celoti se je torej v letu 2015 v primerjavi s preteklim letom povečal za 1 %. Podrobnejši podatki o obisku prireditev in dejavnosti so podani v nadaljevanju poročila pod točko 6.

Obisk z namenom izposoje gradiva in uporabe knjižničnih storitev se je v primerjavi z letom 2014 povečal v krajevni knjižnici Podvelka za 2 % in v izposojevališču Kapla za 1 %. Na Muti je ostal enak, zmanjšal pa se je v osrednji knjižnici Radlje za 1 %, v Vuzenici za 7 % in v Ribnici na Pohorju za 11 %. Nihanja tako pri ugotavljanju obiska kot tudi izposoje so stalno prisotna. Povzročajo jih pogosto tudi lokalni dogodki, ki se v majhnih skupnostih, kjer knjižnica deluje tudi močneje izražajo. Zaradi tega pripravljamo tudi v poročilu večleten pregled, ki podaja realnejšo sliko. V prihodnjih letih lahko ob nespremenjeni ponudbi in vedno manjšemu dotoku aktualnega gradiva pričakujemo nižji obisk po vseh enotah knjižnice. Takšen trend se pojavlja v primerljivih splošnih knjižnicah.

Ob predstavljanju podatkov je potrebno opozoriti še na majhnost vzorcev na katerih se statistični podatki beležijo. Gre za majhna lokalna okolja in male knjižnice, kjer že manjša odstopanja navzgor ali navzdol pomenijo v procentualnem prikazu veliko, ali vsaj veliko več kot bi velika odstopanja pomenila v večjem vzorcu. Zato je nazorneje, da predstavimo številke, ki jih je potrebno tudi vsebinsko upoštevati, oziroma razumeti na resnični podlagi.

Knjižnica Radlje ob Dravi: LETNO POROČILO 2015

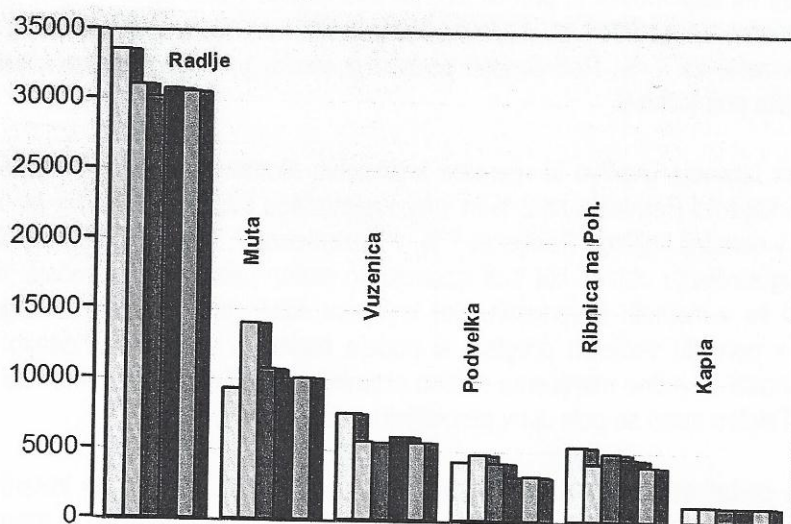
Obisk v Knjižnici Radlje ob Dravi nazorno prikazujeta spodnja grafa:



Knjižnica-skupaj	
□ obisk 2011	60965
▤ obisk 2012	60526
■ obisk 2013	56426
■ obisk 2014	55252
▤ obisk 2015	54308

□ obisk 2011 ▤ obisk 2012 ■ obisk 2013 ■ obisk 2014 ▤ obisk 2015

In obisk po posameznih oddelkih – krajevnih knjižnicah:



	Radlje	Muta	Vuzenica	Podvelka	Ribnica na Poh.	Kapla
□ obisk 2011	33495	9245	7580	4214	5302	1129
▤ obisk 2012	31038	13965	5553	4710	4116	1144
■ obisk 2013	30182	10703	5534	4117	4812	1078
■ obisk 2014	30721	10007	5925	3103	4413	1083
▤ obisk 2015	30526	10058	5531	3172	3929	1097

□ obisk 2011 ▤ obisk 2012 ■ obisk 2013 ■ obisk 2014 ▤ obisk 2015

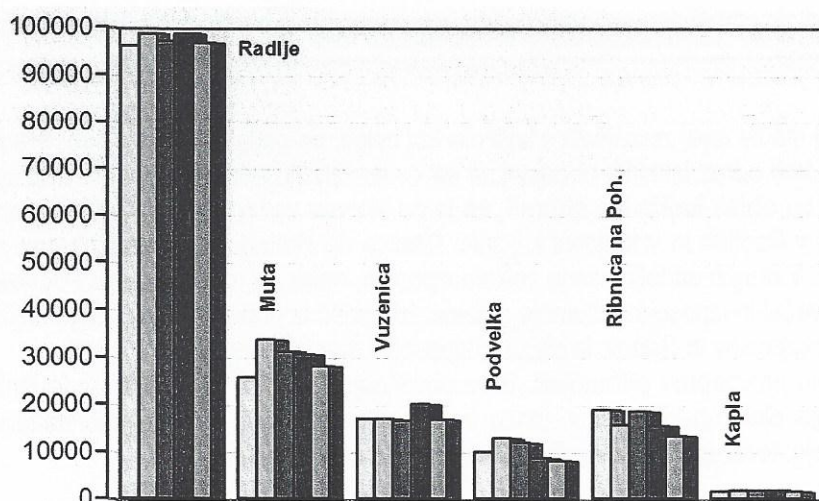
5.2 Izposoja gradiva v letu 2015

V letu 2015 smo izposodili 164.317 enot gradiva, v letu 2014 pa 174.976 enot, torej smo v letu 2015 izposodili za 6 % gradiva manj kot v preteklem letu. Izposoja zajema vso gradivo, ki smo ga izposodili v knjižnici in na dom in sicer gradivo v fizični obliki. V letu 2015 smo namreč članom omogočali izposoj elektronskih knjig na portalu Biblos le v obdobju od septembra do decembra in sicer le osnovni paket e-knjig. Zabeležena je bila zgolj ena izposoja e-knjige.

Izposoja gradiva se je v vseh oddelkih knjižnice zmanjšala. Najmanj v osrednji knjižnici: za 2 %, več v Podvelki (7 %) in na Muti (8 %), za več kot 10 % pa v Ribnici na Pohorju (14 %), v Vuzenici (16 %) in na Kapli (17 %). Enako, kot smo ugotavljali pri obisku knjižnice, lahko ugotovimo tudi pri izposoji gradiva: večletni pregled poda realno sliko o ponekod večjih in drugod manjših nihanjih. Za določena povečanja ali zmanjšanja posameznih kategorij, ki jih merimo, lahko podamo enostavne razlage, za nekatera pa so vzroki kompleksnejši.

Zaskrbljujoče je dejstvo, da so knjižnične zbirke v oddelkih Knjižnice Radlje ob Dravi vedno manj aktualne in vsebinsko manj ustrezne, saj večletni nezadostni nakupi aktualnega gradiva pustijo dolgoročne posledice, ki se odražajo še več let. Vsaj nekoliko in vsaj za člane, ki to možnost želijo izrabiti, pomanjkanje predvsem strokovnih gradiv omilimo z medknjižnično izposojjo, ki je sicer iz drugih splošnih knjižnic po Sloveniji plačljiva (10 € na enoto gradiva), iz koroških knjižnic (Dravograd, Ravne in Slovenj Gradec) pa brezplačna. V letu 2015 smo si iz drugih knjižnic za naše člane izposodili 98 enot gradiva, drugim knjižnicam smo iz svoje zbirke posodili 24 enot gradiva.

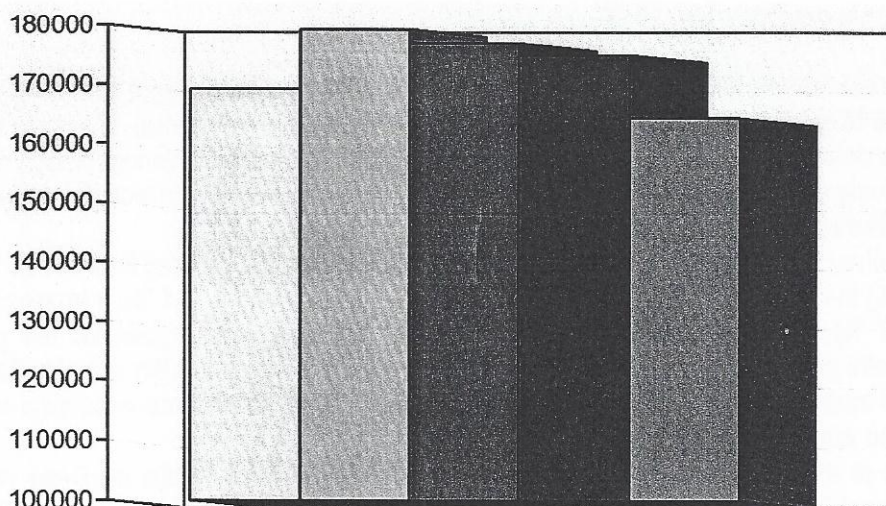
Izposoja gradiva nazorno prikazujeta spodnja grafa:



	Radlje	Muta	Vuzenica	Podvelka	Ribnica na Poh.	Kapla
□ izposoja 2011	95981	25736	17008	9997	18829	1692
□ izposoja 2012	98612	33537	16861	12811	15606	1885
■ izposoja 2013	97044	31122	16607	11834	18477	1874
■ izposoja 2014	98621	30492	19959	8636	15395	1873
□ izposoja 2015	96637	28013	16791	8065	13249	1562

□ izposoja 2011 □ izposoja 2012 ■ izposoja 2013 ■ izposoja 2014 ■ izposoja 2015

Knjižnica Radlje ob Dravi: LETNO POROČILO 2015



	Knjižnica-skupaj
izposoja 2011	169243
izposoja 2012	179312
izposoja 2013	176958
izposoja 2014	174976
izposoja 2015	164317

izposoja 2011 izposoja 2012 izposoja 2013 izposoja 2014 izposoja 2015

Obisk in izposoja sta se torej zmanjšala v knjižnici kot celoti, po oddelkih pa različno. Predvidevamo, da so večja nihanja tudi odraz lokalnih dogajanj, ki se v manjših skupnostih močneje izražajo. **Opažamo, da se je interes za obisk knjižnice ohranil, se je pa interes za izposajo gradiva zmanjšal.** Samo v osrednji knjižnici v Radljah in v krajevni knjižnici Ribnica na Pohorju se je sorazmerno znižalo oboje: obisk in izposoja. V drugih oddelkih se je znižala izposoja, obisk pa ne. V knjižnici Podvelka se je obisk celo nekoliko povečal in izposoja občutneje znižala. Izhajajoč iz prakse bi rekli, da je knjižnice obiskalo enako število uporabnikov in članov, le da so si izposodili manj gradiva.

Takšen trend smo pravzaprav pričakovali. Brez povečanja namenskih sredstev v knjižnično zbirko in brez zagotavljanja elektronskih gradiv, lahko tudi v prihodnjih letih pričakujemo nadaljnji upad tako obiska kot izposoje, torej splošno zmanjšanje interesa za obisk knjižnice.

5.3 OBRATOVALNI ČAS knjižnice v letu 2015

Knjižnica Radlje ob Dravi je bila za uporabnike **odprta skupno 3.986 ur**. Čas tedenske odprtosti se je v letu 2015 spremenil v počitniškem odpiralnem času, v rednem letnem pa ne. Počitniški odpiralni čas se je v krajevni knjižnici Muta povečal za 2 uri. Za povečanje smo se odločili po izkušnjah iz preteklega leta.

Redni odpirani čas knjižnic v letu 2015:

Knjižnica	P	T	S	Č	P	S	N	TED.UR
Radlje ob Dravi	8-17	8-17	8-17	8-17	7-15	8-13	-	49
Muta		14-17	11-14	14-17	11-14	-	-	12
Vuzenica	13-17	-	-	-	11-15	-	-	8
Podvelka	14-17	-	-	14-17	-	-	-	6
Ribnica na Pohorju	-	-	11-17	-	-	-	-	6
Kapla	14-16	-	-	-	-	-	-	2
SKUPAJ:								83

Knjižnica Radlje ob Dravi: LETNO POROČILO 2015

Počitniški (julij in avgust) odpiralni čas knjižnic v letu 2015:

Knjižnica	P	T	S	Č	P	S	N	TED.UR
Radlje ob Dravi	8-15	8-17	8-15	8-17	8-15	9-12	-	42
Muta	-	13-17	-	-	10-14	-	-	8
Vuzenica	14-17	-	-	-	-	-	-	3
Podvelka	-	-	-	14-17	-	-	-	3
Ribnica na Pohorju	-	-	14-17	-	-	-	-	3
Kapla	14-15	-	-	-	-	-	-	1
SKUPAJ:								60

Čas odprtosti posameznega oddelka knjižnice in število izposojenih enot ter število obiskovalcev v časovni enoti so pomembni kazalci obremenjenosti oddelkov. Odpiralni čas je poleg ostalih osnovnih pogojev kot sta lokacija in ustreznost prostora za knjižnično dejavnost, ključni pogoj za dostopnost do knjižničnih storitev. Zato bi bilo potrebno v prihodnosti stremeti po povečanju odpiralnih časov v vseh krajevnih knjižnicah, sploh tistih, ki že imajo ustrezne prostorske pogoje. Brez dodatnih kadrov pa je odpiralne čase nemogoče povečati, sploh na dodatne dneve, ker v vseh enotah knjižnice za izposojeno skrbijo 4,4625 zaposlenih strokovnih delavk (po deležih zaposlitve), oziroma 5 oseb, ki niso vse zaposlene za polni delovni čas.

Število ur odprtosti ter izposoje in obiska na uro v letu 2015 je razvidno iz spodnje tabele:

	Radlje	Muta	Vuzenica	Podvelka	Ribnica na Pohorju	Kapla	Knjižnica skupaj
Odprto letno v urah	2408	575	351	276	285	91	3.986
Izposoja na uro	41	53	57	31	54	21	44
Obiskovalcev na uro	13	17	16	11	14	12	14

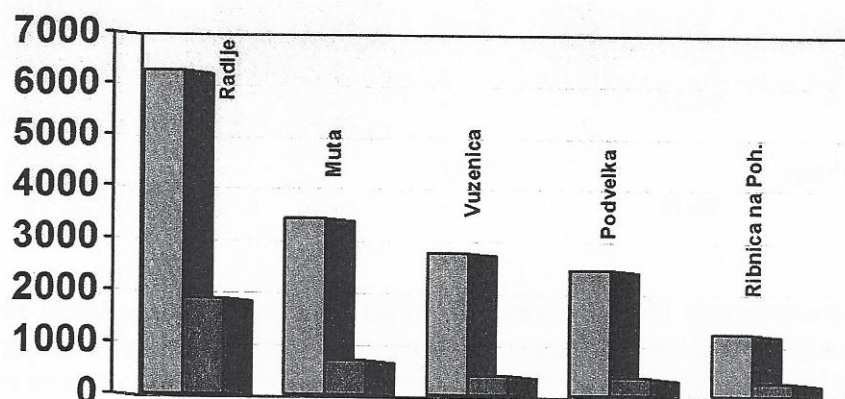
5.4 ČLANSTVO

V letu 2015 smo pridobili 239 novih članov, aktivnih je bilo 2709 članov. Vpis novih članov se je v primerjavi z lanskim letom znižal za 5 %, število aktivnih članov glede na leto 2014 pa se je znižalo za 2 %. Po oddelkih knjižnice je situacija različna. Samo v knjižnici Muta se je število aktivnih članov povečalo za 5 %, v ostalih knjižnicah pa je upadlo: v knjižnici Ribnica na Pohorju za 3 %, v Radljah in v Podvelki za 4 % in v Vuzenici za 5 %.

Vpis novih članov se je povečal na Muti, v Vuzenici in v Podvelki, v Ribnici na Pohorju in na Kapli je ostal enak, v osrednji knjižnici Radlje pa se je znižal. Največjo in pogosto odločilno oviro pri vpisu predstavlja potencialnim članom nepreglednost nad izposojenim gradivom, če je v družini včlanjenih več članov ter posledično večja verjetnost, da prihaja do zamujanja pri vračilu gradiva in do s tem povezanih stroškov. V knjižnici pa lahko le v primeru, da si vsak posamezni član izposoja s svojo izkaznico, beležimo realne podatke o članih in njihovi aktivnosti.

Knjižnica Radlje ob Dravi: LETNO POROČILO 2015

Stanje aktivnih članov po naših občinah v letu 2015:



	Radlje	Muta	Vuzenica	Podvelka	Ribnica na Poh.
■ št. prebivalcev	6245	3379	2721	2405	1184
■ aktivni člani	1835	653	373	328	250

■ št. prebivalcev ■ aktivni člani

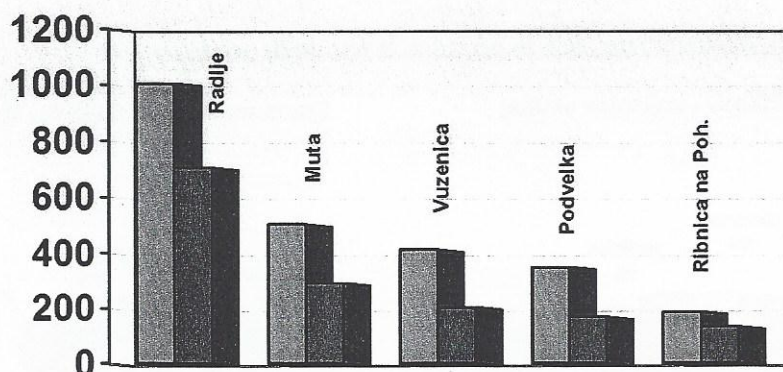
Standardi za knjižnice predvidevajo, da naj bi imele knjižnice na svojih območjih včlanjenih in aktivnih vsaj 40% prebivalstva in vsaj 60% mladine do 15. leta.

V Knjižnico Radlje ob Dravi je včlanjenih 17 % prebivalstva, po posameznih občinah / krajevnih knjižnicah pa različno: v občini Radlje je v knjižnico včlanjenih 29 % prebivalstva, v občini Ribnica na Pohorju 21 %, v občini Muta 19 %, v občini Vuzenica ter Podvelka 14 % prebivalcev. Kljub izkazanim podatkom knjižnično ponudbo uporablja več prebivalcev, ki se iz že prej navedenih razlogov ne včlanijo v knjižnico. Aktivnost članov in nove vpise lahko povečamo z uvedbo prireditev in dejavnosti, ki privabijo v knjižnico populacije, ki sicer knjižnične ponudbe ne uporabljajo. Za razvijanje in izvajanje le teh pa nam primanjkuje tako kadra kot sredstev.

Pri otrocih in mladih do 15. leta starosti je slika drugačna. V knjižnico je včlanjenih 50 % populacije, po občinah pa: v občini Ribnica na Pohorju 71 %, v občini Radlje 70 %, v občini Muta 58 %, v občini Vuzenica 49 % in v občini Podvelka 48 %. Ker je to populacija, ki je po zakonskih določbah oproščena članarine, je večja aktivnost te populacije najverjetneje povezana z manjšo aktivnostjo drugih članov. Pri merilih o aktivnem članstvu in odstotku včlanjenega prebivalstva med člane knjižnice je zanemarljivo pomembno dejstvo, ki ga standardi in predpisi ne upoštevajo, to je specifičnost okolja. V naših občinah je malo strnjenih naselij, torej je razseljenost prebivalstva velika. Prav tako standardi ne upoštevajo strukture potencialnih članov, ki je v večjih mestih popolnoma drugačna, kot na podeželju, merila pa so seveda za vsa okolja enaka.

Knjižnica Radlje ob Dravi: LETNO POROČILO 2015

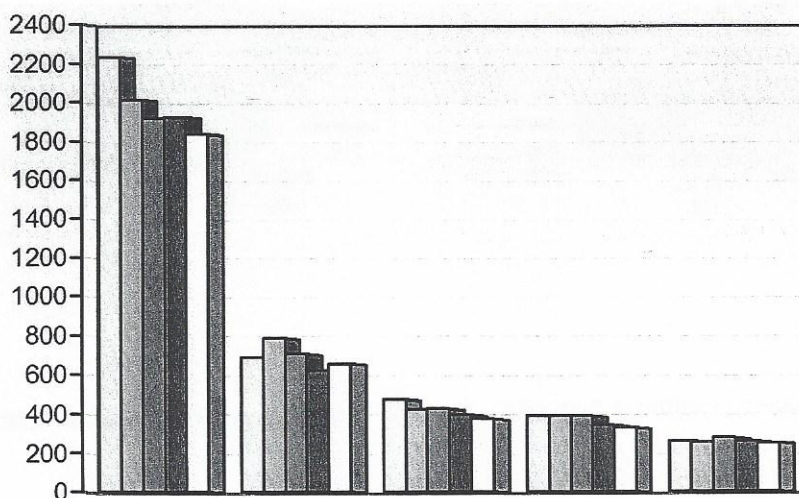
Stanje aktivnih članov do 15. leta starosti po naših občinah v letu 2015:



	Radlje	Muta	Vuzenica	Podvelka	Ribnica na Poh.
■ št. preb. do 15. leta	1003	505	413	349	187
■ aktivni člani do 15. leta	704	292	204	169	133

■ št. preb. do 15. leta ■ aktivni člani do 15. leta

Gibanje števila aktivnih članov v zadnjih petih letih po oddelkih knjižnice Radlje:



	Radlje	Muta	Vuzenica	Podvelka	Ribnica na Poh.
□ 2011	2231	688	473	389	259
□ 2012	2011	783	420	390	254
□ 2013	1917	704	426	388	275
□ 2014	1921	619	394	341	258
□ 2015	1835	653	373	328	250

□ 2011 □ 2012 □ 2013 □ 2014 □ 2015

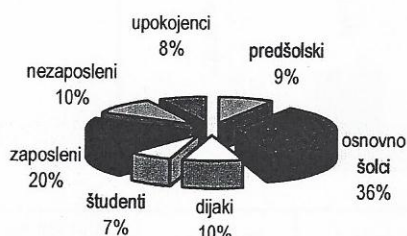
Struktura članov je kategorija, ki nas v knjižnici predvsem iz razloga prilagoditev, posodabljanja in izboljšanja knjižnične ponudbe še bolj zanima kot gibanje števila aktivnih članov. Iz podatkov, podanih v nadaljevanju, je razvidno, da je struktura članov po oddelkih sicer različna, da pa ne odstopa bistveno. Knjižnica bi morala s svojo politiko delovanja razvijati takšno storitev, ki bo postala

Knjižnica Radlje ob Dravi: LETNO POROČILO 2015

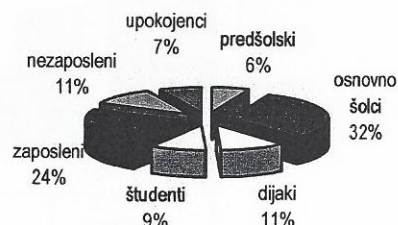
zanimiva tudi ciljnim skupinam, ki so med aktivnimi člani slabše zastopane. V glavnem ima Knjižnica Radlje za tovrstno angažiranost in promocijske aktivnosti premalo kadrov in sredstev.

Struktura aktivnih članov v letu 2015 je razvidna iz spodnjih prikazov:

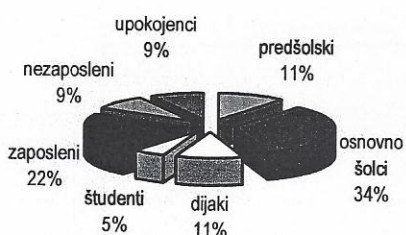
Struktura članov - knjižnica skupaj



Struktura članov - knjižnica Radlje



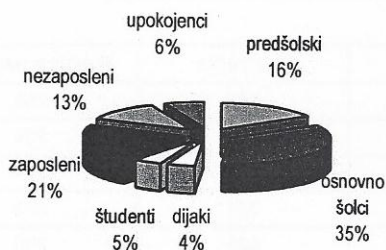
Struktura članov - knjižnica Muta



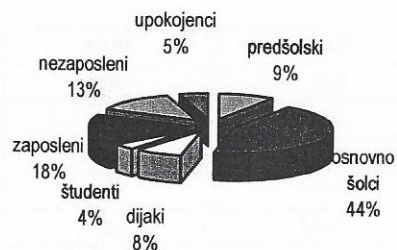
Struktura članov - knjižnica Vuzenica



Struktura članov - knjižnica Podvelka



Struktura članov - knjižnica Ribnica



Iz podrobnejših analiz podatkov o obiskih knjižnice in aktivnosti članov po posameznih oddelkih je razvidno, da je naša mreža dobro organizirana in da kljub pomanjkanju aktualnega gradiva le-to po zaslugi knjižničarjev učinkovito kroži med oddelki. Učinkovitost in dobro delovanje knjižnične mreže

Knjižnica Radlje ob Dravi: LETNO POROČILO 2015

se izkazuje z dejstvom, da so uporabniki v veliki meri aktivni tudi v ostalih oddelkih knjižnice, ne samo v tistem, v katerem so vpisani. Če seštejemo aktivne člane v posameznih oddelkih dobimo za kar 27 % višjo število aktivnih članov, kot če beležimo število aktivnih članov knjižnice kot celote.

Znesek za letno članarino v Knjižnici Radlje ob Dravi je eden najnižjih v Sloveniji in je v letu 2015 znašal 5 € za študente ter upokojene in 8 € za zaposlene, pomeni pa možnost za neomejeno izposojno gradiva tako v knjižnici kot na dom. Višine članarine, kot tudi zamudnine za nepravočasno vrnjeno gradivo že nekaj let nismo povečali ali spreminjali. Še vedno so nekateri člani mnenja, da je znesek za letno članarino previsok, vedno pogosteje pa so člani mnenja, da bi knjižnico obiskovali tudi, če bi bila članarina višja, saj člani ovrednotijo koristi in ugodnosti v primerjavi z vložkom. Ob tem je smiselno poudariti, da povprečna cena kosa gradiva že presega 20 € in da plačujejo članarino le študenti, upokojeni in zaposleni.

Če povzamemo vse obravnavane parametre: obisk knjižnice, izposojno gradiva, število novo vpisanih članov in gibanje števila aktivnih članov, ugotovimo, da se interes za obisk in uporabo knjižnice zmanjšuje. Razlike so po posameznih oddelkih in pri posameznih kategorijah uporabnikov. Ob primerjanju in ugotavljanju medsebojnih vplivov posameznih kazalcev lahko sklenemo, da se interes za obisk knjižnice kljub temu ohranja na določenem nivoju, se pa definitivno zmanjšuje interes za izposojno gradivo. Najverjetneje je tolikšen interes ohranjen predvsem zaradi potrebe po brezplačni knjižnični storitvi v danih socialnih in ekonomskih okoliščinah. **V prihodnjih letih lahko pričakujemo nadaljnji upad obiska, izposoje in članstva, če se v knjižnici ne bo v prvi vrsti izboljšala ponudba novega gradiva. Uporabniki se bodo še v večji meri preusmerili v knjižnice, ki uspejo zagotoviti aktualnejšo knjižnično zbirko.**

6 KULTURNE IN DRUGE DEJAVNOSTI

6.1 Podatki o številu dejavnosti, obisku in primerjava s preteklima dvema letoma

V letu 2015 smo imeli v naših knjižnicah 187 prireditev za otroke ter 113 za odrasle, v letu 2014 pa 210 in 102. Primerjalno se je število prireditev zmanjšalo za 4 %.

Vseh prireditev se je udeležilo 10.291 otrok in mladine in 14.053 odraslih, leto poprej pa 9.914 in 12.675. Skupno je v letu 2015 prireditve obiskalo 24.344 otrok, mladine in odraslih, kar je za skoraj 8 % več kot v letu 2014.

Cilj knjižnice ni povečevanje, oziroma doseganje nekega števila prireditev, saj tega ne moremo uresničevati ob nespremenjenih kadrovskih in materialnih možnostih. Iz nadaljnje razlage je razvidno, da je velik del obiskovalcev zabeležen pri obisku odprtij in ogledu razstav. Na odprtjih razstav, ki jih izvedemo kot prireditve in na vodenih ogledih razstav, dejansko štejejo obiskovalce, medtem ko število obiskovalcev knjižnice, ki so si ogledali razstavo, ocenimo glede na lokacijo razstave in pomnožimo s številom dni, ko si je razstavo možno ogledati. Iz preglednice je razvidno zgolj število razstav, vsebinski izbor pa je opisan v nadaljevanju. V knjižnici analiziramo vsako dejavnost posebej, pri čemer so seveda podatki o obisku dejavnosti zelo pomembni. Pri analizi pa nam je najpomembnejše zadovoljstvo udeležencev in njihove povratne informacije, ki jih upoštevamo pri razvijanju in prilagajanju dejavnosti. Pri pripravi dejavnosti kot že rečeno ne zasledujemo neke številke, pač pa stremimo h kvalitetni pripravi in izvedbi tistih dejavnosti, ki so v naših okoljih dobrodošle za ciljne populacije, katerim so namenjene. Prednost dajemo dejavnostim, s katerimi spodbujamo k branju in razvoju bralnih sposobnosti. Seveda pa se trudimo izbrati takšne prireditve in oblike dejavnosti, ki so v našem okolju potrebnejše. V letu 2015 smo pripravili in izvedli vse dejavnosti in prireditve redno zaposleni delavci, saj nismo imeli zaposlenih dodatnih sodelavcev po programu javnih del. Zaradi tega je bilo manj dejavnosti za otroke in mlade, prav tako na področju vseživljenjskega učenja nismo izvedli nobene izobraževalne oblike.

Knjižnica Radlje ob Dravi: LETNO POROČILO 2015

Prireditve v knjižnici Radlje ob Dravi v letu 2013, 2014 in 2015 po vrstah, namembnosti in številu ter številom obiskovalcev:

PRIREDITEV	ŠT. PRIRED. 2013	ŠT. PRIRED. 2014	ŠT. PRIRED. 2015	OBISK PRIRED. 2013	OBISK PRIRED. 2014	OBISK PRIRED. 2015
Odprta, ogledi razstav	77	76	74	15100	18118	20140
Ure pravljic	55	55	53	866	786	770
Srečanje z ustvarjalci, predstave, animacije	60	24	17	2408	876	474
Vrtec, OŠ na obisku	56	53	48	1228	1116	1081
Knjižna uganka	24	24	24	265	309	227
Projekt Rastem s knjigo za OŠ in SŠ	10	8	8	345	167	218
Projekt za osnovnošolce :čajanke s knjigo	5	5	6	181	217	202
Ustvarjalne delavnice in srečanja	35	33	34	450	307	407
Bralno-pogovorna srečanja	14	12	17	149	152	197
Predstavitve knjig, literarni dogodki	9	6	7	232	153	244
Predstavitve strokovnih knjig, predavanja	2	13	5	27	288	138
Tečajji, izobraževanja v okviru vseživljenjskega učenja	22	0	0	276	0	0
Potopisi	4	3	4	120	100	163
Druge prireditve in dejavnosti	6	0	3	94	0	83
SKUPAJ	379	312	300	21741	22589	24344

6.2 Dejavnosti za SPODBUJANJA BRANJA PRI OTROCIH IN MLADINI

1) Pravljične ure pod geslom **Pravljična potuje** smo izvajali v vseh knjižnicah - oddelkih Knjižnice Radlje ob Dravi od oktobra do junija enkrat mesečno. Pripovedujemo pravljico ob knjigi in pripovedovanje zaključimo s pogovorom o vsebini in ustvarjalno delavnico. Pravljične ure so dobro obiskane in sprejete po vseh knjižnicah v mreži. Enkrat letno pripravimo razstavo fotografij in izdelkov ter drugih utrinkov s pravljicnih ur.

Izredne pravljicne ure izvajamo ob raznih praznikih in dnevih, ki so posebej povezani s knjigo: v aprilu, oktobru in decembru. V letu 2015 je bilo takšnih pravljic – predstav manj, ker jih sicer izvajajo zaposleni po programu javnih del.

2) V sodelovanju z Osnovno šolo Muta izvajamo **čajanke s knjigo**, v kateri sodeluje skupina učencev, šolska knjižničarka in mentorica na šoli ter mentorica iz knjižnice. Branju knjige na določeno temo sledi pogovor o temi s povabljenim gostom. V letu 2015 so obdelali naslednje teme:

- 6.3.2015, 7., 8., 9. razred: Samomor,
- 3.4.2015, 4., 5., 6. razred: Odnos do živali,
- 24.4.2015, 7., 8., 9. razred: Ekologija,
- 28.5.2015, vsi udeleženci in gostje: zaključek čajank: Vau, dobra knjiga!, v OŠ Muta,
- 23.10.2015, 7., 8., 9. razred: Vojne in begunci,
- 13.11.2015: 4., 5., 6. razred: Drugačnost.

Ker se čajanke izvajajo v šolskem letu od septembra do maja, v maju osnovnošolci pripravijo zaključno prireditev, ki so jo poimenovali »Vau, dobra knjiga!«, na kateri prejmejo simbolična darila za

Knjižnica Radlje ob Dravi: LETNO POROČILO 2015

sodelovanje. Na prireditve so povabljeni tudi starši in ostali krajan. Učenci predstavijo čajanke v sliki in besedi, preberejo odlomke iz knjig, nekatere dramtizirajo in odigrajo, predvajajo intervjuje z gosti, kratka zelo se potrudijo.

Osnovnošolcem je tak način branja in pogovora všeč, zato ga želimo ohraniti kljub finančnim omejitvam. Večino gostov nagovorimo, da sodelujejo brez povračila stroškov ali honorarja. Takšna oblika sodelovanja med splošno knjižnico in osnovno šolo tudi krepi dobre odnose in na obeh straneh daje možnost razvijanja novih idej in oblik sodelovanja, ki niso v dobrobit zgolj udeleženi učencem, pač pa pustijo pečat širši skupnosti.

3) Za osnovnošolce in dijake srednje šole pripravljamo projekt **Rastem s knjigo**, ki je sicer spodbujen s strani Ministrstva za kulturo, glavno delo pa opravimo splošne knjižnice – v sodelovanju z osnovnimi šolami in srednjo šolo na našem območju. Sedmošolci z vseh osnovnih šol na našem območju in dijaki prvih letnikov srednje šole na Muti nas obiščejo v dogovorjenem terminu in pri nas preživijo vsaj dve uri. Program, ki ga izvedemo zajema tako spodbude za branje, odgovarjanje na anketo, seznanjanje z osnovnim znanjem o organiziranosti splošnih knjižnic, poslovnikom in pogojih članstva ter osnove informacijskega opismenjevanja s poudarkom na samostojnem iskanju gradiva po računalniškem katalogu in dostopanju do knjižnice od doma. Projekt v knjižnici Radlje izvedemo na zanimiv način, kjer so učenci in dijaki vključeni čimbolj aktivno. Uporabo knjižnično informacijskega sistema, ki jim jo predstavimo, tudi preizkusijo v praksi, saj menimo, da je poznavanje KIS ključnega pomena kot podpora pri njihovem nadaljnjem izobraževanju in spodbuda za obiskovanje knjižnic in uporabo knjižničnih storitev. V okviru projekta učenci in dijaki prejmejo izbrano knjigo. Koordinatorjem projekta na šolah priporočamo, da knjigo vključijo v šolski proces kot obvezno čtivo, ki ga bodo pri pouku obravnavali. Projekt ocenjujemo tako splošne knjižnice kot šole kot zelo dobro priložnost, da podamo učencem in dijakom koristne informacije na področju branja in uporabe knjižničnih storitev.

4) **Knjižna uganka**, ki jo pripravljamo mesečno na vseh oddelkih knjižnice. Pripravimo dve uganki – za otroke od 1. do 5. razreda ter od 6. do 9. razreda. Otroci si pri reševanju uganke pomagajo z informacijami iz knjige ali knjig, ki so jim pri tem na razpolago. Konec meseca potekajo žrebanja, dobitniki nagrad se objavijo, tako smo v letu 2015 podelili 33 nagrad – v glavnem knjig za otroke.

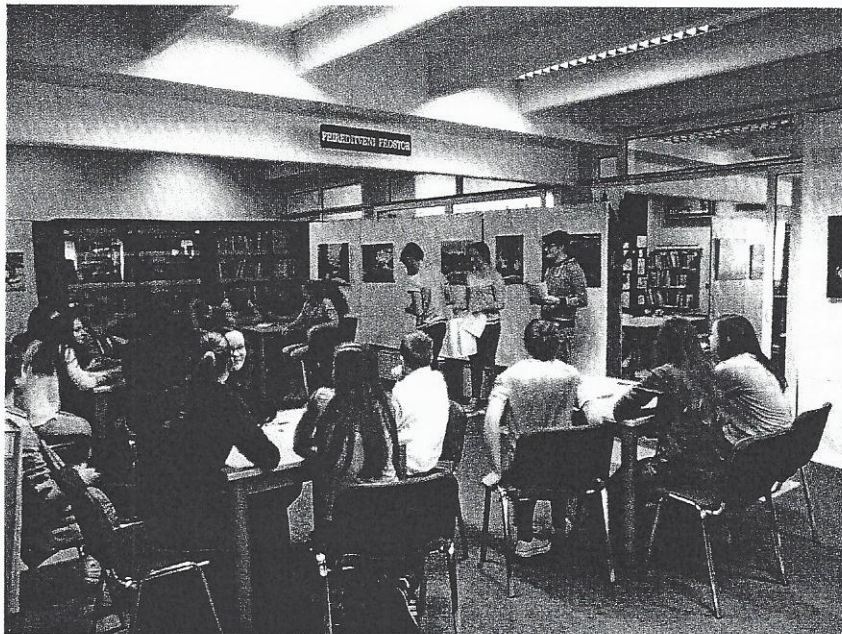
5) **Moje počitnice s knjigo za osnovnošolce in srednješolce**. Sodelujoči v počitniškem projektu prejmejo knjižico z navodili in zbirajo žige za prebrane knjige. Knjige si sodelujoči sami izberejo, morajo pa biti primerne njihovi starosti. Določeno število prebranih knjig prinaša praktične nagrade. V letu 2015 je bilo vseh sodelujočih 53. 9 jih je prejelo nagrado za prebrane 3 knjige, 12 za prebranih 6 knjig in kar 32 za prebranih 9 knjig. Projekt izvajamo v vseh krajevnih knjižnicah.

6) **Sovica hoče na počitnice!!!** – nov počitniški projekt, namenjen spodbujanju družinskega branja. Otrok si izposodi izpostavljene knjige, nahrbtnik z zvezkom za vpisovanje vtisov in risbice ter igračo sovico. Doma v zvezek nariše ali napiše svoje vtise, se igra s sovico in bere knjige. Projekt smo v knjižnici v celoti, vključno z izdelavo igrače, nahrbtnika, dupline, pravil in promocije, oblikovale in izdelale strokovne delavke. Ker je bila prva izvedba v poletnih počitnicah zelo dobro sprejeta, smo jo drugič izvajali v decembru, ko je spet več priložnosti za družinsko branje. Skupno je v projektu sodelovalo 30 družin.

7) **Knjižne mišice v sklopu projekta Mladi, povabljeni v koroške knjižnice** – nov projekt v letu 2015. Projekt je nastal v sodelovanju z debatnim krožkom Gimnazije Ravne na Koroškem in se izvaja po vseh koroških splošnih knjižnic pod mentorstvom Tee Kovše s ciljem, da bi pritegnili mlade in spodbudili bralno kulturo med njimi. Pripravljene so igre po vzoru knjižnih olimpijskih iger, kjer se skozi različne discipline meri kapaciteta knjižnih mišic. Glavna tema tekmovanja so GRDE BESEDE. Na prvem srečanju so udeleženci preko različnih disciplin obravnavali pomen grdih besed na tematiko

Knjižnica Radlje ob Dravi: LETNO POROČILO 2015

beguncev, bega in begunstva. Na prvem srečanju v novembru so svoje knjižne mišice pomerili učenci iz osnovne šole Radlje ob Dravi.



6.3 Dejavnosti za SPODBUJANJE BRANJA PRI ODRASLIH

1) **Literarni večeri in predstavitve proze ter poezije slovenskih avtorjev.** Na literarnih večerih povabimo pisatelje, ki so uveljavljeni ali celo poklicni pisatelji ter pisatelje, ki se s pisanjem ukvarjajo ljubiteljsko. Menimo, da je tudi med ljubiteljskimi pisatelji veliko dobrih pisateljev, ki pilijo svoj pisateljski talent ter sodelujejo v različnih literarnih skupinah, z mentorji, objavljajo svoja dela in se na tak način uveljavljajo. Knjižnica z organizacijo literarnih večerov ne samo zadovoljuje potrebe po tovrstnih dejavnostih v okolju ampak daje tudi ustrezno podporo tako posameznikom kot skupinam, ki so dejavni na literarnem ustvarjalnem področju.

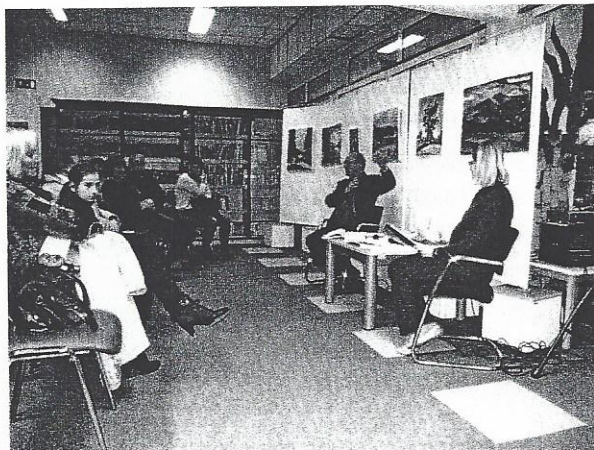
V letu 2015 smo pripravili naslednje literarne večere:

- literarni večer s pisateljem Alešem Tacerjem-pogovor o knjigi Pomladni pridih smrti
- predstavitev zbornika Kulturnega društva Studenci-Maribor
- literarni večer ob zaključku bralne značke za odrasle z Aleksandro Kocmut
- literarni večer V zavetju besed – v sodelovanju z JSKD Radlje
- literarni večer ob 20. novembru - dnevu slovenskih splošnih knjižnic in začetku bralne značke za odrasle z avtorjem Igorjem Glasenčnikom

2) V jeseni 2010 smo začeli izvajati **bralno značko za odrasle Korošci pa bukve beremo.** Pod skupnim nazivom in pod podobnimi pogoji izvajamo bralno značko vse koroške splošne knjižnice. Odziv in prijava sta bila v prvih petih letih zelo dobra. Zagotovo je ta projekt skrbi za bralno kulturo v našem okolju projekt s prihodnostjo, čeprav iz leta v leto težje premagujemo težavo pri zagotavljanju zadostnega števila izvodov priporočenih knjig. Ko bo sredstev za nakup aktualnega gradiva več, bo tudi bralno značko za odrasle lažje izvajati. Vsako leto uvrstimo na seznam tudi knjige, ki so lažje razumljive in jih lahko preberejo tudi osebe, ki imajo iz različnih razlogov omejeno sposobnost razumevanja besedil. S tem vključimo tudi osebe s posebnimi potrebami in invalide. Tudi na tak način smo koroške knjižnice želele bralno značko za odrasle narediti posebno in dostopnejšo za vse.

Knjižnica Radlje ob Dravi: LETNO POROČILO 2015

V letu 2015 (sezona branja oktober 2014 – april 2015) je bilo oddanih 91 bralnih kartonov. Vsi udeleženci, ki so oddali bralni karton in torej uspešno zaključili bralno značko so na prireditvi 23. aprila prejeli knjigo pisatelja Arta Paasilinne – enega od štirih naslovov. Glavna nagrada je bil literarni večer in srečanje s pisateljico in publicistko Aleksandro Kocmut – spodaj leva fotografija. V jeseni pa smo začeli z novo sezono bralne značke z Igorjem Glasenčnikom, ki smo ga povabili v knjižnico ob dnevu slovenskih splošnih knjižnic – spodaj desna fotografija.



3) **Projekt približevanja knjige in knjižnice starejšim in invalidnim osebam.** V ta namen označujemo gradivo z večjim tiskom z dobro vidno nalepko, posodabljammo zbirko zvočnih knjig, nudimo lupe za uporabo v knjižnici in očala za branje. V knjižnico tudi vztrajno vabimo starejše in invalide v povezavi z društvom Drava in Varstveno delovnim centrom na Muti ter domom za starejše občane Hmelina. Pri dogovarjanju za obiske in različne oblike sodelovanja nas ovira dejstvo, da v nekaterih knjižnicah za gibalno ovirane nismo dostopni, saj nimamo možnosti dostopa z dvigalom ali klančino.

4) V okviru približevanja knjige odrasli populaciji in starejšim izvajamo bralno-pogovorna srečanja ter bralne ure.

Bralne ure izvedemo za varovance doma za starejše občane Hmelina. V letu 2015 sta se knjižničarki, ki oblikujeta in izvedeta te dejavnosti z udeleženci srečali 6 krat, pripravili pa sta teme: Zima in pravljice; klasika: Rdeča kapica in Muca copatarica; Prestrašena sovica in zlata ptica; Kekec, sive celice, uganke; Najmanjša sovica, Sovica spozna svet; Čarovnice in pravljice o čarovnicah. Povprečno 13 udeležencev je bilo na eni bralni uri. Vsakič sta knjižničarki udeležence spodbudili, da so še izdelali kakšen izdelek kot spominček na dogodek.

Bralno-pogovorna srečanja izvedeta knjižničarki v sodelovanju z društvom upokojencev Muta, ki so bili za tovrstna srečevanja najbolj zainteresirani. Da je dejavnost približana udeležencem, jo izvajamo v njihovem okolju, torej v prostorih društva na Muti, včasih tudi v krajevni knjižnici Muta. V letu 2015 je potekalo 11 srečanj, na katerih so se obravnavale različne knjige, predvsem seveda proza, pa tudi poezija. Udeleženci so med sabo delili svoje poglede na čtivo in lastne bralne izkušnje. Sezona branja se začne v septembru in konča v juniju. Udeleženci so za zaključek srečanj navdušeno organizirali izlet – pohod, na katerega sta bili seveda povabljeni knjižničarki, ki sta za vsakega udeleženca pripravili skromno unikatno darilce. Bralna srečanja so tako nadgrajena v prijetne dogodke v katerih uživajo tako udeleženci kot knjižničarki izvajalki. Povprečno se je enega srečanja udeležilo 11 udeležencev.

5) Tudi v letu 2015 smo nadaljevali z **označevanjem nagrajenih knjig slovenskih avtorjev**, kar je dodatna informacija, ki pomaga pri izboru gradiva in spodbuda za branje slovenskih avtorjev.

Knjižnica Radlje ob Dravi: LETNO POROČILO 2015

6) Na spletni stani urejamo rubriko **Knjižničarji priporočamo**. V tej rubriki se nahajajo krajše vsebine in priporočila predvsem leposlovnega gradiva. Priporočila bomo v drugačni obliki v prihodnje še razširili.

7) Mesečno smo pripravljali **tematske razstave**, praviloma z izpostavljanjem knjižničnega gradiva. Teme smo izbirali med spominskimi dnevi, obeležji, rojstnimi ali drugimi jubileji slovenskih pesnikov in pisateljev ter drugih znanih osebnosti, med aktualnim dogajanjem in podobnim. V letu 2015 smo pripravili obsežnejše tematske razstave:

- France Prešeren in kulturni dan
- Razstava o knjigi in književnih praznikih
- Nagrada Kresnik
- Razstava o zdravilnih zeliščih in njihovi uporabi
- Razstava o pomenu družinskega branja
- Počitniška razstava: družinski izleti in družabne igre
- Literarni festival Vilenica
- Dan reformacije in Primož Trubar
- Strah me je gratalo – zgodbe iz knjige Igorja Glasenčnika in ilustracije Mira Hajnca
- Mednarodni dan gora in projekt Brati gore

In številne druge. Med aktualnimi temami sta bili obravnavani tudi temi Strpnost in Begunci. Tematska razstava sporoča, pojasni in opozori na dogodke, dopolnjena s knjigami pa seveda ponudi v branje več o temi.

8) V začetku leta 2015 smo oblikovali novo ponudbo za obiskovalce knjižnice: **»Bukvice za vsakogar«**. Tako označene knjige obiskovalci odnesejo domov za simboličen prostovoljni prispevek. To so knjige, ki smo jih odpisali ali knjige, ki smo jih prejeli od uporabnikov in jih nismo umestili v knjižnično zbirko. Na tak način spodbujamo uporabnike, da sprejmejo in uporabijo že rabljeno knjigo. Hkrati se oblikuje pravilen odnos do knjig, ki ne končajo kot odpadki ali star papir. Prostovoljne prispevke uporabimo za nakup novega gradiva v knjižnici in za nekatere izdatke ob izvajanju dejavnosti in prireditve v knjižnici (nagrade, pogostitve in podobno).

6.4 DRUGE DEJAVNOSTI IN PRIREDITVE

V nadaljevanju opisane dejavnosti in prireditve izvajamo in razvijamo z namenom približevanja knjižnične ponudbe različnim ciljnim skupinam, uporabe knjižničnega gradiva ter s ciljem izboljšanja kvalitete življenja za vse obiskovalce in uporabnike.

1) **Predstavitve strokovnih knjig**, ki so praviloma izvedena kot predavanja na posamezne teme. Ker nimamo sredstev, da bi naročili strokovnjake, ki bi izvedli predavanja z različnih področij, ki bi bila v našem okolju zanimiva, izbiramo aktualne knjige in se z avtorji in založbami poskušamo dogovoriti za njihovo predstavitev. S tem je predstavljena knjiga, ki je na voljo tudi v naši knjižnični zbirki in hkrati na predstavitvi udeležencem ponujena možnost, da iz prve roke izvedo kaj več o temi ter imajo možnost postaviti vprašanja ali celo pridobijo kontaktne podatke od avtorjev knjige.

V letu 2015 smo predstavili strokovni knjigi:

- Nuša Hamler: Semenarimo z ljubeznijo
- Brigita Oblak: Kaj za vraga naj kupim za darilo

2) **Različna predavanja, predstavitve, razprave** organiziramo glede na aktualna dogajanja in ponudbo, ki jo predavatelji, društva, ustanove ponudijo knjižnici. Seveda zaradi omejitev s finančnimi sredstvi organiziramo zgolj predavanja, ki so jih predavatelji ali skupine pripravljene izvesti brezplačno, oziroma za promocijo svoje dejavnosti.

Knjižnica Radlje ob Dravi: LETNO POROČILO 2015

V letu 2015 smo organizirali naslednja predavanja, oziroma dogodke:

- Predstavitve rodoslovja v knjižnici Radlje in v knjižnici Podvelka (Andraž Koželjnik)
- Predstavitve magistrske naloge mag. Majde Marije Lesjak: Govor Sv. Jerneja nad Muto

Med različna predavanja štejemo tudi **potopisna predavanja**, ki pa jih le nekoliko ločimo od ostalih, saj imajo svojo specifičnost in »svojo publiko«, ki ji je tovrstna oblika predstavitve potovanja posebej všeč. Pri izbiri dajemo prednost popotnikom domačinom, ki želijo predstaviti svoja potovanja. V letu 2015 so se v knjižnici izvedla naslednja potopisna predavanja:

- Mateja Mazgan: Maroko (knjižnica Radlje, februar)
- Marinka Dretnik: Indonezija (knjižnica Radlje, marec)
- predavanje Planinskega društva Bricnik Muta (knjižnica Muta, marec)
- Zvone Šeruga: Afrika (knjižnica Radlje, april – v sodelovanju s Klubom koroških študentov)
- Matej Košir: Patagonija (knjižnica Radlje, november)

3) **Likovne, fotografske in druge razstave**, ki jih organiziramo v knjižničnih prostorih na pobudo lokalnih društev in posameznikov, ki jim naši pogoji ustrezajo. Večino razstav organiziramo v osrednji knjižnici v Radljah, kar nekaj razstav letno pa tudi v krajevni knjižnici na Muti. Za manjše razstave je primeren prostor v knjižnici Podvelka, po prenovi stavbe v Ribnici na Pohorju pa je tudi ta krajevna knjižnica postala primernejša za manjše razstave. Večinoma organiziramo tudi odprta razstava – v skladu z dogovorom z razstavljavci. Razstave so dobro obiskane in v osrednji knjižnici je razstavni prostor vse leto zaseden, v ostalih enotah pa različno – odvisno od interesa društev in posameznikov. Razstavljavcem je kljub slabšim pogojem (prostor, osvetlitev) razstavljanje v knjižničnih prostorih zanimivo, ker so razstave vedno na ogled v času odprtosti knjižnice ter je obisk razstav prost. Pri odločanju dajemo prednost lokalnim društvom ter posameznikom in razstavam, ki so tematsko vezane na knjigo, branje in podobno.

V letu 2015 smo izvedli naslednje razstave:

- Likovna sekcije Kulturnega društva Radlje: Ilustracija (knjižnica Radlje, januar)
- Filatelistična razstava ob 20. obletnici Občine Muta (knjižnica Muta, januar)
- 10. regijska fotografska razstava v organizaciji JSKD: Blanka Kefer: Kruh (knjižnica Radlje, januar in februar),
- Fotografska razstava: Mateja Mazgan: Maroko (knjižnica Radlje, februar in marec)
- Bernarda Štafunko: Moje slike (knjižnica Radlje, april)
- Filatelistična razstava (knjižnica Muta, april)
- Matijaž Gostečnik; Igra v steklu (knjižnica Radlje, maj)
- Športniki CUDV Črna na Koroškem na svetovnih igrah specialne olimpijade (knjižnica Radlje – junij in julij ter knjižnica Muta- avgust in september)
- Mednarodna likovna razstava »Igraj se z mano« (knjižnica Radlje, avgust, september)
- 5. tematska regijska razstava likovnih del ljubiteljskih likovnih ustvarjalcev v organizaciji JSKD Radlje (knjižnica Radlje, september in oktober)
- Likovna skupina Stil (KD Studenci-Maribor): Zlata jesen (knjižnica Radlje, oktober)
- Razstava ročnodelskega krožka Trobentice z Mute (knjižnica Muta, oktober)
- Petra Placet in skupina TBMKO: ilustrirane zgodbe za lepše življenje (knjižnica Muta: oktober in november, knjižnica Ribnica: december)
- Razstava otroških del in izdelkov, ki jo pripravljajo vzgojiteljice vrtcev na območju Občine Podvelka (knjižnica Podvelka, jesenski meseci)
- Razstava likovnih del, nastalih na likovni koloniji Kope 2015 (knjižnica Radlje, november)
- Društvo tabornikov Radlje: Rod srebrna reka: razstava slik, nastalih na poletnem likovnem taboru (Dobrava 2015), (knjižnica Radlje, december)
- Tanja Goričan: Grafike in slike (knjižnica Radlje, december)
- Natalija Lesjak: Ovite se v zgodovino umetnin (knjižnica Radlje, december)

Knjižnica Radlje ob Dravi: LETNO POROČILO 2015

V letu 2015 smo izvedli tudi naslednje razstave v vitrinah knjižnice Radlje:

- Utrinki s pravljicnih ur in ustvarjalnih delavnic v knjižnici
- Razstava steklenega nakita in spominkov Matijaža Gostečnika
- Razstava izdelkov naravne kozmetike Lucije Zavratnik
- Razstava ročnih del in unikatnih izdelkov ročnodelskega krožka Trobentice z Mute
- Razstava ročnih del in unikatnih izdelkov Olge Vogrin iz Radelj
- Razstava unikatnega nakita Olge Knuplež
- Razstava unikatnih izdelkov, ki so jih izdelali stanovalci doma za starejše Hmelina
- Razstava unikatnega nakita Cvetke Dugonik

Vitrine v knjižnici Radlje so tri omare s steklenimi vrati in lastno osvetlitvijo, ki smo jih v bližini izposojnega pulta namenili za razstavljanje drobnih predmetov, spominkov, ročnih del. Na tak način želimo spodbujati posameznike in društva, da predstavijo svoje izdelke in tako posredno svojo dejavnost. Zelo spodbujamo, da se tako predstavijo mladi podjetniki, ki so šele začeli dejavnost. Prednost imajo domačini, vključujemo pa tudi razstavljalce od drugod ter tako spodbujamo povezovanje med ustvarjalci.

4) **Ustvarjalne delavnice in srečanja** izvajamo v knjižnici Radlje že več kot 10 let. Na delavnicah uporabljamo knjige in revije kot informacijski vir, vedno pogosteje vključujemo tudi informacijske vire, dostopne na spletu. Na delavnicah gre predvsem za razvijanje informacijske pismenosti, za kvalitetno preživljanje prostega časa, izmenjavo informacij in idej.

V letu 2015 smo na delavnicah in srečanjih za otroke izdelovali: lonček za pisala iz filca, merilec višine – risanje na tkanino, maske iz penaste gume, lutke – pošasti iz nogavic, ptičke iz filca, rožice iz najlonskih nogavic, družabno igro »komu noge hitreje rastejo«, lutkovno gledališče »Zajček in hudobni volk«, lonček za pisala, odtiskovanje s pečati, živalski vrt, meter s kačo, dirko z avtomobili, jesensko drevo iz kartona in listja, čarovnice z barvami za steklo, peresnico iz filca, adventne venčke, smrečice in okraske iz papirja ter jelenčke iz mavca.

V delavnicah za odrasle smo izdelovali: nakit iz mase kato, torbico s tehniko suhega polstenja, origami, nakit iz fimo mase in makrame vozli za vezanje verižice, šatuljica iz das mase ter servijetna tehnika na trdne podlage in na tkanino.

Z vsako prireditvijo in dejavnostjo želimo poudariti pomen branja in iskanja informacij ter spodbujati k uporabi knjig kot referenčnih virov.

6.5 SREDSTVA IN KADRI za izvedbo dejavnosti in prireditev

1) **Sredstva:** večina sredstev, ki jih beležimo in izkazujemo pod postavko »sredstva za prireditve«, je potrebnih za materialne stroške za pripravo prireditev ter za storitve izvedbe. Za izvedbo vseh prireditev smo v letu 2015 porabili 2.277 € v letu 2014 pa 2.885 €, s tem da je v tem znesku vključen tudi strošek za promocijski material, ki ga v pretežni meri uporabimo za simbolične nagrade udeležencem nekaterih dejavnosti in izvajalcem. Dejavnosti, ki smo jih izvedli v maju in juniju 2015 smo prijavi v sklopu dejavnosti TVU (Tedna vseživljenjskega učenja) in s strani MIZŠ prejeli 360 € za izvedbo dejavnosti, kar predstavlja 16 % vseh sredstev, ki smo jih porabili za izvedbo dejavnosti in prireditev.

2) **Kadri:** za izvajanje kulturnih prireditev skrbimo vsi zaposleni v knjižnici; med strokovne delavce so razdeljene posamezne dejavnosti. Pri izvajanju dejavnosti sodelujejo in nekatere dejavnosti izvajajo tudi zelo samostojno delavci, ki so zaposleni po programu javnih del. V letu 2015 nismo imeli zaposlenih po tem programu, zato določenih dejavnosti tudi nismo izvedli v tolikšni meri kot bi jih sicer. Hkrati se je kadrovski primanjkljaj izkazoval na drugih strokovnih področjih, za katera je strokovnih delavcem enostavno »zmanjkalo časa«.

Knjižnica Radlje ob Dravi: LETNO POROČILO 2015

Na področju izvajanja dejavnosti in prireditev bi bila edina prava in dolgoročno pozitivna rešitev dodatna zaposlitev strokovnih delavcev, ki bi lahko v polni meri prevzeli izvajanje tovrstnih dejavnosti, s katerimi promoviramo tako knjižnično dejavnost, kot razvijamo bralno kulturo in vse vrste pismenosti. Kontinuirano izvajanje posameznih dejavnosti in razvijanje ter prilagajanje spremembam sodobne družbe je pravilo in pogoj za kvaliteto izvedene dejavnosti, s katerimi bomo resnično dosegali zastavljene cilje.

7 ZAPOSLENI V KNJIŽNICI

V letu 2015 je bilo v knjižnici redno in po pogodbah zaposlenih: 6,2625 delavcev, od tega: 1 direktor, 0,80 računovodsko-administrativnega delavca in 4,4625 strokovnih delavcev.

oblika zaposlitve	delovno mesto	Stanje 01.01.2015 (število delavcev)	Stanje 31.12.2015 (število delavcev)
redna zaposlitev	direktor	1	1
	administrativno- računovodski delavec	0,80	0,80
	čistilka	0	0
	knjižničar	1	1
	višji knjižničar	1,70	1,70
	bibliotekar	1,70	1,70
	skupaj število redno zaposlenih		6,20
zaposlitev po pogodbi	bibliotekar	0,0625	0,0625
javna dela		0	0
	SKUPAJ VSI ZAPOSLENI	6,2625	6,2625

Med letom smo v sodelovanju z Zavodom za zaposlovanje zaposlili **dve udeleženci po programu usposabljanja na delovnem mestu**. Ena je bila zaposlena 2 meseca, druga pa 3 mesece. Tako smo v poletnih mesecih od maja do avgusta, ko zaposleni koristimo vsaj polovico letnega dopusta, lažje izvedli načrtovane počitniške dejavnosti.

Po sprejetem Pravilniku o notranji organizaciji in sistemizaciji delovnih mest v Knjižnici Radlje ob Dravi in kadrovskem načrtu (sprejetem novembra 2005), bi morala biti kadrovska struktura: skupaj 9,5 delavcev, od tega: 1 direktor, 1 računovodsko-administrativni delavec, 7 strokovnih delavcev in 0,5 čistilke.

Stanje na področju kadrovske številčnosti redno zaposlenih knjižničnih delavcev se ni spremenilo vse od leta 2006, ko smo zaposlili višjega knjižničarja.

Ker v knjižnici nimamo ustreznega števila strokovnih delavcev, dejavnosti ne moremo izvajati tako, kot to predvidevajo zakonske določbe Zakona o knjižničarstvu, Zakona o uresničevanju javnega interesa na področju kulture, Uredbe o osnovnih storitvah knjižnic, Pravilnika o pogojih za izvajanje knjižnične dejavnosti kot javne službe in standardov za splošne knjižnice, ki so predpisani za obdobje 2005-2017.

Najbolj seveda neustreznost knjižnične dejavnosti občutijo naši uporabniki, ki pogoje in ponudbo naše knjižnice primerjajo s pogoji in ponudbo drugih knjižnic v regiji ali širše.

8 STROKOVNO BIBLIOTEKARSKO DELO

V letu 2015 smo za potrebe strokovne obdelave podatkov o gradivu **prevzeli iz vzajemne baze 1711 bibliografskih zapisov**. Vse podatke smo ob prenosu v svojo bazo podatkov uredili in prilagodili našim zahtevam in našemu stanju. Vseh popravljenih bibliografskih zapisov je bilo 1767. Bibliografski podatki omogočajo učinkovito nadaljnje delo z gradivom: iskanje z iskalnimi orodji, kasnejše dopolnjevanje tako bibliografskih podatkov, kot podatkov o zalogi.

V vzajemno bazo bibliografskih podatkov COBIB smo v letu 2015 prispevali 115 bibliografskih zapisov, od tega 114 monografij in en članek.

V letu 2015 smo kot prejšnja leta izvajali zelo omejeno domoznansko dejavnosti, skrženo zgolj na zbiranje podatkov in člankov z domoznansko vsebino v papirnati ali elektronski obliki. Bibliografsko člankov še ne obdelamo, ker za to nimamo dovolj kadrov.

V letu 2015 smo se udeležili le najnujnejših izobraževanj. Med izobraževanji smo izbirali tista, kjer je nižja kotizacija ali jih strokovne organizacije na področju knjižničarstva in druge knjižnice organizirajo brezplačno.

V letu 2015 smo prešli na COBISS 3 katalogizacijo – razvitejšo različico računalniškega programa, s pomočjo katerega potekajo vsa dela z bibliografskimi podatki. Izobraževanja, ki je pogoj za prehod, se je bilo nujno udeležiti.

Izobraževanj v stroki se ne udeležujemo zaradi omejenih finančnih sredstev, jih pa kljub težki ekonomski situaciji smatramo kot nujno potrebna, sploh v družbi, ki se hitro in nenehno spreminja, naše delo pa je v veliki meri delo z uporabniki in delo z novimi tehnologijami.

Zaradi kadrovskega primanjkljaja tudi ne sodelujemo v projektu Dobreknjige.si, v katerem strokovni delavci po knjižnicah oblikujejo priporočila za branje ter tako prispevajo vsebine na skupnem knjižničnem portalu, ki je namenjen bralcem, da se tako lažje odločijo za ustrezno čtivo.

9 PROSTORI knjižnice in OPREMA

9.1 PROSTORI knjižnice

Knjižnica Radlje ob Dravi ima skupaj 1013 m² uporabne površine, s tem da 53 % skupne površine meri osrednja knjižnica v Radljah.

Iz tabele so razvidni podatki o površini knjižnic in izposojevališč ter število čitalniških sedežev – stanje v letu 2015:

	Radlje	Muta	Vuzenica	Podvelka	Ribnica na Pohorju	Kapla	Knjižnica skupaj
uporabna površina v m²	538	187	57	145	41	45	1013
število čitalniških sedežev	69	10	0	10	5	2	96

Število čitalniških sedežev je vsekakor nujno vezano na uporabno površino. Če v knjižnici ali izposojevališču ni niti enega čitalniškega sedeža, je tam tudi manj smotrni nakup revij in časopisov.

Knjižnica Radlje ob Dravi: LETNO POROČILO 2015

Skratka: prostorski pogoji so osnovni pogoji in če niso izpolnjeni, tudi dejavnost ne more biti izvedena v polni oziroma zadostni meri.

V letu 2015 ni bilo opravljene nobene posodobitve ali večje spremembe v prostorih knjižnic.

Iz tabele in tudi iz drugih delov poročila je razvidno, da je edino še knjižnica v Vuzenici nujno potrebna prostorskega reševanja.

9.2 OPREMA

Pomemben del opreme knjižnice je opremljenost z računalniškimi delovnimi postajami za uporabnike. S tem je uporabnikom omogočen dostop do knjižničnega kataloga in drugih informacij javnega značaja ter hkrati ponujena dodatna storitev knjižnice – uporaba računalniških programov za individualno rabo ter tisk in preslikava dokumentov. Knjižnice so različno opremljene, predvsem v odvisnosti od sredstev, ki jih občine namenijo za nakup opreme in od možnosti, ki jih knjižnični prostori omogočajo. Tabela izkazuje podatke o številu opreme, ne pa tudi o stanju, oziroma starosti in iztrošenosti opreme.

Opremljenost knjižnic in izposojevališč z računalniško opremo – stanje v letu 2015:

	Radlje	Muta	Vuzenica	Podvelka	Ribnica na Pohorju	Kapla	Knjižnica skupaj
računalniki za zaposlene	8	1	1	1	1	1	13
računalniki za uporabnike	9	4	2	2	1	0	18
tiskalniki za uporabnike	4	1	1	1	1	0	8

Iz tabele je razvidno, da v knjižnici na Kapli ni računalniške opreme za uporabnike. V drugih enotah opremljenost z računalniki ustreza povprečnemu povpraševanju, oziroma potrebam uporabnikov. V osrednji knjižnici v Radljah zasedenost računalnikov za uporabnike povprečno ni niti 50 %, torej bi za izvajanje redne knjižnične dejavnosti lahko imeli manj računalnikov za uporabnike. Zato pa je nujno potrebnih vsaj 7 računalnikov za potrebe usposabljanj in izobraževanj za uporabo podatkovnih baz, informacijskih virov, knjižnično informacijskega kataloga in za izvajanje programov za otroke in mladino, na primer Rastem s knjigo ali vodeni ogledi knjižnice, kjer predstavimo spletno delovanje teh sistemov podatkov.

Najpomembnejše posodobitve, ki so bile nujne za izvajanje knjižnične dejavnosti:

- V letih 2013 in 2014 smo v glavnem posodobili najbolj iztrošeno opremo, na kateri sodobni operacijski sistemi sploh ne bi več delovali,
- V začetku leta 2015 smo uspešno kandidirali za pridobitev operacijskih sistemov in programske opreme pod ugodnimi pogoji iz programa donacij TechSoup Slovenia in tako za nadaljnjih nekaj let usposobili starejše, vendar še dovolj zmogljive računalnike za uporabnike v osrednji knjižnici in v krajevnih knjižnicah.
- Ob sofinanciranju Ministrstva za kulturo in Občine Podvelka smo kupili 2 računalnika za uporabnike in računalnik in opremo za zaposlenega v knjižnici Podvelka.
- Kupili smo računalnik z osnovno programsko opremo za izposojno v izposojevališču Kapla – zaradi zagotavljanja nemotenega delovanja računalniškega programa po uvedbi davčnih blagajn.

Knjižnica Radlje ob Dravi: LETNO POROČILO 2015

- Kupili smo pet (5) tiskalnikov za izposajo – za tiskanje seznamov gradiva in računov. Tiskalniki omogočajo tiskanje QR kode, ki je z uvedbo davčnih blagajn po 2.1.2016 obvezna sestavina računa.
- Ob koncu leta 2015 smo po dveletnem najemu (24 mesecev) štirih (4) računalnikov za zaposlene strokovne delavce z zadnjim odplačanim obrokom računalnike tudi kupili.

Sredstva za nakup računalniške opreme smo prejeli od Občine Podvelka, neposredno z Ministrstva za kulturo in iz lastnih sredstev – iz presežka prejšnjih let.

Internetni dostop je povsod urejen v skladu z najugodnejšimi možnostmi. Na Muti, Kapli, v Podvelki in Ribnici na Pohorju je način dostopa do internetnih povezav ADSL, v Radljah in v Vuzenici je to kabelska povezava. V osrednji knjižnici Radlje je uporabnikom omogočen brezžični dostop do interneta preko omrežja Libroam/Eduroam. V vseh enotah knjižnice je internetna povezava nujna za avtomatizirano izposajo, saj je elektronski katalog nameščen na oddaljenem strežniku inštituta IZUM.

10 POVEZOVANJE KNJIŽNICE Z OKOLJEM

Pri vsej svoji dejavnosti se knjižnica povezuje lokalno z ustanovitelji, osnovnimi šolami, srednjo šolo, vrtci, zavodi, društvi in podjetji na svojem območju. Predvsem vsebinsko na izvajanje raznih dejavnosti in prireditev močno vplivajo aktivna društva in aktivni posamezniki. Knjižnica vsekakor spodbuja vsako takšno aktivno udejstvovanje in povezovanje v posameznem okolju, saj s tem bogatimo svoja življenja in življenja drugih. Vizija knjižnice sovпада s temi prizadevanji, saj knjižnica želi ostati in postati kraj druženja in srečevanja za različne ciljne skupine.

Zelo dobro sodelujemo z JSKD, območno izpostavo v Radljah. V večletnem sodelovanju se je oblikovalo kar nekaj stalnic: fotografska razstava, likovna razstava, srečanje lutkovnih skupin, literarni večeri, ki se priredijo v knjižnici v organizaciji JSKD. Vsako sodelovanje obogati naše delovanje in popestri dogajanje v knjižnici.

Po strokovni plati sodelujemo z društvi bibliotekarjev, zaposleni smo člani Društva bibliotekarjev Koroške, z drugimi knjižnicami v Sloveniji, Združenjem splošnih knjižnic, Državno matično službo, Centrom za razvoj knjižnic, NUK-om, Javno agencijo za knjigo (JAK-om) in Ministrstvom za kulturo.

Posebej pomembno je sodelovanje z drugimi koroškimi knjižnicami, posebej z Osrednjo knjižnico dr. Franca Sušnika, ki je tudi naša območna knjižnica s posebej določenimi območnimi nalogami. Iz naslova območnosti pridobi določena sredstva, namenjena strokovnim nalogam in podpori ter izboljšanju ponudbe gradiva in informacijskih virov na celotnem območju. Konkretno za uporabnike omogoča dostop do uporabnih in raznovrstnih podatkovnih baz in brezplačno medknjižnično izposajo med koroškimi knjižnicami.

Strokovno povezovanje je v današnji hitro razvijajoči se družbi nujno. Je pomemben vir informacij, neformalnih izobraževanj, vedno pogostejše pa tudi način najcenejšega in učinkovitega izobraževanja, ki ga knjižnice oblikujejo na podlagi uspešnih praks in izvajajo za druge knjižnice.

RAČUNOVODSKO POROČILO JAVNEGA ZAVODA

Računovodsko poročilo obsega bilanco stanja, izkaz prihodkov in odhodkov ter pojasnila k obema računovodskima izkazoma.

Obrazec po katerem se sestavi bilanca je enoten za vse uporabnike EKN, obrazec po katerem se sestavi izkaz prihodkov in odhodkov pa je poseben za druge uporabnike EKN in poseben za določene uporabnike EKN.

RAČUNOVODSKO POROČILO VSEBUJE NASLEDNJE PRILOGE:

1. Priloge iz Pravilnika o sestavljanju letnih poročil za proračun, proračunske uporabnike in druge osebe javnega prava (Ur. l. RS 115/02, 21/03, 134/03, 126/04, 120/07, 124/08, 58/10, 60/10, 104/10, 104/11):

- a) Bilanca stanja
- b) Stanje in gibanje neopredmetenih sredstev in opredmetenih osnovnih sredstev
- c) Stanje in gibanje dolgoročnih finančnih naložb in pojasnil ter druga pojasnila določena s tem pravilnikom
- d) Izkaz prihodkov in odhodkov – določenih uporabnikov
- e) Izkaz prihodkov in odhodkov določenih uporabnikov po načelu denarnega toka
- f) Izkaz računa finančnih terjatev in naložb določenih uporabnikov
- g) Izkaz računa financiranja določenih uporabnikov
- h) Izkaz prihodkov in odhodkov določenih uporabnikov po vrstah dejavnosti

RAČUNOVODSKO POROČILO VSEBUJE NASLEDNJA POJASNILA:

1. Pojasnila k postavkam bilance stanje
2. Pojasnila k postavkam izkaza prihodkov in odhodkov določenih uporabnikov
 - a) Analiza prihodkov (konti skupine 76)
 - b) Analiza odhodkov (konti skupine 46)
 - c) Analiza poslovnega izida

Knjižnica Radlje ob Dravi: LETNO POROČILO 2015

Zakonske osnove za sestavo računovodskega poročila:

- Zakon o javnih financah (Ur. l. RS, št. 79/99 do št. 96/15)
- Zakon o računovodstvu (Ur. l. št. 23/99, 30/02 – ZJF-C)
- Pravilnik o sestavljanju letnih poročil za proračun, proračunske uporabnike in druge osebe javnega prava (Ur. l. RS, št. 115/02 do št. 100/15)
- Navodila o pripravi zaključnega računa državnega in občinskega proračuna ter metodologije za pripravo poročila o doseženih ciljih in rezultatih neposrednih in posrednih uporabnikov proračuna (Ur. l. RS, št. 12/01 do št. 102/10)
- Pravilnik o enotnem kontnem načrtu za proračun, proračunske uporabnike in druge osebe javnega prava (Ur. l. RS, št. 54/02 do št. 100/15)
- Pravilnik o razčlenjevanju in merjenju prihodkov in odhodkov pravnih oseb javnega prava (Ur. l. RS, št. 134/03 do št. 100/15)
- Pravilnik o načinu in stopnjah odpisa neopredmetenih sredstev in opredmetenih osnovnih sredstev (Ur. l. RS, št. 45/05, 138/06, 120/07, 48/09, 112/09, 58/10, 108/13, 100/15)
- Pravilnik o določitvi neposrednih in posrednih uporabnikov državnega in občinskih proračunov (Ur. l. RS, št. 46/03)
- Pravilnik o načinu in rokih usklajevanja terjatev in obveznosti po 37. členu Zakona o računovodstvu (Ur. l. RS, št. 117/02, 134/03, 108/13)
- Pravilnik o pridobitvi pridobitne in nepridobitne dejavnosti (Ur. l. RS, št. 109/07, 68/09, 91/14)
- Slovenski računovodski standardi (Ur. l., št. 117/06 z dopolnitvami in spremembami do št. 2/15)

Interni predpisi knjižnice:

- Odlok o ustanovitvi Knjižnice Radlje ob Dravi, (MUV 21/03)
- Pravilnik o računovodstvu Knjižnice Radlje ob Dravi 3.1.2008

Knjižnica Radlje ob Dravi: LETNO POROČILO 2015

1. POJASNILA K BILANCI STANJA ZA LETO 2015

Bilanca stanja je računovodski izkaz, ki vsebuje podatke o stanju sredstev ter obveznosti do virov sredstev ob koncu obračunskega obdobja, na dan 31.12.2015. Podlaga za sestavitev bilance stanja so poslovne knjige.

1.1 BILANCA STANJA ZA LETO 2015

v EUR (brez centov)

		ZNESEK	ZNESEK
		Tekoče leto	Predhodno leto
	SREDSTVA		
1	Neopredmetena dolgoročna sredstva	11.266	11.266
2	Popravek vrednosti neop. dolgor. sredstev	10.392	9.916
3	Oprema in druga opredmetena osnovna sredstva	1.183.065	1.150.369
4	Popravek vrednosti opreme in drugih opredmetenih osnovnih sredstev	1.163.669	1.126.547
I.	Dolgoročna sredstva in sredstva v upravljanju (1-2+3-4)	20.270	25.172
1	Denarna sredstva v blagajni		
2	Dobroimetje pri bankah in drugih finančnih ustanovah	7.311	7.104
3	Kratkoročne terjatve do kupcev		
4	Dani predujmi in varščine	73	73
5	Kratkoročne terjatve do uporabnikov enotnega kontnega načrta	12.226	13.052
6	Druge kratkoročne terjatve		
7	Aktivne časovne razmejitve	678	912
II.	Kratkoročna sredstva; razen zalog in aktivne časovne razmejitve (1+2+3+4+5+6+7)	20.288	21.141
	AKTIVA SKUPAJ (I.+II.)	40.558	46.313
	OBVEZNOSTI DO VIROV SREDSTEV		
1	Kratkoročne obveznosti do zaposlenih	11.458	11.618
2	Kratkoročne obveznosti do dobaviteljev	4.732	4.575
3	Druge kratkoročne obveznosti iz poslovanja	1.744	1.864
4	Kratkoročne obveznosti do uporabnikov enotnega kontnega načrta	25	6
5	Pasivne časovne razmejitve		582
I.	Kratkoročne obveznosti in pasivne časovne razmejitve	17.959	18.645
1	Dolgoročne pasivne časovne razmejitve		
2	Obveznosti za sredstva prejeta v upravljanje	22.270	27.172
3	Presežek prihodkov nad odhodki	329	496
II.	Lastni viri in dolgoročne obveznosti	22.599	27.668
	PASIVA SKUPAJ (I.+II.)	40.558	46.313

Knjižnica Radlje ob Dravi: LETNO POROČILO 2015

Prilogi k bilanci stanja sta:

- Stanje in gibanje neopredmetenih sredstev in opredmetenih sredstev
- Stanja in gibanja dolgoročnih finančnih naložb in posojil

Knjižnica v letu 2015 ni prejela nobenih posojil, prav tako tudi ni dala nobenega posojila.

1.2 DOLGOROČNA SREDSTVA IN SREDSTVA V UPRAVLJANJU

Z rednim letnim popisom s stanjem na dan 31.12.2015 smo dosegli, da se knjigovodski podatki o sredstvih in obveznostih do njihovih virov ne razlikujejo od dejanskih. V poslovnih knjigah knjižnica izkazuje neopredmetena dolgoročna sredstva in opredmetenega osnovna sredstva kot sredstva v upravljanju (sredstva so prenesena v uporabo in upravljanje knjižnice, vendar nad njimi nimamo lastninske pravice).

Neopredmetena sredstva in oprema se izkazujejo po načelu istovrstnosti in nabavni vrednosti. Nabavno vrednost opredmetenih osnovnih sredstev predstavlja nakupna cena ter vsi stroški, ki jih je mogoče pripisati njegovi usposobitvi za uporabo. Popravek vrednosti se oblikuje posamično, v skladu s predpisanimi stopnjami po metodi enakomernega časovnega obračunavanja - amortizacije.

V letu 2015 so bili oblikovani popravki v višini 56.722,65 €. Opredmetena osnovna sredstva, ki sodijo med drobni inventar, sem sodijo tudi knjige in neknjižno gradivo, knjižnica v celoti (100 %) odpiše takoj ob nabavi. Drobni inventar se v poslovnih knjigah vodi do izločitve iz uporabe in sicer po nabavni in odpisani vrednosti. Nabava knjižničnega gradiva se v glavni knjigi knjiži na podlagi prejetih računov dobaviteljev v celotni vrednosti, v katalogizaciji pa se v sistemu Cobiss evidentira posamična enota gradiva po dejanski ceni za enoto.

V letu 2015 smo nabavili knjižnično gradivo v vrednosti 47.823,50 €.

Zaradi uvedbe davčnih blagajn smo morali posodobiti računalniško opremo v vseh enotah knjižnice. Nabavili smo 6 termalnih tiskalnikov, 4 računalnike, 3 monitorje in čitalec črtne kode. **Skupna vrednost opreme je znašala 3.996,99 €.** V letu 2015 se je iztekla pogodba o najemu računalnikov. Računalnike smo odkupili in jih prenesli v svoje poslovne knjige.

Vsa izločena sredstva iz uporabe so brez sedanje vrednosti, zato njihov odpis nima vpliva na rezultat poslovanja. Skupna vrednost izločenih osnovnih sredstev na podlagi rednega odpisa znaša 21.574,47 €, s tem, da so pri odpisu zajete tudi knjige, ki jih vodimo kot osnovno sredstvo.

1.3 KRATKOROČNA SREDSTVA v znesku 20.288,27 € predstavljajo:

- denarna sredstva izkazujejo dobroimetje na transakcijskem računu v znesku 7.310,51 €. Stanje teh sredstev je usklajeno s izpiskom podračuna pri UJP po stanju na dan 31.12.2015,

- kratkoročne terjatve za dane predujme (revijo) v vrednosti 73,44 €,

- kratkoročne terjatve do uporabnikov EKN Občine Radlje ob Dravi za plače 4.585,94 €, materialne stroške 3.474,89 €, knjižnično gradivo 833,33 € in občine Muta za plače 2.573,86 €, za materialne stroške 424,47 € in knjižnično gradivo v znesku 333,35 €.

- aktivne časovne razmejitev za potrebe razmejevanja kratkoročno odloženih - vnaprej plačanih stroškov za naslednje obračunsko obdobje (naročnine časopisov, revij) v višini 678,48 €.

Knjižnica Radlje ob Dravi: LETNO POROČILO 2015

1.4 KRATKOROČNE OBVEZNOSTI v znesku 17.958,43 € predstavljajo:

- obveznosti do zaposlenih, za izplačilo decembrskih plač (čiste plače in nadomestila plač, prispevki, davki od plač ter druge obveznosti), ki so bile izplačane v začetku januarja v višini 11.458,18 €.
- obveznosti do dobaviteljev za še neplačane račune v višini 4.731,70 €,
- druge kratkoročne obveznosti iz poslovanja so obveznosti delodajalca za davke in prispevke na plače v višini 1.687,09 €, obveznost za posebni davek na določene prejemke 0,38 €, ostale kratkoročne obveznosti iz poslovanja v višini 56,21 € in kratkoročne obveznosti do neposrednih uporabnikov v višini 24,87 €.

1.5 DOLGOROČNE OBVEZNOSTI predstavljajo sredstva v višini 22.599,34 €:

- sedanja vrednost sredstev v upravljanju v višini 22.269,97 €,
- presežek prihodkov nad odhodki za leto 2015 iz redne dejavnosti znaša 330,65 €, in je zmanjšan za davek od dohodka pravnih oseb v vrednosti 1,28 €,

Stanje na kontih skupine 98 - obveznosti za sredstva, prejeta v upravljanje, je usklajeno z izpisom stanja terjatev za sredstva v upravljanju z občinami ustanoviteljicami: Radlje ob Dravi, Muta, Vuzenica, Podvelka in Ribnica na Pohorju.

1.6 SREDSTVA V UPRAVLJANJU

NAKAZILA SREDSTEV ZA KNJIŽNIČNO GRADIVO	ZNESEK
Občina Radlje ob Dravi	10.000,00
Občina Muta	4.250,00
Občina Vuzenica	5.802,00
Občina Podvelka	6.000,00
Občina Ribnica na Pohorju	3.500,00
Knjižnica iz lastnih sredstev	191,50
Ministrstvo za kulturo	18.080,00
NAKAZILA SREDSTEV ZA OPREMO	
Ministrstvo za kulturo	1.420,00
Občina Podvelka	1.800,00
Knjižnica iz lastnih sredstev	281,01
Presežek sredstev iz leta 2014	495,98
Investicijski odhodki	
Knjižnično gradivo	47.823,50
Oprema za knjižnico	3.996,99
Presežek prejemkov nad izdatki	0,00

Sredstva za knjižnično gradivo in opremo:

Občine Radlje ob Dravi, Muta, Vuzenica, Podvelka in Ribnica na Pohorju so financirale knjižnično dejavnost mesečno po dvanajstinah in skladno s potrjenimi proračuni občin nakup knjižničnega gradiva

Knjižnica Radlje ob Dravi: LETNO POROČILO 2015

v skupnem znesku 29.552,00 €. Za nakup računalniške opreme je občina Podvelka nakazala sredstva v višini 1.800,00 €.

Ministrstvo za kulturo je po pogodbi za nakup knjižničnega gradiva financiralo v znesku 18.080,00 € in za nakup računalniške opreme v višini 1.420,00 €.

Za nakup knjižničnega gradiva v višini 191,50 € in opreme v višini 281,01 €, je knjižnica namenila lastna sredstva, pridobljena od članarin in zamudnin.

Presežek prihodkov nad odhodki iz leta 2014 v višini 495,98 € se je na podlagi 29. člena Odloka o ustanovitvi Knjižnice Radlje ob Dravi porabili za nakup računalniške opreme.

1.7 INVESTICIJSKI ODHODKI

Za nabavo knjižničnega gradiva so bila porabljen sredstva na podlagi pogodb od občin Radlje ob Dravi, Muta, Vuzenica, Podvelka in Ribnica na Pohorju v vrednosti 29.552,00 €, Ministrstvo za kulturo 18.080,00 € in lastna sredstva 191,50 €.

Za nabavo računalniške opreme je Ministrstvo za kulturo po pogodbi nakazalo sredstva v višini 1.420,00 €, Občina Podvelka 1.800,00 €, lastna sredstva v višini 281,01 € in presežek iz leta 2014 v višini 495,98 €.

Spodnja tabela prikazuje financiranje nakupa knjižničnega gradiva za preteklih šest let – po virih financiranja.

financer / leto	2010	2011	2012	2013	2014	2015
RADLJE ob DRAVI	13.510	15.425	10.000	10.000	10.000	10.000
MUTA	7.240	7.648	8.000	5.000	5.000	4.250
VUZENICA	8.927	5.550	6.000	5.802	5.802	5.802
PODVELKA	7.000	7.000	6.000	6.000	6.000	6.000
RIBNICA na POHORJU	2.248	2.300	3.500	3.500	3.500	3.500
Občine skupaj	38.926	37.923	33.500	30.302	30.302	29.552
Ministrstvo za kulturo –konvencionalno gradivo	30.466	33.176	25.175	23.970	16.812	16.880
Ministrstvo za kulturo – elektronsko gradivo						1.200
lastna sredstva	5.394	0	0	393	174	191
Skupaj za nakup gradiva	74.787	71.099	58.675	54.665	47.288	47.823

Iz večletnega pregleda je nazorneje razvidno, da knjižnica kljub vsem mogočim strategijam in iznajdljivosti, ne more ublažiti negativnega vpliva premalo aktualizirane zbirke knjižničnega gradiva.

Knjižnica Radlje ob Dravi: LETNO POROČILO 2015

2 PRIHODKI IN ODHODKI 2015

V izkazu prihodkov in odhodkov se izkazujejo prihodki in odhodki, ugotovljeni v skladu z zakonom o računovodstvu in slovenskimi standardi. Pri ugotavljanju prihodkov in odhodkov obračunskega obdobja se upošteva načelo nastanka poslovnega dogodka kot tudi načelo denarnega toka.

2.1 IZKAZ PRIHODKOV IN ODHODKOV ZA LETO 2015

		v EUR (brez centov)	
		ZNESEK	ZNESEK
		Tekoče leto	Predhodno leto
	SREDSTVA		
1	Prihodki od prodaje proizvodov in storitev	219.538	239.439
I.	Prihodki od poslovanja	219.538	239.439
1	Prihodki od obresti		
II.	Finančni prihodki		
III.	Drugi prihodki		
	CELOTNI PRIHODKI (I.+II.+III.)	219.538	239.439
1	Stroški materiala	13.189	14.303
2	Stroški storitev	55.593	59.171
I.	Stroški blaga, materiala in storitev (1+2)	68.782	73.474
1	Plače in nadomestila plač	118.260	129.137
2	Prispevki za socialno varnost delodajalcev	19.091	20.855
3	Drugi stroški dela	13.075	15.703
II.	Stroški dela (1+2+3)	150.426	165.695
III.	Amortizacija		
IV.	Ostali drugi stroški		
V.	Finančni odhodki		
VI.	Izredni odhodki		
VII.	Prevrednotovalni poslovni odhodki		
1	Ostali prevrednotovalni poslovni odhodki		
	CELOTNI ODHODKI (I.+II.+III.+IV.+V.+VI.+VII.)	219.208	239.169
	PRESEŽEK PRIHODKOV NAD ODHODKI	330	270
	Povprečno število zaposlenih na podlagi delovnih ur v obračunskem obdobju (celo število)	6	7
	Število mesecev poslovanja	12	12

Kot je razvidno iz gornje tabele v izkazu prihodkov in odhodkov – določenih uporabnikov, knjižnica izkazuje v obračunskem obdobju od 1.1. do 31.12.2015 dosežene:

- prihodke v višini	219.538,48 €
- odhodke v višini	219.207,83 €
Presežek prihodkov nad odhodki	330,65 €

Prikazane so posamezne postavke za leto 2015 in primerjava z letom 2014.

Rezultat poslovanja tekočega leta je presežek prihodkov nad odhodki v višini 330,65 € in je izkazan kot nerazporejen presežek tekočega leta.

Na podlagi 29. člena Odloka o ustanovitvi Knjižnice Radlje ob Dravi (medobčinski uradni vestnik 21/2003) bomo presežek v vrednosti 330,65 € namenili za nakup knjižničnega gradiva in v opremo, potrebno za delovanje zavoda.

Knjižnica Radlje ob Dravi: LETNO POROČILO 2015

2.2 PREGLED VSEH PRIHODKOV GLEDE NA VIR FINANCIRANJA

VRSTA PRIHODKA NA VIR FINANCIRANJA	TEKOČE LETO	PREDHODNO LETO	INDEKS
	ZNESEK	ZNESEK	15/14
1. PRIHODKI IZ OBČINSKEGA PRORAČ.			
a) Občina Radlje ob Dravi	96.966,26	103.648,92	93,55
b) Občina Muta	36.867,14	37.095,09	99,39
c) Občina Vuzenica	32.562,70	33.022,71	98,61
d) Občina Podvelka	30.427,57	29.317,41	103,79
e) Občina Ribnica na Pohorju	13.051,36	12.972,85	100,61
SKUPAJ:	209.875,03	216.056,98	97,14
2. PRIHODKI IZ REPUBLIŠKEGA PROR.	360,00	14.540,99	2,48
3. DRUGI PRIHODKI	9.303,45	8.841,10	105,23
SKUPAJ:	219.538,48	239.439,07	91,69

PREGLED PRIHODKOV

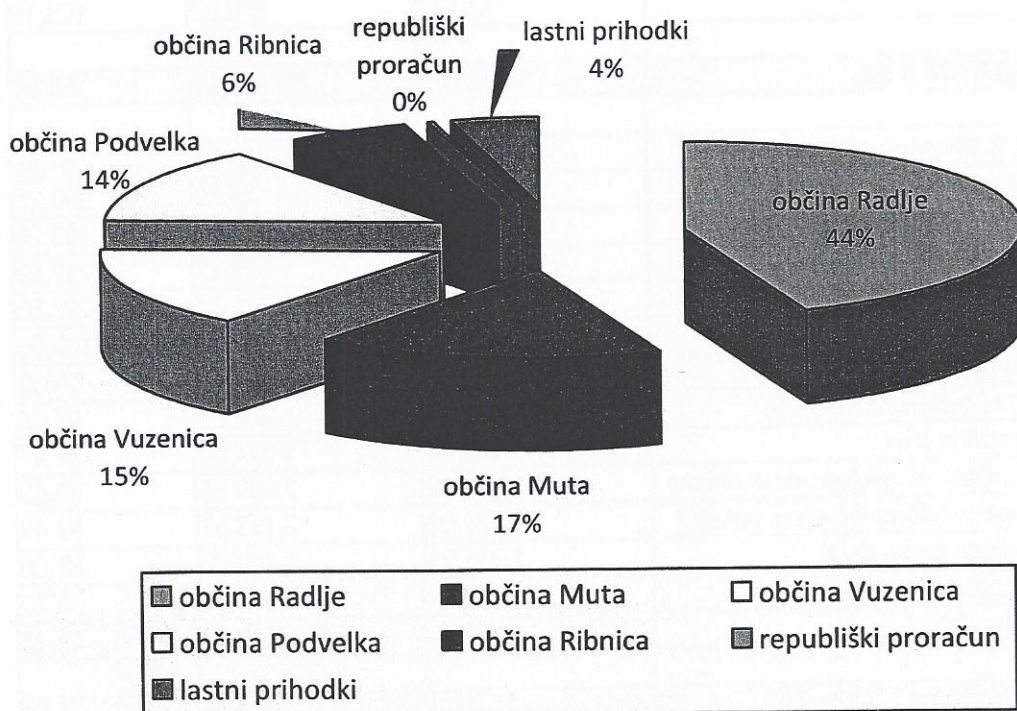
1. PRIHODKI IZ OBČINSKEGA PRORAČ.	TEKOČE LETO	PREDHODNO LETO	INDEKS
	ZNESEK	ZNESEK	15/14
a) za materialne stroške	60.744,46	64.495,43	94,18
Občina Radlje ob Dravi	41.698,46	45.945,43	90,76
Občina Muta	5.848,00	6.292,00	92,94
Občina Vuzenica	5.406,00	5.406,00	100,00
Občina Podvelka	6.000,00	5.060,00	118,58
Občina Ribnica na Pohorju	1.792,00	1.792,00	100,00
b) za plače	149.130,57	151.561,55	98,40
Občina Radlje ob Dravi	55.267,80	54.882,79	100,70
Občina Muta	31.019,14	30.803,09	100,70
Občina Vuzenica	27.156,70	26.985,88	100,63
Občina Podvelka	24.427,57	24.257,41	100,70
Občina Ribnica na Pohorju	11.259,36	11.180,85	100,70
Občina Radlje ob Dravi - javna dela	0,00	2.820,70	0,00
Občina Vuzenica - javna dela	0,00	630,83	0,00
2. PREGLED PRIHODKOV REP. PRORAČ.	360,00	14.540,99	2,48
sredstva Zavoda za zaposlovanje-javna dela	0,00	14.240,99	0,00
sredstva od ministrstva za dejavnost	360,00	300,00	120,00
3. DRUGI PRIHODKI	9.303,45	8.841,10	105,23
drugi prihodki, članarine	9.303,45	8.841,10	105,23
SKUPAJ:	219.538,48	239.439,07	91,69

Knjižnica Radlje ob Dravi: LETNO POROČILO 2015

Občine Radlje ob Dravi, Muta, Vuzenica, Podvelka in Ribnica na Pohorju so financirale knjižnico Radlje z enotami mesečno po dvanajstinah, skladno s potrjenimi proračuni občin po pogodbah za redno dejavnost: Občina Radlje ob Dravi 96.966,26 €, Občina Muta za redno dejavnost 36.867,14 €, Občina Vuzenica za redno dejavnost 32.562,70 €, Občina Podvelka za redno dejavnost 30.427,57 €, ter Občina Ribnica na Pohorju za redno dejavnost 13.051,36 €.

Ministrstvo za izobraževanje, znanost in šport je nakazalo po pogodbi za dejavnost knjižnice sredstva v vrednosti 360,00 €,

Drugi prihodki knjižnice predstavljajo članarine in zamudnine za knjižnično gradivo v skupnem znesku 9.303,45 €.



Grafični prikaz nazorno prikazuje deleže financiranja redne knjižnične dejavnosti. Pretežni financer so seveda občine ustanoviteljice, ki redno knjižnično dejavnost financirajo po ustanoviteljskih deležih (Odlok o ustanovitvi Knjižnice Radlje ob Dravi).

Da občine dejansko financirajo dejavnost po deležih se izkaže, če pri prihodkih izvzamemo namenska sredstva za najemnino prostorov osrednje knjižnice v Radljah in dogovorjeni del stroškov za delovanje osrednje knjižnice, ki jih plačuje občina Radlje sama.

Knjižnica Radlje ob Dravi: LETNO POROČILO 2015

2.3 PREGLED VSEH ODHODKOV ZA LETO 2015

	TEKOČE LETO	PREDHODNO LETO	INDEKS
	ZNESEK	ZNESEK	15/14
01. STROŠKI MATERIALA	13.188,95	14.302,62	92,21
a) porabljen pisarniški material	2.372,00	1.981,51	119,71
b) za prireditve	1.655,28	1.576,54	104,99
c) za vzdrževanje gradiva	622,66	1.285,05	48,45
č) drobni inventar	0,00	695,57	0,00
d) porabljena električna	2.751,34	3.225,41	85,30
e) porabljeno kurivo	5.065,66	4.838,61	104,69
f) stroški nadomestnih delov	0,00	0,00	0,00
g) ostalo	722,01	699,93	103,15
02. STROŠKI STORITEV	55.593,03	59.171,34	93,95
a) stroški vzdrž. strojne in prog. rač. opreme	3.834,09	4.036,90	94,98
b) medknjižnična izposoja	50,00	24,60	203,25
c) stroški storitev tehničnega varovanja	2.169,92	2.207,56	98,29
č) stroški zavarovanja	388,81	379,22	102,53
d) str. poštnih stor., telefona, rtv naroč. in catv	3.904,95	4.221,78	92,50
e) stroški najemnine	26.408,43	26.408,52	100,00
f) stroški čiščenja	4.675,04	4.675,95	99,98
g) stroški vzdrževanje, kom. str. elek.	7.427,46	7.605,71	97,66
h) str. plač. prometa, član.	1.031,45	1.047,50	98,47
i) str. izobraž., zdrav. st., svetov. odv. in objave	1.810,74	2.000,36	90,52
j) stroški v zvezi z delom (dnevnice, pot. str.)	1.783,02	2.135,57	83,49
k) druge stor. (pogodbeno delo)	1.346,95	1.402,39	96,05
l) str. revizije, ocene tveganja	140,83	1.716,62	8,20
m) str. prireditev, prom.	621,34	1.308,66	47,48
03. AMORTIZACIJA	0,00	0,00	0,00
a) amortizacija	56.722,65	55.345,34	102,49
b) zmanjšanje amortiz. v breme sklada	-56.722,65	-55.345,34	102,49
04. STROŠKI DELA	150.425,85	165.694,87	90,78
a) plače in nadomestila plač zaposlenim	118.260,21	129.137,13	91,58
b) prispevki na plače, dod. zav.	19.428,33	21.473,61	90,48
c) regres, jubilejna nag.	2.729,60	4.267,89	63,96
č) stroški prehrane in prevoza na delo	10.007,71	10.816,24	92,52
SKUPAJ ODHODKI (01+02+03+04)	219.207,83	239.168,83	91,65

Knjižnica Radlje ob Dravi: LETNO POROČILO 2015

Za stroške materiala je knjižnica porabila za 1.113,67 € manj sredstev kot pa v letu 2015. Pretežno je razlika nastala pri manjši nabavi materiala za opremljanje knjižničnega gradiva (nalepke, folije za ovijanje) in pri dobavi električne energije saj smo v letu 2015 prešli na novega, nekoliko ugodnejšega dobavitelja.

Za stroške storitev je knjižnica porabila za 3.578,31 € manj sredstev kot v letu 2014. Znesek se je zmanjšal pretežno pri prireditvah in pri strošku revizije saj v letu 2015 nismo imeli opravljene revizije poslovanja.

V letu 2015 smo obračunali amortizacijo opredmetenih in neopredmetenih osnovnih sredstev in oblikovali popravke v višini 56.722,65 €; za knjižnično gradivo v višini 47.823,50 €; in za opremo v višini 8.899,15 €, ki smo jih pokrili v breme obveznosti za sredstva prejeta v upravljanje.

Največji del odhodkov je knjižnica porabila za stroške dela. Pri izplačilu plač in izdatkov zaposlenim smo upoštevali Zakon o izplačilu plač v javnem sektorju, Zakon o uravnoteženju javnih financ, Določila Kolektivne pogodbe za kulturne dejavnosti v RS in objave sprememb v Uradnih listih.

Stroški dela se nanašajo na sedem redno zaposlenih delavk. Plače so obračunane na osnovi pogodb o zaposlitvi. Prispevki iz plač in na plače ter dohodnina so obračunani po stopnjah in so odvisni od plač. Premije za kolektivno dodatno pokojninsko zavarovanje (KAD) so obračunane in plačane po predpisani lestvici. V letu 2015 smo izplačali regres za letni dopust po predpisani lestvici glede na uvrstitev v plačni razred posamezne zaposlene delavke. Povračila stroškov prehrane in prevoza na delo so izplačane glede na dneve prisotnosti po Uredbi o višini povračil stroškov v zvezi z delom.

2.4 Izkaz prihodkov določenih uporabnikov po vrstah dejavnosti

Knjižnica nima prihodkov iz prodaje blaga in storitev na trgu.

Knjižnica Radlje ob Dravi: LETNO POROČILO 2015

3. OSTALI RAČUNOVODSKI IZKAZI

3.1 Izkaz prihodkov in odhodkov po načelu denarnega toka

NAZIV KONTA		TEKOČE LETO 2015 ZNESEK	PREDHODNO LETO 2014 ZNESEK
I.	SKUPAJ PRIHODKI	271.106	298.969
1.	PRIHODKI ZA IZVAJANJE JAVNE SLUŽBE	271.106	298.969
A.	Prihodki iz sredstev javnih financ	261.912	289.446
a.	Prejeta sredstva iz državnega proračuna	19.860	18.453
b.	Prejeta sredstva iz občinskega proračuna	241.056	256.303
c.	Prejeta sred. iz skladov socialnega zavarovanja		
d.	Prejeta sred. iz javnih skladov in agencij	996	14.690
B.	Drugi prihodki za izvajanje dejavnosti	9.194	9.523
	Prihodki od prodaje blaga in storitev iz nas. javne služb.		
	Drugi tekoči prihodki iz naslova izvajanja javne službe	9.194	9.523
II.	SKUPAJ ODHODKI	270.899	297.850
1.	ODHODKI ZA IZVAJANJE JAVNE SLUŽBE	270.899	297.850
A.	Plače in drugi izdatki zaposlenim	131.252	148.991
B.	Prispevki delodajalcev za socialno varnost	19.477	22.072
C.	Izdatki za in storitve za izvajanje javne službe	69.458	73.975
J.	Investicijski odhodki	50.712	52.812
	PRESEŽEK PRIHODKOV NAD ODHODKI	207	1.119
	PRESEŽEK ODHODKOV NAD PRIHODKI		

Izkaz prihodkov in odhodkov po načelu denarnega toka služi spremljanju gibanja javnofinančnih prihodkov in odhodkov. Presežek prihodkov nad odhodki v tem izkazu (denarni tok) je pozitiven in znaša sredstva v višini 207,09 €.

3.2 Izkaz računa finančnih terjatev in naložb

Knjižnica v letu 2015 ni imela finančnih terjatev in naložb.

3.3 Izkaz računa financiranja

V izkazu je prikazano povečanje denarnih sredstev v znesku 207,09 €.

POVZETEK s poudarkom na doseženih ciljih in rezultatih

S tem poročilom predstavljamo naše delo, dosežke in probleme s katerimi se srečujemo. Ustanoviteljem, ki v veliki meri odločajo o našem delu, predvsem po upravni in finančni plati, pa s poročilom posredujemo podatke in informacije, potrebne za vrednotenje naše uspešnosti in načrtovanje zagotavljanja delovanja knjižnične dejavnosti v prihodnosti.

Če povzamemo:

- **SPLOŠNA OCENA POSLOVANJA** z vidika zagotavljanja izvajanja dejavnosti s strani občin ustanoviteljic: **Knjižnica Radlje ob Dravi z enotami v Vuzenici, Muti, Podvelki, Ribnici na Pohorju ter z izposojevališčem na Kapli je v letu 2015 uspešno opravila svoj načrtan program dela v okviru danih možnosti.** Vse občine ustanoviteljice so v letu 2015 prispevale svoje pogodbene deleže za nemoteno poslovanje knjižnice. **Tako smo v letu 2015 zadovoljni z učinki svojega dela,** saj smo ob zmanjšanih sredstvih za izvajanje knjižnične dejavnosti uspeli obdržati interes za obisk knjižnice na samo nekoliko nižji ravni kot v prejšnjem letu. Brez vlaganj v razvoj dejavnosti za spodbujanje branja ter v aktualizacijo knjižnične zbirke, nam dolgoročno to ne bo uspelo.
- **REZULTAT FINANČNEGA POSLOVANJA:** rezultat poslovanja tekočega leta je **presežek prihodkov nad odhodki v višini 330,65 €** in je izkazan kot nerazporejen presežek tekočega leta. Za delovanje knjižnice smo v letu 2015 prejeli (sredstva občin ustanoviteljic + ministrstva + lastni prihodki) **219.538 €, za nakup knjižničnega gradiva 47.824 € in za nakup osnovnih sredstev 3.997 €.**
- **v letu 2015 smo v primerjavi z letom 2014 z 1,4 % manj namenski sredstvi za nakup konvencionalnega knjižničnega gradiva le-tega za 3,7 % manj kupili.** Tudi v letu 2015 smo za nakup knjižničnega gradiva iz lastnih sredstev (od članarin, zamudnin) namenili le 191 €, večina sredstva se je namreč porabila za delovanje knjižnice. V letu 2014 je bila povprečna cena gradiva za dobra dva procenta (2,4 %) višja kot leto prej; znašala je 20,29 €, v letu 2014 pa 19,82 €. Tudi v letu 2015 tako nismo dosegli minimalnega pogoja nakupa, oziroma prirasta gradiva, saj je le ta znašal zgolj 159 enot gradiva na 1000 prebivalcev in ne predvidenih najmanj 222 enot, kjer niso vključeni časopisi in revije. V letu 2015 je Ministrstvo za kulturo sicer namenilo namenska sredstva za nakup elektronskega gradiva, vendar je znesek zadoščal le za zagotavljanje osnovnega paketa slovenskih elektronskih knjig na portalu Biblos, ki uporabnikom ni dovolj zanimiv. Elektronsko gradivo je zaradi splošne dostopnosti lahko zelo učinkovita dopolnitev ponudbe knjižničnega gradiva, vendar je potrebno kupiti aktualne naslove, torej nameniti vsaj del namenskih sredstev za tovrstno gradivo. Ob dejstvu, da je aktualna, kvalitativno in kvantitativno zadostna zbirka gradiva tudi pogoj za aktualnost in uspešnost knjižnice, predvidevamo, da se bo slabša aktualizacija knjižnične zbirke vedno izraziteje odražala pri izposoji in obisku v knjižnici, torej pri parametrih, po katerih ocenjujemo uspešnost in učinkovitost knjižnične dejavnosti.
- **v letu 2015 sta se obisk in izposoja gradiva v knjižnici zmanjšala. Obisk knjižnice z namenom izposoje (tudi vračilo gradiva ali podaljšanje roka izposoje) se je zmanjšal za 1,7 %, če pa upoštevamo vse obiske knjižnice (tudi obisk prireditelj) se je obisk povečal za 1 %. Izposoja gradiva se je zmanjšala za kar 6 %.** Po posameznih oddelkih je gibanje različno: obisk se je občutneje znižal v oddelku Vuzenica za 7 % in v Ribnici na Pohorju za 11 %, v ostalih je domala enak, v Podvelki celo povečan za 2 %. Pri izposoji gradiva beležimo po vseh oddelkih upad: najmanj v osrednji knjižnici: za 2 %, več v Podvelki (7 %) in na Muti (8 %), za več kot 10 % pa v Ribnici na Pohorju (14 %), v Vuzenici (16 %) in na Kapli (17 %).

Knjižnica Radlje ob Dravi: LETNO POROČILO 2015

Predvidevamo, da na izrazitejša nihanja po oddelkih vplivajo različne lokalne situacije, ki se v majhnih vzorcih, kot jih mi beležimo, tudi izraziteje odrazijo. Če upoštevamo še ostale parametre, ugotovimo, da interes za obisk knjižnice ostaja kljub temu, da ponudbe ne razvijamo in dopolnjujemo, zgolj prilagajamo v okviru danih skromnih možnosti, zato pa je v letu 2015 upadel interes za izposajo gradiva. Zagotovo je ta trend posledica premalo aktualne zbirke, ki je že več let ne dopolnjujemo tako in toliko kot bi bilo to potrebno. Z določenimi prilagoditvami in usmerjenim delovanjem knjižnice lahko nekoliko omilimo negativne posledice siromašne zbirke knjižničnega gradiva, vendar so tudi te možnosti omejene. Brez povečanja finančnih vlaganj v zbirko, se bo ta trend najverjetneje nadaljeval. Upad bi bilo mogoče še večji, če določen del populacije na našem podeželskem območju ne bi bil v danih ekonomskih in socialnih razmerah tako rekoč primoran uporabljati knjižnične storitve v svoji najbližji knjižnici.

- **število aktivnih članov knjižnice**, ki v letu obišejo knjižnico vsaj enkrat, **se je zmanjšalo v primerjavi s prejšnjim letom za 2 %, za 5 % pa se je zmanjšal vpis novih članov**. Ko sledimo večletnemu trendu in povprečju, ugotavljamo, da se tako vpis novih članov kot tudi njihova aktivnost zmanjšuje. Tudi struktura aktivnih članov bi po našem mnenju morala biti drugačna, če primerjamo socialno stanje v našem okolju. Predvsem bi pričakovali večji odstotek včlanjenih nezaposlenih oseb in upokojenecv. Naše aktivnosti na področju pridobivanja novih članov in motiviranja za obisk knjižnice bi morale biti v bodoče intenzivnejše, ob čemer pa smo zelo omejeni. Vsekakor je ustrezna, sodobna ponudba knjižnice, z aktualno knjižnično zbirko najboljši argument za včlanitev in aktivno obiskovanje knjižnice.
- **nujno bo tudi v bodoče povečevanje odpiralnega časa v knjižnicah, ki so najbolj obremenjene**, na kar kažeta izposoja in obisk na uro odpiralnega časa. Odpiralni čas je tudi pomemben parameter pri ugotavljanju dostopnosti knjižnične storitve v posameznem lokalnem okolju. Večanje odpiralnega časa brez povečanja zaposlenih ni več možno, saj smo zadnja povečanja izvedli z reorganizacijo dela zaposlenih v letih 2011 in 2012 v oddelkih Podvelka, Ribnica na Pohorju, Vuzenica in Radlje. Sedanja kadrovska situacija ne omogoča povečanja odpiralnega časa zgolj z reorganizacijo dela.
- V letu 2015 se je v primerjavi z letom 2014 **zmanjšalo število prireditev in dejavnosti za 4 %, dejavnosti pa je obiskalo za 8 % več udeležencev**. Poudarjamo, da nam ni toliko pomembno število prireditev in dejavnosti, kot njihova kvaliteta. Posebej ponosni smo na nekatere oblike spodbujanja branja, ki jih izvajamo v sodelovanju z vrtci, osnovnimi šolami, ustanovami in društvi. Za izvedbo prireditev smo porabili za 21 % manj denarnih sredstev kot v letu 2014, od katerih smo jih kar 16 % pridobili z uspešno prijavo na razpis MIZKŠ za izvedbo dejavnosti v TVU (Tednu vseživljenjskega učenja). Da so to resnično nizki stroški glede na učinek, izpričujejo konkretni zneski - v letu 2015: 2.277 €, od tega jih je ministrstvo financiralo 360 € in v letu 2014: 2.885 €, od tega ministrstvo: 300 €. Kljub finančni in kadrovski stiski, saj nismo imeli pomoči delavca po programu javnih del, smo obdržali vse pomembnejše literarne dejavnosti, ki sovpadajo s temeljnim poslanstvom knjižnice. Razvili pa smo še dve novi: Sovica hoče na počitnice – spodbujanje družinskega branja in v sodelovanju s koroško območno knjižnico: Knjižne mišice – mladi povabljeni v koroške knjižnice, ki se izvaja v vseh koroških knjižnicah.
- za izvajanje takšne knjižnične dejavnosti, kot jo predvidevajo zakonske določbe in bi jo naši občani morali imeti, bo v bodoče **nujno zaposlovanje novih strokovnih delavcev**. Pravilnik o sistemizaciji delovnih mest in kadrovski načrt, izdelan na zakonskih podlagah (zakon in pravilnik) predvidevata 7 strokovnih delavcev, sedanje delo pa izvajajo 4,4 strokovni delavci,

Knjižnica Radlje ob Dravi: LETNO POROČILO 2015

kar je 63 %. Zaradi tega je razumljivo, da ne moremo izvajati več strokovnih del, med katera spadajo intenzivnejši prispevki stroki, izvajanje domoznanske dejavnosti, razvoj in izvajanje dejavnosti za spodbujanje branja in razvoj vsakovrstne pismenosti ter večja odprtost vseh knjižnic v mreži. Prav tako pa je nujno permanentno izobraževanje strokovnih delavcev, saj se vsaj zadnja štiri leta udeležujemo le najnujnejših izobraževanj, torej tistih, brez katerih knjižnične dejavnosti ne bi mogli izvajati.

- **prostori knjižnic** so ustrezni, razen v knjižnici Vuzenica, kjer je nujna širitev ali preselitev in nakup nove pohištvene opreme. V letu 2015 smo nadaljevali z najnujnejšo posodobitvijo računalniške opreme. S sredstvi občine Podvelka in Ministrstva za kulturo smo krajevno knjižnico v Podvelki opremili z dvema računalnikoma za uporabnike in računalniško opremo za zaposlenega. Po dveletnem plačevanju najemnine za štiri računalnike za zaposlene strokovne delavce, smo konec leta 2015 računalnike tudi odkupili. Zaradi uvedbe davčnih blagajn smo z lastnimi sredstvi kupili en računalnik za izposajo in pet tiskalnikov za izposajo, ki omogočajo izpis takšnega računa, kot je zahtevan po zakonskih spremembah.
- V zadnjih petih letih vztrajno **opozarjamo na finančno stanje v knjižnici, sploh na nekaterih segmentih ter na negativne posledice manjšanja sredstev**, saj v primerjavi z drugimi slovenskimi splošnimi knjižnicami, Knjižnica Radlje tudi v preteklosti, torej tudi v »boljših letih«, nikoli ni dosegala slovenskega povprečja dobrih 23 € na prebivalca za knjižnično dejavnost, pri čemer so zajeti vsi prihodki od vseh virov financiranja (za celotno dejavnost + plače zaposlenih + knjižnično gradivo + investicije). Zadnji javno objavljeni primerljivi podatki za leto 2014 izkazujejo, da se je v Sloveniji namenilo na prebivalca 23,31 €, v koroških splošnih knjižnicah (Dravograd, Radlje, Slovenj Gradec in Ravne) 25,34 € in v Knjižnici Radlje 18,25 €. (Vir: Slovenske knjižnice v številkah, splošne knjižnice, Poročilo za leto 2014, Ljubljana, NUK, 2015).

Uspešnost knjižnice in vzdrževanje aktualnosti ponudbe knjižničnih storitev v svojem lokalnem okolju je vedno bolj odvisna od številnih dejavnikov. Predvsem je potrebno zagotoviti kadrovske, prostorske, tehnične in vsebinske možnosti, s katerimi bomo knjižnično dejavnost približevali in prilagajali sodobnim potrebam uporabnikov.

PRIPRAVILI:

Slavica POTNIK, direktorica
Danica PLANINŠIČ, računovodja



