



**JAVNO KOMUNALNO PODJETJE
RADLJE OB DRAVI**

Javno komunalno podjetje
Radlje ob Dravi d.o.o.
Mariborska cesta 3 • 2360 Radlje ob Dravi



POSLOVNO POROČILO

2015

Radlje ob Dravi, februar 2016



1. PREDSTAVITEV DRUŽBE

1.1. OSNOVNI PODATKI O DRUŽBI

Družba: Javno komunalno podjetje Radlje ob Dravi d.o.o.

Sedež: Mariborska cesta 3, 2360 Radlje ob Dravi

Telefon: 02 887 11 05

Telefax: 02 887 13 17

Naslov elektronske pošte: info@jkgp-radlje.si

Spletni naslov: www.jkgp-radlje.si

Status družbe: javno podjetje

Oblika organiziranosti: družba z omejeno odgovornostjo

Matična številka družbe: 5068002000

Identifikacijska številka za DDV: SI64562999

Pridobljeni certifikati: ISO 9001:2008

Organi podjetja: skupščina podjetja (družbeniki po deležu osnovnega kapitala)

Uprava družbe: direktor mag. Gregor Ficko, univ.dipl.inž.grad.

1.2. REGISTRIRANE POSLOVNE DEJAVNOSTI DRUŽBE

Poslovne dejavnosti družbe so naslednje:

36.000 Zbiranje, prečiščevanje in distribucija vode

37.000 Ravnanje z odplakami

38.110 Zbiranje in odvoz nenevarnih odpadkov

38.120 Zbiranje in odvoz nevarnih odpadkov

38.210 Ravnanje z nenevarnimi odpadki

93.030 Pogrebna dejavnost

42.990 Gradnja drugih objektov nizke gradnje

42.110 Gradnja cest

43.220 Instalacije vodovodnih, plinskih in ogrevalnih napeljav in naprav

43.990 Druga specializirana gradbena dela.

35.300 Oskrba s paro in vročo vodo

42.210 Gradnja objektov za oskrbne infrastrukture za tekočine in pline

46.740 Trgovina na debelo s kovinskimi proizvodi, instalacijskim materialom, napravami za ogrevanje

46.770 Trgovina na debelo z ostanki in odpadki

68.320 Upravljanje nepremičnin za plačilo ali po pogodbi

81.290 Čiščenje cest in drugo čiščenje

81.300 Urejanje in vzdrževanje zelenih površin in okolice



1.3. OSNOVNI KAPITAL IN POSLOVNI DELEŽI V OSNOVNEM KAPITALU DRUŽBE

Osnovni kapital družbe zanaša 398.892,01 EUR, osnovni vložki ustanoviteljic družbe so naslednji:

- Občina Muta: **82.969,54 EUR oziroma 20,80%,**
- Občina Podvelka: **65.338,51 EUR oziroma 16,38%,**
- Občina Radlje ob Dravi: **147.829,38 EUR oziroma 37,06%,**
- Občina Ribnica na Pohorju: **30.116,35 EUR oziroma 7,55%,**
- Občina Vuzenica: **72.638,23 EUR oziroma 18,21%;**

Lastniška struktura družbe je naslednja:

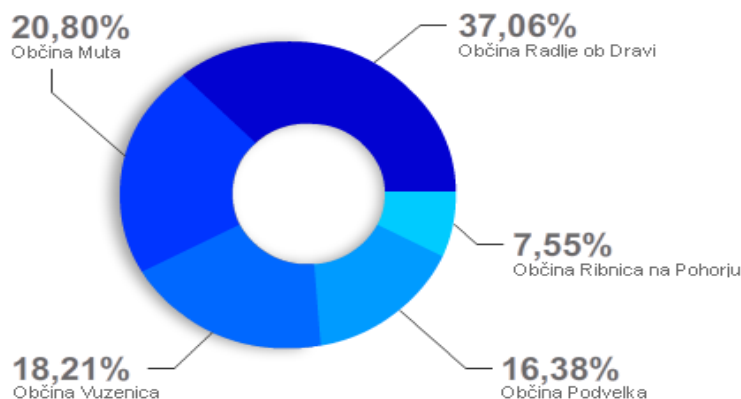


Diagram 1: Lastniška struktura družbe

1.4. ORGANIZACIJSKA STRUKTURA DRUŽBE

V poslovnem letu 2015 je bila družba organizacijsko razdeljena na šest organizacijskih enot:

A. Sektor za komunalne zadeve:

Dejavnosti sektorja za komunalne zadeve so zajemale naslednje aktivnosti:

1. odvajanje in čiščenje odpadnih voda,
2. letno in zimsko vzdrževanje cest in javnih površin,
3. izvajanje tržnih naročil na področju gradbene dejavnosti,
4. izvajanje drugih komunalnih storitev za fizične in pravne osebe,
5. izvajanje strokovnih nalog na področju izdaje projektnih pogojev, soglasij in vodenje katastra komunalnih vodov.



B. Sektor za tehnične zadeve:

Dejavnosti sektorja za tehnične zadeve so zajemale naslednje aktivnosti:

- ravnanje z odpadki,
- vzdrževanje strojnega parka,
- varstvo pri delu.

C. Služba za oskrbo s pitno vodo:

Dejavnosti službe za oskrbo s pitno vodo so zajemale naslednje aktivnosti:

- izvajanje oskrbe s pitno vodo,
- izvajanje tržnih naročil na področju gradnje komunalne infrastrukture za potrebe oskrbe s pitno vodo,
- izvajanje drugih vodooskrbnih storitev za fizične in pravne osebe.

D. Pokopališka in pogrebna služba:

Dejavnosti pokopališke in pogrebne službe so zajemale naslednje aktivnosti:

- izvajanje pokopališke dejavnosti in vzdrževanja pokopališč,
- izvajanje pogrebne dejavnosti.

E. Finančno-računovodski sektor z obračunskimi službami:

Dejavnosti finančno-računovodskega sektorja so zajemale naslednje aktivnosti:

- izvajanje in vodenje računovodskega knjigovodstva, saldakontov in blagajne,
- izvajanje obračuna komunalnih in drugih storitev,
- izvajanje poslovne analitike in izterjave terjatev,
- priprava strokovnih gradiv, analiz in statističnih poročil,
- izvajanje in vodenje stanovanjskega upravljanja.

F. Sektor za pravne in splošne zadeve:

Dejavnosti sektorja za pravne in splošne zadeve so zajemale naslednje aktivnosti:

- vodenje kadrovske službe,
- vodenje pravne službe,
- vodenje sistema kakovosti,
- priprava strokovnih gradiv za občinske svete.

G. Vodstvo družbe:

Dejavnosti vodstva družbe so zajemale naslednje aktivnosti:

- organiziranje, vodenje, zastopanje in predstavljanje družbe,
- oblikovanje in izvajanje programske in poslovne politike družbe,
- organiziranje in vodenje delovnih procesov družbe,
- priprava in izvajanje poslovnega plana družbe,



- izvajanje ključnih sistemskih rešitev in drugih najzahtevnejših planskih, razvojnih in investicijskih dokumentov in gradiv,
- vodenje, načrtovanje, organiziranje in usklajevanje strokovnega dela v okviru javne gospodarske službe oskrbe s pitno vodo, zbiranja in ravnanja z odpadki, čiščenja in odvajanja odpadnih voda ter zimskega in letnega vzdrževanja cest,
- opravljanje drugih najzahtevnejših nalog.

Družba v svoji organizacijski strukturi nima organizacijsko ločenih komercialnih dejavnosti prodaje in nabave, ker se te dejavnosti izvajajo v okviru projektnega vodenja znotraj posameznih organizacijskih enot družbe.

Vodstvo družbe vse odločitve, ki so pomembne za poslovanje družbe, obravnava, usklajuje in sprejema na kolegiju vodstva družbe, ki ga sestavljajo vsi vodje sektorjev in organizacijskih enot.

Družba je v poslovnem letu 2015 zaposlovala 50 delavcev v primerjavi z letom 2014, ko je bilo v družbi zaposlenih 49 delavcev.



2. POROČILO DIREKTORJA DRUŽBE

2.1. OSNOVNI PODATKI O POSLOVANJU DRUŽBE V POSLOVNEM LETU 2015

Družba je v poslovnem letu 2015 poslovala na podlagi sprejetega Poslovnega načrta za leto 2015 (v nadaljevanju: poslovni načrt), ki ga je skupščina družbenikov sprejela na svoji 4. redni seji z dne 26.03.2015.

Poslovni rezultati družbe so bili mesečno spremljani in analizirani tako na nivoju vodstva družbe kot tudi na nivoju kolegija vodstva družbe, kar je družbi omogočalo, da se je pri svojem delovanju in izvajanju aktivnosti prilagajala nastalim razmeram v zahtevnem poslovnem okolju izvajanja obveznih in izbirnih javnih gospodarskih služb ter tržnih dejavnosti na lokalnem področju občin, kjer družba deluje. Pri poslovanju družbe so bili v ospredju naslednji cilji:

- doseganje čim večjega zadovoljstva uporabnikov,
- doseganje s poslovnim načrtom postavljenih ciljev,
- uresničevanje pričakovanih ciljev lastnikov družbe,
- izpolnjevanje načel in zahtev varovanja okolja.

S ciljem čim bolj učinkovito doseči navedene poslovne cilje, je družba izvajala kombiniran sistem izvajanja obveznih in izbirnih javnih gospodarskih služb ter tržnih dejavnosti, saj le tako sestavljeno poslovanje omogoča najugodnejše razmerje pri razporejanju delovnih kapacitet in pri delitvi stroškov poslovanja, pri čemer tržne dejavnosti v ugodnem poslovnem razmerju prevzemajo pomemben del skupnih stroškov poslovanja družbe.

Obvezne javne gospodarske službe so bile v letu 2015 izvajane v ekonomskih pogojih ter okvirih cenovne politike, ki je veljala na dan 31.12.2014. Cene komunalnih storitev obveznih javnih gospodarskih služb se v poslovnem letu 2015 v primerjavi s poslovnim letom 2014 niso spremenile. Isto velja pri višini obračunane amortizacije javne komunalne infrastrukture, ki je sestavni del cene komunalnih storitev in se skozi omrežnino zaračunava uporabniku, prihodki pa so se na osnovi zaračunane najemnine za javno komunalno infrastrukturo nakazujejo lastnikom javne komunalne infrastrukture.

Iz preteklih let prenesena čista nepokrita izguba se je po zaključnem računu za poslovno leto 2015 znižala iz 80.696 EUR na 56.687 EUR, pri čemer moramo upoštevati še izpad amortizacije lastnih osnovnih sredstev v obdobju do leta 2011, ko je bil za pokrivanje obratovalnih stroškov družbe porabljen skupni znesek obračunane amortizacije osnovnih sredstev podjetja iz obdobja 2008–2011 v višini 305.079 EUR.



2.2. PREGLED REALIZACIJE POSLOVNEGA NAČRTA DRUŽBE V POSLOVNEM LETU 2015

Poslovna realizacija družbe je bila v časovnem obdobju 1-12/2015 v primerjavi z poslovnim načrtom za isto časovno obdobje v okviru izvajanja obvezne javne gospodarske družbe naslednja (brez upoštevanja finančnih in drugih prihodkov in odhodkov družbe):

OBVEZNA JGS	Plan 1-12/2015	Realizacija 1-12/2015	Indeks
Vodooskrba	501.667 EUR	518.211 EUR	103,30
Ravnanje z odpadki	686.706 EUR	690.442 EUR	100,54
Odpadne vode	406.200 EUR	238.146 EUR	58,63
Urejanje pokopališč	44.300 EUR	49.888 EUR	112,61
SKUPAJ:	1.638.873 EUR	1.496.536 EUR	91,32

Tabela 1: Plan in dosežena realizacija v okviru izvajanja obvezne javne gospodarske družbe v poslovnem letu 2015 (brez upoštevanja finančnih in drugih prihodkov in odhodkov družbe)

V tem časovnem obdobju je družba v okviru izvajanja obvezne javne gospodarske družbe na področju dejavnosti oskrbe s pitno vodo, ravnanja z odpadki ter urejanja pokopališč presegla planirano realizacijo, medtem ko je največji izpad prihodkov zabeležila na odvajanju in čiščenju odpadnih voda in sicer v višini 168.054 EUR, kar predstavlja razliko med planirano in doseženo realizacijo. Glavna razloga za takšen izpad prihodkov so ob manjši porabi vode tudi nepotrjene nove cene odvajanja in čiščenja odpadnih voda v Občinah Muta in Vuzenica za obdobje 10-12/2015 po prehodu novega kanalizacijskega in čistilnega sistema ČN Muta-Vuzenica na redno obratovanje ter prenos dejavnosti upravljanja in vzdrževanja novega kanalizacijskega in čistilnega sistema ČN Radlje ob Dravi, do katerega je prišlo na podlagi občinskega odloka, ki ga je občinski svet Občine Radlje ob Dravi sprejel na svoji 6. seji z dne 18.05.2015. Prenos je bil z dne 01.07.2015 izveden na občinsko Javno podjetje Kanalizacija in čistilna naprave Radlje ob Dravi d.o.o.

Če odštejemo dodatne prihodke zaradi prehoda na nove čistilne naprave v občinah Muta, Radlje ob Dravi in Vuzenica, ki so bili v letnem planu 2015 za obdobje 01.10. – 31.12.2015 ocenjeni na 159.384 EUR, bi planirana vrednost realizacije za časovno obdobje 1-12/2015 na odvajanju in čiščenju odpadnih voda znašala 246.816 EUR, kar pomeni, da bi indeks letne realizacije na tej postavki znašal 96,49. Skupna planirana vrednost realizacije za časovno obdobje 1-12/2015 na izvajanju obveznih javnih gospodarskih služb pa bi znašala 1.479.489 EUR, indeks letne realizacije pa 101,15 namesto doseženih 91,32.



IZBIRNA JGS	Plan 1-12/2015	Realizacija 1-12/2015	Indeks
Pogrebne storitve	157.380 EUR	171.103 EUR	108,72
Energetika – DOLB	109.780 EUR	98.007 EUR	89,28
Vzdrževanje cest	366.025 EUR	383.848 EUR	104,87
SKUPAJ:	633.185 EUR	652.958 EUR	103,12

Tabela 2: Plan in dosežena realizacija v okviru izvajanja izbirne javne gospodarske družbe v poslovnem letu 2015 (brez upoštevanja finančnih in drugih prihodkov in odhodkov družbe)

Skupna vrednost dosežene realizacije za časovno obdobje 1-12/2015 na izvajanju izbirnih javnih gospodarskih služb je znašala 652.958 EUR, indeks realizacije pa je znašal 103,12 (brez upoštevanja finančnih in drugih prihodkov in odhodkov družbe). V okviru izvajanja izbirne javne gospodarske družbe je družba največji izpad prihodkov zabeležila na energetski dejavnosti daljinskega ogrevanja z lesno biomaso (DOLB Vuzenica) v Občini Vuzenica in sicer v višini 11.773 EUR, kar predstavlja razliko med planirano in doseženo realizacijo. Doseženi indeks realizacije znaša 89,29. Glavni razlog za izpad dohodkov v tej dejavnosti predstavlja nižja dobava toplote v primerjavi z načrtovano, ki je letno znašala 1.050 MWh. V letu 2015 je bilo proizvedenih cca 850 MWh toplotne energije, uporabnikom pa zaračunano cca 805 MWh dobavljene toplotne energije, saj ocenjene izgube v sistemu znašajo cca 5%.

TRŽNE DEJAVNOSTI	Plan 1-12/2015	Realizacija 1-12/2015	Indeks
Upravljanje stanovanj in ostale storitve*	388.094 EUR	329.489 EUR	84,90
Projekti	519.516 EUR	317.063 EUR	61,03
SKUPAJ:	907.610 EUR	646.552 EUR	71,24

Opomba: v dejavnosti Upravljanje stanovanj in ostale storitve je zajeta realizacija ogrevanja v višini 62.788 EUR (brez realizacije Energetika – DOLB)

Tabela 3: Plan in dosežena realizacija v okviru izvajanja tržnih dejavnosti v poslovnem letu 2015 (brez upoštevanja finančnih in drugih prihodkov in odhodkov družbe)

REALIZACIJA 2015	Plan 1-12/2015	Realizacija 1-12/2015	Indeks
SKUPAJ:	3.179.668 EUR	2.796.197 EUR	87,94

oziroma ob upoštevanju manjše planirane vrednosti realizacije za časovno obdobje 1-12/2015 na odvajanju in čiščenju odpadnih voda zaradi nepotrjene nove cene odvajanja in čiščenja odpadnih voda v Občinah Muta in Vuzenica za



obdobje 10-12/2015 ter zaradi prenosa dejavnosti upravljanja in vzdrževanja novega kanalizacijskega in čistilnega sistema v Občini Radlje ob Dravi:

REALIZACIJA 2015	Plan 1-12/2015	Realizacija 1-12/2015	Indeks
SKUPAJ:	3.020.284 EUR	2.796.197 EUR	92,58

V časovnem obdobju 1-12/2015 največji izpad prihodkov beležimo pri izvajanju tržnih projektov in sicer zaradi zamika izvajanja evropskega kohezijskega projekta »Oskrba s pitno vodo v porečju Drave«, pri katerem si je družba obetala sodelovanje v vlogi upravljalca vodooskrbnih sistemov in ponudnika montažnih del pri izgradnji vodovodnega sistema v planiranem znesku cca 200.000 EUR.

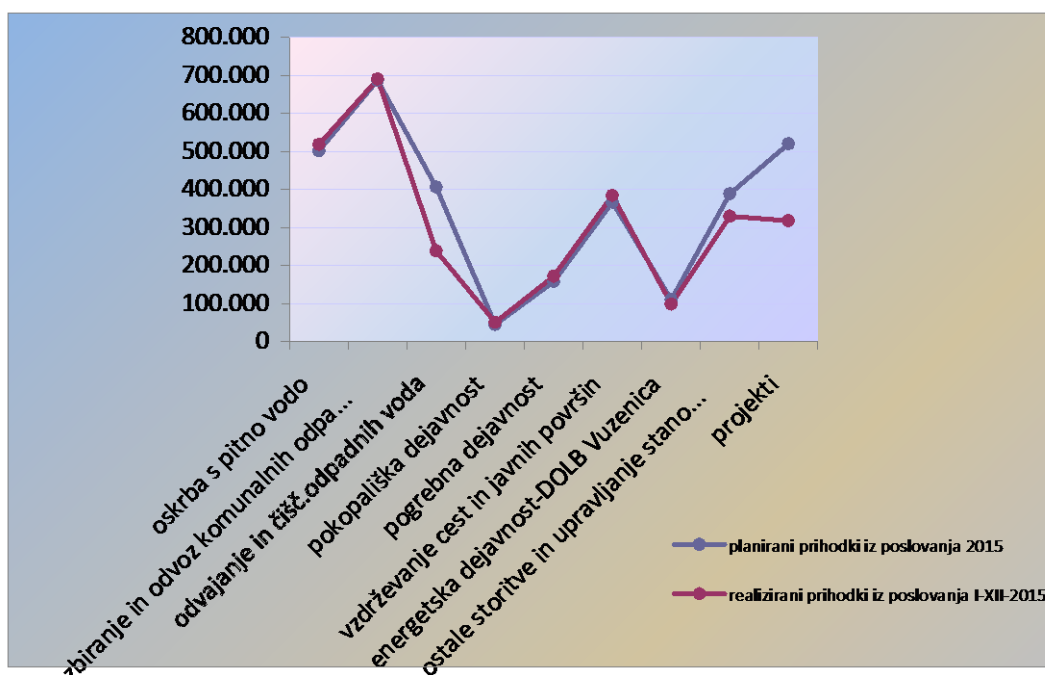


Diagram 2: Plan in dosežena realizacija v okviru izvajanja obvezne in izbirne javne gospodarske družbe ter tržnih dejavnosti v poslovnem letu 2015

V poslovnem načrtu za leto 2015 je bil načrtovan dobiček v višini 52.451 EUR, doseženi dobiček pa je znašal 24.009 EUR. Doseženi indeks letne realizacije znaša 45,77. Družba iz preteklosti izkazuje preneseno bilančno izgubo (ostanek nepokrite izgube iz let 2008, 2009, 2010) v višini 80.696 EUR, zato je vodstvo družbe skupščini družbenikov predlagalo, da se izkazan dobiček skladno s 64. členom, (3. in 4. odstavek) Zakona o gospodarskih družbah uporabi za pokrivanje prenesene bilančne izgube iz preteklosti, čeprav bi za normalno delovanje družbe bilo nujno nameniti več finančnih sredstev za razvoj in



tehnično opremo. Po pokritju prenesene bilančne izgube z izkazanim letnim dobičkom v višini 24.009 EUR bo družba v poslovnem letu 2016 izkazovala bilančno izgubo v višini 56.687 EUR.

Družba je v obdobju januar-december 2015 v primerjavi s poslovnim načrtom za leto 2015 zabeležila naslednji poslovni izid:

PRIHODKI	Plan 2015	Realizacija 2015	Indeks
Poslovni prihodki:	3.179.668 EUR	2.796.197 EUR	87,94
Finančni prihodki:	1.714 EUR	4.960 EUR	289,38
Drugi prihodki:	735 EUR	44.129 EUR	6.003,95
SKUPAJ PRIHODKI:	3.182.117 EUR	2.845.286 EUR	89,41

ODHODKI	Plan 2015	Realizacija 2015	Indeks
Poslovni odhodki:	3.094.161 EUR	2.781.121 EUR	89,88
Finančni odhodki:	0 EUR	8.207 EUR	/
Drugi odhodki:	22.835 EUR	31.949 EUR	139,91
SKUPAJ ODHODKI:	3.116.996 EUR	2.821.277 EUR	90,51

RAZLIKA: + 65.121 EUR + 24.009 EUR 36,87

Tabela 4: Plan in dosežena realizacija prihodkov in odhodkov v poslovnem letu 2015 (ob upoštevanju finančnih in drugih prihodkov in odhodkov družbe)

V primerjavi z doseženo realizacijo družbe v poslovnem letu 2014 pa je družba v poslovnem letu 2015 zabeležila naslednji poslovni izid:



PRIHODKI	Realizacija 2014	Realizacija 2015	Indeks
Poslovni prihodki:	2.867.896 EUR	2.796.197 EUR	97,50
Finančni prihodki:	3.580 EUR	4.960 EUR	138,55
Drugi prihodki:	44.758 EUR	44.129 EUR	98,59
SKUPAJ PRIHODKI:	2.916.234 EUR	2.845.286 EUR	97,57

ODHODKI	Realizacija 2014	Realizacija 2015	Indeks
Poslovni odhodki:	2.831.124 EUR	2.781.121 EUR	98,31
Finančni odhodki:	12 EUR	8.207 EUR	68391,67
Drugi odhodki:	32.647 EUR	31.949 EUR	97,86
SKUPAJ ODHODKI:	2.863.783 EUR	2.821.277 EUR	98,52

RAZLIKA:	+ 52.451 EUR	+ 24.009 EUR	45,77
-----------------	---------------------	---------------------	--------------

Tabela 5: Dosežena realizacija prihodkov in odhodkov v poslovnem letu 2014 in 2015 (ob upoštevanju finančnih in drugih prihodkov in odhodkov družbe)

2.3. PREGLED SKUPNE REALIZACIJE V OBVEZNIH IN IZBIRNIH JAVNIH GOSPODARSKIH SLUŽBAH V POSLOVNEM LETU 2015

Poslovanje družbe pri izvajanju obvezne in izbirne javne gospodarske službe je bilo v letu 2015 v skupnem obsegu pozitivno. Rezultati po posameznih dejavnostih obvezne in izbirne javne gospodarske službe so bili ob upoštevanju poslovnih, finančnih in drugih prihodkov in odhodkov naslednji:



OBVEZNA JGS	Prihodki 2015	Odhodki 2015	Rezultat	Indeks
Vodooskrba	526.567 EUR	528.915 EUR	- 2.348 EUR	- 0,45
Ravnanje z odpadki	716.983 EUR	680.844 EUR	+ 36.139 EUR	+ 5,04
Odpadne vode	239.075 EUR	265.074 EUR	- 25.999 EUR	- 10,87
Urejanje pokopališč	50.504 EUR	51.603 EUR	- 1.099 EUR	- 2,18
SKUPAJ:	1.533.129 EUR	1.526.436 EUR	+ 6.693 EUR	+ 0,44

IZBIRNA JGS	Prihodki 2015	Odhodki 2015	Rezultat	Indeks
Pogrebna dejavnost	175.851 EUR	167.919 EUR	+ 7.932 EUR	+ 4,51
Vzdrževanje cest	384.460 EUR	383.565 EUR	+ 895 EUR	+ 0,23
SKUPAJ:	560.311 EUR	551.484 EUR	+ 8.827 EUR	+ 1,58

Poslovno leto 2015:	2.093.440 EUR	2.077.920 EUR	+ 15.520 EUR	+ 0,75
Poslovno leto 2014:	1.990.810 EUR	1.972.093 EUR	+ 18.717 EUR	+ 0,94

Tabela 6: Doseženi prihodki in odhodki v okviru izvajanja obvezne in izbirne javne gospodarske družbe v poslovnem letu 2015 in primerjava s poslovnim letom 2014 (ob upoštevanju finančnih in drugih prihodkov in odhodkov družbe)

Do največje razlike med prihodki in odhodki pri izvajanju obvezne javne gospodarske službe je prišlo na odvajanju in čiščenju odpadnih voda zaradi nepotrjene nove cene odvajanja in čiščenja odpadnih voda v Občinah Muta in Vuzenica ter zaradi prenosa dejavnosti upravljanja in vzdrževanja novega kanalizacijskega in čistilnega sistema v Občini Radlje ob Dravi. Čeprav je skupni rezultat izvajanja obveznih javnih gospodarskih služb pozitiven, pa so rezultati po posameznih dejavnostih po posameznih občinah različni, kar je posledica različnih storitev ter pogojev izvajanja obveznih javnih gospodarskih služb. Kot je bilo že navedeno, se cene komunalnih storitev in omrežnine obveznih javnih gospodarskih služb v poslovnem letu 2015 niso spremenile in so ostale na nivoju cen iz poslovnega leta 2014.

V okviru izvajanja izbirnih javnih gospodarskih služb se je najbolj izboljšal poslovni rezultat pri pogrebni dejavnosti, predvsem zaradi ureditve cenovne politike družbe do dobaviteljev opreme ter zaradi razširitve ponudbe prodajnih storitev dejavnosti. Tudi poslovni rezultat na področju letnega in zimskega vzdrževanja cest in javnih površin je v primerjavi z poslovnim letom 2014 pozitiven. Rezultati poslovanja obveznih in izbirnih javnih gospodarskih družb po posameznih občinah so bili naslednji:



A. Občina Muta

OBVEZNA JGS	Prihodki 2015	Odhodki 2015	Rezultat	Indeks
Vodooskrba	129.011 EUR	123.796 EUR	+ 5.215 EUR	+ 4,04
Ravnanje z odpadki	152.271 EUR	140.423 EUR	+ 11.848 EUR	+ 7,78
Odpadne vode	56.211 EUR	63.860 EUR	- 7.649 EUR	- 13,61
Urejanje pokopališč	14.603 EUR	15.517 EUR	- 914 EUR	- 6,26
SKUPAJ:	352.096 EUR	343.596 EUR	+ 8.500 EUR	+ 2,41

IZBIRNA JGS	Prihodki 2015	Odhodki 2015	Rezultat	Indeks
Pogrebna dejavnost	18.674 EUR	18.300 EUR	+ 374 EUR	+ 2,00
Vzdrževanje cest	0 EUR	0 EUR	0 EUR	/
SKUPAJ:	18.674 EUR	18.300 EUR	+ 374 EUR	+ 2,00

Poslovno leto 2015:	370.770 EUR	361.896 EUR	+ 8.874 EUR	+ 2,45
Poslovno leto 2014:	350.406 EUR	327.434 EUR	+ 22.972 EUR	+ 7,02

Tabela 7: Doseženi prihodki in odhodki v okviru izvajanja obvezne in izbirne javne gospodarske družbe v poslovnem letu 2015 in primerjava s poslovnim letom 2014 v Občini Muta

Poslovni rezultat izvajanja obveznih javnih gospodarskih služb na področju dejavnosti oskrbe s pitno vodo, ravnanja z odpadki ter urejanja pokopališč je pozitiven, vendar je razlika med prihodki in odhodki manjša kot 10%, kar pomeni, da se nahaja v okviru določil 6. člena Uredbe o metodologiji za oblikovanje cen storitev obveznih gospodarskih javnih služb varstva okolja (UL RS št. 87/2012). Zato bodo cene izvajanja storitev teh dejavnosti tudi v poslovnem letu 2016 ostale nespremenjene. Kar se tiče dejavnosti odvajanja in čiščenja odpadnih voda, je razlika med prihodki in odhodki večja kot 10% (indeks znaša -13,61%), zato bo v poslovnem letu 2016 potrebno čimprej sprejeti Elaborat o oblikovanju cene izvajanja storitve javne gospodarske službe odvajanja in čiščenja odpadnih voda na področju Občine Muta s predlogom novih cen storitev in omrežnine za odvajanje in čiščenje odpadnih voda. Družba namreč v poslovnem letu 2015 ni imela pravne podlage za obračun storitev in omrežnine na področju odvajanja in čiščenja po novih kalkulativnih osnovah zaradi vključitve novega kanalizacijskega in čistilnega sistema Muta-Vuzenica v redno obratovanje.

V okviru izvajanja izbirnih javnih gospodarskih služb je družba izvajala samo pogrebno dejavnost.



B. Občina Podvelka

OBVEZNA JGS	Prihodki 2015	Odhodki 2015	Rezultat Indeks
Vodooskrba	38.151 EUR	44.736 EUR	- 6.585 EUR - 17,26
Ravnanje z odpadki	106.328 EUR	101.101 EUR	+ 5.227 EUR + 4,92
Odpadne vode	58.073 EUR	63.285 EUR	- 5.212 EUR - 8,97
Urejanje pokopališč	12.708 EUR	13.990 EUR	- 1.282 EUR - 10,08
SKUPAJ:	215.260 EUR	223.112 EUR	- 7.852 EUR - 3,65

IZBIRNA JGS	Prihodki 2015	Odhodki 2015	Rezultat Indeks
Pogrebna dejavnost	34.958 EUR	33.302 EUR	+ 1.656 EUR + 4,74
Vzdrževanje cest	147.355 EUR	151.902 EUR	- 4.547 EUR - 3,09
SKUPAJ:	182.313 EUR	185.204 EUR	- 2.891 EUR - 1,59

Poslovno leto 2015:	397.573 EUR	408.316 EUR	- 10.743 EUR - 2,63
Poslovno leto 2014:	376.980 EUR	383.695 EUR	- 6.715 EUR - 1,75

Tabela 8: Doseženi prihodki in odhodki v okviru izvajanja obvezne in izbirne javne gospodarske družbe v poslovnem letu 2015 in primerjava s poslovnim letom 2014 v Občini Podvelka

Poslovni rezultat izvajanja obveznih javnih gospodarskih služb na področju ravnanja z odpadki je pozitiven, na področju odvajanja in čiščenja odpadnih voda pa negativen, vendar je razlika med prihodki in odhodki pri obeh dejavnostih manjša kot 10%, kar pomeni, da se nahaja v okviru določil 6. člena Uredbe o metodologiji za oblikovanje cen storitev obveznih gospodarskih javnih služb varstva okolja. Zato bodo cene izvajanja storitev teh dejavnosti tudi v poslovnem letu 2016 ostale nespremenjene. Kar se tiče dejavnosti oskrbe s pitno vodo (indeks znaša -17,26%) in urejanja pokopališč (indeks znaša -10,08%), je razlika med prihodki in odhodki pri obeh dejavnostih večja kot 10%. Občinski svet Občine Podvelka je spremembo cene izvajanja storitve javne gospodarske službe oskrbe s pitno vodo že obravnaval na svoji 8. redni seji z dne 08.10.2015 in sprejel sklep, da nova cena oskrbe s pitno vodo in vodnim povračilom znaša 0,7000 EUR/m³, vrednost omrežnine (DN20) pa je ostala na nivoju 31.12.2014 in znaša 1,2894 EUR/mesec. Cene na območju Občine Podvelka bodo uveljavljene s 01.01.2016. Kar se tiče cen urejanja pokopališč, bo družba v skladu z uredbo za poslovno leto 2016 predlagala minimalni popravek sedaj veljavne cene.

V okviru izvajanja izbirnih javnih gospodarskih služb je družba izvajala samo pogrebno dejavnost ter dejavnost vzdrževanja cest ter javnih površin.



C. Občina Radlje ob Dravi

OBVEZNA JGS	Prihodki 2015	Odhodki 2015	Rezultat	Indeks
Vodooskrba	261.548 EUR	253.761 EUR	+ 7.787 EUR	+ 2,98
Ravnanje z odpadki	293.601 EUR	277.102 EUR	+ 16.499 EUR	+ 5,62
Odpadne vode	38.662 EUR	37.866 EUR	+ 796 EUR	+ 2,06
Urejanje pokopališč	0 EUR	0 EUR	0 EUR	/
SKUPAJ:	593.811 EUR	568.729 EUR	+ 25.082 EUR	+ 4,22

IZBIRNA JGS	Prihodki 2015	Odhodki 2015	Rezultat	Indeks
Pogrebna dejavnost	74.205 EUR	73.044 EUR	+ 1.161 EUR	+ 1,56
Vzdrževanje cest	0 EUR	0 EUR	0 EUR	/
SKUPAJ:	74.205 EUR	73.044 EUR	+ 1.161 EUR	+ 1,56

Poslovno leto 2015:	668.016 EUR	641.773 EUR	+ 26.243 EUR	+ 4,09
Poslovno leto 2014:	660.528 EUR	616.699 EUR	+ 43.829 EUR	+ 7,11

Tabela 9: Doseženi prihodki in odhodki v okviru izvajanja obvezne in izbirne javne gospodarske družbe v poslovnem letu 2015 in primerjava s poslovnim letom 2014 v Občini Radlje ob Dravi

Poslovni rezultat izvajanja obveznih javnih gospodarskih služb na področju oskrbe s pitno vodo, ravnanja z odpadki ter odvajanja in čiščenja odpadnih voda je pozitiven, razlika med prihodki in odhodki pri vseh dejavnostih pa je manjša kot 10%, kar pomeni, da se nahaja v okviru določil 6. člena Uredbe o metodologiji za oblikovanje cen storitev obveznih gospodarskih javnih služb varstva okolja. Zato bodo cene izvajanja storitev teh dejavnosti tudi v poslovnem letu 2016 ostale nespremenjene.

V okviru izvajanja izbirnih javnih gospodarskih služb je družba izvajala samo pogrebno dejavnost.



D. Občina Ribnica na Pohorju

OBVEZNA JGS	Prihodki 2015	Odhodki 2015	Rezultat	Indeks
Vodooskrba	29.607 EUR	34.331 EUR	- 4.724 EUR	- 15,95
Ravnanje z odpadki	56.363 EUR	54.644 EUR	+ 1.719 EUR	+ 3,05
Odpadne vode	73.716 EUR	82.417 EUR	- 8.701 EUR	- 11,80
Urejanje pokopališč	8.246 EUR	7.482 EUR	+ 764 EUR	+ 9,26
SKUPAJ:	167.932 EUR	178.874 EUR	- 10.942 EUR	- 6,52

IZBIRNA JGS	Prihodki 2015	Odhodki 2015	Rezultat	Indeks
Pogrebna dejavnost	12.628 EUR	12.596 EUR	+ 32 EUR	+ 0,25
Vzdrževanje cest	47.575 EUR	47.450 EUR	+ 125 EUR	+ 0,26
SKUPAJ:	60.203 EUR	60.046 EUR	+ 157 EUR	+ 0,26

Poslovno leto 2015:	228.135 EUR	238.920 EUR	- 10.785 EUR	- 4,51
Poslovno leto 2014:	303.784 EUR	320.993 EUR	- 17.209 EUR	- 5,36

Tabela 10: Doseženi prihodki in odhodki v okviru izvajanja obvezne in izbirne javne gospodarske družbe v poslovnem letu 2015 in primerjava s poslovnim letom 2014 v Občini Ribnica na Pohorju

Poslovni rezultat izvajanja obveznih javnih gospodarskih služb na področju ravnanja z odpadki in urejanja pokopališč je pozitiven, razlika med prihodki in odhodki pri obeh dejavnostih je manjša kot 10%, kar pomeni, da se nahaja v okviru določil 6. člena Uredbe o metodologiji za oblikovanje cen storitev obveznih gospodarskih javnih služb varstva okolja. Zato bodo cene izvajanja storitev teh dejavnosti tudi v poslovnem letu 2016 ostale nespremenjene. Kar se tiče dejavnosti oskrbe s pitno vodo (indeks znaša -15,95%) in odvajanja in čiščenja odpadnih voda (indeks znaša -11,80%), je razlika med prihodki in odhodki pri obeh dejavnostih večja kot 10%. Občinski svet Občine Ribnica na Pohorju je spremembo cene izvajanja storitve javne gospodarske službe oskrbe s pitno vodo že obravnaval v decembru 2015, vendar je sprejel sklep, da bo končno odločitev o sprejemu novih cen dejavnosti sprejel po seznanitvi s poslovnim rezultatom družbe za poslovno leto 2015. Kar se tiče cen odvajanja in čiščenja odpadnih voda, bo družba v skladu z uredbo za poslovno leto 2016 predlagala popravek sedaj veljavne cene.

V okviru izvajanja izbirnih javnih gospodarskih služb je družba izvajala samo pogrebno dejavnost ter dejavnost vzdrževanja cest, vendar samo do konca 1. kvartala 2015, saj je občina s 01.04.2015 vzdrževanje cest na podlagi javnega razpisa oddala drugemu izvajalcu.



E. Občina Vuzenica

OBVEZNA JGS	Prihodki 2015	Odhodki 2015	Rezultat	Indeks
Vodooskrba	68.250 EUR	72.291 EUR	- 4.041 EUR	- 5,92
Ravnanje z odpadki	108.419 EUR	107.573 EUR	+ 846 EUR	+ 0,78
Odpadne vode	12.412 EUR	17.645 EUR	- 5.233 EUR	- 42,16
Urejanje pokopališč	14.947 EUR	14.614 EUR	+ 333 EUR	+ 2,23
SKUPAJ:	204.028 EUR	212.123 EUR	- 8.095 EUR	- 3,97

IZBIRNA JGS	Prihodki 2015	Odhodki 2015	Rezultat	Indeks
Pogrebna dejavnost	35.385 EUR	30.676 EUR	+ 4.709 EUR	+ 13,31
Vzdrževanje cest	189.530 EUR	184.213 EUR	+ 5.317 EUR	+ 2,81
SKUPAJ:	224.915 EUR	214.889 EUR	+ 10.026 EUR	+ 4,46

Poslovno leto 2015:	428.943 EUR	427.012 EUR	+ 1.931 EUR	+ 0,45
Poslovno leto 2014:	299.111 EUR	323.270 EUR	- 24.159 EUR	- 7,47

Tabela 11: Doseženi prihodki in odhodki v okviru izvajanja obvezne in izbirne javne gospodarske družbe v poslovnem letu 2015 in primerjava s poslovnim letom 2014 v Občini Vuzenica

Poslovni rezultat izvajanja obveznih javnih gospodarskih služb na področju ravnanja z odpadki in urejanja pokopališč je pozitiven, na področju oskrbe s pitno vodo pa negativen, vendar je razlika med prihodki in odhodki pri vseh dejavnostih manjša kot 10%, kar pomeni, da se nahaja v okviru določil 6. člena Uredbe o metodologiji za oblikovanje cen storitev obveznih gospodarskih javnih služb varstva okolja. Zato bodo cene izvajanja storitev teh dejavnosti tudi v poslovnem letu 2016 ostale nespremenjene. Kar se tiče dejavnosti odvajanja in čiščenja odpadnih voda, je razlika med prihodki in odhodki bistveno večja kot 10% (indeks znaša -42,16%), zato bo v poslovnem letu 2016 potrebno čimprej sprejeti Elaborat o oblikovanju cene izvajanja storitve javne gospodarske službe odvajanja in čiščenja odpadnih voda na področju Občine Vuzenica s predlogom novih cen storitev in omrežnine za odvajanje in čiščenje odpadnih voda. Družba namreč v poslovnem letu 2015 ni imela pravne podlage za obračun storitev in omrežnine na področju odvajanja in čiščenja po novih kalkulativnih osnovah zaradi vključitve novega kanalizacijskega in čistilnega sistema Muta-Vuzenica v redno obratovanje.

V okviru izvajanja izbirnih javnih gospodarskih služb je družba izvajala samo pogrebno dejavnost ter dejavnost vzdrževanja cest.



Na področju izvajanja javnih gospodarskih služb se poslovni rezultat, dosežen z opravljanjem obveznih in izbirnih služb v posamezni občini, nameni za pokrivanje izgube v isti občini. Skladno z določilom družbene pogodbe (točka desetič), družbeniki eventualno izgubo, nastalo pri izvajanju obvezne in izbirne javne gospodarske službe, pokrivajo v višini ugotovljene izgube v tekočem poslovnem letu za posamezno občino. Poslovni rezultati po posameznih dejavnostih obveznih in izbirnih javnih gospodarskih služb po posameznih občinah so detajlno predstavljeni v **točki 4.4.: C. Izkazi poslovnih izidov po posameznih dejavnosti za poslovno leto 2015.**

Po zaključnem računu za leto 2014 ter po sprejetem sklepu skupščine o pokrivanju bilančne izgube z dobičkom, ustvarjenim pri izvajanju obveznih in izbirnih javnih gospodarskih služb v letu 2014, je po posameznih občinah ostala še odprta bilančna izguba v naslednjih zneskih:

<i>Občina Muta</i>	<i>Občina Podvelka</i>	<i>Občina Radlje ob Dravi</i>	<i>Občina Ribnica na Pohorju</i>	<i>Občina Vuzenica</i>
+ 13.490 EUR	- 18.224 EUR	- 40.527 EUR	- 8.700 EUR	- 42.655 EUR

SKUPAJ: - 96.616 EUR

Tabela 12: Izguba pri izvajanju obveznih in izbirnih javnih gospodarskih družb na dan 31.12.2014

Iz naslova dobička pri izvajanju obveznih in izbirnih javnih gospodarskih služb v poslovnem letu 2015 je bila na osnovi zaključnega računa za leto 2015 izguba po posameznih občinah zmanjšana za naslednje vrednosti:

<i>Občina Muta</i>	<i>Občina Podvelka</i>	<i>Občina Radlje ob Dravi</i>	<i>Občina Ribnica na Pohorju</i>	<i>Občina Vuzenica</i>
+ 8.874 EUR	- 10.743 EUR	+ 26.243 EUR	- 10.785 EUR	+ 1.931 EUR

SKUPAJ: + 15.520 EUR

Tabela 13: Poslovni rezultat pri izvajanju obveznih in izbirnih javnih gospodarskih družb na dan 31.12.2015

Po zaključnem računu za leto 2015 ter upoštevanem predlogu vodstva družbe o pokrivanju bilančne izgube z dobičkom, ustvarjenim pri izvajanju obveznih in izbirnih javnih gospodarskih služb v letu 2015, bi po posameznih občinah ostala še odprta bilančna izguba v naslednjih zneskih:



<i>Občina Muta</i>	<i>Občina Podvelka</i>	<i>Občina Radlje ob Dravi</i>	<i>Občina Ribnica na Pohorju</i>	<i>Občina Vuzenica</i>
+ 22.364 EUR	- 28.967 EUR	- 14.284 EUR	- 19.485 EUR	- 40.724 EUR

SKUPAJ: - 81.096 EUR

Tabela 14: Izguba pri izvajanju obveznih in izbirnih javnih gospodarskih družb na dan 31.12.2015

V tabeli 14 je prikazano kumulativno stanje izkazanega poslovnega rezultata obveznih in izbirnih javnih gospodarskih služb po posameznih občinah ob upoštevanju izkazanega poslovnega rezultata pri izvajanju obveznih in izbirnih javnih gospodarskih služb na osnovi zaključnega računa za leto 2015.

Pri tem je potrebno poudariti, da skupni saldo še nepokrite izgube, nastale pri izvajanju javnih gospodarskih služb po posameznih občinah v višini 81.096 EUR, po pokrivanju z dobičkom, ustvarjenim pri izvajanju javnih gospodarskih služb v letu 2015 ni enak bilančni zgubi, saj družba bilančno izgubo pokriva tudi z ustvarjenim dobičkom na tržnih dejavnostih. Trenutno finančno stanje v gornjih tabelah je prikazano izključno zaradi pregleda in evidence stanja in izkazanega rezultata na področju izvajanja javnih gospodarskih služb.

2.4. PREGLED SKUPNE REALIZACIJE V DOPOLNILNIH TRŽNIH DEJAVNOSTIH V POSLOVNEM LETU 2015

Izvajanje dopolnilnih tržnih dejavnosti je družbi v poslovnem letu 2015 prineslo dodatne finančne prihodke, seveda ob ustrezni kadrovske organiziranosti, saj je izvajanje javnih gospodarskih služb zahtevalo zagotavljanje prednostnih, predvsem pa zadostnih kapacitet, še posebej v primerih povečanega obsega rednih in izrednih aktivnosti javne gospodarske službe (okvare, intervencije, itd.). Družba je z izvajanjem dopolnilnih tržnih dejavnosti zagotavljala potrebno racionalizacijo v poslovanju, tako da je pomemben del skupnih in splošnih stroškov pokrivala z dejavnostjo dopolnilne tržne dejavnosti. Ker je ekonomika javnih gospodarskih služb usmerjena k zagotavljanju ničelne dodane vrednosti, dopolnilna tržna dejavnost skozi zagotavljanje dodatnih finančnih prihodkov omogoča pomemben element zelenega poslovnega in tehnološkega razvoja družbe, kar se v končni fazi kaže na njeni finančni moči ter bonitetni oceni.

V okviru dopolnilnih tržnih dejavnosti je družba izvajala naslednje aktivnosti:



- dejavnosti stanovanjskega upravljanja,
- energetska dejavnost ogrevanja,
- projektne dejavnosti in storitve.

V okviru izvajanja dejavnosti stanovanjskega upravljanja je družba ob osnovni dejavnosti upravljanja zasebnih in občinskih stanovanj izvajala tudi energetske in investicijske obnove stanovanjskih objektov. V poslovnem letu 2015 sta bili tako izvedeni energetska obnova stanovanjskega bloka na Gasilski ulici 3, v sklopu katere sta bili obnovljena fasada in streha objekta, ter investicijska obnova strehe na stanovanjskem bloku na Glavnem trgu 18. Oba projekta sta bila izvedena na območju Občine Muta, s katero so potekali tudi razgovori o prenosu upravljanja občinskega stanovanjskega sklada z občine na družbo, ki je s tem skladom že upravljala pred letom 2009.

V okviru izvajanja energetske dejavnosti ogrevanja je družba ob osnovni dejavnosti zagotavljanja toplotne energije in upravljanja s kotlovnici izvajala tudi tehnološke obnove kotlovnice, predvsem s t.i. sistemi »zelene energije«, kot so plinsko ogrevanje in ogrevanje z lesno biomaso. V poslovnem letu 2015 je bila tako izvedena tehnološka obnova kotlovnice stanovanjskega bloka na Glavnem trgu 31, kjer je bil star ogrevalni sistem z fosilnimi gorivi (kurilno olje) zamenjan z naj sodobnejšim plinskim ogrevalnim sistemom ter priključen na plinsko omrežje Občine Muta.

Družba je s 15.01.2015 s strani Občine Vuzenica prevzela v upravljanje daljinsko ogrevanje na lesno biomaso DOLB Vuzenica. Investicija v ta ogrevani sistem je bila izvedena in zaključena konec leta 2014, izvedena pa je bila za ogrevanje objektov v ožjem centru Vuzenice. V daljinski sistem ogrevanja je trenutno vključenih 6 objektov in sicer 4 objekti javnih poslovnih uporabnikov (osnovna šola, zdravstveni dom, gasilski dom in občinska stavba) ter 2 večstanovanjska objekta na Mladinski ulici 4 in Mladinski ulici 6. Skupna nazivna moč priključenih naprav odjemalcev je 817 kW. Proizvodnja toplote z lesnimi sekanci je zagotovljena z dvema kotloma nazivne moči 500 kW in 150 kW. Letno načrtovana proizvodnja toplotne energije je 1.050 MWh. Za dobavo toplotne energije je bilo pridobljeno soglasje k prvič oblikovani izhodiščni ceni daljinskega ogrevanja, ki ga je izdalo Ministrstvo za gospodarski razvoj in tehnologijo z odločbo št. 301-64/2015-3. Cena dobavljene toplotne energije je bila določena skladno z Uredbo o oblikovanju cen proizvodnje in distribucije pare in tople vode za nameni daljinskega ogrevanja za tarifne odjemalce (UL RS št. 28/14). Cena je bila določena za:

- fiksni del (obračun po priključni moči objekta): 56,30 EUR/kW/leto,
- variabilni del (obračun po porabljeni toplotni energiji): 43,50 EUR/MWh.



V poslovnem letu 2015 je bilo proizvedenih cca 850 MWh toplotne energije, uporabnikom pa zaračunano cca 805 MWh dobavljene toplotne energije, saj ocenjene izgube v sistemu znašajo cca 5%. V okviru izvajanja energetske dejavnosti daljinskega ogrevanja z lesno biomaso DOLB Vuzenica je družba dosegla 98.007 EUR prihodkov, stroškov v zvezi z obratovanjem in upravljanjem pa je bilo 95.217 EUR, kar pomeni, da je družba v okviru izvajanja dejavnosti dosegla pozitiven poslovni rezultat v višini 2.790 EUR oziroma 2,93%.

V okviru izvajanja projektnih dejavnosti in storitev, ki obsegajo:

- izvajanje komunalne infrastrukture za odvajanje in čiščenje odpadnih voda,
- izvajanje komunalne infrastrukture za oskrbo s pitno vodo,
- izvajanje prometne infrastrukture (ceste, pločniki, javne površine),
- izvajanje objektov visokih gradenj,
- izvajanje energetske in investicijske obnove stavb,
- priključevanje uporabnikov na kanalizacijski sistem,
- priključevanje uporabnikov na vodovodni sistem,
- izvajanje malih komunalnih čistilnih naprav,
- izvajanje hortikulturnih ureditev javnih površin,
- izdelavo projektne dokumentacije,
- izdajo projektnih pogojev in soglasij ter vodenje katastra,
- ostale storitve;

je družba delovala v vseh petih občinah, predvsem na področju investicij v komunalno infrastrukturo (vodovodno in kanalizacijsko omrežje) ter na področju nizkih (gradnja cest in drugih javnih površin) in visokih gradenj. Glavnina dejavnosti je bila izvedena na področju nizkih gradenj in komunalne infrastrukture, ki je v lasti lokalnih skupnosti ali fizičnih in pravnih oseb (uporabnikov). Gre za številne tržne dejavnosti, ki so neposredno ali posredno povezane z osnovnimi dejavnostmi družbe, kot so izgradnja vodovodov, kanalizacijskega omrežja, čistilnih naprav ali hišnih priključkov. Izvajanje projektnih dejavnosti in storitev se je izvajalo s primerno organiziranostjo in kadrovske zasedbo sektorjev oskrbe s pitno vodo in gradbene operative. V poslovnem letu 2015 so bili v celoti ali delno izvedeni naslednji večji projekti (prikazani so projekti z vrednostjo nad 5.000 EUR):



- Funkcionalni prizidek k OŠ Ribnica na Pohorju: 148.387,47 EUR
- Ureditev parkirišča v Vuzenici: 62.554,30 EUR
- Dobava in vgradnja novega agregata na črpališču Radlje ob Dravi: 15.926,00 EUR
- Izvedba sanacije stanovanjskega objekta (Jože Podržavnik). 14.005,52 EUR
- Ureditev črpališča v poslovni coni Radlje II: 12.796,65 EUR
- Izvedba uličnega voda Janževski vrh v Podvelki: 10.201,55 EUR
- Izvedba žarnega zidu na pokopališču Ribnica na Pohorju: 9.759,83 EUR
- Izvedba kanalizacijskega voda Kočivnik-Hajdinjak v Vuzenici: 8.718,16 EUR
- Dobava in vgradnja linijskega požiralnika Vurmat: 5.225,62 EUR

V letu 2015 si je družba veliko obetala tudi od izvajanja evropskega kohezijskega projekta »Oskrba s pitno vodo v porečju Drave«, ki pa se zaradi neaktivnosti oziroma neizdane odločbe o zagotovitvi kohezijskih sredstev s strani Ministrstva za okolje in prostor v tem poslovnem letu ni začel izvajati, začetek del pa je sedaj predviden v letu 2016. Družba se bo v izvedbo projekta aktivno vključila kot ponudnik izvajanja montažnih del pri izgradnji vodovodnega sistema in kot upravljelec nove vodooskrbne infrastrukture v štirih občinah Muta, Podvelka, Radlje ob Dravi in Vuzenica. Izpad prihodkov zaradi zamika izvajanja tega evropskega kohezijskega projekta znaša cca 200.000 EUR.

Poslovanje družbe pri izvajanju tržnih dejavnosti je bilo v letu 2015 v skupnem obsegu pozitivno. Rezultati po posameznih dejavnostih tržnih dejavnosti so bili ob upoštevanju poslovnih, finančnih in drugih prihodkov in odhodkov naslednji:

TRŽNE DEJAVNOSTI	Prihodki 2015	Odhodki 2015	Rezultat Indeks
Stanovanjsko upravljanje	29.485 EUR	24.737 EUR	+ 4.748 EUR + 16,10
Energetska dejavnost	164.010 EUR	178.058 EUR	- 14.049 EUR - 8,57
Projekti in storitve	558.352 EUR	540.562 EUR	+ 17.790 EUR + 3,19
SKUPAJ:	751.847 EUR	743.357 EUR	+ 8.490 EUR + 1,13
Poslovno leto 2015:	751.847 EUR	743.357 EUR	+ 8.490 EUR + 1,13
Poslovno leto 2014:	925.423 EUR	891.690 EUR	+ 33.732 EUR + 3,78

Tabela 15: Doseženi prihodki in odhodki v okviru izvajanja tržnih dejavnosti v poslovnem letu 2015 in primerjava s poslovnim letom 2014 (ob upoštevanju finančnih in drugih prihodkov in odhodkov družbe)

Skupni finančni prihodki v okviru izvajanja tržnih dejavnosti so bili ob upoštevanju finančnih in drugih prihodkov družbe v teh dejavnostih dosežena v višini 751.847 EUR, kar je 81,24% v primerjavi s poslovnim letom 2014, ko je bila dosežena finančna realizacija v višini 925.423 EUR. Skupni finančni odhodki, ki so bili v poslovnem letu doseženi v višini 743.357 EUR, so bili v primerjavi s poslovnim



letom 2014 manjši, dosegli so 83,36% z ozirom na odhodke, ki so bili v poslovnem letu 2014 doseženi v višini 891.690 EUR.

2.5. REKAPITULACIJA SKUPNE REALIZACIJE V OBVEZNIH IN IZBIRNIH JAVNIH GOSPODARSKIH SLUŽBAH TER DOPOLNILNIH TRŽNIH DEJAVNOSTIH V POSLOVNEM LETU 2015

OBVEZNA JGS	Prihodki 2015	Odhodki 2015	Rezultat	Indeks
Vodooskrba	526.567 EUR	528.915 EUR	- 2.348 EUR	- 0,45
Ravnanje z odpadki	716.983 EUR	680.844 EUR	+ 36.139 EUR	+ 5,04
Odpadne vode	239.075 EUR	265.074 EUR	- 25.999 EUR	- 10,87
Urejanje pokopališč	50.504 EUR	51.603 EUR	- 1.099 EUR	- 2,18
SKUPAJ:	1.533.129 EUR	1.526.436 EUR	+ 6.693 EUR	+ 0,44

IZBIRNA JGS	Prihodki 2015	Odhodki 2015	Rezultat	Indeks
Pogrebna dejavnost	175.851 EUR	167.919 EUR	+ 7.932 EUR	+ 4,51
Vzdrževanje cest	384.460 EUR	383.565 EUR	+ 895 EUR	+ 0,23
SKUPAJ:	560.311 EUR	551.484 EUR	+ 8.827 EUR	+ 1,58

TRŽNE DEJAVNOSTI	Prihodki 2015	Odhodki 2015	Rezultat	Indeks
Stanovanjsko upravljanje	29.485 EUR	24.737 EUR	+ 4.748 EUR	+ 16,10
Energetska dejavnost	164.010 EUR	178.058 EUR	- 14.049 EUR	- 8,57
Projekti in storitve	558.352 EUR	540.562 EUR	+ 17.790 EUR	+ 3,19
SKUPAJ:	751.847 EUR	743.357 EUR	+ 8.490 EUR	+ 1,13

Poslovno leto 2015:	2.845.286 EUR	2.821.277 EUR	+ 24.009 EUR	+ 1,01
Poslovno leto 2014:	2.916.234 EUR	2.863.783 EUR	+ 52.451 EUR	+ 2,00

Tabela 17: Doseženi prihodki in odhodki v okviru izvajanja obveznih in izbirnih javnih gospodarskih služb ter tržnih dejavnosti v poslovnem letu 2015 in primerjava s poslovnim letom 2014 (ob upoštevanju finančnih in drugih prihodkov in odhodkov družbe)



2.6. IZVAJANJE SISTEMA KAKOVOSTI ISO 9001:2008 IN PRIDOBIVANJE SISTEMA KAKOVOSTI RAVNANJA Z OKOLJEM ISO 14001 V POSLOVNEM LETU 2015



V družbi je že od leta 2008 uveden sistem kakovosti ISO 9001:2008, ki je redno vzdrževan in letno preverjan s strani certifikacijske agencije SIQ. Tudi v letu 2015 je družba uspešno prestala zunanjo presojo, ki je potekala v mesecu juniju. Družba je v letu 2015 aktivno pristopila tudi k pridobivanju sistema kakovosti ravnanja z okoljem ISO 14001. Pridobitev tega standarda, ki je predvidena v juniju 2016, bo skupaj z verificiranjem že pridobljenega standarda sistema kakovosti ISO 9001:2008 družbi omogočila standardizirano izvajanje vseh aktivnosti in procesov, ki so povezani z varovanjem okolja. Sistem kakovosti ISO 9001:2008 obsega vse poslovne procese in ravni vodenja v družbi po organizacijski zasnovi v diagramu 3.

Z redno letno presojo, ki je bila izvedena v mesecu juniju 2015, je certifikator SIQ družbi potrdil izvajanje sistema vodenja, ki je skladen z zahtevami standarda sistema kakovosti ISO 9001:2008, v okviru katerega je družba do leta 2015 enkrat letno preverjala zadovoljstvo uporabnikov glede na ciljno usmerjenost družbe k nenehnemu izboljševanju in višanju stopnje njihovega zadovoljstva. V letu 2015 sta bili prvič izvedeni dve anketi in sicer v pomladanskem in jesenskem obdobju. Rezultate obeh anket zadovoljstva uporabnikov v letu 2015 smo analizirali ter jih primerjali z rezultati predhodnih izvedenih anket. V primerjavi z letom 2014 se je zadovoljstvo uporabnikov komunalnih storitev v letu 2015 bistveno povečalo, kar se odraža skozi višje ocene posameznih vsebin ocenjevanja. V primerjavi z opravljeno anketo zadovoljstva v letu 2014 so bile ugotovljene naslednje povprečne ocene:



OCENA ZADOVOLJSTVA UPORABNIKOV PO VRSTAH KOMUNALNIH STORITEV	Leto 2014	Leto 2015
Oskrba s pitno vodo	3,83	4,22
Odvoz in ločeno zbiranje odpadkov	3,93	4,15
Odvajanje in čiščenje odpadnih voda	3,26	3,66
Urejenost pokopališč in izvedba pogrebnih storitev	4,00	4,07
Zadovoljstvo z odnosom in načinom komuniciranja delavcev	4,09	4,17
Zadovoljstvo z odzivom in reševanjem interventnih storitev	3,70	4,12

Tabela 18: Ocena zadovoljstva uporabnikov z izvajanjem družbinih storitev v poslovnem letu 2015 in primerjava s poslovnim letom 2014

Trend zadovoljstva anketiranih uporabnikov v obdobju 2008-2015 je prikazan v spodnjem diagramu:

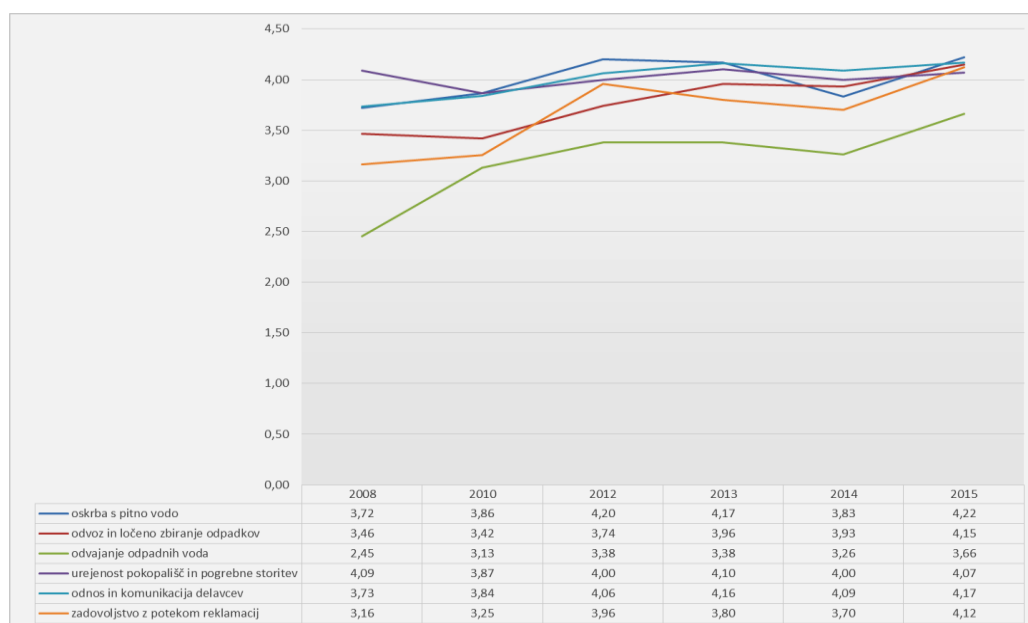


Diagram 4: Trend zadovoljstva anketiranih uporabnikov v obdobju 2008-2015

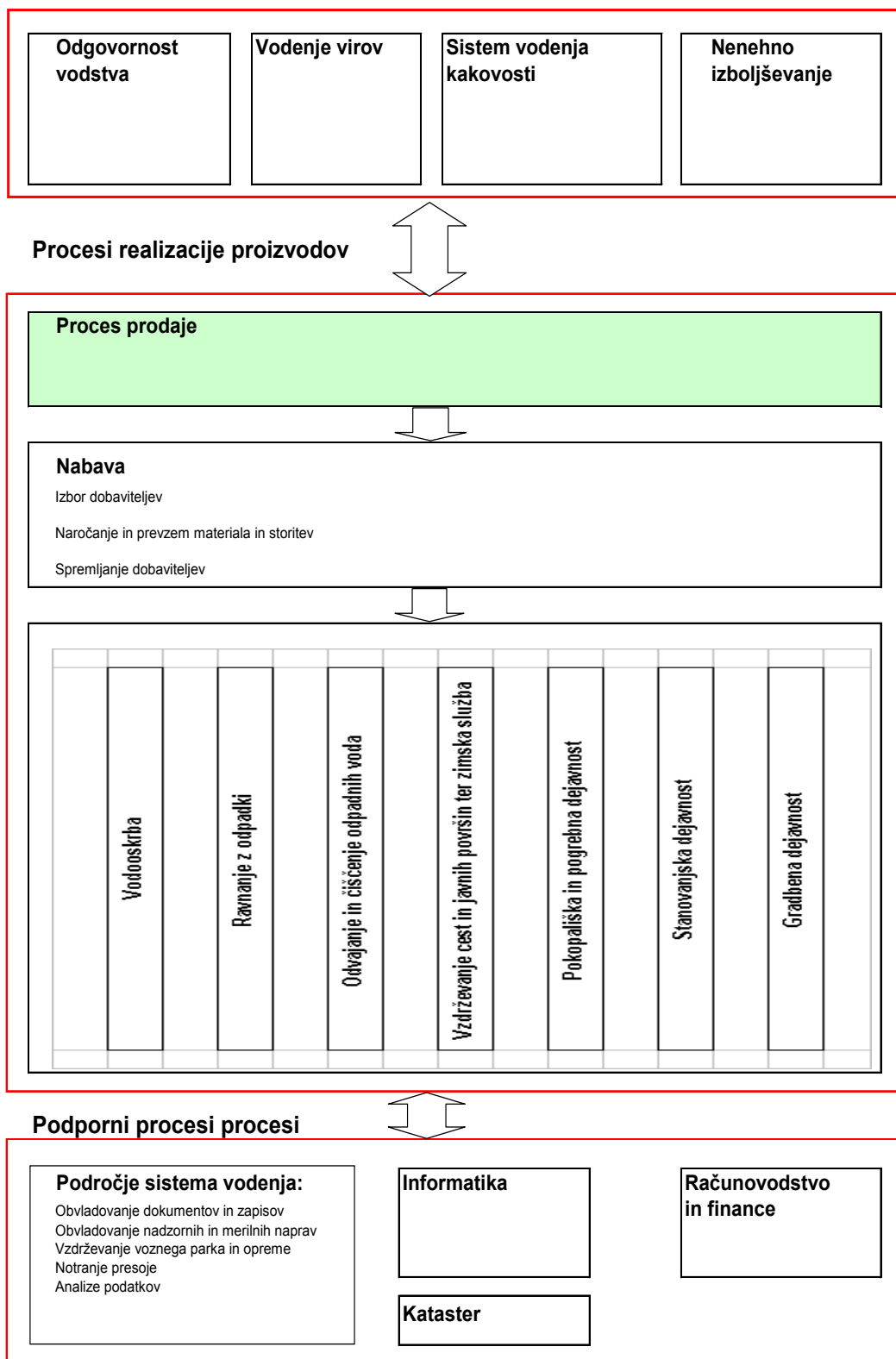


Diagram 3: Organizacijska zasnova poslovnih procesov in ravni vodenja v družbi v okviru izvajanja sistema kakovosti ISO 9001:2008



V letu 2014 je družba začela z preverjanjem zadovoljstva poslovnih uporabnikov in poslovnih partnerjev. V sklopu analize zadovoljstva se je preverjalo predvsem zadovoljstvo s poslovnim sodelovanjem, oceno strokovnosti in učinkovitosti zaposlenih v družbi ter kvaliteto dela posameznih strokovnih služb družbe. Ocene zadovoljstva poslovnih partnerjev so v poslovnem letu 2015 glede na predhodno leto 2014 še izboljšane. V primerjavi z opravljeno anketo zadovoljstva v letu 2014 so bile ugotovljene naslednje povprečne ocene.

OCENA ZADOVOLJSTVA POSLOVNIH PARTNERJEV PO VRSTAH STORITEV	Leto 2014	Leto 2015
Poslovno sodelovanje (splošno)	4,07	4,15
Dosegljivost in odzivnost	4,07	4,38
Strokovnost služb	4,00	4,23
Spoštovanje dogovorjenih rokov	3,93	4,38
Kvalitetna izvedba storitev	3,79	4,30
Fleksibilnost pri sodelovanju	3,86	4,38
Popolnost spremne dokumentacije	3,86	4,30
Zadovoljstvo z opravljeno storitvijo	3,86	4,38

Tabela 19: Ocena zadovoljstva poslovnih partnerjev z izvajanjem družbinih storitev v poslovnem letu 2015 in primerjava s poslovnim letom 2014

2.7. ORGANIZACIJSKA IN KADROVSKA ZASNOVA DRUŽBE V POSLOVNEM LETU 2015

V poslovnem letu 2015 sta bili organizacijska in kadrovska zasnova družbe postavljeni v cilju fleksibilne organiziranosti in s ciljem prilagajanja glede na pogoje izvajanja dela, zagotavljanja učinkovitosti in kvalitete storitev ter zagotavljanja konkurenčnega delovanja družbe. Zaradi narave dela pri izvajanju javnih gospodarskih služb je delovni čas družbe med letom neenakomerno razporejen oziroma prilagojen izvajanju zakonsko predpisanih programov dejavnosti.

Vodenje družbe je temeljilo na sprejeti strategiji in izvajanju sprejetega poslovnega načrta. Koordinacija dela se je izvajala na sestankih vodstva podjetja (kolegijih direktorja) in sektorskih usklajevanjih, kjer se je redno obravnavalo izpolnjevanje zastavljenega mesečnega načrta, planiranje in usklajevanje nalog, aktualne zadeve v poslovanju družbe in aktualne odnose do poslovnih partnerjev, naročnikov in strank.



ORGANIZACIJSKA SCHEMA PODJETJA

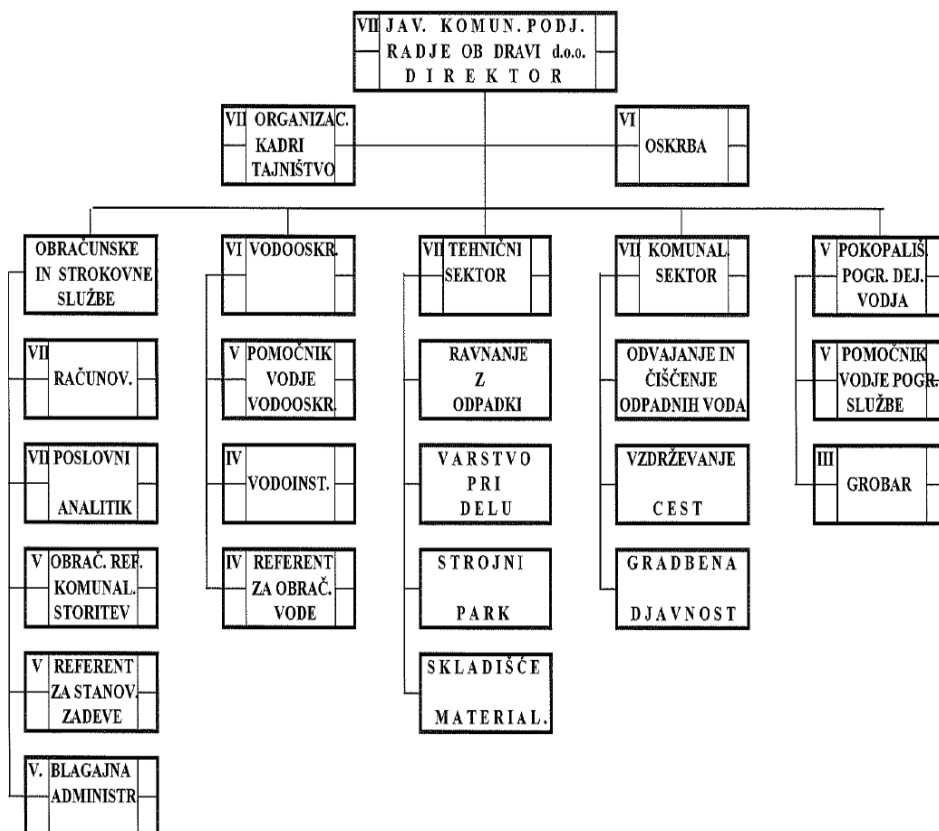


Diagram 5: Organizacijska zasnova družbe v poslovnem letu 2015

Zaradi specifikacije dela je bila posebna skrb namenjena tudi izboljšanju delovnih pogojev zaposlenih delavcev, tako na področju varnosti in zdravja pri delu kot tudi na področju zagotavljanja zdravstvenega, tehničnega in požarnega varstva. Izvajali so se redni in izredni obdobjni pregledi delavcev in opreme, v skladu z veljavnimi predpisi pa sta potekali tudi nabava zaščitnih sredstev za zagotavljanje varstva in zdravja pri delu ter oprema za zagotavljanje večje požarne varnosti.

Organiziranost družbe je bila prilagojena izvajanju njenih poslovnih dejavnosti. Osnovno organizacijsko shemo so narekovale potrebe izvajanja javnih gospodarskih služb, racionalizacija potrebne organiziranosti pa je narekovala primerno izvajanje dopolnilnih tržnih dejavnosti.

V poslovnem letu 2015 so bili vsi delavci zaposleni za nedoločen čas, razen 14 delavcev, ki so bili preko javnih del zaposleni za določen čas, opravljali pa so različne naloge na področju komunalnih dejavnosti v občinah Muta, Podvelka, Ribnica na Pohorju in Vuzenica. Ti delavci se sicer ne vodijo v evidenci zaposlenih delavcev družbe, saj gre za njihov angažma preko Zavoda za zaposlovanje RS in



navedenih občin. Družba je v poslovnem letu 2015 zaposlovala 50 delavcev v primerjavi z letom 2014, ko je bilo v družbi zaposlenih 49 delavcev. Dinamika zaposlenosti je bila naslednja.

- 1 delavec je odšel (služba za oskrbo s pitno vodo),
- 2 delavca sta prišla (vodstvo družbe, komunalni sektor).

Racionalna organizacija dela se je zagotavljala z notranjim razporejanjem delavcev in kombiniranjem delovnih mest, kar je glede na aktualne potrebe družbe in kadrovskih resursov. Zaradi narave dela in delnega sezonskega značaja določenih dejavnosti so se posamezne organizacijske enote medsebojno kadrovsko dopolnjevale v smislu zagotavljanja tako racionalnega izvajanja dela kot tudi stalne kadrovske zasedenosti. Družba je konec leta 2015 imela naslednjo kadrovsko strukturo zaposlenih po stopnji strokovne izobrazbe:

<i>SSI</i>	<i>I</i>	<i>II</i>	<i>III</i>	<i>IV</i>	<i>V</i>	<i>VI</i>	<i>VII</i>	<i>VIII</i>	<i>Skupaj</i>
Število zaposlenih	0	7	9	19	9	4	1	1	50

Tabela 20: Kadrovska struktura zaposlenih po stopnji strokovne izobrazbe na dan 31.12.2015

<i>Organizacijska enota</i>	<i>Število zaposlenih delavcev v letu 2015</i>	<i>Število zaposlenih delavcev v letu 2014</i>
Vodstvo družbe	1	1
Finančno-računovodski sektor z obračunskimi službami	7	7
Sektor za pravne in splošne zadeve	1	0
Sektor za tehnične zadeve	17	16
Komunalni sektor	13	13
Služba za oskrbo s pitno vodo	7	8
Pokopališka in pogrebna služba	4	4
SKUPAJ	50	49

Tabela 21: Število zaposlenih delavcev po posamezni organizacijski enoti v poslovnem letu 2015 in primerjava s poslovnim letom 2014



V poslovnem letu 2015 je bil opravljen naslednji fizični obseg dela z naslednjo strukturo obračunanih ur:

STRUKTURA OBRAČUNANIH UR	Leto 2015	Leto 2014	Indeks	Struktura
Redno delo:	80.903 ur	82.253 ur	98,36	75,85
Nadure:	3.381 ur	3.795 ur	89,09	3,17
Skupaj delovne ure:	84.284 ur	86.048 ur	97,95	79,02
Redni dopust:	10.405 ur	10.935 ur	95,15	9,76
Izredni dopust:	128 ur	0 ur	/	0,12
Bolniški stalež:	8.640 ur	3.524 ur	245,18	8,10
Državni prazniki:	2.176 ur	3.352 ur	64,92	2,04
Invalidnina:	1.028 ur	1.044 ur	98,47	0,96
SKUPAJ OBRAČUNANE URE:	106.661 ur	104.903 ur	101,68	100,00

Tabela 22: Struktura obračunanih ur v poslovnem letu 2015 in primerjava s poslovnim letom 2014

STRUKTURA OBRAČUNANIH UR	Leto 2015	Struktura
Javne gospodarske službe:	65.307 ur	61,23
Dopolnilne tržne dejavnosti:	22.052 ur	20,67
Režija:	19.302 ur	18,10
SKUPAJ OBRAČUNANE URE:	106.661 ur	100,00

Tabela 23: Struktura obračunanih ur v javnih gospodarskih službah, dopolnilnih tržnih dejavnostih in režiji v poslovnem letu 2015

Nadurno delo je bilo izvajano predvsem v:

- dejavnosti oskrbe s pitno vodo in sicer zaradi izrednih intervencij ob okvarah na vodovodnem omrežju,
- dejavnosti odvajanja in čiščenja odpadnih voda in sicer zaradi izrednih intervencij ob okvarah na kanalizacijskem omrežju,
- dejavnosti ravnanja z odpadki in sicer zaradi izrednih režimov dela (popraznični dnevi, posebne akcije zbiranja odpadkov),
- pogrebni dejavnosti zaradi izvedbe izven rednega delovnega časa (prevzemi pokojnikov, organizacija pogrebov).

2.8. IZOBRAŽEVANJE ZAPOSLENIH V DRUŽBI V POSLOVNEM LETU 2015

Na področju izobraževalne politike družbe je bilo v poslovnem letu 2015 izobraževanje in usposabljanje kadrov usmerjeno predvsem v pridobivanje aktualnih funkcionalnih znanj, potrebnih pri strokovnem in kvalitetnem izvajanju



dejavnosti družbe. Izobraževanja so potekala s sodelovanjem zaposlenih na funkcionalnih izobraževanjih (seminarji, tečaji, posveti, strokovni sejmi). V okviru vzdrževanja sistema kakovosti ISO 9000:2008 in pridobivanja sistema kakovosti ravnanja z okoljem ISO 14001 so bila izvedena izobraževanja kot priprava na izvedbo projekta za pridobitev okoljskega standarda ISO 14001, kjer so bili vključeni vodstvo družbe ter vodje sektorjev in organizacijskih enot.

V letu 2015 je potekal projekt nadgradnje informacijskega sistema družbe z uvajanjem delovnih nalogov ter uvajanjem davčnih blagajn, v sklopu katerih so prav tako potekali izobraževalni procesi zaposlenih delavcev, predvsem v finančno-računovodskem sektorju.

Posamezni vodje sektorjev in organizacijskih enot so sodelovali na posameznih posvetovanjih, seminarjih in strokovnih srečanjih pod okriljem Zbornice komunalnega gospodarstva v okviru GZS, na katerih so obravnavali aktualne teme, pomembne za poslovanje in delo v družbi ter dobre poslovne odnose z uporabniki in državnimi organi. V okviru izobraževalnih procesov v družbi se je naročala strokovna literatura s področja dejavnosti družbe, zakonodaje in informatike.

V letu 2015 je bilo intenzivno tudi sodelovanje s sosednjimi komunalnimi podjetji v Koroški regiji, predvsem na področju usklajevanj in enotnejših pristopov pri urejanju in reševanju vseh aktualnih vprašanj na področju komunalnega gospodarstva v regiji.

2.9. NABAVA IN INVESTICIJE V DRUŽBI V POSLOVNEM LETU 2015

A. Nabava blaga, materiala in storitev:

Nabava blaga, materiala in storitev se je v poslovnem letu 2015 izvajala po tržnih pogojih pridobivanja več konkurenčnih ponudb ter izbire najugodnejšega izvajalca oziroma dobavitelja. Nabava blaga, materiala in storitev je bila izvedena v krogu preverjenih dobaviteljev, pod enakimi ali celo ugodnejšimi komercialnimi pogoji je družba prednostno sodelovala z dobavitelji iz Koroške regije.

Nabavne cene so bile v letu 2015 v primerjavi s predhodnimi poslovnimi leti ugodnejše pri oskrbi z blagom in materiali, saj je družba spomladi v okviru zmanjševanja materialnih stroškov pristopila k dodatnemu zniževanju cen s strani dobaviteljev, znižala pa se je tudi njihova poraba. Stroški materiala so bili tako v primerjavi s poslovnim letom 2014 več kot polovico nižji (indeks realizacije 47,98). V primerjavi s predhodnimi poslovnimi leti so se zaradi razmer na svetovnem trgu znižale tudi cene naftnih derivatov, vendar so bil stroški energije v primerjavi s



poslovnim letom 2014 za petino višji (indeks realizacije 119,91). Stroški storitev so se v primerjavi s poslovnim letom 2014 malenkost povečali (indeks realizacije 102,82), predvsem zaradi povečanega števila okoljevarstvenih monitoringov, ki jih je družba morala izvesti na podlagi okoljevarstvenih zakonov in podzakonskih aktov. Tudi stroški vzdrževanja opreme in voznega parka so se v primerjavi s poslovnim letom 2014 povečali zaradi dotrajanosti določenega dela vozil in opreme, zato bo potrebno načrtovati postopno nadomestitev starejših vozil. Podrobna obrazložitev in primerjava vseh stroškov v obdobju 2015/2014 je prikazana v računovodskem delu poročila.

B. Investicije v osnovna sredstva:

Družba je v poslovnem letu 2015 izvedla določene investicije v opremo, načrtovane v poslovnem načrtu, predvsem v odvisnosti od nujnosti nabave oziroma aktualne potrebe ter finančnih zmožnosti. Nabavljena so bila naslednja opredmetena osnovna sredstva:

NABAVLJENA OPREMA	VREDNOST
Delovna orodja in stroji	2.556 EUR
Tovorno vozilo – kombi Ford Tranzit:	8.443 EUR
Tovorno vozilo – smetarski kamion MAN:	25.000 EUR
Samonakladalni kontejnerji:	3.795 EUR
Pisarniška oprema:	1.937 EUR
Biro oprema:	1.784 EUR
Skupaj opredmetena osnovna sredstva:	43.515 EUR
Strojna oprema DOLB Vuzenica:	549.473 EUR
Licenčna za programsko opremo:	188 EUR
SKUPAJ:	593.176 EUR

Tabela 24: Nabavljena opredmetena osnovna sredstva v poslovnem letu 2015

Višina obračunane amortizacije v poslovnem letu 2015 je znašala 83.709 EUR in je bila v primerjavi s poslovnim letom 2014 višja (indeks realizacije 128,50), predvsem zaradi višje vrednostne stopnje nabavljenih osnovnih sredstev ter upoštevanja tistih osnovnih sredstev, ki jih bo zaradi dotrajanosti potrebno nadomestiti z novimi.

2.10. ZAKLJUČNA OCENA POSLOVANJA DRUŽBE V POSLOVNEM LETU 2015

Dejavnosti družbe so v poslovnem letu 2015 večinoma potekale v skladu s poslovnim načrtom (indeks realizacije 89,41), razen v okviru izvajanja obvezne javne gospodarske družbe na področju dejavnosti odvajanja in čiščenja odpadnih voda zaradi manjše porabe vode ter nepotrjene nove cene odvajanja in čiščenja



odpadnih voda v Občinah Muta in Vuzenica za obdobje 10-12/2015 po prehodu novega kanalizacijskega in čistilnega sistema ČN Muta-Vuzenica na redno obratovanje, ter prenosa dejavnosti upravljanja in vzdrževanja novega kanalizacijskega in čistilnega sistema ČN Radlje ob Dravi na občinsko podjetje Kanalizacija in čistilna naprave Radlje ob Dravi d.o.o. Indeks realizacije v primerjavi s poslovnim načrtom znaša 58,63.

Drugi večji izpad prihodkov je bil zabeležen pri izvajanju tržnih projektov in sicer zaradi zamika izvajanja evropskega kohezijskega projekta »Oskrba s pitno vodo v porečju Drave«, pri katerem si je družba obetala sodelovanje v vlogi upravljalca vodooskrbnih sistemov in ponudnika montažnih del pri izgradnji vodovodnega sistema v planiranem znesku cca 200.000 EUR. Indeks realizacije v primerjavi s poslovnim načrtom znaša 61,03.

V poslovnem letu 2016 bo zaradi negativnega rezultata, kjer razlika med prihodki in odhodki presega 10%, kar pomeni, da se nahaja v okviru določil 6. člena Uredbe o metodologiji za oblikovanje cen storitev obveznih gospodarskih javnih služb varstva okolja (UL RS št. 87/2012), potrebno izdelati podrobne stroškovne analize in elaborate ter preveriti nekatere ekonomske cene storitev javnih gospodarskih služb. Na področju dejavnosti oskrbe s pitno vodo bo nove ekonomske cene potrebno uvesti v občinah Podvelka (indeks znaša -17,26%) in Ribnica na Pohorju (indeks znaša -15,95%), na področju dejavnosti odvajanja in čiščenja odpadnih voda pa v občinah Muta (indeks znaša -13,61%), Ribnica na Pohorju (indeks znaša -11,80%) in Vuzenica (indeks znaša -42,16%). Glede na specifičnosti pri posameznih občinah je pri poslovnem rezultatu pri posameznih dejavnostih sicer prišlo do manjših odstopanj, ki sicer niso vplivale na skupni rezultat, opozarjajo pa na zelo visoko občutljivost v primeru morebitnih izrednih dogodkov ali nepredvidenih stroškov v posamezni dejavnosti.

Znesek najemnin za uporabo komunalne infrastrukture je v poslovnem letu 2015 znašal 299.308 EUR, kar je malenkost manj kot v poslovnem letu 2014, ko je znesek najemnin dosegel 98,09% oziroma 305.147 EUR. Dejstvo pa je, da se bodo zneski najemnin v naslednjem poslovnem letu v dejavnosti odvajanja in čiščenja odpadnih voda bistveno povečali v tistih občinah, kje bo po prehodu na nov kanalizacijski in čistilni sistem prišlo do novih vrednosti omrežnin.

Za nadaljnje poslovanje družbe bo najpomembneje, da ob obveznih in izbirnih javnih gospodarskih službah nadaljuje s poslovno strategijo izvajanja dopolnilnih dejavnosti, ki so posredno vezane na osnovne dejavnosti družbe. Družba v tem delu pod tržnimi pogoji nastopa na trgu kot izvajalec del pri investicijah v javno infrastrukturo. Dolgoročni poslovni interes tako lastnikov kot družbe je, da so te investicije izvedene strokovno in kvalitetno. Pomemben je tudi ekonomski učinek



dopolnilnih dejavnosti na gospodarske javne službe, saj tržna dejavnost dejansko prevzema več kot 40% skupnih stroškov, ki bi v nasprotnem bremenili javne gospodarske službe, kar bi se nedvomno odrazilo na potrebi po dvigu ekonomskih cen komunalnih storitev. Zato je še posebej pomembno, da ob stalnem prilagajanju na razmere poslovanja v obveznih in izbirnih javnih gospodarskih službah, družba nadaljuje z uveljavljeno strategijo uveljavljanja v dopolnilnih tržnih dejavnostih tudi v bodoče. Ključni projekt družbe bo prav gotovo sodelovanje pri že omenjenem evropskem kohezijskem projektu »Oskrba s pitno vodo v porečju Drave«, pri katerem želi sodelovati kot ponudnik montažnih del pri izgradnji vodovodnega sistema in kot upravljalec vodooskrbnih sistemov v občinah Muta, Podvelka, Radlje ob Dravi in Vuzenica.



3. RAČUNOVODSKO POROČILO

3.1. BILANCA STANJA NA DAN 31.12.2015

Pozicija	Postavka	Stanje na dan 31.12.2015	Stanje na dan 31.12.2014	Indeks 2015/2014
	SREDSTVA	2.441.527	2.473.531	99
A	DOLGOROČNA SREDSTVA	1.024.335	1.055.844	97
I.	NEOPREDMETENA SREDSTVA IN DOLGOROČNE AČR	20.790	24.864	84
1.	Neopredmetena sredstva	20.287	24.428	83
a)	Dolgoročne premoženjske pravice	20.287	24.428	83
2.	Dolgoročne AČR	503	436	115
II.	OPREDMETENA OSNOVNA SREDSTVA	1.003.545	1.026.590	98
1.	Zemljišča	174.959	174.959	100
2.	Zgradbe	400.053	150.582	266
3.	Objekti v izgradnji	0	533.370	0
4.	Naprave in oprema, drobni inventar in druga opredmetena osnovna sredstva	428.533	167.679	256
III.	DOLGOROČNE POSLOVNE TERJATVE	0	4.390	0
1.	Dolgoročne poslovne terjatve do kupcev	0	0	
2.	Dolgoročne poslovne terjatve do drugih	0	4.390	0
B	KRATKOROČNA SREDSTVA	1.411.109	1.405.568	100
I.	ZALOGE	79.598	101.631	78
1.	Material	70.480	88.507	80
2.	Trgovsko blago	9.118	13.124	69
II.	KRATKOROČNE FINANČNE NALOŽBE	0	0	
1.	Kratkoročna posojila	0	0	
a.	Druge kratkoročna posojila	0	0	
III.	KRATKOROČNE POSLOVNE TERJATVE	997.718	936.347	107
1.	Kratkoročne poslovne terjatve do kupcev	749.967	717.429	105



2.	Kratkoročne poslovne terjatev do drugih s finančnimi prihodki (obresti)	247.751	218.918	113
IV.	DENARNA SREDSTVA	333.793	367.590	91
C	KRATKOROČNE AČR	6.083	12.119	50
	ZABILANČNA SREDSTVA	69.983	53.570	131
	OBVEZNOSTI DO VIROV SREDSTEV	2.441.527	2.473.531	99
A	KAPITAL	438.422	414.413	106
I.	VPOKLICANI KAPITAL	398.892	398.892	100
1.	Osnovni kapital	398.892	398.892	100
II.	KAPITALSKE REZERVE	96.217	96.217	100
III.	REZERVE IZ DOBIČKA	0	0	
1.	Zakonske rezerve	0	0	
IV.	PRENESENA ČISTA IZGUBA	56.687	80.696	70
V.	ČISTI DOBIČEK POSLOVNEGA LETA	0	0	
VI.	ČISTA IZGUBA POSLOVNEGA LETA	0	0	
B	REZERVACIJE IN DOLG PČR	274.879	143.622	191
1.	Dolgoročne PČR	274.879	143.622	191
C	DOLGOROČNE OBVEZNOSTI	303.842	264.537	115
I.	DOLGOROČNE POSLOVNE OBVEZNOSTI	303.842	264.537	115
1.	Dolgoročna obveznost - financiranje DOLB Vuzenica	275.818	263.571	105
2.	Druge dolgoročne poslovne obveznosti	28.024	966	2.901
Č	KRATKOROČNE OBVEZNOSTI	1.424.384	1.649.459	86
I.	KRATOROČNE POSLOVNE OBVEZNOSTI	1.424.384	1.649.459	86
1.	Kratkoročne poslovne obveznosti do dobaviteljev	355.743	598.301	59
2.	Druge kratkoročne poslovne obveznosti	1.068.641	1.051.158	102
D.	KRATKOROČNE PČR	0	1.500	0
	ZABILANČNE OBVEZNOSTI	69.983	53.570	131

Tabela 25: Bilanca stanja družbe v poslovnem letu 2015 in primerjava s poslovnim letom 2014



3.2. IZKAZ POSLOVNEGA IZIDA ZA OBDOBJE 01.01.2015 – 31.12.2015

Pozicija	Postavka	Stanje na dan 31.12.2015	Stanje na dan 31.12.2014	Indeks 2015/2014
A	ČISTI PRIHODKI OD PRODAJE	2.598.090	2.700.998	96
I.	ČISTI PRIHODKI OD PRODAJE NA DOMAČEM TRGU	2.598.090	2.700.998	96
1.	Čisti prihodki od prodaje proizvodov in storitev javnih gospodarskih služb (k760)	1.073.232	1.171.811	92
2.	Čisti prihodki od prodaje proizvodov in storitev dopolnilnih dejavnosti (k760)	1.226.861	1.236.222	99
3.	Omrežnina (del k76)	228.392	237.831	96
4.	Čisti prihodki od prodaje blaga in materiala (k762)	69.605	55.134	126
B.	DRUGI PRIHODKI, POVEZANI S POSLOVNIMI UČINKI (k768)	179.459	163.900	109
1.	Subvencije	71.366	68.365	104
1.1.	Subvencije k ceni za uporabo infrastrukture	71.366	68.365	104
2.	Drugi poslovni prihodki	108.093	95.535	113
C.	DRUGI POSLOVNI PRIHODKI (k766)	18.648	2.998	622
D.	KOSMATI DONOS IZ POSLOVANJA	2.796.197	2.867.896	97
E.	POSLOVNI ODHODKI	2.781.121	2.831.124	98
I.	STROŠKI BLAGA, MATERIALA IN STORITEV	1.704.849	1.801.389	95
1.	Nabavna vrednost prodanega blaga in materiala	38.720	32.090	121
2.	Stroški porabljenega materiala	407.978	545.660	75
	a) stroški materiala (k400, k401)	157.557	328.391	48
	b) stroški energije (k402)	230.432	192.167	120
	c) drugi stroški materiala (k403-407)	19.989	25.102	80
3.	Stroški storitev	1.258.151	1.223.639	103
	a) transportne storitve (k411)	38.273	56.090	68
	b) najemnine (k413)	2.589	3.281	79



	b1) najemnina infrastrukture (del k413)	299.308	305.147	98
	c) povračila stroškov zaposlenim v zvezi z delom (k414)	7.688	12.575	61
	č) drugi stroški storitev (k410, k412, k415-419)	910.293	846.546	108
II.	STROŠKI DELA	914.266	881.239	104
1.	Stroški plač (k470, k471)	677.167	649.864	104
2.	Stroški pokojninskih zavarovanj (del k474)	59.667	57.166	104
3.	Stroški drugih socialnih zavarovanj (del k474)	48.877	46.829	104
4.	Drugi stroški dela (k473, k475, k476)	128.555	127.380	101
III.	ODPISI VREDNOSTI	115.532	98.811	117
1.	Amortizacija	83.709	65.144	128
2.	Prevrednoteni poslovni odhodki pri NOS in OOS (k720)	8.290	3.416	243
3.	Prevrednoteni poslovni odhodki pri obratnih sredstvih (k721)	23.533	30.251	78
IV.	DRUGI POSLOVNI ODHODKI	46.474	49.685	94
1.	Drugi stroški (k48)	46.474	49.685	94
F.	DOBIČEK IZ POSLOVANJA	15.076	36.772	41
G.	IZGUBA IZ POSLOVANJA	0	0	
H.	FINANČNI PRIHODKI	4.960	3.580	139
I.	Finančni prihodki iz poslovnih terjatev do drugih	4.960	3.580	139
I.	FINANČNI ODHODKI	8.207	12	68392
1.	Finančni odhodki iz poslovnih obveznosti	8.207	12	68392
J.	DRUGI PRIHODKI (k78)	44.129	44.758	99
K.	DRUGI ODHODKI (k75)	31.949	32.647	98
L.	CELOTNI DOBIČEK	24.009	52.451	46
M.	CELOTNA IZGUBA	0	0	
N.	DAVEK IZ DOBIČKA	0	0	



O.	ČISTI DOBIČEK OBRAČUNSKEGA OBDOBJA	24.009	52.451	46
P.	ČISTA IZGUBA OBRAČUNSKEGA OBDOBJA	0	0	0
	POVPREČNO ŠTEVILO ZAPOSLENIH (na podlagi opravljenih delovnih ur)	48,28	49,16	98
	ŠTEVILO MESECEV POSLOVANJA	12	12	100
I.	CELOTNI PRIHODKI	2.845.286	2.916.234	98
II.	CELOTNI ODHODKI	2.821.277	2.863.783	99
III.	RAZLIKA	24.009	52.451	46

Tabela 26: Poslovni izid družbe v poslovnem letu 2015

3.3. IZKAZ DRUGEGA VSEOBSEGAJOČEGA DONOSA NA DAN 31.12.2015

<i>Pozicija</i>	<i>Postavka</i>	<i>Stanje na dan 31.12.2015</i>	<i>Stanje na dan 31.12.2014</i>	<i>Indeks 2015/2014</i>
R.	Čisti poslovni izid obračunskega obdobja	24.009	52.451	46
S.	Spremembe presežka iz prevrednotenja neopredmetenih in opredmetenih osnovnih sredstev	0	0	-
T.	Spremembe presežka iz prevrednotenja finančnih sredstev razpoložljivih za prodajo	0	0	-
U.	Dobički in izgube, ki izhajajo iz prevedbe računovodskih izkazov v tujini	0	0	-
V.	Druge sestavine vseobsegajočega donosa	0	0	-
	CELOTNI VSEOBSEGAJOČ DONOS OBRAČUNSKEGA OBDOBJA	24.009	52.451	46

Tabela 27: Izkaz drugega vseobsegajočega donosa družbe v poslovnem letu 2015 in primerjava s poslovnim letom 2014



3.4. IZKAZ BILANČNEGA DOBIČKA/IZGUBE NA DAN 31.12.2015

<i>Pozicija</i>	<i>Postavka</i>	<i>Stanje na dan 31.12.2015</i>	<i>Stanje na dan 31.12.2014</i>
A.	Čisti dobiček poslovnega leta	24.009	52.451
B.	Preneseni čisti dobiček	0	0
C.	Prenesena čista izguba	80.696	133.147
Č.	Zmanjšanje rezerv iz dobička	0	0
D.	Povečanje rezerv iz dobička po sklepu uprave (zakonske rezerve)	0	0
E.	Povečanje rezerv iz dobička po sklepu uprave in skupščine (druge rezerve iz dobička)	0	0
F.	BILANČNA IZGUBA (A-C)	56.687	80.696

Tabela 28: Izkaz bilančnega dobička/izgube družbe v poslovnem letu 2015 in primerjava s poslovnim letom 2014

Iz računovodskih izkazov družbe za poslovno leto 2015 je razvidno:

1. čisti dobiček poslovnega leta 2015 znaša: **24.009 EUR**
2. podjetje nima obveznosti za plačilo davka od dohodka pravnih oseb,
3. vodstvo družbe ob sestavljanju bilance za poslovno leto 2015 zaradi pokrivanja prenesene izgube iz preteklih let ni oblikovalo zakonskih rezerv,
4. prenesena čista izguba poslovnega leta 2015 znaša: **80.696 EUR**
5. čisti dobiček poslovnega leta 2015 se v skladu s 3. in 4. odstavkom 64. člena Zakona o gospodarskih družbah uporabi za kritje prenesene izgube,
6. bilančna izguba poslovnega leta 2015 iz naslova prenesene izgube iz preteklosti znaša: **56.687 EUR**

Glede na določilo družbene pogodbe o pokrivanju izgub družbe, bo o pokritju prenesene izgube iz preteklosti z čistim dobičkom, ustvarjenim v poslovnem letu 2015, odločala skupščina družbenikov.



4. PRILOGE S POJASNILI K RAČUNOVODSKIM IZKAZOM

4.1. SPLOŠNA RAZKRITJA K RAČUNOVODSKIM IZKAZOM

Temeljne računovodske predpostavke

Računovodski izkazi so sestavljeni na podlagi predpostavke upoštevanja nastanka poslovnih dogodkov in upoštevanja časovne neomejenosti delovanja družbe.

Računovodske usmeritve

Računovodski izkazi so sestavljeni v skladu s Slovenskimi računovodskimi standardi (SRS) in Zakonom o gospodarskih družbah. Kakovostne značilnosti računovodskih izkazov temeljijo na razumljivosti, ustreznosti, zanesljivosti in primerljivosti. Upoštewane so iste računovodske usmeritve kot v predhodnem poslovnem letu.

Prevrednotenje gospodarskih kategorij

V skladu s SRS 35 smo za merjenje opredmetenih osnovnih sredstev po njihovem prepoznavanju uporabljali model nabavne vrednosti.

Priloženi računovodski izkazi so sestavljeni v EUR, ki je funkcijska valuta države. Vse računovodske informacije, predstavljene v EUR, so zaokrožene na celo enoto.

4.2. RAZKRITJA POSAMEZNIH RAČUNOVODSKIH POSTAVK K BILANCI STANJA

SREDSTVA:

2.441.527 EUR

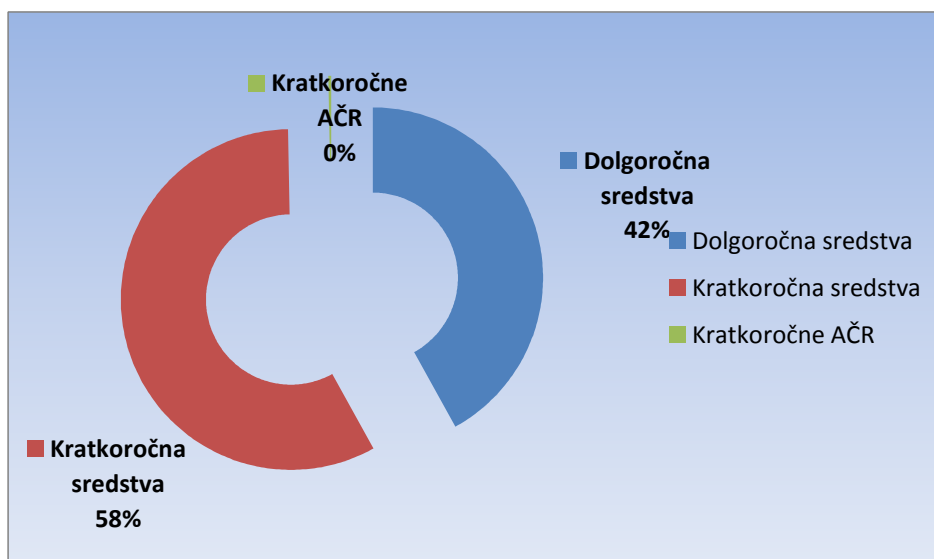


Diagram 6: Razrez sredstev družbe v poslovnem letu 2015

Sredstva družbe so na dan 31.12.2015 izkazana v višini 2.441.527 EUR in so za 1,29% nižja kot v poslovnem letu 2014.

A. Dolgoročna sredstva:

1.024.335 EUR

I. Neopredmetena sredstva in dolgoročne AČR: **20.287 EUR**

Neopredmetena sredstva so sredstva, ki jih družba potrebuje pri svojem poslovanju in ne obstajajo v fizični obliki. Med temi sredstvi družba izkazuje naložbe v pravice za uporabo računalniške programske opreme po modelu nabavne vrednosti

II. Opredmetena osnovna sredstva: **1.003.545 EUR**

Družba je v poslovnem letu 2015 v osnovna sredstva investirala 593.176 EUR. Nabavljena opredmetena osnovna sredstva iz leta 2015 so prikazana v Tabeli 24. Višina obračunane amortizacije je zaradi vrednosti nabavljenih opredmetenih osnovnih sredstev znašala 83.709 EUR. Družba v poslovnem letu 2015 opredmetenih osnovnih sredstev ni slabila oziroma ni izvedla nobenega prevrednotenja zaradi slabitve.



Pozicija	Postavka	Stanje na dan 31.12.2015	Struktura (%)	Stanje na dan 31.12.2014	Struktura (%)	Indeks 2015/2014
1.	Zemljišča	174.959	17	174.959	17	100
2.	Stavbe	400.053	39	155.589	15	257
3.	Oprema in drobni inventar	428.533	42	167.679	16	256
4.	Investicije v teku	0	0	528.363	50	0
5.	Neopredmetena osnovna sredstva	20.287	2	24.428	2	83
	OSNOVNA SREDSTVA	1.023.832	100	1.051.018	100	97

Tabela 29: Pregled opredmetenih in neopredmetenih osnovnih sredstev v poslovnem letu 2015 in primerjava s poslovnim letom 2014

Nabavno vrednost, popravke vrednosti na začetku in koncu obračunske dobe ter spremembe knjigovodskih vrednosti od začetka leta do konca leta kaže tabela 30.



<i>Postavka</i>	<i>Zemljišča</i>	<i>Stavbe</i>	<i>Oprema</i>	<i>Drobni inventar</i>	<i>NOS</i>	<i>Investicije v teku</i>	<i>SKUPAJ</i>
Nabavna vrednost							
Stanje 01.01.2015	174.959	330.785	1.077.740	3.479	57.008	528.363	2.172.334
Povečanja	0	256.326	336.662	0	188	21.110	614.286
Zmanjšanja	0	0	72.181	0	0	549.473	621.654
Prevrednotenja - Oslabitve	0	0	0	0	0	0	0
Prevrednotenja - Okrepitve	0	0	0	0	0	0	0
Stanje 31.12.2015	174.959	587.111	1.342.221	3.479	57.196	0	2.164.966
Popravek vrednosti							
Stanje 01.01.2015	0	175.196	910.061	3.479	32.580	0	1.121.316
Povečanja	0	0	0	0	0	0	0
Zmanjšanja	0		63.891		0		63.891
Amortizacija	0	11.862	67.518	0	4.329	0	83.709
Prevrednotenja - Oslabitve	0	0	0		0	0	0
Prevrednotenja - Okrepitve	0	0	0		0		0
Stanje 31.12.2015	0	187.058	913.688	3.479	36.909	0	1.141.134
							0
Neodpisana vrednost	174.959	400.053	428.533	0	20.287	0	1.023.832
Stanje 01.01.2015	174.959	155.589	167.679	0	24.428	528.363	1.051.018
Stanje 31.12.2015	174.959	400.053	428.533	0	20.287	0	1.023.832

Tabela 30: Gibanje opredmetenih in neopredmetenih osnovnih sredstev v poslovnem letu 2015



III. Aktivne časovne razmejitve: **503 EUR**

AČR zajemajo prispevke v rezervni sklad stanovanj v lasti družbe.

IV. Dolgoročne poslovne terjatve: **0 EUR**

Družba je sprostila dolgoročno vezan depozit v Probanki d.d. Maribor v višini 4.390 EUR skupaj s pripisanimi obrestmi.

B. Kratkoročna sredstva: **1.411.109 EUR**

I. Zaloge: **79.598 EUR**

1. Material: 70.480 EUR

Zaloge materiala so izkazane po dejanskih nabavnih cenah, ki vključujejo tudi neposredne stroške nabave. Nakupna cena je zmanjšana za dobljene popuste oziroma se izkazuje kot zmanjšanje stroškov materiala. Poraba materiala je obračunana po prvih nabavnih cenah s črpanjem zaloge od prve nabave proti zadnji (FIFO metoda). Poraba zalog je obračunana mesečno. Zaloge materiala so se v primerjavi s stanjem na dan 31.12.2014 zmanjšale za 18.027 EUR oziroma so za 20,36% nižje. Pri inventurnem popisu zalog materiala sta bila ugotovljena manjši primanjkljaj in presežek in ker je šlo za istovrstne materiale in zamenjave med konti, se je izvedel pobot. Inventurna komisija za leto 2015 ni ugotovila in tudi ni predlagala drugih odpisov materiala in blaga.

2. Trgovsko blago: 9.118 EUR

Zaloge trgovskega blaga (pogrebna oprema, posode za odpadke in drugo blago) so vrednotene po nabavnih cenah. Zaloge trgovskega blaga so se v primerjavi s stanjem na dan 31.12.2014 zmanjšale za 4.006 EUR oziroma so za 30,52% nižje.

II. Kratkoročne finančne naložbe: **0 EUR**

III. Kratkoročne poslovne terjatve: **997.718 EUR**



1. Kratkoročne poslovne terjatve do kupcev:

749.967 EUR

Terjatve vseh vrst so ob začetnem prepoznavanju izkazane v zneskih, ki izhajajo iz ustreznih listin ob predpostavki, da bodo poplačane. Terjatve so po potrebi prevrednotene zaradi oslabitve, kadar njihova knjigovodska vrednost presega njihovo iztržljivo vrednost. Oslabitve terjatev so v knjigah prikazane kot popravek vrednosti terjatev.

Pozicija	Postavka	Terjatve do kupcev	Delež (%)	Popravki vrednosti terjatev	Saldo terjatev
1.	Kratkoročne poslovne terjatve do kupcev	924.311		174.343	749.967
1.1.	Kratkoročne terjatve do kupcev: - JGS	357.467	38,67	157.966	199.501
1.2.	Kratkoročne terjatve do kupcev: - občine	276.246	29,89	0	276.246
1.3.	Kratkoročne terjatve do kupcev: - dopolnilna dejavnost	181.579	19,64	16.377	165.202
1.4.	Kratkoročne terjatve v tujem imenu/tuj račun: - najemnine stanovanj	103.687	11,22	0	103.687
1.5.	Kratkoročne terjatve: - rezervni sklad lastnikov stanovanj	5.332	0,58	0	5.332
2.	Kratkoročni dani avansi	0		0	0
3.	Kratkoročne terjatve, povezane s finančnimi prihodki (obresti)	8		0	8
4.	Kratkoročne poslovne terjatve do drugih	247.743	%	0	247.743
4.1.	Kratkoročne terjatve do zaposlenih	0	0,00	0	0
4.2.	Kratkoročne terjatve do države: - davki	12.365	4,99	0	12.365
4.3.	Kratkoročne terjatve v tujem imenu/tuj račun: - prefakture za KOCEROD Slovenj Gradec in JP KIČ Radlje ob Dravi	134.767	54,40	0	134.767



4.4.	Druge kratkoročne terjatve: - javna dela, bolniške, invalidnine, trošarine	18.406	7,43	0	18.406
4.5.	Kratkoročne terjatve do občin: - odškodnine iz naslova omrežnin	11.889	4,80	0	11.889
4.6.	Kratkoročne terjatve do občine Podvelka: - odpis terjatev po sporazumu	6.012	2,43	0	6.012
4.7.	Kratkoročne terjatve do občin: - pokrivanje izgube iz poslovnega leta 2011	60.157	24,28	0	60.157
4.8.	Druge kratkoročne terjatve	4.147	1,67	0	4.147
	STANJE KRATKOROČNIH POSLOVNIH TERJATEV	1.172.062		174.343	997.718

Tabela 31: Kratkoročne poslovne terjatve v poslovnem letu 2015

<i>Opis</i>	<i>Nezapadlo</i>	<i>30 dni</i>	<i>60 dni</i>	<i>90 dni</i>	<i>180 dni</i>	<i>365 dni</i>	<i>+365 dni</i>	<i>SKUPAJ</i>
1. Komunalne storitve konto 120000	116.128	24.737	12.645	10.930	22.307	22.384	121.360	330.493
2. Grobarine konto 120001	0	0	0	2.155	-5	0	3.873	6.023
3. Dopolnilne dejavnosti konto 120002	135.748	99.473	50.461	1.986	18.050	23.241	89.642	418.602
4. Upravljanje konto 120003	3.407	801	88	87	138	220	541	5.281
5. Ogrevanje konto 120004	1.363	2.558	946	363	383	2.112	7.732	15.457



6. Terjatve iz preteklih let konto 120009	0	0	0	0	0	0	18.985	18.985
7. Terjatev za sodne stroške konto 120013	0	0	0	0	0	0	2.531	2.531
8. Ogrevanje DOLB konto 120042	12.526	2.044	956	583	1.096	714	0	17.919
SKUPAJ	269.172	129.614	65.097	16.104	41.969	48.671	244.664	815.291

Tabela 32: Odprte terjatve do kupcev v poslovnem letu 2015

Podjetje je v poslovnem letu 2015 oblikovalo popravke vrednosti terjatev v skupni vrednosti 23.533 EUR. Od tega je 94,39% oziroma 22.214 EUR v postopku sodne izterjave (tožbe). V poslovnem letu 2015 je bilo sodišču predano v izterjavo 187 novih izvršilnih predlogov, uspešno zaključenih (dokončno ali delno poplačanih) pa je bilo 63,76%. V poslovnem letu 2015 je bilo izstavljenih 3.246 opominov za neplačane terjatve, uspešnost izterjave po opominih pa je bila povprečno 65%. Družba je obračunala 10.271 EUR zamudnih obresti, zlasti fizičnim osebam v okviru opominov in sodne izterjave, od tega je bilo plačanih in v finančnih prihodkih evidentiranih 4.789 EUR prihodkov. Izterjavi zapadlih računov je bila posvečena posebna pozornost tako z izdajanjem opominov, opominov pred odklopom ali tožbo ter s samo sodno izterjavo.

Za večjo učinkovitost izterjave družba uporablja tudi druge možne načine, ki vodijo k poplačilu terjatev, kot so kompenzacije, asignacije in možnost obročnega odplačevanja. Odpisi terjatev, ki jih je predlagala inventurna komisija za popis terjatev in obveznosti po načelu dobrega gospodarja, so bili izvedeni v višini 1.319 EUR in so specificirani v inventurnem elaboratu za poslovno leto 2015.



Posebno kategorijo med terjatvami predstavljajo terjatve v tujem imenu in za tuj račun za storitve odlaganja in predelave komunalnih odpadkov v imenu podjetja KOCEROD Slovenj Gradec, ter od 01.07.2015 za storitve odvajanja in čiščenja odpadnih voda v imenu in za račun Javnega podjetja KIČ Radlje ob Dravi. Spremljanje terjatev v tujem imenu in za tuj račun se za obe družbi izvaja na posebnih analitičnih kontih v okviru skupine konta 145.

<i>Opis</i>	<i>Nezapadlo</i>	<i>30 dni</i>	<i>60 dni</i>	<i>90 dni</i>	<i>180 dni</i>	<i>365 dni</i>	<i>+365 dni</i>	<i>SKUPAJ</i>
Konto 1451: terjatve JP KIČ Radlje	5.701	881	513	450	634	0	0	8.179
Konto 1452: terjatve KOCEROD Slovenj Gradec	41.910	8.882	3.875	2.896	5.823	6.539	14.379	84.303
SKUPAJ	47.610	9.763	4.389	3.345	6.456	6.539	14.379	92.482

Tabela 33: Odprte terjatve v tujem imenu in za tuj račun do kupcev v poslovnem letu 2015

Terjatve do najemnikov stanovanj v višini 103.687 EUR predstavljajo najemnine, ki jih po plačilih najemnikov prenažemo lastnikom stanovanj. Terjatve za rezervni sklad v višini 5.332 EUR, v katerega lastniki stanovanj v skladu s stanovanjskim zakonom zbirajo finančna sredstva za vzdrževanje stanovanjskih objektov, so v njihovem imenu vodena na posebnem kontu in na posebnem bančnem računu. Družba svojih terjatev do najemnikov nima posebej zavarovanih.

2. **Kratkoročne poslovne terjatve do kupcev:** 247.751 EUR

Med kratkoročnimi terjatvami do drugih je potrebno izpostaviti oblikovane terjatve do občin za subvencioniranje oziroma pokrivanje izgube v dejavnostih javne gospodarske službe (ostanek nepokritega dela za poslovno leto 2011 znaša 60.157 EUR) ter stanje odprtih kratkoročnih terjatev v tujem imenu in za tuj račun v višini 134.767 EUR, od tega:

- 62,56% oziroma 84.303 EUR za KOCEROD Slovenj Gradec,
- 6,07% oziroma 8.178 EUR za JP KIČ Radlje ob Dravi,
- 31,37% oziroma 42.285 EUR za terjatve iz naslova prefakturiranja stroškov stanovanjskega upravljanja.



Ostale postavke so razvidne iz tabele 31.

IV. Denarna sredstva:

333.793 EUR

V tabeli 34 je prikazan pregled denarnih sredstev po posameznih vrstah:

<i>Denarna sredstva</i>	<i>Stanje na dan 31.12.2015</i>	<i>Stanje na dan 31.12.2014</i>	<i>Indeks 2015/2014</i>
Gotovinska sredstva v blagajni	83	83	100
Denarna sredstva na bančnem računu NLB	178.152	241.596	74
Denarna sredstva na bančnem računu Probanka	0	166	
Denarna sredstva na bančnem računu Hranilnica Lon	6.650	60	11.083
Denarna sredstva (rezervni sklad lastnikov stanovanj)	148.878	125.655	118
Prehodni konto	30	30	0
DENARNA SREDSTVA	333.793	367.590	91

Tabela 34: Denarna sredstva v poslovnem letu 2015 in primerjava s poslovnim letom 2014

Denarna sredstva rezervnega sklada, ki ga družba vodi v imenu lastnikov stanovanj, so evidentirana na posebnem transakcijskem računu.

C. Kratkoročne aktivne časovne razmejitve:

6.083 EUR

V tej postavki bilance stanja so izkazani kratkoročno odloženi stroški v višini 6.083 EUR, ki predstavljajo izdatke, povezane s poslovnimi učinki v naslednjem časovnem obdobju (naročnine za revije, stroški kurilnega olja, nabavljenega za kurilno sezono in podobno).



OBVEZNOSTI DO VIROV SREDSTEV:

2.441.527 EUR

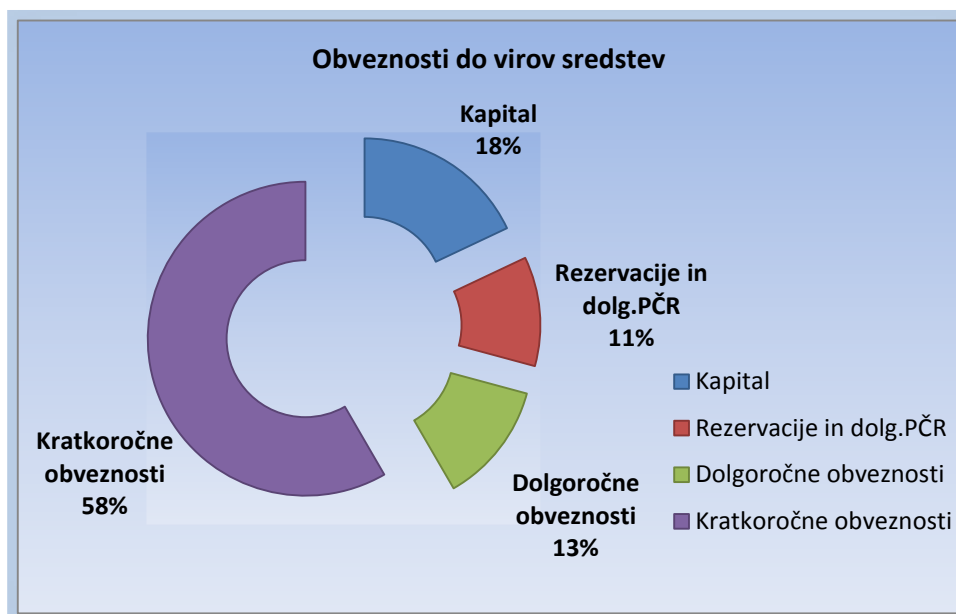


Diagram 7: Razrez obveznosti do virov sredstev družbe v poslovnem letu 2015

A. Kapital:

438.422 EUR

Kapital družbe je na dan 31.12.2015 izkazan v višini 438.422 EUR in je za 5,80% višji kot v poslovnem letu 2014.

I. Vpoklicani kapital:

398.892 EUR

1.Osnovni kapital:

398.892 EUR

Osnovni kapital družbe je enak vpoklicanemu kapitalu in se v poslovnem letu 2015 v primerjavi z poslovnim letom 2014 ni spreminjal. Osnovni kapital družbe je usklajen z zneskom iz družbene pogodbe. Razdeljen je na pet neenakih deležev, opredeljenih v družbeni pogodbi, sklenjeni med občinami ustanoviteljicami (37,06% Občina Radlje ob Dravi, 20,80% Občina Muta, 16,38 % Občina Podvelka, 18,21 % Občina Vuzenica in 7,55 % Občina Ribnica na Pohorju).



II. Kapitalske rezerve: **96.217 EUR**

Kapitalske rezerve lahko družba uporabi pod določenimi pogoji za povečanje osnovnega kapitala, kritje čiste izgube poslovnega leta in kritje prenesene čiste izgube. V poslovnem letu 2015 se kapitalske rezerve niso spreminjale.

III. Rezerve iz dobička: **0 EUR**

Družba v poslovnem letu 2015 ni oblikovala rezerv iz dobička.

IV. Bilančna izguba: **56.687 EUR**

Družba je iz poslovnega leta 2014 prenesla nepokrito bilančno izgubo v skupni višini 80.696 EUR. V poslovnem letu 2015 je družba ustvarila pozitiven poslovni izid v višini 24.009 EUR. V skladu s 3. in 4. odstavkom 64. člena Zakona o gospodarskih družbah ter odločitve vodstva družbe se poslovni dobiček uporabi za kritje dela prenesene izgube iz preteklih let. Bilančna izguba družbe se tako zmanjša na 56.687 EUR.

B. Rezervacije in dolgoročne PČR: **274.879 EUR**

I. Dolgoročne pasivne časovne razmejitve: **274.879 EUR**

Med dolgoročnimi pasivnimi časovnimi razmejitvami so knjižene rezervacije iz naslova prejetih dotacij občin iz preteklih let, ki jih je družba prejela za opremo za izvajanje javne gospodarske službe (posode za ekološke otoke, fontane na pokopališčih, informacijski stebri) in vlaganj v javno gospodarsko infrastrukturo na odlagališču odpadkov Gortina. V poslovnem letu 2014 in 2015 smo za namen izgradnje daljinskega ogrevanja na lesno biomaso (DOLB Vuzenica) prejeli nepovratna sredstva v obliki sofinanciranja Ministrstva za infrastrukturo in prostor v višini 259.138 EUR. Zneske prejetih dotacij in vlaganj se prenašajo med prihodke skladno z obračunano amortizacijo osnovnih sredstev, financiranih iz teh virov. V poslovnem letu 2015 je bilo med prihodke iz tega naslova prenesenih 14.530 EUR.



C. Dolgoročne obveznosti: 275.818 EUR

*I. Dolgoročne poslovne obveznosti: **28.024 EUR***

Na dolgoročnih obveznosti do občin ostaja še neporabljen znesek neporabljenega čistega dobička iz leta 2004 do občine Vuzenica. V poslovnem letu 2015 smo za potrebe družbe nabavili dve tovorni vozili in sicer kombi Ford Tranzit in smetarski kamion MAN, za nakup katerih je bil kot najugodnejša varianta uporabljen finančni najem za dobo treh oziroma štirih let. Delno poplačilo najema je bilo izvedeno že med letom, stanje obveznosti zaradi poplačila najema na dan 31.12.2015 pa znaša 27.058 EUR.

*II. Dolgoročne poslovne obveznosti: **275.818 EUR***

Med drugimi dolgoročnimi obveznostmi je evidentiran dolgoročni kredit po kreditni pogodbi ter aneksu k tej pogodbi, sklenjen z Občino Vuzenica za namen izgradnje sistema daljinskega ogrevanja na lesno biomaso DOLB Vuzenica v višini 549.473 EUR in odplačilno dobo 10 let. Kredit se prenaša iz leta 2014 in je že bil poplačan v višini 273.655 EUR in sicer v naslednji dinamiki:

- poslovno leto 2014: 113.352 EUR
- poslovno leto 2015: 160.303 EUR
- stanje na dan 31.12.2015: 275.818 EUR

D. Kratkoročne obveznosti: 1.424.384 EUR

*I. Kratkoročne poslovne obveznosti: **1.424.384 EUR***

1. Kratkoročne obveznosti do dobaviteljev: 355.743 EUR

Kratkoročne obveznosti dobaviteljev so na dan 31.12.2015 izkazane v višini 355.743 EUR in so nižje kot v poslovnem letu 2014 (indeks realizacije 59,46%).
Kratkoročne poslovne obveznosti do dobaviteljev obsegajo naslednje postavke:

- obveznosti do dobaviteljev: 293.156 EUR
- obveznosti do dobaviteljev zaradi prefakturiranja lastnikom stanovanj: 62.587 EUR



Od tega je 80,70% obveznosti, zapadlih v valuti plačila do 30 dni (gledano na dan 31.12.2015), za ostale starejše obveznosti pa obstajajo predlogi medsebojnih pobotov s terjatvami oziroma drugimi dogovori o plačilu.

2. Druge kratkoročne obveznosti: 1.068.641 EUR

Največji delež med drugimi kratkoročnimi obveznostmi predstavljajo knjigovodske obveznosti iz naslova obračunanih okoljskih dajatev iz preteklih let (delež 52,64%), sledijo obveznosti do lastnikov stanovanj za še neplačano in posledično neprenakazano najemnino za stanovanja (delež 21,21%) ter obveznosti do KOCEROD Slovenj Gradec in JP KIČ Radlje ob Dravi, ki izhajajo iz neplačanih terjatev, fakturiranih v njihovem imenu in za njihov račun (delež 13,65%). Kratkoročne poslovne obveznosti so prikazane v tabeli 35:

<i>Postavka</i>	<i>Stanje na dan 31.12.2015</i>	<i>Struktura (%)</i>
Druge kratkoročne poslovne obveznosti	1.068.641	100,00
Kratkoročne obveznosti do zaposlenih: - plača za december 2015 - izplačilo januar 2016	51.879	4,85
Obveznosti iz naslova obračunanih okoljskih dajatev	562.489	52,64
Obveznosti za davke in prispevke	31.568	2,95
Obveznosti do lastnikov stanovanj: - najemnine	226.682	21,21
Obveznosti iz fakturiranj v tujem imenu in za tuj račun: - KOCEROD Slovenj Gradec in JP KIČ Radlje ob Dravi	145.865	13,65
Druge kratkoročne poslovne obveznosti	50.158	4,69

Tabela 35: Druge kratkoročne poslovne obveznosti v poslovnem letu 2015

ZABILANČANA SREDSTVA IN OBVEZNOSTI: 69.983 EUR

V zabilančanih evidencah ima podjetje v poslovnem letu 2015 evidentirane tri različne garancije ter menico in sicer za odpravo napak v garancijski dobi, za dobro izvedbo pogodbenih obveznosti in resnost ponudbe v skupni višini 20.258 EUR. Ostale postavke zabilančanih sredstvih (prometna in energetska infrastruktura konta 999) v višini 47.743 EUR ostajajo v evidenci nespremenjene že vrsto let.



4.3. RAZKRITJA POSAMEZNIH RAČUNOVODSKIH POSTAVK V IZKAZU USPEHA

PRIHODKI:

Družba se pri izkazovanju računovodskih kategorij drži pravil, zapisanih v Slovenskih računovodskih standardih (SRS). Tabele v nadaljevanju prikazujejo posamezne računovodske postavke v vrednostih doseženih rezultatov v poslovnem letu 2015, glede na dosežene rezultate v poslovnem letu 2014.

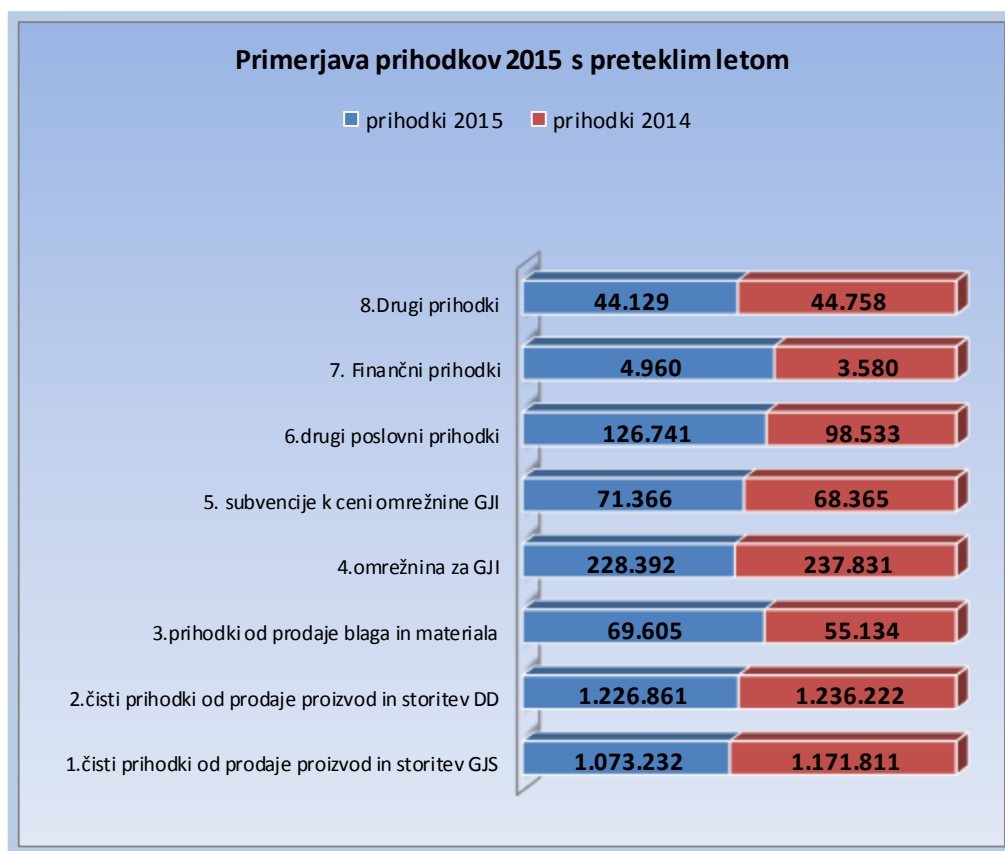


Diagram 8: Primerjava prihodkov družbe v poslovnem letu 2015 in primerjava s poslovnim letom 2014

A. Čisti prihodki od prodaje: 2.598.090 EUR

Prihodki so pripoznani, če je povečanje gospodarskih koristi v obračunskem obdobju povezano s povečanjem sredstev ali zmanjšanjem dolga in je to povečanje mogoče zanesljivo izmeriti. Prihodki in povečanja sredstev oziroma zmanjšanja dolgov se torej prepoznajo hkrati. Prihodki so pripoznani ob fakturiranju storitev (hkrati s terjatvami iz naslova prodanih storitev), kar se šteje, da je prodajalec prenesel na kupca vsa tveganja.



Razčlenitev posameznih vrst prihodkov iz poslovanja

Razčlenjene so le tiste vrste prihodkov, ki predstavljajo pomembne zneske. V okviru razkrivanja postavk izkaza poslovnega izida so prihodki razkriti po njihovi naravnih vrstah (razčlenitev po posameznih dejavnostih je prikazana v okviru dodatnih razkritij, ki so določena za javna podjetja).

<i>Postavka</i>	<i>Leto 2015</i>	<i>Leto 2014</i>	<i>Indeks 2015/2014</i>
Prihodki od prodaje vode	273.644	275.474	99
Prihodki odvajanje odpadnih voda	43.609	58.198	75
Prihodki čiščenje odpadnih voda	30.186	24.276	124
Prihodki vodno povračilo	33.443	33.457	100
Prihodki iz naslova izvajanja storitev	1.912.318	2.010.948	95
Prihodki od prodaje osnovnih sredstev	6.893	5.680	121
Skupaj čisti prihodki iz prodaje proizvodov in storitev	2.300.093	2.408.033	96
Prihodki od prodaje pogrebne opreme	52.098	44.225	118
Prihodki od prodaje posod za odpadke	10.593	9.386	113
Prihodki od prodaja drugega trgovskega blaga	6.914	1.523	454
Skupaj prihodki od prodaje blaga in materiala	69.605	55.134	126
Prihodki omrežnina (vodarina)	119.902	117.855	102
Prihodki omrežnina (odvajanja in čiščenja odpadnih voda)	92.296	105.058	88
Prihodki uporaba javne infrastrukture (zbiranje odpadkov)	16.194	14.918	109
Prihodki iz omrežnine in uporabe javne infrastrukture	228.392	237.831	96
ČISTI PRIHODKI IZ PRODAJE:	2.598.090	2.700.998	96

Tabela 35: Čisti prihodki od prodaje v poslovnem letu 2015 in primerjava s poslovnim letom 2014



<i>Postavka</i>	<i>Leto 2015</i>	<i>Leto 2014</i>	<i>Indeks 2015/2014</i>
Prihodki subvencije k omrežnini (vodarina)	16.309	16.106	101
Prihodki subvencije k omrežnini (odvajanje in čiščenje odpadnih voda)	43.831	41.769	105
Prihodki subvencije za uporabo javne infrastrukture (zbiranje odpadkov)	11.226	10.490	107
Prihodki iz naslova subvencij k omrežnini	71.366	68.365	104
Prihodki iz naslova dolgoročnih rezervacij (amortizacija opreme)	14.530	2.998	485
Prihodki z naslova vračila trošarin za pogonsko gorivo	4.117	3.461	119
Prihodki za pokrivanje odškodnin iz omrežnine	31.187	32.497	96
Prihodki zaradi vlaganja v javno gospodarsko infrastrukturo: črpanje okoljskih dajatev (odpadne vode in odpadki)	76.907	59.577	129
DRUGI PRIHODKI, POVEZANI S POSLOVNIMI UČINKI	126.741	98.533	129

Tabela 36: Drugi prihodki, povezani s poslovnimi učinki v poslovnem letu 2015
in primerjava s poslovnim letom 2014

Čisti prihodki iz prodaje so glede na poslovno leto 2014 manjši za 3,81%. Obračunavanje storitve odvajanja in čiščenja odpadnih voda na območju občine Radlje ob Dravi se s 01.07.2015 vrši v imenu in za račun JP KIČ Radlje ob Dravi, kar pomeni, da ima družba nižje prihodke dejavnosti (primerjalno s poslovnim letom 2014 znaša indeks realizacije 54).

V prihodkih so vključene tudi omrežnine (področje dejavnosti javne gospodarske službe). V strukturi poslovnih prihodkov so udeležene z 8,17% deležem in so za 3,96% nižje kot v poslovnem letu 2014. Pregled obračunanih omrežnin in subvencij po posameznih dejavnostih in po posameznih občinah je prikazan v tabeli 37:



Postavka	Radlje ob Dravi	Muta	Podvelka	Vuzenica	Ribnica na Pohorju	SKUPAJ	Struktura (%)
Vodarina	59.495	31.583	7.775	25.128	12.230	136.211	
Subvencije vodarine	0	-12.449	0	0	-3.859	-16.308	52,50
Odvajanje odpadnih voda	16.303	39.764	15.702	7.253	24.605	103.627	
Subvencije odpadnih voda	0	-18.232	-6.945	0	-7.534	-32.711	
Čiščenje odpadnih voda	0	0	11.842	0	20.658	32.500	
Subvencije čiščenja odpadnih voda	0	0	-5.224	0	-5.896	-11.120	40,41
Uporaba javne infrastrukture – zbiranje odpadkov	10.803	6.186	3.980	4.427	2.024	27.420	
Subvencije zbiranja odpadkov	-4.303	-2.427	-1.761	-1.875	-861	-11.227	7,09
SKUPAJ	82.298	44.425	25.369	34.933	41.367	228.392	100,00
Obračunane omrežnine	86.601	77.533	39.299	36.808	59.517	299.758	
Obračunane subvencije	-4.303	-33.108	-13.930	-1.875	-18.150	-71.366	

Tabela 37: Obračunane omrežnine in subvencije po posameznih dejavnostih in po posameznih občinah v poslovnem letu 2015

Prihodki iz naslova izvajanja storitev so bili nižji kot v poslovnem letu 2014 (indeks realizacije 95), prihodki od prodaje blaga pa višji kot v poslovnem letu 2014 (indeks realizacije 118).



V poslovnem letu 2015 je družba zaradi odpisa osnovne opreme odprodala dve vozili in snežni plug, kar je razvidno iz podatkov o prihodkih iz prodaje osnovnih sredstev.

B. Drugi prihodki, povezani s poslovnimi učinki: **71.366 EUR**
(subvencije k ceni omrežnine):

Nekatere izmed občin so poleg cen omrežnine sprejele tudi subvencioniranje omrežnin za fizične osebe.

<i>Postavka</i>	<i>Leto 2015</i>	<i>Struktura (%)</i>	<i>Leto 2014</i>	<i>Indeks 2015/2014</i>
Prihodki subvencije k omrežnini (vodarina)	16.308	23	16.106	101
Prihodki subvencije k omrežnini (odvajanje in čiščenje odpadnih voda)	43.831	61	41.769	105
Prihodki subvencije za rabo javne infrastrukture (zbiranje odpadkov)	11.227	16	10.490	107
PRIHODKI IZ SUBVENCIJ	71.366	100	68.365	104

Tabela 38: Prihodki iz subvencij v poslovnem letu 2015 in primerjava s poslovnim letom 2014

C. Drugi poslovni prihodki: **126.741 EUR**

V to postavko so uvrščeni prihodki za pokrivanje amortizacije opreme, dotirane s strani lokalnih skupnosti, vlaganja v javno gospodarsko infrastrukturo (odlagališče) in vračila trošarin za pogonsko gorivo. V poslovnem letu 2015 so bile iz omrežnin črpane plačane odškodnine, ki se nanašajo na uporabo javne gospodarske infrastrukture, tako da so nastali prihodki v višini 31.186 EUR.



<i>Postavka</i>	<i>Leto 2015</i>	<i>Leto 2014</i>	<i>Indeks 2015/2014</i>
Prihodki iz naslova dolgoročnih rezervacij (amortizacija dotirane opreme)	14.530	2.998	485
Prihodki iz vračila trošarin za pogonsko gorivo	4.117	3.461	119
Prihodki za pokrivanje odškodnin (iz omrežnine)	31.187	32.497	96
Prihodki vlaganj v javno gospodarsko infrastrukturo (črpanje okoljskih dajatev)	48.827	59.577	82
Prihodki iz naslova odpisa	28.080	0	0
DRUGI PRIHODKI, POVEZANI S POSLOVNIMI UČINKI	126.741	98.533	129

Tabela 39: Drugi prihodki, povezani s poslovnimi učinki v poslovnem letu 2015
in primerjava s poslovnim letom 2014

H. Finančni prihodki: 4.960 EUR

Med finančnimi prihodki so evidentirane obresti, obračunane kupcem zaradi zamud pri plačilih njihovih obveznosti v višini 4.789 EUR ter obresti od vezanega depozita v višini 171 EUR.

J. Drugi prihodki: 44.129 EUR

<i>Postavka</i>	<i>Leto 2015</i>	<i>Leto 2014</i>	<i>Indeks 2015/2014</i>
Prihodki iz naslova izterjave	29.249	24.744	118
Prejete zavarovalne odškodnine	12.377	16.016	77
Dodatni rabati in popusti (skonti)	1.440	1.242	116
Drugi prihodki	28.080	0	0
DRUGI PRIHODKI, POVEZANI S POSLOVNIMI UČINKI	44.129	44.758	99

Tabela 40: Drugi prihodki, povezani s poslovnimi učinki v poslovnem letu 2015
in primerjava s poslovnim letom 2014



Izterjava terjatev je bila uspešnejša kot v poslovnem letu 2014 (indeks realizacije 118), prav tako so bili uspešno uveljavljeni odškodninski zahtevki do Zavarovalnice Maribor za nastale škode na osnovnih sredstvih.

PREGLED DOSEGANJA PLANIRANIH PRIHODKOV V POSLOVNEM LETU 2015:

Doseženi prihodki iz poslovanja so bili v primerjavi s poslovnim načrtom za leto 2015 realizirani 87,94%, skupaj z finančnimi in drugimi prihodki pa 89,41%.

<i>Pozicija</i>	<i>Letni plan 2015</i>	<i>Realizacija letnega plana 2015</i>	<i>Struktura (%)</i>	<i>Dosežen letni plan 2015 (%)</i>
1. Čisti prihodki od prodaje proizvodov in storitev	2.642.831	2.266.650	79,66	85,77
2. Prihodki iz naslova omrežnine in cene javne infrastrukture	356.303	228.392	8,03	64,10
3. Prihodki od prodaje blaga	52.313	69.605	2,45	133,05
4. Prihodki subvencije (omrežnina)	69.432	71.366	2,51	102,79
5. Prihodki (vodno povračilo)	37.980	33.443	1,18	88,05
5. Drugi prihodki iz poslovanja	20.809	126.741	4,45	609,07
Poslovni prihodki	3.179.668	2.796.197	98,27	87,94
Finančni prihodki	1.714	4.960	0,17	289,38
Drugi prihodki	735	44.129	1,55	6.003,95
PRIHODKI	3.182.117	2.845.286	100,00	89,41

Tabela 41: Doseganje planiranih prihodkov v poslovnem letu 2015 in primerjava z letnim planom 2015

STROŠKI IN ODHODKI:

Stroški so evidentirani po naravnih vrstah v okviru skupin materiala, storitev, amortizacije, dela in drugih stroškov. V knjigovodstvu so stroški knjiženi na analitične konte in vsebujejo podatke o posameznih stroškovnih mestih.



E. Poslovni odhodki:

2.781.121 EUR

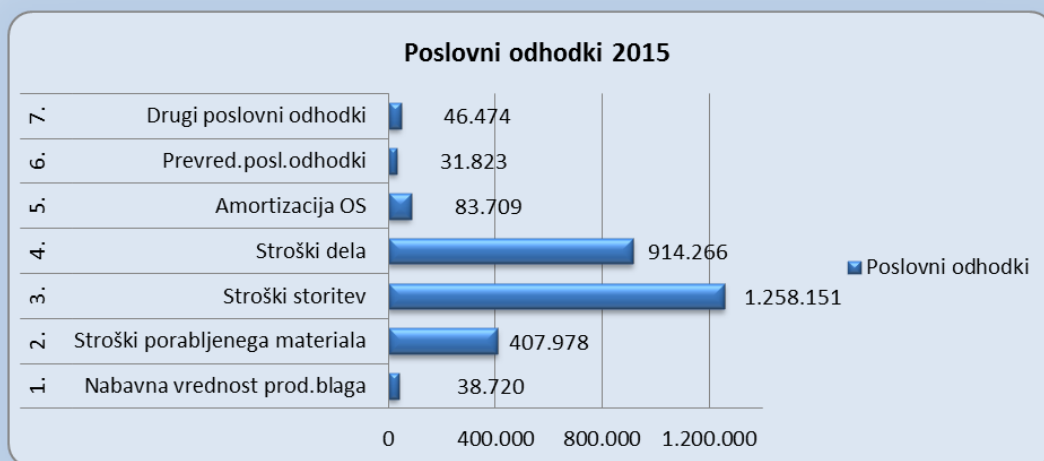


Diagram 9: Poslovni odhodki družbe v poslovnem letu 2015

Pozicija	Postavka	Odhodek	Struktura (%)
1.	Nabavna vrednost prodanega blaga	38.720	1,39
2.	Stroški porabljenega materiala	407.978	14,67
3.	Stroški storitev	1.258.151	45,24
4.	Stroški dela	914.266	32,87
5.	Amortizacija osnovnih sredstev	83.709	3,01
6.	Prevrednoteni poslovni odhodki	31.823	1,14
7.	Drugi poslovni odhodki	46.474	1,67
	SKUPAJ	2.781.121	100,00

Tabela 42: Struktura poslovnih odhodkov v poslovnem letu 2015

Najpomembnejšo kategorijo poslovnih odhodkov predstavljajo stroški storitev (delež 45,24%), v katerih so s 23,79% deležem oziroma v znesku 299.308 EUR vključene najemnine javne gospodarske infrastrukture, sledijo stroški dela (delež 32,87%) in stroški porabljenega materiala (delež 14,67%).



<i>Postavka</i>	<i>Leto 2015</i>	<i>Leto 2014</i>	<i>Indeks 2015/2014</i>
1. Stroški blaga, materiala in storitev	1.704.849	1.801.389	95
a. nabavna vrednost prodanega blaga in materiala	38.720	32.090	121
b. stroški materiala	407.978	545.660	75
c. stroški storitev	1.258.151	1.223.639	103
2. Stroški dela	914.266	881.239	104
a. stroški plač	677.167	649.864	104
b. stroški pokojninskih in drugih socialnih zavarovanj	108.544	103.995	104
c. drugi stroški dela	128.555	127.380	101
3. Odpisi vrednosti	115.532	98.811	117
a. amortizacija	83.709	65.144	128
b. prevrednotovalni poslovni odhodki pri obratnih in OS	31.823	33.667	95
4. Drugi poslovni odhodki	46.474	49.685	94
POSLOVNI ODHODKI	2.781.121	2.831.124	98

Tabela 43: Poslovni odhodki v poslovnem letu 2015 in primerjava s poslovnim letom 2014

Poslovni odhodki so glede na poslovno leto 2014 nižji za 1,76%. Primerljivost posameznih kategorij stroškov med letoma je razvidna iz tabele 43.

1. Nabavna vrednost prodanega blaga in materiala: 38.720 EUR

V tej postavki je evidentirana prodaja pogrebne opreme (24.822 EUR), posod za zbiranje odpadkov (7.416 EUR) ter ostalega blaga (6.482 EUR). Indeks realizacije v primerjavi s poslovnim letom 2014 znaša 121.



2. Stroški porabljenega materiala:

409.978 EUR

Stroški materiala so izkazani v skladu z metodo FIFO. Stroški materiala so se v primerjavi s poslovnim letom 2014 zmanjšali (indeks realizacije 74,77). Med stroški materiala so vrednostno najvišje zastopani stroški osnovnega in pomožnega materiala (delež 36,79%), so pa za 52,78% nižji kot v poslovnem letu 2014. Stroški električne energije so za 16,49% višji kot v preteklem letu, stroški za pogonsko gorivo pa so nižji (indeks realizacije 83,36%). Stroški nabave kurilnega olja za storitev ogrevanja so višji kot v preteklem letu (indeks realizacije 122,10) in so enakomerno razmejeni na kurilno sezono 2015/2016. V letu 2015 smo začeli z opravljanjem storitve daljinskega ogrevanja na lesno biomaso v občini Vuzenica, za kar so nastali stroški nabave energenta (lesnih sekancev) v višini 27.354 EUR. V poslovnem letu 2015 je bila v zadnjem četrtletju izvedena večja nabava pnevmatik za vozila, kar je povečalo stroške porabe DI.

<i>Postavka</i>	<i>Leto 2015</i>	<i>Leto 2014</i>	<i>Indeks 2015/2014</i>
Stroški osnovnega in pomožnega materiala	150.095	317.922	47
Stroški delovne zaščite	7.462	10.469	71
Stroški električne energije	76.113	65.339	116
Stroški pogonskega goriva	58.857	70.602	83
Stroški kurilnega olja in plina (storitev ogrevanja)	65.351	53.524	122
Stroški energenta (DOLB Vuzenica)	27.354	0	
Stroški kurilnega olja (ogrevanje JKP Radlje ob Dravi)	2.757	2.703	102
Stroški nadomestnih delov za osnovna sredstva	2.916	2.760	106
Odpis DI	8.597	14.616	59
Stroški pisarniškega materiala, strokovne literature	7.514	6.934	108
Drugi stroški materiala	962	791	122
MATERIALNI ODHODKI	407.978	545.660	75

Tabela 44: Materialni odhodki v poslovnem letu 2015 in primerjava s poslovnim letom 2014

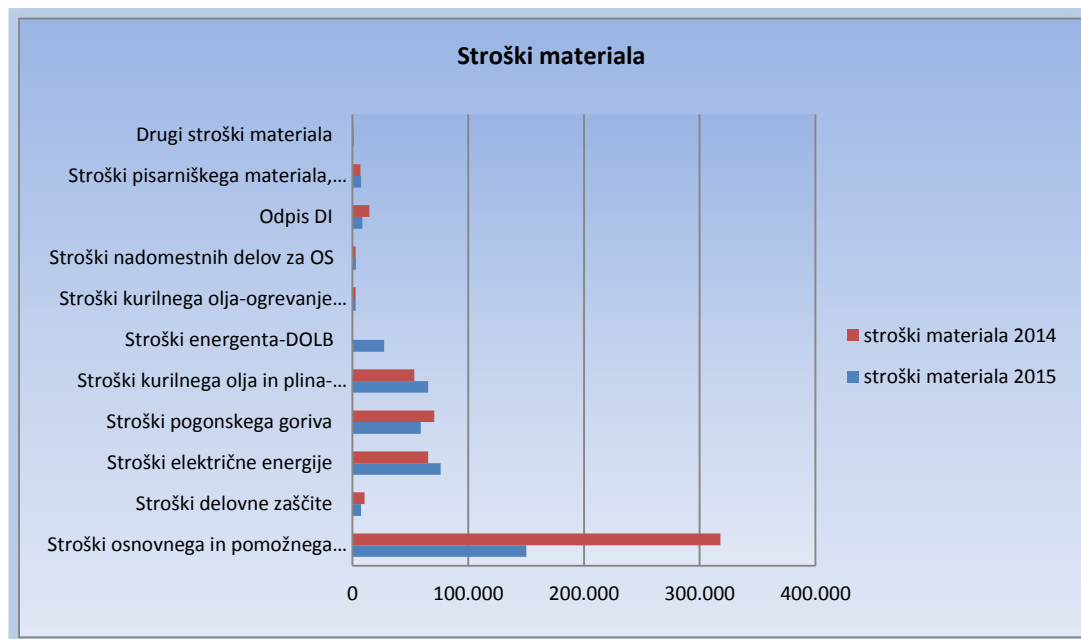


Diagram 10: Stroški materiala v poslovnem letu 2015

3. Stroški storitev:

1.258.151 EUR

V strukturi poslovnih odhodkov predstavlja kategorija stroškov storitev 45,24 % delež, v primerjavi s poslovnim letom 2014 pa so se povečali za 2,82%. Večja odstopanja v primerjavi z lanskimi stroškov storitev so bila v naslednjih kategorijah:

- *stroški podizvajalcev* (indeks realizacije 113), od tega:
 - izvajanje letnega vzdrževanja cest (indeks realizacije 124)
 - izvajanje zimske službe (indeks realizacije 83)
 - izvajanje projektov (indeks realizacije 121)
- *stroški vzdrževanja opreme* (indeks realizacije 107)
- *stroški nadzorov, mnenj, svetovanj, idejnih projektov* (indeks 152):
v letu 2015 je bila izvedena redna presoja ISO standarda 9001:2008 ter priprave na uvedbo ISO okoljskega standarda 14001 za varovanje okolja.
- *stroški zavarovalnih premij* (indeks realizacije 109):
v letu 2015 je bila uvedena nova zavarovalna premija za sistem DOLB Vuzenica.



<i>Postavka</i>	<i>Leto 2015</i>	<i>Leto 2014</i>	<i>Indeks 2015/2014</i>
Stroški prevoznih storitev (prevoz odpadkov na drugo odlagališče)	29.794	29.668	100
Stroški transportnih storitev	8.479	26.422	32
Stroški storitev v zvezi z vzdrževanjem opreme	71.426	66.920	107
Stroški storitev v zvezi z vzdrževanjem komunalne infrastrukture	12.025	17.083	70
Najemnine	2.589	3.281	79
Najemnina javne gospodarske infrastrukture	299.308	305.147	98
Povračila stroškov v zvezi z delom	7.688	12.575	61
Stroški nadzorov, mnenj, posvetov, svetovanj, odvetniških storitev	33.373	21.992	152
Stroški analiz vodnih vzorcev in deratizacije	21.124	25.639	82
Stroški monitoringov odlagališča	19.393	28.364	68
Stroški plačilnega prometa, bančnih storitev, zavarovalnih premij	34.379	31.442	109
Stroški poštnin, položnic, telefonskih storitev	44.954	42.394	106
Stroški reklame in reprezentance	1.450	2.354	62
Stroški podjemnih in avtorskih pogodb (kmetje in druge fizične osebe)	25.608	25.919	99
Stroški sejin članom skupščine	0	2.093	/
Stroški predelave odpadkov (KOCEROD Slovenj Gradec) in odlaganje azbesta in drugih gradbenih odpadkov	23.887	21.528	111
Stroški storitev podizvajalcev	594.168	529.217	112
Drugi stroški storitev	28.506	31.601	90
STROŠKI STORITEV	1.258.151	1.223.639	103

Tabela 45: Stroški storitev v poslovnem letu 2015 in primerjava s poslovnim letom 2014



4. Stroški dela:

914.266 EUR

V strukturi poslovnih odhodkov predstavlja kategorija stroškov dela 32,87 % delež. Povprečno število zaposlenih v letu 2015, izračunano na podlagi delovnih ur, je bilo 48,28 delavcev, kar je za 1,79% manj kot v poslovnem letu 2014, ko je število zaposlenih delavcev znašalo 49,16.

<i>Postavka</i>	<i>Leto 2015</i>	<i>Leto 2014</i>	<i>Indeks 2015/2014</i>
Plače zaposlenih	590.165	565.385	104
Nadomestila plač (LD, DP, bolniške)	87.002	84.480	103
Stroški prehrane med delom	45.158	45.575	99
Stroški prevoza na in z dela	34.607	32.980	105
Regres za letni dopust	39.269	38.274	103
Odpravnine	4.063	6.185	66
Jubilejne nagrade	3.905	4.365	89
Solidarnostna pomoč delavcem	1.553	0	0
Prispevki za PIZ	59.667	57.166	104
Drugi prispevki za socialno zavarovanje	48.877	46.829	104
STROŠKI DELA	914.266	881.239	104

Tabela 46: Stroški dela v poslovnem letu 2015 in primerjava s poslovnim letom 2014

JKP Radlje ob Dravi je podpisnik Kolektivne pogodbe komunalnih dejavnosti. Glede na določbe navedene kolektivne pogodbe in splošne akte družbe je vsako delovno mesto razvrščeno v ustrezni tarifni plačilni razred ter ovrednoteno z ustreznim količnikom, ki odraža razmerje do najenostavnejšega dela. Povprečna bruto plača na zaposlenega delavca družbe je v poslovnem letu 2015 znašala 1.169 EUR, kar v primerjavi z republiškim povprečjem, ki po zadnjih statističnih podatkih znaša 1.679 EUR, predstavlja 30,37% zaostajanje. V skladu z veljavno Kolektivno pogodbo se je v mesecu juliju 2015 izvedla uskladitev izhodiščne plače za 3%. Vsem zaposlenim delavcem, ki so izpolnjevali pogoje, je bil izplačan tudi regres za letni dopust v višini minimalne plače (glede na določilo Zakona o dodatnih interventnih ukrepih za leto 2012, UL RS št. 43/2012). V skladu z Uredbo o davčni obravnavi povračil stroškov in drugih dohodkov iz delovnega razmerja (UL RS št. 76/2008) smo izplačali pet



jubilejnih nagrad delavcem za skupno delovno dobo in eno odpravnino ob upokojitvi. V skladu s Kolektivno pogodbo in na predlog Sindikata JKP Radlje ob Dravi smo izplačali dve solidarnostni pomoči zaradi nezmožnosti za delo zaradi dolgotrajne bolezni delavcev. Strošek prehrane med delom je usklajen z Zakonom o višini povračil stroškov v zvezi z delom in nekaterih drugih prejemkov, ki velja za javna podjetja (UL RS št. 87/1997, št. 9/1998, št. 48/2001) in je nižji, kot dovoljuje Uredba o davčni obravnavi povračil stroškov in drugih dohodkov iz delovnega razmerja.

Družba je v poslovnem letu 2015 zaposlovala tudi 14 delavcev preko programa javnih del, vendar njihove plače niso bremenile stroškov dela, temveč so prikazane v postavki terjatev do drugih (zahtevki za refundacije s strani Zavoda za zaposlovanje in občin) in obveznosti do zaposlenih iz naslova plač - javna dela.

5. Odpisi vrednosti: 115.532 EUR

Amortizacija: 83.709 EUR

Amortizacija je obračunana od vrednosti neopredmetenih sredstev in opredmetenih osnovnih sredstev. Pri vseh sredstvih se za obračun stroškov amortizacije za posamezno poslovno leto ter v obračunskih obdobjih znotraj posameznega poslovnega leta uporablja enakomerna časovna metoda. Amortizacijske stopnje za istovrstna sredstva so enake. Amortizacija za nabave v poslovnem letu 2015 je obračunana v skladu s 5. odstavkom 33. člena Zakona o davku od dohodka pravnih oseb (davčno priznane amortizacijske stopnje).

<i>Postavka</i>	<i>Leto 2015</i>	<i>Leto 2014</i>	<i>Indeks 2015/2014</i>
Amortizacija neopredmetenih sredstev	4.329	4.259	102
Amortizacija - DOLB Vuzenica: (objekt)	6.104	5.998	102
Amortizacija objektov	5.758	0	
Amortizacija - DOLB Vuzenica: (oprema)	19.561	54.887	36
Amortizacija opreme	47.957	0	
AMORTIZACIJA	83.709	65.144	128

Tabela 47: Amortizacija v poslovnem letu 2015 in primerjava s poslovnim letom 2014



Osnovna sredstva so amortizirana po stopnjah, ki so določene ob aktiviranju vsakega posameznega osnovnega sredstva in so po skupinah naslednje:

Skupina osnovnih sredstev	Amortizacijska stopnja
Neopredmetena sredstva	od 20% do 25%
Gradbeni objekti	od 1,3% do 8%
Oprema	od 7% do 25%
Računalniška oprema	od 20% do 50%
Drobni inventar	25%

Tabela 48: Amortizacijske stopnje v poslovnem letu 2015

Stroški amortizacije so bili v poslovnem letu 2015 višji v primerjavi s poslovnim letom 2014 (indeks realizacije 128), predvsem zaradi zagona investicije DOLB Vuzenica.

Prevrednotovalni poslovni odhodki pri NDS in OOS: 8.290 EUR

Prevrednotovalni poslovni odhodki se nanašajo na odpise uničenih in na podlagi inventurne komisije ter sklepa direktorja izločenih osnovnih sredstev, ki so imeli na dan odpisa še sedanjo vrednost.

Prevrednotovalni poslovni odhodki pri obratnih sredstvih:
23.533 EUR

Prevrednotovalni poslovni odhodki se nanašajo na oslabitev (popravek vrednosti) terjatev do kupcev. V postavki so zajete sporne oz. dvomljive terjatve, ki niso bile plačane že dalj časa in so v postopku tožb (22.214 EUR). Na podlagi sklepa komisije za popis terjatev in obveznosti, ki je preverjeno neizterljive terjatve v predlagala v trajni odpis, je skupni znesek višini 1.319 EUR evidentiran med odhodki iz tega naslova.

6. Drugi poslovni odhodki: 46.474 EUR

Delež v višini 62,25% kategorije drugih poslovnih odhodkov predstavljajo stroški vodnega povračila, ki so v poslovnem letu 2015 manjši zaradi poročila za preteklo poslovno leto. Delež v višini 19,41% drugih poslovnih odhodkov predstavljajo stroški sodnih taks, ki jih družba plačuje ob vložitvi izvršilnih predlogov.



V družbi sta v letu 2015 dve dijakinji in študent opravljala obvezno študijsko prakso na področju komunalnega gospodarstva, za kar sta prejela ustrezno nagrado in povračilo za prehrano med delom. V poslovnem letu 2015 je družba zaradi novega sistema odmere plačala bistveno višji je tudi prispevek za nadomestilo za uporabo stavbnega zemljišča, kot v poslovnem letu 2014. Nova stroška v letu 2015 sta tudi komunalni prispevek za priključitev na ČN Radlje ob Dravi ter prispevek za energetska učinkovitost DOLB-Vuzenica. Detajlno so stroški zaradi drugih poslovnih odhodkov prikazani v tabeli 49.

<i>Postavka</i>	<i>Leto 2015</i>	<i>Leto 2014</i>	<i>Indeks 2015/2014</i>
Prispevek za stavbno zemljišče	930	491	189
Vodno povračilo	28.930	34.924	83
Stroški varstva okolja: (okoljske dajatve)	1.103	1.711	64
Nagrada študentom na obvezni praksi	869	503	173
Cestnine, parkirnine	2.599	2.763	94
Sodne takse	9.022	8.416	107
Komunalni prispevek ČN Radlje ob Dravi	995	0	/
Prispevki za energetska učinkovitost (DOLB Vuzenica)	337	0	/
Drugi poslovni stroški	1.689	877	193
DRUGI POSLOVNI ODHODKI	46.474	49.685	94

Tabela 49: Amortizacija v poslovnem letu 2015 in primerjava s poslovnim letom 2014

7. Finančni odhodki:

8.207 EUR

V to kategorijo odhodkov spadajo odhodki za kreditne obresti (investicija DOLB Vuzenica) v višini 7.737 EUR ter obresti iz naslova finančnega najema vozil višini 570 EUR.



8. Drugi odhodki: 31.949 EUR

V to kategorijo odhodkov uvrščamo predvsem odškodnine, ki se izplačujejo v skladu s pogodbami prebivalcem v neposredni bližini odlagališča odpadkov v zapiranju na Gortini v Občini Muta v vrednosti 15.503 EUR, odškodnine, ki se izplačujejo kmetom za kmetijsko zemljišče ob črpališču Zg. Vižinga v vrednosti 8.453 EUR, letno rento za uporabo vodnega vira, ki se izplačuje lastniku zemljišča na Pernicah v vrednosti 3.965 EUR, ter druge odškodnine zaradi lokacij vodovodov, čistilnih naprav ter zbiralnic odpadkov na zemljiščih posameznih lastnikov v vrednosti 4.028 EUR.

4.4. DRUGA RAZKRITJA NA PODLAGI ZAHTEV SRS 35

Pregled poslovanja družbe v poslovnem letu 2015 po posameznih dejavnostih

Izkaz poslovnih izidov po posameznih dejavnostih je enak kot izkaz poslovnega izida za družbo kot celoto. V nadaljevanju prikazujemo izkaze poslovnih izidov za naslednje dejavnosti družbe:

A. Obvezne javne gospodarske službe

1. Oskrba s pitno vodo
2. Zbiranje in odvoz komunalnih odpadkov
3. Odvajanje in čiščenje odpadnih voda
4. Pokopališka dejavnost

B. Izbirne javne gospodarske službe

5. Pogrebna dejavnost
6. Vzdrževanje cest in javnih površin

C. Dopolnilne tržne dejavnosti

7. Stanovanjsko upravljanje
8. Energetska dejavnost ogrevanja
9. Projektne dejavnosti in storitve

V naslednjih prikazanih tabelah so izkazani poslovni izidi družbe po posameznih dejavnostih javnih gospodarskih služb in izbirnih dejavnostih po posameznih občinah.

Priloženi računovodski izkazi so sestavljeni v EUR, ki je funkcijska valuta države. Vse računovodske informacije, predstavljene v EUR, so zaokrožene na celo enoto.



A. Poslovni prihodki v poslovnem letu 2015 po posameznih dejavnostih

Pozicija	Dejavnost	Prihodki 2015	Struktura (%)	Prihodki 2014	Struktura (%)	Indeks 2015/2014
1.	Oskrba s pitno vodo	526.567	18,51	500.239	17,23	105
2.	Zbiranje in odvoz komunalnih odpadkov	716.983	25,20	693.031	23,88	103
3.	Odvajanje in čiščenje odpadnih voda	239.075	8,40	267.891	9,23	89
4.	Pokopališka dejavnost	50.504	1,78	45.384	1,56	111
	Obvezne JGS	1.533.129	53,88	1.506.545	51,91	102
5.	Pogrebna dejavnost	175.851	6,18	150.604	5,19	117
6.	Vzdrževanje cest in javnih površin	384.460	13,51	324.281	11,17	119
	Izbirne JGS	560.311	19,69	474.885	16,36	118
7.	Stanovanjsko upravljanje	29.485	1,04	28.823	0,99	102
8.	Energetska dejavnost-ogrevanje	164.009	5,76	76.114	2,62	215
9.	Projektne dejavnosti in storitve	558.353	19,62	816.125	28,12	68
	Dopolnilne tržne dejavnosti	751.847	26,42	921.062	31,73	82
	SKUPAJ	2.845.287	100,00	2.902.492	100,00	98

Tabela 50: Poslovni prihodki po posameznih dejavnostih v poslovnem letu 2015 in primerjava s poslovnim letom 2014

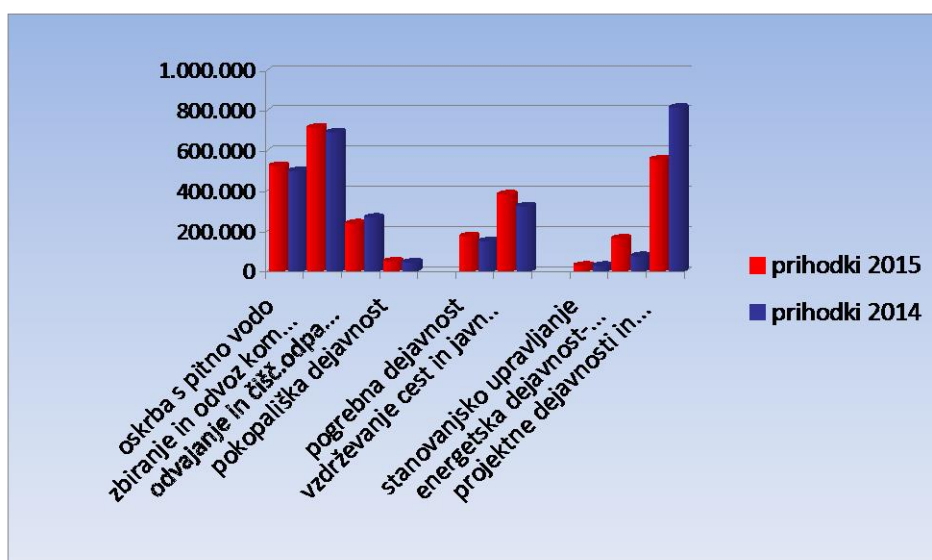


Diagram 11: Poslovni prihodki po posameznih dejavnostih v poslovnem letu 2015 in primerjavo s poslovnim letom 2014



Prihodki opravljanja **obveznih javnih gospodarskih služb** v strukturi prihodkov predstavljajo 53,88% delež. Delež prihodkov iz naslova omrežnin in subvencij predstavlja v prihodkih javnih gospodarskih služb 14,90%.

Prihodki **izbirnih javnih gospodarskih služb** v strukturi prihodkov predstavljajo 19,69% delež. Indeks realizacije glede na poslovno leto 2014 znaša 118. Prihodki **dopolnilnih dejavnosti** so za 18,37% oziroma za 169.215 EUR nižji kot v preteklem poslovnem letu 2014.

B. Planirani in doseženi prihodki v poslovnem letu 2015 po posameznih dejavnostih

<i>Pozicija</i>	<i>Dejavnost</i>	<i>Planirani letni poslovni prihodki 2015</i>	<i>Struktura (%)</i>	<i>Realizirani letni poslovni prihodki 2015</i>	<i>Struktura (%)</i>	<i>Realizacija poslovnega načrta 2015 (%)</i>
1.	Oskrba s pitno vodo	501.667	15,78	518.211	18,53	103,30
2.	Zbiranje in odvoz komunalnih odpadkov	686.706	21,60	690.442	24,69	100,54
3.	Odvajanje in čiščenje odpadnih voda	406.200	12,77	238.146	8,52	58,63
4.	Pokopališka dejavnost	44.300	1,39	49.888	1,78	112,61
	Obvezne JGS	1.638.873	51,54	1.496.687	53,53	91,32
5.	Pogrebna dejavnost	157.380	4,95	171.103	6,12	108,72
6.	Vzdrževanje cest in javnih površin	366.025	11,51	383.848	13,73	104,87
7.	Energetska dejavnost-DOLB Vuzenica	109.780	3,45	98.007	3,51	89,28
	Izbirne JGS	633.185	19,91	652.958	23,35	103,12
8.	Ostale storitve in upravljanje stanovanj*	388.094	12,21	329.489	11,78	84,90
9.	Projektne dejavnosti	519.516	16,34	317.063	11,34	61,03
	Dopolnilne tržne dejavnosti	907.610	28,54	646.552	23,12	71,24
	SKUPAJ	3.179.668	100,00	2.796.197	100,00	87,94

Opomba: v dejavnosti Upravljanje stanovanj in ostale storitve je zajeta realizacija ogrevanja v višini 62.788 EUR (brez realizacije Energetika – DOLB)

Tabela 50: Poslovni prihodki po posameznih dejavnostih v poslovnem letu 2015 in primerjava s poslovnim načrtom za leto 2015

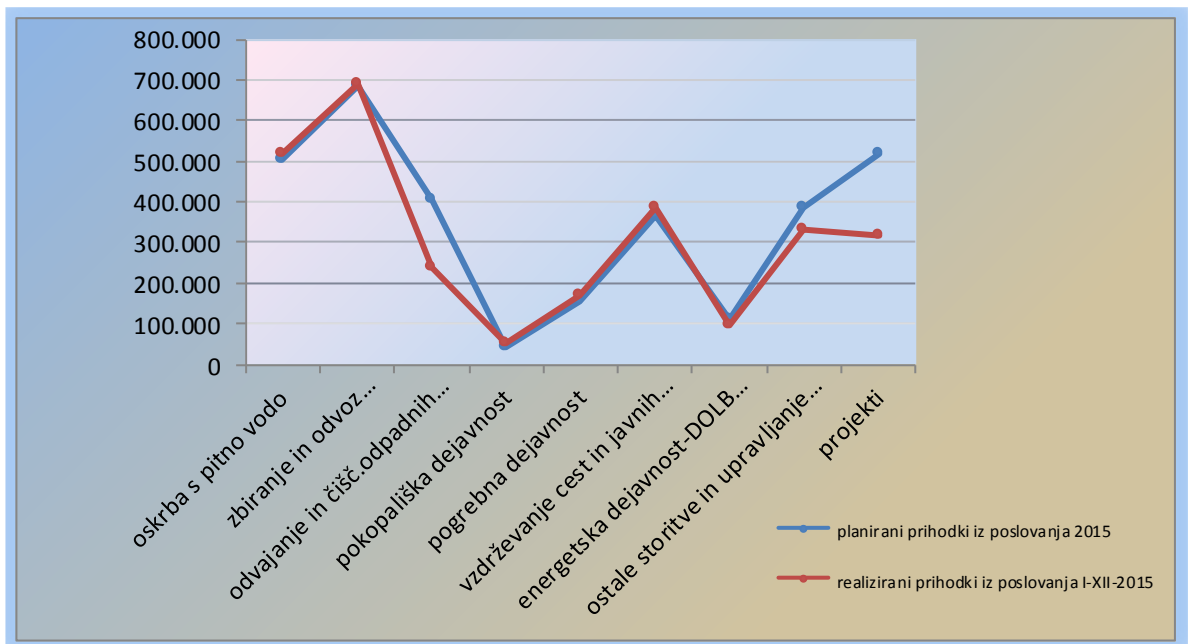


Diagram 12: Plan in dosežena realizacija v okviru izvajanja obvezne in izbirne javne gospodarske družbe ter tržnih dejavnosti v poslovnem letu 2015

Poslovni prihodki so v primerjavi z poslovnim načrtom kumulativno nižji za 12,06%, na obveznih javnih gospodarskih službah so nižji za 8,68%, na dopolnilnih tržnih dejavnostih so nižji za 28,76%, na izbirnih javnih gospodarskih službah pa so višji za 3,12%.



C. Izkazi poslovnih izidov po posameznih dejavnostih za poslovno leto 2015

Postavka	Oskrba s pitno vodo	Zbiranje in odvoz odpadkov	Odvajanje in čiščenje odpadnih voda	Pokopališka dejavnost	Obvezne JGS SKUPAJ	Struktura (%)
A. Čisti prihodki od prodaje, subvencije in drugi poslovni prihodki	518.211	690.440	238.146	49.888	1.496.685	97,75
1. čisti prihodki od prodaje proizvodov in storitev	336.818	626.000	78.768	42.839	1.084.425	70,83
2. čisti prihodki od prodaje blaga in materiala	0	0	0	0	0	0,00
3. prihodki iz naslova omrežnine (JI)	119.903	16.193	92.296	0	228.392	14,92
4. subvencija občine k omrežnini (JI)	16.308	11.227	43.831	0	71.366	4,66
5. drugi poslovni prihodki	45.182	37.020	23.251	7.049	112.502	7,35
B. Stroški blaga ,materiala in storitev	275.008	259.295	168.244	9.420	711.967	53,99
1. nabavna vrednost prodanega blaga in materiala	0	7.369	0	0	7.369	0,56
2. stroški porabljenega materiala	80.782	49.632	13.225	3.696	147.335	11,17
a. stroški materiala (k400, k401)	23.426	4.690	3.092	1.226	32.434	2,46
b. stroški energije in goriva (k402)	56.453	38.184	8.693	2.325	105.655	8,01
c. drugi stroški materiala (k403-407)	903	6.758	1.440	145	9.246	0,70
3..stroški storitev	194.226	202.294	155.019	5.724	557.263	42,26
a. transportne storitve (k411)	402	30.892	0	0	31.294	2,37
b. najemnine (k413)	371	0	0	0	371	0,03
c. najemnina za infrastrukturo (del k413)	136.873	27.419	135.016	0	299.308	22,70
d. povračila zaposlenim v zvezi z delom (k414)	1.132	1.618	440	0	3.190	0,24
e. drugi stroški storitev (k 410,412,415-419)	55.448	142.365	19.563	5.724	223.100	16,92
C. Stroški dela	120.772	273.683	55.537	31.714	481.706	36,53
a. stroški plač (k470, k471)	87.746	198.734	41.346	22.927	350.753	26,60
b. stroški socialnih zavarovanj (k474)	14.070	31.721	6.646	3.505	55.942	4,24
c. drugi stroški dela (k473)	18.956	43.228	7.545	5.282	75.011	5,69
D. Odpisi vrednosti	14.669	30.650	3.748	3.236	52.303	3,97
1. amortizacija	8.431	16.855	3.228	2.640	31.154	2,36
2. prevrednoteni poslovni odhodki	6.238	13.795	520	596	21.149	1,60
a .prevrednoteni poslovni odhodki pri obratnih sredstvih	5.996	13.795	520	596	20.907	1,59
b. prevrednoteni poslovni odhodki pri opredmetenih OS	242	0	0	0	242	0,02
E. Drugi poslovni odhodki	31.906	8.183	207	76	40.372	3,06
F. Finančni prihodki iz poslovnih terjatev	882	2.581	70	5	3.538	0,23
G. Finančni odhodki iz drugih poslovnih obveznosti	0	452	0	0	452	0,03
H. Drugi prihodki	6.780	23.014	543	544	30.881	2,02
I. Drugi odhodki	14.441	16.131	1.200	111	31.883	2,42
Vsi prihodki	525.873	716.035	238.759	50.437	1.531.104	
Vsi odhodki	456.796	588.394	228.936	44.557	1.318.683	
POSLOVNI IZID pred razporeditvijo skupnih prihodkov/stroškov	69.077	127.641	9.823	5.880	212.421	
DELEŽ SKUPNIH PRIHODKOV/STROŠKOV						
J. Skupni prihodki	694	946	316	67	2.023	
K. Skupni stroški	72.119	92.449	36.138	7.046	207.752	
Celotni prihodki	526.567	716.981	239.075	50.504	1.533.127	
Celotni odhodki	528.915	680.843	265.074	51.603	1.526.435	
POSLOVNI IZID po razporeditvi skupnih prihodkov/stroškov	-2.348	36.138	-25.999	-1.099	6.692	

Tabela 51: Izkaz poslovnega izida za obvezne javne gospodarske službe v poslovnem letu 2015



Postavka	Pogrebna dejavnost	Vzdrževanje cest in javnih površin	Izbirne JGS SKUPAJ	Struktura (%)
A. Čisti prihodki od prodaje in drugi poslovni prihodki	171.104	383.848	554.952	99,17
<i>1. čisti prihodki od prodaje proizvod in storitev</i>	118.996	381.868	500.864	89,51
<i>2. čisti prihodki od prodaje blaga in materiala</i>	52.098	1.341	53.439	9,55
<i>3. drugi poslovni prihodki</i>	10	639	649	0,12
B. Stroški blaga ,materiala in storitev	93.586	293.575	387.161	74,95
<i>1. nabavna vrednost prodanega blaga in materiala</i>	24.820	1.341	26.161	5,06
<i>a. stroški materiala (k400, k401)</i>	1.314	27.506	28.820	5,58
<i>b. stroški energije in goriva (k402)</i>	7.270	4.456	11.726	2,27
<i>c. drugi stroški materiala (k403-407)</i>	841	1.755	2.596	0,50
<i>3..stroški storitev</i>	59.341	258.517	317.858	61,53
<i>a. transportne storitve (k411)</i>	61	5.555	5.616	1,09
<i>b. najemnine (k413)</i>	1.817	0	1.817	0,35
<i>c. povračila zaposlenim v zvezi z delom (k414)</i>	0	60	60	0,01
<i>d. drugi stroški storitev (k410, k412, k415-419)</i>	57.463	252.902	310.365	60,08
C. Stroški dela	40.512	68.689	109.201	21,14
<i>a. stroški plač (k470, k471)</i>	31.401	50.051	81.452	15,77
<i>b. stroški socialnih zavarovanj (k474)</i>	5.024	8.138	13.162	2,55
<i>c. drugi stroški dela (k473)</i>	4.087	10.500	14.587	2,82
D. Odpisi vrednosti	10.481	8.926	19.407	3,76
<i>1. amortizacija</i>	5.361	5.053	10.414	2,02
<i>2. prevrednoteni poslovni odhodki</i>	5.120	3.873	8.993	1,74
<i>a. prevrednoteni poslovni odhodki pri obratnih sredstvih</i>	1.040	0	1.040	0,20
<i>b .prevrednoteni poslovni odhodki pri opredmetenih osnovnih sredstvih</i>	4.080	3.873	7.953	1,54
E. Drugi poslovni odhodki	449	333	782	0,15
F. Finančni prihodki iz poslovnih terjatev	0	0	0	0,00
G. Finančni odhodki iz drugih poslovnih obveznosti	0	0	0	0,00
H. Drugi prihodki	4.515	105	4.620	0,83
I. Drugi odhodki	0	0	0	0,00
			0	
Vsi prihodki	175.619	383.953	559.572	
Vsi odhodki	145.028	371.523	516.551	
POSLOVNI IZID pred razporeditvijo skupnih prihodkov/stroškov	30.591	12.430	43.021	
DELEŽ SKUPNIH PRIHODKOV/STROŠKOV				
J. Skupni prihodki	232	507	739	
K. Skupni stroški	22.891	12.042	34.933	
Celotni prihodki	175.851	384.460	560.311	
Celotni odhodki	167.919	383.565	551.484	
POSLOVNI IZID po razporeditvi skupnih prihodkov/stroškov	7.932	895	8.827	

Tabela 52: Izkaz poslovnega izida za izbirne javne gospodarske službe v poslovnem letu 2015



Postavka	Stanovanjsko upravljanje	Energetska dejavnost ogrevanja	Projektne dejavnosti in storitve	Dopolnilne dejavnosti SKUPAJ	Struktura (%)
A. Čisti prihodki od prodaje in drugi poslovni prihodki	26.545	160.796	557.173	744.514	99,0
1. čisti prihodki od prodaje proizvod in storitev	26.545	148.692	550.715	725.952	96,6
2. čisti prihodki od prodaje blaga in materiala	0	0	4.972	4.972	0,7
3. drugi poslovni prihodki	0	12.104	1.486	13.590	1,8
B. Stroški blaga, materiala in storitev	2.114	121.662	389.209	512.985	69,0
1. nabavna vrednost prodanega blaga in materiala	0	0	5.189	5.189	0,7
2. stroški porabljenega materiala	4	97.644	104.654	202.302	27,2
a. stroški materiala (k400, k401)	4	249	93.955	94.208	12,7
b. stroški energije, goriva, kurilnega olja (k 402)	0	97.395	9.810	107.205	14,4
c. drugi stroški materiala (k403-407)	0	0	889	889	0,1
3. stroški storitev	2.110	24.018	279.366	305.494	41,1
a. transportne storitve (k411)	0	0	1.208	1.208	0,2
b. najemnine (k413)	0	0	33	33	0,0
c. povračila zaposlenim v zvezi z delom (k414)	240	20	1.473	1.733	0,2
d. drugi stroški storitev (k410, k412, k415-419)	1.870	23.998	276.652	302.520	40,7
C. Stroški dela	12.018	3.585	89.116	104.719	14,1
a. stroški plač (k470, k471)	8.375	2.606	62.628	73.609	9,9
b. stroški socialnega zavarovanja (k474)	1.348	420	10.076	11.844	1,6
c. drugi stroški dela (k473)	2.295	559	16.412	19.266	2,6
D. Odpisi vrednosti	33	27.121	3.786	30.940	4,2
1. amortizacija	32	25.665	3.659	29.356	3,9
2. prevrednoteni poslovni odhodki	1	1.456	127	1.584	0,2
a. prevrednoteni poslovni odhodki pri obratnih sredstvih	1	1.456	127	1.584	0,2
b. prevrednoteni poslovni odhodki pri opredmetenih osnovnih sredstvih	0	0	0	0	0,0
E. Drugi poslovni odhodki	286	576	728	1.590	0,2
F. Finančni prihodki iz poslovnih terjatev	1.076	89	75	1.240	0,2
G. Finančni odhodki iz drugih poslovnih obveznosti	0	7.738	0	7.738	1,0
H. Drugi prihodki	1.825	2.908	369	5.102	0,7
I. Drugi odhodki	0	11	3	14	0,0
Vsi prihodki	29.446	163.793	557.617	750.856	
Vsi odhodki	14.451	160.693	482.842	657.986	
POSLOVNI IZID pred razporeditvijo skupnih prihodkov/stroškov	14.995	3.100	74.775	92.870	
DELEŽ SKUPNIH PRIHODKOV/STROŠKOV					
J. Skupni prihodki	39	216	736	991	
K. Skupni stroški	10.286	17.365	57.720	85.371	
Celotni prihodki	29.485	164.009	558.353	751.847	
Celotni odhodki	24.737	178.058	540.562	743.357	
POSLOVNI IZID po razporeditvi skupnih prihodkov/stroškov	4.748	-14.049	17.791	8.490	

Tabela 53: Izkaz poslovnega izida za dopolnilne tržne dejavnosti v poslovnem letu 2015



D. Izkaz poslovnega izida za vse dejavnosti za poslovno leto 2015

Postavka	Obvezne JGS SKUPAJ	(%)	Izbirne JGS SKUPAJ	(%)	Dopolnilne dejavnosti SKUPAJ	(%)	SKUPAJ
A. Čisti prihodki od prodaje in drugi poslovni prihodki	1.496.685	97,75	554.952	99,17	744.514	99,16	2.796.151
1. čisti prihodki od prodaje proizvodov in storitev	1.084.425	70,83	500.864	89,51	725.952	96,68	2.311.241
2. čisti prihodki od prodaje blaga in materiala	0	0,00	53.439	9,55	4.972	0,66	58.411
3. prihodki iz naslova omrežnine (.JI)	228.392	14,92	0	0,00	0	0,00	228.392
4. subvencije občin k omrežnini (.JI)	71.366	4,66	0	0,00	0	0,00	71.366
5. drugi poslovni prihodki	112.502	7,35	649	0,12	13.590	1,81	126.741
B. Stroški blaga, materiala in storitev	711.967	53,99	387.161	74,95	512.985	77,96	1.612.113
1. nabavna vrednost prodanega blaga in materiala	7.369	0,56	26.161	5,06	5.189	0,79	38.719
2. stroški porabljenega materiala	147.335	11,17	43.142	8,35	202.302	30,75	392.779
a. stroški materiala (k400, k401)	32.434	2,46	28.820	5,58	94.208	14,32	155.462
b. stroški energije in goriv (k402)	105.655	8,01	11.726	2,27	107.205	16,29	224.586
c. drugi stroški materiala (k403-407)	9.246	0,70	2.596	0,50	889	0,14	12.731
3. stroški storitev	557.263	42,26	317.858	61,53	305.494	46,43	1.180.615
a. transportne storitve (k411)	31.294	2,37	5.616	1,09	1.208	0,18	38.118
b. najemnine (k413)	371	0,03	1.817	0,35	33	0,01	2.221
c. najemnina za infrastrukturo	299.308	22,70	0	0,00	0	0,00	299.308
d. povračila zaposlenim v zvezi z delom (k414)	3.190	0,24	60	0,01	1.733	0,26	4.983
e. drugi stroški storitev (k410, k412, k415-419)	223.100	16,92	310.365	60,08	302.520	45,98	835.985
C. Stroški dela	481.706	36,53	109.201	21,14	104.719	15,92	695.626
a. stroški plač (k470, k471)	350.753	26,60	81.452	15,77	73.609	11,19	505.814
b. stroški socialnih zavarovanj (k474)	55.942	4,24	13.162	2,55	11.844	1,80	80.948
c. drugi stroški dela (k473)	75.011	5,69	14.587	2,82	19.266	2,93	108.864
D. Odpisi vrednosti	52.303	3,97	19.407	3,76	30.940	4,70	102.650
1. amortizacija	31.154	2,36	10.414	2,02	29.356	4,46	70.924
2. prevrednotenje poslovnih odhodkov	21.149	1,60	8.993	1,74	1.584	0,24	31.726
a. prevrednotenje poslovnih odhodkov pri obratnih sredstvih	20.907	1,59	1.040	0,20	1.584	0,24	23.531
b. prevrednotenje poslovnih odhodkov pri opredmetenih OS	242	0,02	7.953	1,54	0	0,00	8.197
E. Drugi poslovni odhodki	40.372	3,06	782	0,15	1.590	0,24	42.744
F. Finančni prihodki iz poslovnih terjatev	3.538	0,23	0	0,00	1.240	0,17	4.778
G. Finančni odhodki iz drugih poslovnih obveznosti	452	0,03	0	0,00	7.738	1,18	8.190
H. Drugi prihodki	30.881	2,02	4.620	0,83	5.102	0,68	40.603
I. Drugi odhodki	31.883	2,42	0	0,00	14	0,00	31.897
Vsi prihodki	1.531.104		559.572		750.856		2.841.532
Vsi odhodki	1.318.683		516.551		657.986		2.493.220
POSLOVNI IZID pred razporeditvijo skupnih prihodkov/stroškov	212.421		43.021		92.870		348.312
DELEŽ SKUPNIH PRIHODKOV/STROŠKOV							
J. Skupni prihodki	2.023		739		991		3.753
K. Skupni stroški	207.752		34.933		85.371		328.056
Celotni prihodki	1.533.127		560.311		751.847		2.845.285
Celotni odhodki	1.526.435		551.484		743.357		2.821.276
POSLOVNI IZID po razporeditvi skupnih prihodkov/stroškov	6.692		8.827		8.490		24.009

Tabela 54: Izkaz poslovnega izida za vse dejavnosti v poslovnem letu 2015



E. Izkaz poslovnega izida za vse dejavnosti po občinah za poslovno leto 2015

POSLOVANJE OBVEZNIH JGS - OBČINE

LETO 2015

DEJAVNOST	PRIHODKI	%	ODHODKI	%	REZULTAT 2015	%
OSKRBA S PITNO VODO	526.567	34,35	528.915	34,65	-2.348	-0,45
ZBIRANJE IN ODVOZ ODPAKDOV	716.982	46,77	680.844	44,60	36.138	5,04
ODVAJANJE, ČIŠČENJE ODPADNIH VODA	239.075	15,59	265.074	17,37	-25.999	-10,87
POKOPALIŠKA DEJAVNOST	50.504	3,29	51.603	3,38	-1.099	-2,18
SKUPAJ	1.533.128	100,00	1.526.436	100,00	6.692	0,44

POSLOVANJE OBVEZNIH JGS - OBČINE

LETO 2014

PRIHODKI	%	ODHODKI	%	REZULTAT 2014	%	2015/2014 Prihodki	2015/2014 Odhodki	2015/2014 Realizacija
502.607	33,20	493.871	33,36	8.736	1,74	105	107	-27
696.313	46,00	662.713	44,76	33.600	4,83	103	103	108
269.159	17,78	277.270	18,73	-8.111	-3,01	89	96	321
45.598	3,01	46.733	3,16	-1.135	-2,49	111	110	97
1.513.677	100,00	1.480.587	100,00	33.090	2,19	101	103	20

INDEKSI

POSLOVANJE IZBIRNIH JGS - OBČINE

LETO 2015

DEJAVNOST	PRIHODKI	%	ODHODKI	%	REZULTAT 2015	%
POGREBNA DEJAVNOST	175.851	31,38	167.919	30,45	7.932	4,51
VZDRŽEVANJE CEST IN JAVNIH POVRŠIN	384.460	68,62	383.565	69,55	895	0,23
SKUPAJ	560.311	100,00	551.484	100,00	8.827	1,58

POSLOVANJE IZBIRNIH JGS - OBČINE

LETO 2014

PRIHODKI	%	ODHODKI	%	REZULTAT 2014	%	2015/2014 Prihodki	2015/2014 Odhodki	2015/2014 Realizacija
151.317	31,71	150.850	30,69	467	0,31	116	111	1.699
325.816	68,29	340.656	69,31	-14.840	-4,55	118	113	-6
477.133	100,00	491.506	100,00	-14.373	-3,01	117	112	-61

INDEKSI

POSLOVANJE DOPOLNILNIH DEJAVNOSTI - OBČINE

LETO 2015

DEJAVNOST	PRIHODKI	%	ODHODKI	%	REZULTAT 2015	%
STANOVANJSKO UPRAVLJANJE	29.485	3,92	24.737	3,33	4.748	16,10
ENERGETSKA DEJAVNOST - OGREVANJE	164.010	21,81	178.058	23,95	-14.048	-8,57
PROJEKTNE DEJAVNOSTI IN STORITVE	558.352	74,26	540.562	72,72	17.790	3,19
SKUPAJ	751.847	100,00	743.357	100,00	8.490	1,13

POSLOVANJE DOPOLNILNIH DEJAVNOSTI - OBČINE

LETO 2014

PRIHODKI	%	ODHODKI	%	REZULTAT 2014	%	2015/2014 Prihodki	2015/2014 Odhodki	2015/2014 Realizacija
28.959	3,13	26.859	3,01	2.100	7,25	102	92	226
76.115	8,22	74.962	8,41	1.153	1,51	215	238	-1.218
820.350	88,65	789.869	88,58	30.481	3,72	68	68	58
925.424	100,00	891.690	100,00	33.734	3,65	81	83	25

INDEKSI

POSLOVANJE VSEH DEJAVNOSTI - OBČINE

LETO 2015

VSE DEJAVNOSTI	PRIHODKI	%	ODHODKI	%	REZULTAT	%
SKUPAJ	2.845.286		2.821.277		24.009	0,84

POSLOVANJE VSEH DEJAVNOSTI - OBČINE

LETO 2014

PRIHODKI	%	ODHODKI	%	REZULTAT	%	2015/2014 Prihodki	2015/2014 Odhodki	2015/2014 Realizacija
2.916.234		2.863.783		52.451	1,80	98	99	46

INDEKSI

Tabela 55: Poslovni prihodki po posameznih dejavnostih v poslovnem letu 2015 in primerjava s poslovnim letom 2014



1. Občina Muta

POSLOVANJE OBVEZNIH JGS - OBČINA MUTA

LETO 2015

DEJAVNOST	PRIHODKI	%	ODHODKI	%	REZULTAT 2015	%
OSKRBA S PITNO VODO	129.011	36,64	123.796	36,03	5.215	4,04
ZBIRANJE IN ODVOZ ODPAKDOV	152.271	43,25	140.423	40,87	11.848	7,78
ODVAJANJE, ČIŠČENJE ODPADNIH VODA	56.211	15,96	63.860	18,59	-7.649	-13,61
POKOPALIŠKA DEJAVNOST	14.603	4,15	15.517	4,52	-914	-6,26
SKUPAJ	352.096	100,00	343.596	100,00	8.500	2,41

POSLOVANJE OBVEZNIH JGS - OBČINA MUTA

LETO 2014

PRIHODKI	%	ODHODKI	%	REZULTAT 2014	%	2015/2014 Prihodki	2015/2014 Odhodki	2015/2014 Realizacija
112.377	33,48	102.384	32,69	9.993	8,89	115	121	52
151.151	45,03	129.832	41,46	21.319	14,10	101	108	56
59.207	17,64	64.767	20,68	-5.560	-9,39	95	99	138
12.932	3,85	16.197	5,17	-3.265	0,00	0	0	0
335.667	100,00	313.180	100,00	22.487	6,70	105	110	38

INDEKSI

POSLOVANJE IZBIRNIH JGS - OBČINA MUTA

LETO 2015

DEJAVNOST	PRIHODKI	%	ODHODKI	%	REZULTAT 2015	%
POGREBNA DEJAVNOST	18.674	100,00	18.300	100,00	374	2,00
VZDRŽEVANJE CEST IN JAVNIH POVRŠIN	0	0,00	0	0,00	0	0,00
SKUPAJ	18.674	100,00	18.300	100,00	374	2,00

POSLOVANJE IZBIRNIH JGS - OBČINA MUTA

LETO 2014

PRIHODKI	%	ODHODKI	%	REZULTAT 2014	%	2015/2014 Prihodki	2015/2014 Odhodki	2015/2014 Realizacija
14.739	100,00	14.254	100,00	485	3,29	127	128	77
0	0,00	0	0,00	0	0,00	0	0	0
14.739	100,00	14.254	100,00	485	3,29	127	128	77

INDEKSI

POSLOVANJE DOPOLNILNIH DEJAVNOSTI - OBČINA MUTA

LETO 2015

DEJAVNOST	PRIHODKI	%	ODHODKI	%	REZULTAT 2015	%
STANOVANJSKO UPRAVLJANJE	12.023	9,57	10.996	8,07	1.027	8,54
ENERGETSKA DEJAVNOST - OGREVANJE	48.882	38,90	63.717	46,78	-14.835	-30,35
PROJEKTNE DEJAVNOSTI IN STORITVE	64.761	51,53	61.486	45,14	3.275	5,06
SKUPAJ	125.666	100,00	136.199	100,00	-10.533	-8,38

POSLOVANJE DOPOLNILNIH DEJAVNOSTI - OBČINA MUTA

LETO 2014

PRIHODKI	%	ODHODKI	%	REZULTAT 2014	%	2015/2014 Prihodki	2015/2014 Odhodki	2015/2014 Realizacija
10.260	3,50	10.145	3,37	115	1,12	117	108	893
61.905	21,12	57.998	19,24	3.907	6,31	79	110	-380
220.909	75,38	233.226	77,39	-12.317	-5,58	29	26	-27
293.074	100,00	301.369	100,00	-8.295	-2,83	43	45	127

INDEKSI

POSLOVANJE VSEH DEJAVNOSTI - OBČINA MUTA

LETO 2015

SKUPAJ VSE DEJAVNOSTI	PRIHODKI	%	ODHODKI	%	REZULTAT	%
	496.436		498.095		-1.659	-0,33

POSLOVANJE VSEH DEJAVNOSTI - OBČINA MUTA

LETO 2014

PRIHODKI	%	ODHODKI	%	REZULTAT	%	2015/2014 Prihodki	2015/2014 Odhodki	2015/2014 Realizacija
643.480		628.803		14.677	2,28	77	79	-11

INDEKSI

Tabela 56: Poslovni prihodki po posameznih dejavnostih v poslovnem letu 2015 in primerjava s poslovnim letom 2014 v Občini Muta



2. Občina Podvelka

POSLOVANJE OBVEZNIH JGS - OBČINA PODVELKA

LETO 2015

DEJAVNOST	PRIHODKI	%	ODHODKI	%	REZULTAT 2015	%
OSKRBA S PITNO VODO	38.151	17,72	44.736	20,05	-6.585	-17,26
ZBIRANJE IN ODVOZ ODPAKDOV	106.328	49,40	101.101	45,31	5.227	4,92
ODVAJANJE, ČIŠČENJE ODPADNIH VODA	58.073	26,98	63.285	28,36	-5.212	-8,97
POKOPALIŠKA DEJAVNOST	12.708	5,90	13.990	6,27	-1.282	-10,09
SKUPAJ	215.260	100,00	223.112	100,00	-7.852	-3,65

POSLOVANJE OBVEZNIH JGS - OBČINA PODVELKA

LETO 2014

PRIHODKI	%	ODHODKI	%	REZULTAT 2014	%	2015/2014 Prihodki	2015/2014 Odhodki	2015/2014 Realizacija
43.889	22,26	56.454	25,58	-12.565	-28,63	87	79	52
98.903	50,16	104.368	47,29	-5.465	-5,53	108	97	-96
41.964	21,28	50.362	22,82	-8.398	-20,01	138	126	62
12.410	6,29	9.510	4,31	2.900	23,37	102	147	-44
197.166	100,00	220.694	100,00	-23.528	-11,93	109	101	33

INDEKSI

POSLOVANJE IZBIRNIH JGS - OBČINA PODVELKA

LETO 2015

DEJAVNOST	PRIHODKI	%	ODHODKI	%	REZULTAT 2015	%
POGREBNA DEJAVNOST	34.958	19,17	33.302	17,98	1.656	4,74
VZDRŽEVANJE CEST IN JAVNIH POVRŠIN	147.355	80,83	151.902	82,02	-4.547	-3,09
SKUPAJ	182.313	100,00	185.204	100,00	-2.891	-1,59

POSLOVANJE IZBIRNIH JGS - OBČINA PODVELKA

LETO 2014

PRIHODKI	%	ODHODKI	%	REZULTAT 2014	%	2015/2014 Prihodki	2015/2014 Odhodki	2015/2014 Realizacija
32.665	18,17	34.316	21,05	-1.651	-5,05	107	97	-100
147.149	81,83	128.685	78,95	18.464	0,00	100	118	-25
179.814	100,00	163.001	100,00	16.813	9,35	101	114	-17

INDEKSI

POSLOVANJE DOPOLNILNIH DEJAVNOSTI - OBČINA PODVELKA

LETO 2015

DEJAVNOST	PRIHODKI	%	ODHODKI	%	REZULTAT 2015	%
STANOVANJSKO UPRAVLJANJE	1.462	2,11	1.427	2,13	35	2,39
ENERGETSKA DEJAVNOST - OGREVANJE	6.448	9,31	6.177	9,20	271	4,20
PROJEKTNE DEJAVNOSTI IN STORITVE	61.334	88,58	59.540	88,68	1.794	2,92
SKUPAJ	69.244	100,00	67.144	100,00	2.100	3,03

POSLOVANJE DOPOLNILNIH DEJAVNOSTI - OBČINA POVELKA

LETO 2014

PRIHODKI	%	ODHODKI	%	REZULTAT 2014	%	2015/2014 Prihodki	2015/2014 Odhodki	2015/2014 Realizacija
1.462	1,86	3.258	4,89	-1.796	-122,85	100	44	-2
4.262	5,42	4.618	6,94	-356	-8,35	151	134	-76
72.969	92,73	58.705	88,17	14.264	19,55	84	101	13
78.693	100,00	66.581	100,00	12.112	15,39	88	101	17

INDEKSI

POSLOVANJE VSEH DEJAVNOSTI - OBČINA PODVELKA

LETO 2015

SKUPAJ VSE DEJAVNOSTI	PRIHODKI	%	ODHODKI	%	REZULTAT 2015	%
	466.817		475.460		-8.643	-1,85

POSLOVANJE VSEH DEJAVNOSTI - OBČINA PODVELKA

LETO 2014

PRIHODKI	%	ODHODKI	%	REZULTAT 2014	%	2015/2014 Prihodki	2015/2014 Odhodki	2015/2014 Realizacija
455.673		450.276		5.397	1,18	102	106	-160

INDEKSI

Tabela 57: Poslovni prihodki po posameznih dejavnostih v poslovnem letu 2015 in primerjava s poslovnim letom 2014 v Občini Podvelka



3. Občina Radlje ob Dravi

POSLOVANJE OBVEZNIH JGS - OBČINA RADLJE OB DRAVI

LETO 2015

DEJAVNOST	PRIHODKI	%	ODHODKI	%	REZULTAT 2015	%
OSKRBA S PITNO VODO	261.548	44,05	253.761	44,62	7.787	2,98
ZBIRANJE IN ODVOZ ODPAKDOV	293.601	49,44	277.102	48,72	16.499	5,62
ODVAJANJE, ČIŠČENJE ODPADNIH VODA	38.662	6,51	37.866	6,66	796	2,06
POKOPALIŠKA DEJAVNOST	0	0,00	0	0,00	0	0,00
SKUPAJ	593.811	100,00	568.729	100,00	25.082	4,22

POSLOVANJE OBVEZNIH JGS - OBČINA RADLJE OB DRAVI

LETO 2014

PRIHODKI	%	ODHODKI	%	REZULTAT 2014	%	2015/2014 Prihodki	2015/2014 Odhodki	2015/2014 Realizacija
244.597	40,70	231.472	41,33	13.125	5,37	107	110	59
285.546	47,51	263.769	47,10	21.777	7,63	103	105	76
70.856	11,79	64.800	11,57	6.056	8,55	55	58	13
0	0,00	0	0,00	0	0,00	0	0	0
600.999	100,00	560.041	100,00	40.958	6,81	99	102	61

INDEKSI

POSLOVANJE IZBIRNIH JGS - OBČINA RADLJE OB DRAVI

LETO 2015

DEJAVNOST	PRIHODKI	%	ODHODKI	%	REZULTAT 2015	%
POGREBNA DEJAVNOST	74.205	100,00	73.044	100,00	1.161	1,56
VZDRŽEVANJE CEST IN JAVNIH POVRŠIN	0	0,00	0	0,00	0	0,00
SKUPAJ	74.205	100,00	73.044	100,00	1.161	1,56

POSLOVANJE IZBIRNIH JGS - OBČINA RADLJE OB DRAVI

LETO 2014

PRIHODKI	%	ODHODKI	%	REZULTAT 2014	%	2015/2014 Prihodki	2015/2014 Odhodki	2015/2014 Realizacija
59.529	100,00	56.658	100,00	2.871	4,82	125	129	40
0	0,00	0	0,00	0	0,00	0	0	0
59.529	100,00	56.658	100,00	2.871	4,82	125	129	40

INDEKSI

POSLOVANJE DOPOLNILNIH DEJAVNOSTI - OBČINA RADLJE OB DRAVI

LETO 2015

DEJAVNOST	PRIHODKI	%	ODHODKI	%	REZULTAT 2015	%
STANOVANJSKO UPRAVLJANJE	12.014	8,73	8.672	7,50	3.342	27,82
ENERGETSKA DEJAVNOST - OGREVANJE	10.540	7,66	13.262	11,47	-2.722	-25,83
PROJEKTNE DEJAVNOSTI IN STORITVE	115.092	83,61	93.647	81,02	21.445	18,63
SKUPAJ	137.646	100,00	115.581	100,00	22.065	16,03

POSLOVANJE DOPOLNILNIH DEJAVNOSTI - OBČINA RADLJE OB DRAVI

LETO 2014

PRIHODKI	%	ODHODKI	%	REZULTAT 2014	%	2015/2014 Prihodki	2015/2014 Odhodki	2015/2014 Realizacija
13.787	4,28	10.882	3,84	2.905	21,07	87	80	115
9.948	3,09	12.346	4,36	-2.398	-24,11	106	107	114
298.511	92,63	259.920	91,80	38.591	12,93	39	36	56
322.246	100,00	283.148	100,00	39.098	12,13	43	41	56

INDEKSI

POSLOVANJE VSEH DEJAVNOSTI - OBČINA RADLJE OB DRAVI

LETO 2015

SKUPAJ VSE DEJAVNOSTI	PRIHODKI	%	ODHODKI	%	REZULTAT 2015	%
	805.662		757.354		48.308	6,00

POSLOVANJE VSEH DEJAVNOSTI - OBČINA RADLJE OB DRAVI

LETO 2014

PRIHODKI	%	ODHODKI	%	REZULTAT 2014	%	2015/2014 Prihodki	2015/2014 Odhodki	2015/2014 Realizacija
982.774		899.847		82.927	8,44	82	84	58

INDEKSI

Tabela 58: Poslovni prihodki po posameznih dejavnostih v poslovnem letu 2015 in primerjava s poslovnim letom 2014 v Občini Radlje ob Dravi



4. Občina Ribnica na Pohorju

POSLOVANJE OBVEZNIH JGS - OBČINA RIBNICA NA POHORJU

LETO 2015

DEJAVNOST	PRIHODKI	%	ODHODKI	%	REZULTAT 2015	%
OSKRBA S PITNO VODO	29.607	17,63	34.331	19,19	-4.724	-15,96
ZBIRANJE IN ODVOZ ODPAKDOV	56.363	33,56	54.644	30,55	1.719	3,05
ODVAJANJE, ČIŠČENJE ODPADNIH VODA	73.716	43,90	82.417	46,08	-8.701	-11,80
POKOPALIŠKA DEJAVNOST	8.246	4,91	7.482	4,18	764	9,27
SKUPAJ	167.932	100,00	178.874	100,00	-10.942	-6,52

POSLOVANJE IZBIRNIH JGS - OBČINA RIBNICA NA POHORJU

LETO 2015

DEJAVNOST	PRIHODKI	%	ODHODKI	%	REZULTAT 2015	%
POGREBNA DEJAVNOST	12.628	20,98	12.596	20,98	32	0,25
VZDRŽEVANJE CEST IN JAVNIH POVRŠIN	47.575	79,02	47.450	79,02	125	0,26
SKUPAJ	60.203	100,00	60.046	100,00	157	0,26

POSLOVANJE DOPOLNILNIH DEJAVNOSTI - OBČINA RIBNICA NA POHORJU

LETO 2015

DEJAVNOST	PRIHODKI	%	ODHODKI	%	REZULTAT 2015	%
STANOVANJSKO UPRAVLJANJE	3.986	2,38	3.642	2,17	344	8,63
ENERGETSKA DEJAVNOST - OGREVANJE	0	0,00	0	0,00	0	
PROJEKTNE DEJAVNOSTI IN STORITVE	163.579	97,62	164.258	97,83	-679	-0,42
SKUPAJ	167.565	100,00	167.900	100,00	-335	-0,20

POSLOVANJE VSEH DEJAVNOSTI - OBČINA RIBNICA NA POHORJU

LETO 2015

SKUPAJ VSE DEJAVNOSTI	PRIHODKI	%	ODHODKI	%	REZULTAT 2015	%
	395.700		406.820		-11.120	-2,81

POSLOVANJE OBVEZNIH JGS - OBČINA RIBNICA NA POHORJU

LETO 2014

PRIHODKI	%	ODHODKI	%	REZULTAT 2014	%	2015/2014 Prihodki	2015/2014 Odhodki	2015/2014 Realizacija
33.134	18,40	40.090	22,57	-6.956	-20,99	89	86	68
55.530	30,84	52.945	29,81	2.585	4,66	102	103	66
84.240	46,78	79.548	44,78	4.692	5,57	88	104	-185
7.159	3,98	5.043	2,84	2.116	29,56	115	148	36
180.063	100,00	177.626	100,00	2.437	1,35	93	101	-449

POSLOVANJE IZBIRNIH JGS - OBČINA RIBNICA NA POHORJU

LETO 2014

PRIHODKI	%	ODHODKI	%	REZULTAT 2014	%	2015/2014 Prihodki	2015/2014 Odhodki	2015/2014 Realizacija
29.048	23,48	27.488	19,17	1.560	5,37	43	46	2
94.673	76,52	115.880	80,83	-21.207	-22,40	50	41	-1
123.721	100,00	143.368	100,00	-19.647	-15,88	49	42	-1

POSLOVANJE DOPOLNILNIH DEJAVNOSTI - OBČINA RIBNICA NA POHORJU

LETO 2014

PRIHODKI	%	ODHODKI	%	REZULTAT 2014	%	2015/2014 Prihodki	2015/2014 Odhodki	2015/2014 Realizacija
3.450	2,50	2.574	1,73	876	25,39	116	141	39
0	0,00	0	0,00	0	0,00	0	0	0
134.329	97,50	145.908	98,27	-11.579	-8,62	122	113	6
137.779	100,00	148.482	100,00	-10.703	-7,77	122	113	3

POSLOVANJE VSEH DEJAVNOSTI - OBČINA RIBNICA NA POHORJU

LETO 2014

PRIHODKI	%	ODHODKI	%	REZULTAT 2014	%	2015/2014 Prihodki	2015/2014 Odhodki	2015/2014 Realizacija
441.563		469.476		-27.913	-6,32	90	87	40

Tabela 59: Poslovni prihodki po posameznih dejavnostih v poslovnem letu 2015 in primerjava s poslovnim letom 2014 v Občini Ribnica na Pohorju



5. Občina Vuzenica

POSLOVANJE OBVEZNIH JGS - OBČINA VUZENICA

LETO 2015

DEJAVNOST	PRIHODKI	%	ODHODKI	%	REZULTAT 2015	%
OSKRBA S PITNO VODO	68.250	33,45	72.291	34,08	-4.041	-5,92
ZBIRANJE IN ODVOZ ODPAKDOV	108.419	53,14	107.573	50,71	846	0,78
ODVAJANJE, ČIŠČENJE ODPADNIH VODA	12.412	6,08	17.645	8,32	-5.233	-42,16
POKOPALIŠKA DEJAVNOST	14.947	7,33	14.614	6,89	333	2,23
SKUPAJ	204.028	100,00	212.123	100,00	-8.095	-3,97

POSLOVANJE OBVEZNIH JGS - OBČINA VUZENICA

LETO 2014

PRIHODKI	%	ODHODKI	%	REZULTAT 2014	%	2015/2014 Prihodki	2015/2014 Odhodki	2015/2014 Realizacija
68.609	34,34	63.471	30,36	5.138	7,49	99	114	-79
105.183	52,65	111.798	53,48	-6.615	-6,29	103	96	-13
12.892	6,45	17.794	8,51	-4.902	-38,02	96	99	107
13.098	6,56	15.983	7,65	-2.885	-22,03	114	91	-12
199.782	100,00	209.046	100,00	-9.264	-4,64	102	101	87

INDEKSI

POSLOVANJE IZBIRNIH JGS - OBČINA VUZENICA

LETO 2015

DEJAVNOST	PRIHODKI	%	ODHODKI	%	REZULTAT 2015	%
POGREBNA DEJAVNOST	35.385	15,73	30.676	14,28	4.709	13,31
VZDRŽEVANJE CEST IN JAVNIH POVRŠIN	189.530	84,27	184.213	85,72	5.317	2,81
SKUPAJ	224.915	100,00	214.889	100,00	10.026	4,46

POSLOVANJE IZBIRNIH JGS - OBČINA VUZENICA

LETO 2014

PRIHODKI	%	ODHODKI	%	REZULTAT 2014	%	2015/2014 Prihodki	2015/2014 Odhodki	2015/2014 Realizacija
15.335	15,44	18.135	15,88	-2.800	-18,26	231	169	-168
83.994	84,56	96.090	84,12	-12.096	-14,40	226	192	-44
99.329	100,00	114.225	100,00	-14.896	-15,00	226	188	-67

INDEKSI

POSLOVANJE DOPOLNILNIH DEJAVNOSTI - OBČINA VUZENICA

LETO 2015

DEJAVNOST	PRIHODKI	%	ODHODKI	%	REZULTAT 2015	%
STANOVANJSKO UPRAVLJANJE	0	0,00	0	0,00	0	0,00
ENERGETSKA DEJAVNOST - OGREVANJE	98.140	38,99	94.902	36,99	3.238	3,30
PROJEKTNE DEJAVNOSTI IN STORITVE	153.585	61,01	161.631	63,01	-8.046	-5,24
SKUPAJ	251.725	100,00	256.533	100,00	-4.808	-1,91

POSLOVANJE DOPOLNILNIH DEJAVNOSTI - OBČINA VUZENICA

LETO 2014

PRIHODKI	%	ODHODKI	%	REZULTAT 2014	%	2015/2014 Prihodki	2015/2014 Odhodki	2015/2014 Realizacija
0	0,00	0	0,00	0	0,00	0	0	0
0	0,00	0	0,00	0	0,00	0	0	0
93.633	100,00	92.110	100,00	1.523	1,63	164	175	-528
93.633	100,00	92.110	100,00	1.523	1,63	269	279	-316

INDEKSI

POSLOVANJE VSEH DEJAVNOSTI - OBČINA VUZENICA

LETO 2015

SKUPAJ VSE DEJAVNOSTI	PRIHODKI	%	ODHODKI	%	REZULTAT 2015	%
	680.668		683.545		-2.877	-0,42

POSLOVANJE VSEH DEJAVNOSTI - OBČINA VUZENICA

LETO 2014

PRIHODKI	%	ODHODKI	%	REZULTAT 2014	%	2015/2014 Prihodki	2015/2014 Odhodki	2015/2014 Realizacija
392.744		415.381		-22.637	-5,76	173	165	13

INDEKSI

Tabela 60: Poslovni prihodki po posameznih dejavnostih v poslovnem letu 2015 in primerjava s poslovnim letom 2014 v Občini Vuzenica



4.5. OBRAZLOŽITEV IZRAČUNA POSREDNIH IN SKUPNIH STROŠKOV ZA RAZPOREJANJE NA POSAMEZNE DEJAVNOSTI (SODILA)

Sistem razporejanja stroškov in prihodkov ter ugotavljanja poslovnih izidov po posameznih dejavnostih ter po posameznih občinah temelji na vrednostnih podlagah, ki izvirajo iz poslovnih dogodkov in Pravilnika o računovodstvu družbe. Za razporejanje stroškov in prihodkov po dejavnostih in občinah, ki imajo značaj posrednih oziroma splošnih stroškov ter skupnih stroškov, družba uporablja t.i. ključne (sodila) za delitve le-teh.

V letu 2010 je revizijska hiša Plus revizija d.o.o. iz Ljubljane opravila revizijo objektivne opravičenosti sodil, ki služijo razporejanju prihodkov, odhodkov, sredstev in obveznosti do njihovih virov. Ugotovitev revizije je bila, da postavljena sodila na primeren način in dovolj podrobno urejajo evidentiranje prihodkov, odhodkov, sredstev in obveznosti do njihovih virov za različne dejavnosti in so skladna z načeli stroškovnega računovodstva in kot taka objektivno opravičena za uporabo. Tudi v poslovnem letu 2015 je družba za razporejanje stroškov in prihodkov uporabljala potrjena sodila.

Najosnovnejša določila sistema razporejanja stroškov in prihodkov so naslednja:

- vsi prihodki in stroški se obvezno knjižijo na **stroškovna mesta oziroma poslovno-izidne enote**. Šifrant stroškovnih mest je trimesten oziroma štirimesten, kjer je takšna členitev smiselna. Prvo mesto v šifrantu določa dejavnost, drugo mesto (pri JGS) pove ali gre za javno gospodarsko službo ali naročniški del v okviru JGS, tretje mesto določa občino, četrto mesto pa je rezervirano za podrobnejšo opredelitev vrste storitve. Prihodke in stroške je mogoče z vidika dejavnosti in občin ločevati na neposredne, posredne (splošne) in skupne.
- **97,93% prihodkov je neposrednih**, kar pomeni, da je izvirno mogoče ugotavljati, na katere dejavnosti in na katere občine se prihodki nanašajo. Taki prihodki se že na podlagi nalogov za fakturiranje knjižijo neposredno na posamezno dejavnost in posamezno občino. Pri poslovanju podjetja pa se oblikuje tudi nekaj t.i. **posrednih ali splošnih prihodkov (1,94%)**. To so prihodki od financiranja in drugi prihodki. Ti se najprej pripišejo ustreznemu splošnemu stroškovnemu mestu, s tega splošnega stroškovnega mesta pa se nato razdelijo na temeljne dejavnosti in občine (praviloma po ključu neposrednih prihodkov).
- tudi za **65,04% stroškov** velja, da jih knjižimo **neposredno** na podlagi knjigovodske listine (likvidiranega računa za storitve, zbornika izdaje materiala iz skladišča, porabljenih ur dela in obračuna plač po delovnem



nalogu, itd.) na tisto dejavnost in tisto občino, na katero se ti stroški nanašajo. Za delitev nekaterih kategorij stroškov uporabljamo izkustvene oziroma dogovorjene ključe, ki so jih opredelili direktor in vodje dejavnosti in jih smatramo kot del neposrednih stroškov. **Posredni oziroma splošni stroški**, za katere velja, da bremenijo določeno dejavnost, ni jim pa mogoče opredeliti občine, predstavljajo **23,31%** vseh stroškov (stroški porabe goriva, stroški avtomobilskih gum, stroški vzdrževanja strojev in vozil, stroški zavarovanja strojev in vozil, stroški amortizacije strojev in vozil) in za njih velja delitev po ključih, katerih podlage za izračun so podatki o neposrednih stroških po dejavnostih in po občinah. Za vsako dejavnost je predvideno eno splošno stroškovno mesto.

- prihodki in stroški, ki jih na podlagi razpoložljive dokumentacije in vzpostavljenega sistema obračuna storitev po delovnih nalogih ni mogoče ob knjiženju razporediti na temeljne dejavnosti in občine, imajo značaj **skupnih prihodkov in skupnih stroškov**. V poslovnem letu 2015 so ti prihodki v strukturi vseh prihodkov predstavljali **0,13%** delež oz. 3.753 EUR, skupni stroški pa so v strukturi vseh stroškov predstavljali **11,65%** oziroma 328.056 EUR

Za delitev **skupnih prihodkov** smo v poslovnem letu 2015 uporabili ključ neposrednih prihodkov (po dejavnostih in občinah). Za razporeditev **skupnih stroškov** pa je uporabljen kombiniran delitveni ključ, katerega izračun temelji na treh podlagah:

- prva podlaga za določitev **kombiniranega ključa** so neposredni stroški (velja za 35,19% skupnih stroškov).
- druga in tretja podlaga pa sta angažiranost skupnih služb - *posloводства*, ki vključuje funkcijo vodenja, komercialne, prodaje in kadrovske-pravne zadeve ter *računovodstva s financami* v posameznih dejavnostih. Za delitev skupnih stroškov med občinami je uporabljeno sodilo neposrednih stroškov.



5. IZJAVA O ODGOVORNOSTI POSLOVODSTVA O PRAVILNOSTI POSLOVNEGA POROČILA ZA POSLOVNO LETO 2015

V skladu z drugo točko 60. a člena Zakona o gospodarskih družbah (ZGD-1B, UL RS št. 68/2008) posloводство Javnega komunalnega podjetja Radlje ob Dravi d.o.o.

IZJAVLJA

da so računovodski izkazi za leto 2015 pripravljene v skladu z veljavnimi predpisi in Slovenskimi računovodskimi standardi (2006).

V letnem poročilu za poslovno leto 2015 so predstavljeni vsi pomembni vidiki delovanja družbe, v pojasnilih pa podana vsa obvezna in tudi vsa druga po mnenju posloводства potrebna razkritja premoženjskega stanja in poslovnega izida družbe, pomembna za lastnike, poslovne partnerje, zaposlene in za širšo javnost.

Radlje ob Dravi, dne 29. februarja 2016

Direktor
mag. Gregor Ficko, univ.dipl.inž.grad.



6. REVIZORJEVO POROČILO



revizije, računovodstvo in storitve

Skupščini
JAVNO KOMUNALNO PODJETJE RADLJE OB DRAVI d.o.o.
Mariborska cesta 3
2360 RADLJE OB DRAVI

POROČILO DRŽAVNE NOTRANJE REVIZORKE O RAČUNOVODSKIH IZKAZIH ZA LETO 2015

UVOD

V skladu s pogodbo, sklenjeno januarja 2016, smo izvršili notranjo revizijo računovodskih izkazov vaše družbe za leto 2015. Preizkusili smo delovanje notranjega kontrolnega sistema in računovodske izkaze, ki vključujejo bilanco stanja na dan 31. decembra 2015 in izkaz poslovnega izida za tedaj končano leto, ter povzetek bistvenih računovodskih usmeritev in druge pojasnjevalne informacije. Pregledali smo tudi poslovno poročilo.

Revizijske postopke smo izvedli v skladu s standardi notranjega revidiranja in usmeritvami za državno notranje revidiranje. Izvršili smo kontrolo delovanja notranjih kontrol in preverili popis osnovnih sredstev, zalog ter terjatev in obveznosti. Nazadnje smo izvedli revizijske postopke preizkusa podatkov v računovodskih izkazih in pregledali letno poročilo.

POTEK NOTRANJE REVIZIJE

V izvajanju revizijskih postopkov smo najprej preizkusili že v predhodnih letih zapisano delovanje vaših notranjih kontrol pri reviziji računovodskih izkazih in nismo ugotovili sprememb. Sledilo je preizkušanje njihovega delovanja po področjih prodaje, nabave, zalog, DDV, osnovnih sredstev, plač in transakcijskega računa.

Podatke v bilanci stanja smo preizkusili postopoma, poglobljeno po bolj pomembnih področjih osnovnih sredstev, zalog, denarnih sredstev, kratkoročnih poslovnih terjatev, kapitala, ter dolgoročnih in kratkoročnih poslovnih obveznosti.

Preizkušanje podatkov izkaza poslovnega izida smo opravili večino preko preizkušanja gibanj in stanj povezanih postavk bilance stanja, delno pa z dodatnim preizkušanjem posameznih postavk z izvirnimi dokumenti in z logičnimi kontrolami povezanih poslovnih dogodkov. Preverili smo tudi letno poročilo glede na SRS 35 Računovodsko spremljanje gospodarskih javnih služb; posebej razmejitev dejavnosti javne službe in tržne dejavnosti.

Pri izvajanju smo vseskozi sledili globalnim revizijskim ciljem obstoja, lastništva, vrednotenja ter razkritij v računovodskih izkazih. Pri reviziji smo upoštevali vaše izbrane računovodske rešitve, navedene v Letnem poročilu in v sklepih poslovodstva.

Časovni presek pravilnosti evidentiranja poslovnih dogodkov v obdobju, na katero se nanašajo, smo preverjali za obdobje konec leta 2015 in začetek leta 2016.



ODGOVORNOST

Za pripravo in pošteno predstavitev računovodskih izkazov v skladu s Slovenskimi računovodskimi standardi in za vzpostavitev in izvedbo notranjega kontrolnega sistema, ki omogoči pripravo računovodskih izkazov brez pomembno napačne navedbe zaradi prevare ali napake, je odgovorno poslovodstvo družbe.

Notranji revizorji smo opravili notranjo revizijo v skladu z usmeritvami za državno notranje revidiranje. Usmeritve zahtevajo od nas izpolnjevanje etičnih zahtev ter načrtovanje in izvedbo revizije za pridobitev sprejemljivega zagotovila, da računovodski izkazi ne vsebujejo pomembno napačne navedbe. Pri ocenjevanju tveganj smo proučili notranje kontroliranje, povezano s pripravljanim in poštenim predstavljanjem računovodskih izkazov družbe. Preverili smo tudi ovrednotenje ustreznosti uporabljenih računovodskih usmeritev in utemeljenosti računovodskih ocen poslovodstva ter ovrednotenje celotne predstavitve računovodskih izkazov.

MNENJE DRŽAVNE NOTRANJE REVIZORKE

Po našem mnenju ima JAVNO KOMUNALNO PODJETJE RADLJE OB DRAVI, Mariborska cesta 3, 2360 RADLJE OB DRAVI, vzpostavljen učinkovit notranji kontrolni sistem, ki omogoča, da ne pride do napak ali poneverb; oz. če do njih pride, da jih odkrije in odpravi. Računovodski izkazi so v skladu s Slovenskimi računovodskimi standardi v vseh pomembnih pogledih resničen in pošten prikaz finančnega položaja družbe na dan 31. decembra 2015 ter njenega poslovnega izida za tedaj končano leto.

Dravograd, dne 22.02.2016

Loris, d.o.o.,
Trg 4. julija 67
2370 Dravograd

Antonija Ločičnik, univ. dipl. ekon.
Spec. za reviz. in svetov. poslov.
Državna notranja revizorka

LORIS LORIS, d.o.o.
računovodstvo in storitve Trg 4. julija 67
2370 Dravograd



KAZALO

	Stran
1. PREDSTAVITEV DRUŽBE	01
1.1. Osnovni podatki o družbi	01
1.2. Registrirane poslovne dejavnosti družbe	01
1.3. Osnovni kapital in poslovni deleži v osnovnem kapitalu družbe	02
1.4. Organizacijska struktura družbe	02
2. POROČILO DIREKTORJA DRUŽBE	05
2.1. Osnovni podatki o poslovanju družbe v poslovnem letu 2015	05
2.2. Pregled realizacije poslovnega načrta družbe v poslovnem letu 2015	06
2.3. Pregled skupne realizacije v obveznih in izbirnih javnih gospodarskih službah v poslovnem letu 2015	10
2.4. Pregled skupne realizacije v dopolnilnih tržnih dejavnostih v poslovnem letu 2015	18
2.5. Rekapitulacija skupne realizacije v obveznih in izbirnih javnih gospodarskih družbah ter dopolnilnih tržnih dejavnostih v poslovnem letu 2015	22
2.6. Izvajanje sistema kakovosti ISO 9001:2008 in pridobivanje sistema kakovosti ravnanja z okoljem ISO 14001 v poslovnem letu 2015	23
2.7. Organizacijska in kadrovska zasnova družbe v poslovnem letu 2015	26
2.8. Izobraževanje zaposlenih v družbi v poslovnem letu 2015	29
2.9. Nabava in investicije v družbi v poslovnem letu 2015	30
2.10. Zaključna ocena poslovanja družbe v poslovnem letu 2015	31
3. RAČUNOVODSKO POROČILO	34
3.1. Bilanca stanja na dan 31.12.2015	34
3.2. Izkaz poslovnega izida za obdobje 01.01.2015-31.12.2015	36
3.3. Izkaz drugega vseobsegajočega donosa na dan 31.12.2015	38
3.4. Izkaz bilančnega dobička/izgube na dan 31.12.2015	39
4. PRILOGE S POJASNILI K RAČUNOVODSKIM IZKAZOM	40
4.1. Splošna razkritja k računovodskim izkazom	40
4.2. Razkritja posameznih računovodskih postavk	41
4.3. Razkritja posameznih računovodskih postavk v izkazu uspeha	54



4.4.	Druga razkritja na podlagi zahtev SRS 35	70
4.5.	Obrazložitev izračuna posrednih in skupnih stroškov za razporejanje na posamezne dejavnosti (sodila)	84
5.	<u>IZJAVA O ODGVORNOSTI POSLOVODSTVA O PRAVILNOSTI POSLOVNEGA POROČILA ZA POSLOVNO LETO 2015</u>	86
6.	<u>REVIZORJEVO POROČILO</u>	87