



REPUBLIKA SLOVENIJA
MINISTRSTVO ZA INFRASTRUKTURO

DIREKCIJA REPUBLIKE SLOVENIJE ZA INFRASTRUKTURO

Tržaška cesta 19, 1000 Ljubljana

T: 01 478 80 60

F: 01 478 81 23

E: gp.drsi@gov.si

www.di.gov.si

Občina Radlje ob Dravi
Mariborska cesta 7
2360 Radlje ob Dravi

Številka: 37152-70/2020/1/2 (899)

DN: 17/83; iks 3358/AR

Datum: 09 -03- 2020

Zadeva: Prehod za pešce v Vuhredu

Veza: Vaš dopis št. 411-0007/2010-07, z dne 15.01.2020

Obravnavali smo vaš dopis, s katerim nam odstopate v reševanje dopis Osnovne šole Radlje ob Dravi, ki opozarja na ureditev prehoda za pešce na območju državne ceste R3-704, odsek 1353 Radlje - Ribnica, na pododseku od km 2+190 do km 2+230, v naselju Vuhred.

Obveščamo vas, da je prehod za pešce dopustno označiti s predpisano prometno signalizacijo, v kolikor lokacija izpolnjuje vse temeljne pogoje, ki so predpisani s področno zakonodajo, pravili in tehničnimi specifikacijami:

- zagotovljena mora biti ustrezna osvetlitev mesta prehoda za pešce;
- oddaljenost do sosednjega prehoda mora biti več kot 100 m;
- promet pešcev in vozil mora biti tolikšen, da je upravičena ureditev prehoda za pešce;
- zagotovljena mora biti preglednost na zaustavni razdalji;
- zagotovljen mora biti minimalni torni koeficient na vozni površini;
- zagotovljene morajo biti čakalne površine ob prehodu, katere morajo biti povezane s pločnikom in klančine za zagotavljanje neoviranega gibanja funkcionalno oviranih oseb;

V kolikor na obravnavanem območju državne ceste otroci dostopajo do osnovne šole je potrebno pri načrtovanju upoštevati Načrt šolskih poti.

Ker je promet zelo kompleksen sistem, ki temelji na pričakovanih ravnanjih vseh udeležencev (pričakovano ravnanje pa je utemeljeno v okviru prometnih pravil in bontona) je stopnja varnosti udeležbe v prometu v zelo visoki meri odvisna od tega kako posamezni udeleženci upoštevajo pravila. To pomeni, da pešci ob uporabi prehoda pričakujejo, da je ta varen in da bodo vozniki lahko pravočasno ustavili oziroma da bodo sami pravočasno opazili vozilo. Enako tudi vozniki pričakujejo, da so prehodi za pešce umeščeni na preglednih mestih. Ravno zaradi tega je lahko napačno ali neustrezno umeščen prehod za pešce potencialno konfliktna točka med različnimi udeleženci v prometu in torej znižuje stopnjo varnosti, namesto, da bi jo povečal.

V skladu s 47. členom Zakona o cestah, gradnja prometnih površin, objektov in naprav, ki so potrebni na, ob, pod ali nad voziščem državne ceste, ter ureditev prehodov za pešce v naselju, ki so potrebni zaradi pretočnosti in varnosti državne ceste, lahko financira oziroma sofinancira občina. Občina lahko za ureditev prehoda za pešce pridobi projektno dokumentacijo. Na projektno dokumentacijo je pred izvedbo potrebno pridobiti soglasje s strani Direkcije RS za infrastrukturo (Sektor za upravljanje cest, Območje Maribor). Financiranje oziroma sofinanciranje se uredi s posebno pogodbo, ki jo skleneta Republika Slovenija in občina.



Identifikacijska številka za DDV: SI75827735, matična št.: 5300177,
št. računa pri Banki Slovenije: SI56 0110 0630 0109 972

Hkrati vas obveščamo, da je bilo na podlagi skupno opravljenega terenskega ogleda in sestanka, dne 14.01.2019 ugotovljeno, da obstoječe lokacije prehodov za pešce na obravnavanem odseku državne ceste, v km 2+185, km 2+230 in km 2+290 ne izpolnjujejo temeljnih pogojev za označitev, zato je bil s strani DRSI izdan nalog za ureditev prometne signalizacije.

S spoštovanjem,

Pripravila:

Andreja Roblek, inž.grad.

DRI upravljanje investicij, d.o.o.



Ljiljana Herga, univ.dipl.inž.geol.,
vodja Sektorja za vzdrževanje, varstvo cest in
prometno varnost

Monika Pintar Mesarič, univ.dip.ekon.,
v.d. direktorice



Priloga:

- zabeležka sestanka, z dne 14.01.2020

Vročiti:

- Naslovniku
- Osnovna šola Radlje ob Dravi, Koroška cesta 17, 2360 Radlje ob Dravi
- DRSI, Območje Maribor, ga. Barbara Bratina – el.
- VOC Celje d.d., boris.hartman@voc-celje.si – el.



REPUBLIKA SLOVENIJA
MINISTRSTVO ZA INFRASTRUKTURO

DIREKCIJA REPUBLIKE SLOVENIJE ZA INFRASTRUKTURO

Sektor za vzdrževanje, varstvo cest in prometno varnost

Tržaška cesta 19, 1000 Ljubljana

T: 01 478 80 60

F: 01 478 81 23

E: gp.drsi@gov.si

www.di.gov.si

Številka: 37152-17/2019/1/4 (899)

DN: 17/14

Datum: 15.01.2019

Zadeva: Zabeležka sestanka s terenskim ogledom v zvezi z ureditvijo prometne signalizacije na območju državne ceste R3-704, odsek 1353 Radlje – Ribnica, na pododseku od km 2+100 do km 2+300, v naselju Vuhred

Na podlagi obvestila pooblaščenega vzdrževalca državnih cest, VOC Celje d.d. glede urejenosti prometne signalizacije po izvedeni preplastitvi državne ceste R3-704, odsek 1353 Radlje – Ribnica, izvedeni v sklopu izgradnje vodovodnega omrežja v naselju Vuhred, je bil dne 14.01.2019 opravljen sestanek s terenskim ogledom, na katerem so bili prisotni:

- VOC Celje d.d. – g. Boris Hartman
- Občina Radlje ob Dravi – ga. Judita Gačnik
- PU Celje – g. Milenko Grudnik
- DRI upravljanje investicij d.o.o. – ga. Andreja Roblek, g. Žiga Boh

Ugotovitve in sklepi:

1. Obravnavana lokacija se nahaja v območju naselja Vuhred, v območju križišča državnih cest R3-704, odsek Radlje – Ribnica in R3-702, odsek 2704 Trbonje – Vuhred.
2. Obstoječe lokacije prehodov za pešce, v km 2+185, km 2+230 in km 2+290 ne izpolnjujejo pogojev za označitev. Na območju prehodov ni izvedene ustrezne prometne signalizacije, ni izvedenih ustreznih navezav (pločnikov), čakalnih površin, klančin (poglobljenih robnikov), ni ustrezne osvetlitve, ni zagotovljene preglednosti, zato se predvidi odstranitev neustrezne signalizacije (2431 in 5231 »prehod za pešce«).
3. Zaradi boljše zaznavnosti poteka glavne prometne smeri se predvidi sprememba in dopolnitev prometne signalizacije:
 - prometni znaki 2103 »prednostna cesta« in 4201-2 »dopolnilna tabla za označevanje poteka prednostne ceste« se zamenjajo in postavijo na ustreznjšo lokacijo oz. bližje križišču.
 - v območju križišča državnih cest, se zariše robno, kratko prekinjeno črto.
4. Na območju priključka JP 846381, v km 2+300, DE in območju priključka LC 347111, v km 2,113, LE se označi talna označba 5211 »neprekinjena široka prečna črta«.
5. V območju križišča se odstrani vso nestandardizirano signalizacijo, ki ni bila postavljena s soglasjem upravljavca državne ceste.

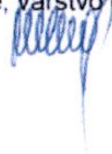
6. Prometno signalizacijo za vodenje prometa je potrebno postaviti na predpisano višino.
7. Na podlagi ugotovljenega stanja bo DRSI pooblaščenemu koncesionarju državnih cest izdala nalog za ureditev prometne signalizacije.

S spoštovanjem,

Pripravila:
Andreja Roblek, inž.grad.
DRI upravljanje investicij, d.o.o.



Ljiljana Herga, univ.dipl.inž.geol.,
namestnica direktorja
po pooblastilu št. 123-12/01/121 z dne 23.9.2015
vodja Sektorja za vzdrževanje, varstvo cest in prometno varnost

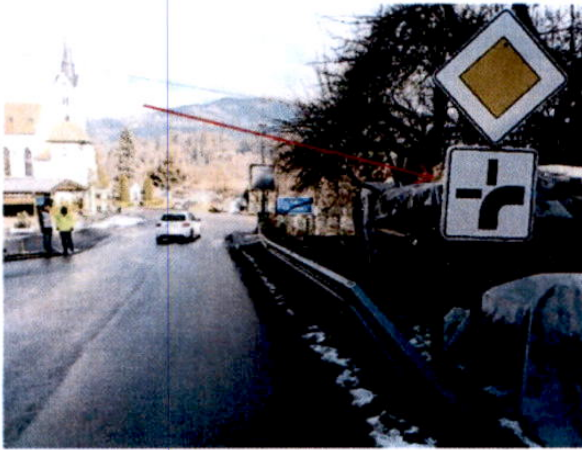


Priloge:

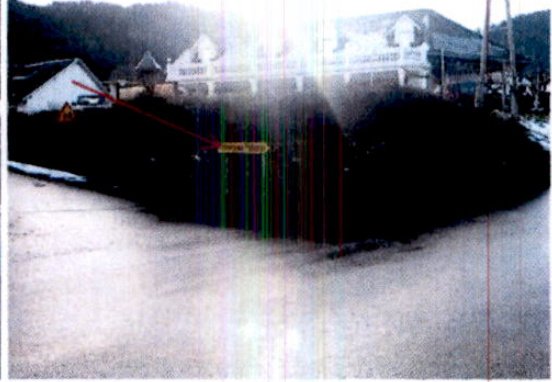
- Fotodokumentacija

Vročiti:

- PU Celje, Ljubljanska cesta 12, 3000 Celje, puce@policija.si, milenko.grudnik@policija.si – el.
- Občina Občina Radlje ob Dravi, Mariborska cesta 7, 2360 Radlje ob Dravi, ga. Judita Gačnik
- DRSI, Območje Maribor, ga. Barbara Bratina – el.
- VOC Celje d.d., boris.hartman@voc-celje.si – el.
- DRI upravljanje investicij, d.o.o., ga. Anka Medved – el.



km 2+310



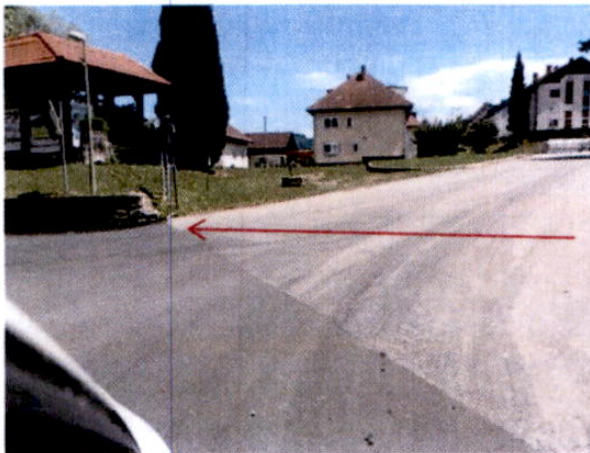
km 2+117



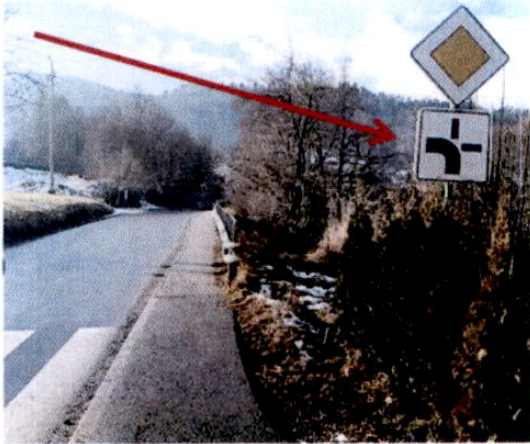
km 2+108



km 2+270 (ods. 2704 km 13+276)



km 2+110



km 2+180



km 2+230



km 2+230



km 2+240



km 2+290



km 2+290